

## I - ARABAKO BATZAR NAGUSIAK ETA ARABAKO LURRALDE HISTORIKOAREN FORU ADMINISTRAZIOA

Arabako Foru Aldundia

### LURRALDE OREKAREN ETA LURRALDE ANTOLAMENDUAREN SAILA

**504/2024 Foru Agindua, irailaren 27koa. Ukatzea Vitoria-Vitoria-Gasteizko eta Burgeluko udalerrietan lurzoru urbanizaezinean egin nahi den Vitoria Solar 2 Parke Fotovoltaikoaren Plan Bereziaren hasierako onspena**

2023ko uztailaren 28an, Indarberri SLk eskatu zuen Arabako Foru Aldundiak esku har dezala Vitoria Solar 2 parke fotovoltaikoaren plan bereziaren izapidetzean, Lurzoru eta Hirigintzaren ekainaren 30eko 2/2006 Legearen 92.2 artikuluan xedatutakoarekin bat etorritik, ez baitago akordiorik eragindako udalerrien artean.

Lurralde Orekaren eta Lurralde Antolamenduaren Saileko foru diputatuaren irailaren 5eko 35/2023 Foru Aginduaren bidez, Indarberri SLk egindako Vitoria Solar 2 parke fotovoltaikoaren plan bereziaren eraginpeko udalei bi hilabeteko epea eman zitzaion akordio batera iritsi eta udal haietako batek izapidetze eta onspen prozedura bere gain hartzeko.

Akordiorik ez zegoenez, Lurralde Orekaren eta Lurralde Antolamenduaren Saileko foru diputatuaren irailaren 28ko 86/2023 Foru Aginduaren bidez, hasiera eman zitzaion plan berezia izapidetzeko prozedurari, bai eta haren ingurumen ebaluazio estrategikoaren prozedura arruntari ere; espedientea eragindako administrazio publikoei eta interesdunei aurkeztu zitzaion kontsultatzen.

2024ko urtarrilaren 22an, Arabako Foru Aldundiak plan bereziaren ingurumen ebaluazio estrategikoaren irismeneko dokumentua eman zuen.

2024ko martxoaren 22an, plan bereziari hasierako onspena emateko dokumentua eta ingurumen ebaluazio estrategikoa aurkeztu zituen Indarberri SLk Arabako Foru Aldundian.

Arabako Foru Aldundiko Nekazaritza Sailak txostena egin zuen 2024ko uztailaren 23an, plan bereziak balio estrategiko handiko lurzoruetan duen eragina baloratuz, hala xedatzen baitu Nekazaritza eta Elikagaigintza Politikako abenduaren 23ko 17/2008 Legeak 16.2 artikuluan.

2024ko abuztuaren 14an, Vitoria-Gasteizko Udaleko Plangintzarako eta Hirigintza Antolamendua Gauzatzeko Zerbitzuak hirigintza txostena egin zuen gai honi buruz: Vitoria-Gasteizko udalerrian egun aplikagarria den plangintza orokorra eta plan berezia plan orokor horri egokitzen zaion.

Aurrekari horiei aplikagarri zaizkie zuzenbideko honako oinarri hauek:

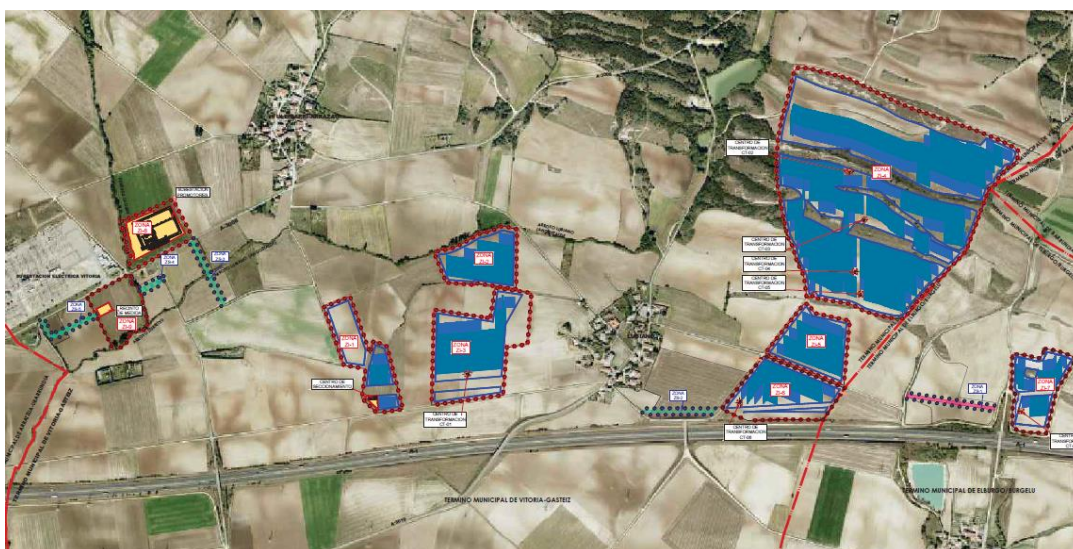
#### **Lehena. Xedea eta edukia**

Indarberri SLk sustatutako espediente honen xedea da Vitoria-Gasteizko eta Burgeluko udalerrietan kokatutako lurzoru urbanizaezineko plan berezi bat. Plan bereziak 78,59 ha-ko azalera antolatzen du. Bertan, eguzki planta fotovoltaikoak, lurpeko azpiegiturak eta instalazio iraunkorrak izango dituen parke fotovoltaikoa proposatzen da.

Plan bereziak 49,99 MWp-ko potentzia instalatu bat proposatzen du. 9 instalazio zona daude, modulu fotovoltaikoen bidez energia ekoizteko instalazioez eta eguzki instalazioari lotutako eraikuntzez osatuak: transformazio zentroak, sektionamendu zentro bat, sustatzaileen azpies-tazioa eta neurketa esparrua.

Instalazio bakoitzean, energia erdi-tentsiora igotzen da transformazio zentroetan. Energia transformazio zentroetatik husten da erdi-tentsioko lurpeko linearen bidez, sekzionamendu zentroraino. Kanalizazio hori lehendik dauden landa bideetatik eta lurzati pribatuetatik igarotzen da, eta haietan zortasunak sortuko dira. Sekzionamendu zentroa solairu bateko eraikin batean kokatuko da. Eraikin horrek, gainera, kontrol eta gelaxka gelak, instalazio fotovoltaikoko operazio gela, bi komun eta biltegi bat izango ditu. Sortutako energia sekzionamendu zentrotik sustatzaileen azpiestazioraino hustuko da. Azpiestazioan kontrol eraikina eta biltegi bat egongo dira. Honako hauek osatzen dute kontrol eraikina: erdi-tentsioko gelaxka gela, zerbitzu osagarrien transformadorea (SSAA) eta kontagailua dituen, kontrol gela, operadoreen bi gela, bi bulego, bilera gela, sukaldea, aldagela, bi komun eta bi biltegi.

Sustatzaileen azpiestazioa neurketa esparruarekin lotzen da. Esparru hori hormigoizko elementu modular prefabrikatuz osatutako eraikin batek osatzen du, eta fakturazioa eta zerbitzu osagarriak neurtzeko gela izango du. Azkenik, eraikin hori Vitoria-Gasteizko azpiestazio elektrikoarekin lotuko da. Azpiestazio hori Espainiako Sare Elektrikoaren jabetzakoa da. Konexio guztiak 220kV-ko goi-tentsioko lurpeko linearen bidez egiten dira.



Plan bereziaren dokumentuak ondoko eduki hau du:

I. liburukia. Hirigintza agiriak:

A agiria. Justifikazio eta informazio memoria.

B agiria. Garapeneko hirigintza arauak.

C agiria. Gauzapena antolatu eta kudeatzeko gidalerroak.

D agiria. Jasangarritasun ekonomikoari buruzko memoria.

E agiria. Ekonomia eta finantza bideragarritasuna.

F agiria. Laburpen exekutiboa.

G agiria. Agiri grafikoak.

II. liburukia. Ingurumen ebaluazio estrategikoa.

Honako antolamendu xehatu hau ezartzen da beti, non bi zona mota bereizten diren, eta lehenengoaren kasuan azpizonak daude:

– Instalazio zonak (ZI) (ZI-1etik ZI-9ra): Instalazio fotovoltaikoa eta energia sortze horri lotutako eraikuntzak ere (sektionamendu zentroa, transformazio zentroak, sustatzaileen azpiestazioa eta neurketa esparrua) ezartzeko zonak dira. Azpizona hauetan banatzen da:

- Azpiegitura fotovoltaikoko azpizona (ZF). Eguzki modulu fotovoltaikoek eta energia sortzeko gainerako elementuek osatzen dute.

- Eraikuntzen azpizona (ZC). Eraikuntzak ezartzeko erabiltzen da: sektionamendu zentroa, sustatzaileen azpiestazioa, neurketa esparrua eta sestra gaineko azpiegitura elementuak (transformazio zentroak, inbertsoreak eta abar).

- Azpizona librea (ZL). Sektore eta udal eraginaren atzeraemanguneetatik sortzen da.

- Babes azpizona (ZP). Baso zonek osatzen dute, eta zona horiek egoera naturalean kontserbatuko dira. Ez da modulu fotovoltaikorik ezarriko.

- Nekazaritza eta abeltzaintza azpizona (ZAG). Lurzatiaren jatorrizko erabilerak kontserbatuko dira; ez da modulu fotovoltaikorik ezarriko, ezta eraikuntzarik ere.

- Noryeste Ureztatzaile Elkartearen ureztatzeko sistemaren zortasun zerrendaren azpideremua (ZN). Plan bereziaren eremuan dagoen ureztatze sistemaren zortasun zerrendari dagokio. Zerrenda horretatik, elkartea sar daiteke, dauden ureztatze instalazioen eta elementuen mantentze eta kontserbatze lanak egiteko.

– Zortasun zonak (ZS) (ZS-1etik ZS-5era). Zortasun zona iraunkorren eta aldi baterakoaren eremua, lur urbanizaezineko lurzati pribatueta. Zona horiek lurpeko azpiegiturek (tentsio ertaineko eta altuko lineak eta telekomunikazio sarea) sortuak dira.

Era berean, proposatutako eguzki planta fotovoltaikoak zortasun zonak sortzen ditu landa bideetan, lurpean dauden azpiegiturengatik. Azpiegitura horiek ez daude antolatuta PERen eremua gainditzeko dutelako, baina planoetan eta memorian jasota eta deskribatuta daude.

#### **Bigarrena. Plan berezia eta interes publikoaren adierazpena**

Lurzoruaren eta Hiri Birgaitzearen Legearen testu bategina onetsi zuen urriaren 30eko 7/2015 Legegintzako Errege Dekretuak 13.1 artikuluan, lege beraren 22.2, a) artikuluekin lotuta, honakoa ezartzen du ezartzen du lurralde eta hirigintza antolamenduak urbanizazioaren bidez eraldatzetik babestuta eta landa egoeran dagoen lurzoruari dagokionez: “Salbuespen gisa eta lurralde eta hirigintza antolamenduaren legerian aurreikusitako prozedura erabiliz eta baldintzak betez berariazko jarduera eta erabilerak legitimatu ahal izango dira baldin eta interes publikoa edo soziala badute, ekarpena egiten badiete landa antolamenduari eta garapenari, edo landa ingurunean kokatu beharrekoak badira.”

Lurzoruari eta Hirigintzari buruzko ekainaren 30eko 2/2006 Legeak 28.5.a) artikuluan zehazten duenez, “lurzoru urbanizaezinean baimenduta daude ondoren zehazten diren zuzkidurak, ekipamenduak eta jarduerak ezartzea beste helbururik ez duten jarduketak: alde batetik, arlo jakin bateko legeriak–aplikatzekoa denak– edo lurraldearen plangintzak interes publikokotzat jo dituenak, eta bestetik, kasu jakinetan, dagokion foru aldundiak interes publikokotzat jo dituenak; bigarren hori, 20 egunez jendaurrean edukitzeko tramitea bete ondoren, ebazpen baten bidez egingo du.”

Xedapen hori garatzen du premiazko neurriei buruzko ekainaren 3ko 105/2008 Dekretuaren 4.3 artikulua, 4.2 artikuluekin lotuta. Artikulu horren arabera, ekainaren 30eko 2/2006 Legearen 28.5.a) artikuluan jasotako jarduketak baimentzeko, eta, gainera, ingurumen inpaktuaren adierazpen indibidualizatua behar badute, eta 5.000 metro karratu baino gehiagoko azalerari eragiten dietenak baimentzeko, plan berezi bat idatzi eta onetsi beharko da modu osagarrian, bat etorrita ekainaren 30eko 2/2006 Legearen 59.2.c.7 artikuluan esandakoarekin. Horrez gain, adierazten du lan hori behin betiko onesteko ahalmena foru aldundiak baldin badu, interes publikokoa dela adierazten duen aitortzea inplizituztat hartuko dela, betiere aurretiaz plana jendaurrean jakinarazi baldin bada.

Lurzoruaren eta Hirigintzaren 2/2006 Legearen 59.2.c.7 artikuluan, azpiegiturak, zuzkidurak eta ekipamendua ezarri eta zehaztea helburu duten plan bereziak aipatzen dira; bada, artikulua esaten duenez, plan horiek 28. artikuluan jasotzen diren mugaketak errespetatu beharko dituzte, lurzoru urbanizaezinari eragiten badiote.

Horregatik guztiagatik, plan berezia hirigintza figura egokia da Vitoria Solar 2 parke fotovoltaiakoaren hirigintza antolamenduaren barruan sartzeko.

**Hirugarrena.** 2/2006 Legearen 97.1 artikulua adierazten du plan bereziak plan partzialetarako ezarritakoarekin bat etorri egin, izapidetu eta onetsi behar direla. Gainera, 95.1 artikulua ezartzen du plan partziala egitea, printzipioz, udalei dagokiela eta pertsona fisikoek edo juridikoek ere egin dezaketela.

Ez dago 2/2006 Legearen 5/1998 Legearen 4.2 artikuluan jasotzen zenaren antzeko erregulaziorik. Hartan zehazten zen udalaz gaindiko plan partzialak eta bereziak direnean, hasierako eta behin-behineko onspena emateko eskumena, eraginpeko udalerrien artean akordiorik ez dagoenean, dagokion foru aldundiari dagokiola, ez bada zenbait lurralde historikotako udalerriei eragiten diela. Halakoetan, eskumena Eusko Jaurlaritzarena litzateke.

Lege hutsune hori judizialki konpondu da 2/2006 Legearen 92. artikuluan plangintza orokorra bateragarri egiteko ezarritako eskumen arauak analogiaz aplikatuz udalerriri bati baino gehiagori eragiten dieten plan bereziei.

Horri buruzko iritzia eman zuen Auzitegi Gorenak 2014ko maiatzaren 27ko 3355/2014 Epaian (3906/2011 errekurtsioa). Horren arabera, Gipuzkoako Foru Aldundiak hirigintza eskumena du lau udalerriri eragiten dien Pasaiako Portuaren Zerbitzugunearen antolamenduko plan berezia hasiera batean onesteko.

Azken batean, Arabako Foru Aldundiak eskumena du Vitoria Solar 2 Parke Fotovoltaikoaren Plan Berezia izapidetzeko eta, hala badagokio, onesteko, 2/2006 Legearen 92. artikulua, bateragarritze plana formulatu, izapidetu eta onesteari buruzkoa, parekotasunez aplikatuta. Artikulu horrek, hala ere, eragindako udalerriek horretarako akordiorik lortzen ez dutenentzako baino ez du aurreikusten aldundiaren esku hartzea. Hori dela eta, Arabako Foru Aldundiak plan berezia izapidetu eta, hala bazegokion, onetsi aurretik, bi hilabeteko epea eman zitzaien eragindako udalei, horietako bat plana izapidetzeaz arduratuko zen akordio batera iritsi zitezela, baina ez zuten akordiorik lortu horretarako.

**Laugarrena.** Lurralde Oreka eta Lurralde Antolamenduaren Sailak du aztergai den espedientearen ebazteko eskumena, bat etorri 2023-2027 legealdizko Arabako Foru Aldundiaren sailen egitura zehazten duen Diputatu Nagusiaren ekainaren 30eko 152/2023 Foru Dekretuan xedatutakoarekin.

Ekainaren 30eko 2/2006 Legearen 95.2 artikuluan xedatzen duenez, "udalak (kasu honetan, Arabako Foru Aldundiak) plan partzialaren (edo plan bereziaren) hasierako onspena erabaki edo ukatuko du, behar bezala arrazoituta.

Eta, bestalde, Lurralde antolamenduko planak eta hirigintza antolamenduko tresnak onesteko prozedurak arautzen dituen martxoaren 24ko 46/2020 Dekretuak 31.1 artikuluan xedatzen duenez, "Plan partziala egitea udalei dagokie edota edozein pertsona fisiko edo juridiko publiko edo pribaturi; horrelakoetan, udal administrazioak (kasu honetan, Arabako Foru Aldundiak), betiere arrazoiak emanda, erabaki edo ukatuko du planaren hasierako onspena, proposatutako dokumentuaren gabeziak plana baldintzatzen badute eta gabezia horiek ezin badira plana izapidetu bitartean konpondu."

**Bosgarrena.** Kontuan hartu behar dira lurraldea antolatzeko eta udaleko hirigintza plangintza egiteko tresna hauek:

- Euskal Autonomia Erkidegoko Lurralde Antolamenduaren Gidalerroak (LAG), uztailaren 30eko 128/2019 Dekretuaren bidez onetsiak (2019ko irailaren 24ko EHAA, 181. zk.).

- Nekazaritza eta Basozaintzako Lurralde Plan Sektoriala (LPS), irailaren 16ko 177/2014 Dekretuaren bidez onetsia (EHAA, 198. zk., 2014ko urriaren 17koa).
- EAEko Ibaiertzak eta Errekaertzak Antolatzeko Lurralde Plan Sektoriala, abenduaren 22ko 415/1998 Dekretuaren bidez onetsia (2019ko urtarrilaren 18ko EHAA, 34. zk.).
- Aipatu beharrekoa da, halaber, oraindik behin betiko onetsi ez bada ere, Euskadiko Energia Berriztagarrien Lurralde Plan Sektoriala, Ekonomiaren Garapen, Jasangarritasun eta Ingurumeneko sailburuaren 2023ko apirilaren 27ko Aginduaren bidez hasierako onespena jaso duena eta EHAAn 2023ko maiatzaren 10ean argitaratua.
- Araba Erdialdeko Lurralde Plan Partziala abenduaren 28ko 277/2004 Dekretuaren bidez onetsi zen (2005eko otsailaren 16ko EHAA, 32. zk.), eta egun berrikusten ari dira. Hasierako onespena Lurralde Plangintza, Etxebizitza eta Garraioetako sailburuaren 2023ko irailaren 4ko Aginduaren bidez eman zitzaion (2023ko irailaren 22ko EHAA, 182. zk.).
- Vitoria-Gasteizko Hiri Antolamenduko Plan Orokorra (HAPO), Diputatuen Kontseiluaren 2000ko abenduaren 27ko 135. xedapenaren bidez behin betiko onetsia (2003ko martxoaren 31ko ALHAO, 37. zk.). Gaur egun, HAPO hori berrikusten ari dira, eta hasierako onespena eman zitzaion Udalaren 2023ko otsailaren 7ko osoko bilkuran (2023ko otsailaren 8ko ALHAO, 16. zk.).
- Burgeluko planeamenduko arau subsidiarioak, Hirigintza abenduaren 28ko 1343/2001 Foru Aginduaren bidez behin betiko onetsiak (2002ko abenduaren 4ko ALHAO, 138. zk.)

#### **Seigarrena. Lurralde Antolamendua**

Jarraian, lurralde antolamenduko tresna aplikagarriak betetzen diren aztertuko dugu:

a) EAEko Lurralde Antolamenduaren Gidalerroak (LAG). Planteatutako instalazioak izaera ez-linealeko zerbitzuen instalazio teknikoak (B mota) direla adierazi da, eta hori zuzentzat jotzen da.

b) Nekazaritza eta Basozaintzako LPS-(AF). Plan Bereziaren eremua, LPS honen arabera, lurzoru urbanizaezinaren kategoria eta azpikategoria hauetan sartzen da:

- Nekazaritza, abeltzaintza eta landazabala- Balio estrategiko handia.
- Nekazaritza, abeltzaintza eta landazabala-Trantsizioko landa paisaia.
- Mendia- Basoa mendi mehatza.
- Mendia- Basoa.
- Mendia- Mendi larreak.

Ingurumen hobekuntza.

Eragindako zona bakoitzaren erabilera justifikatzen da, eta zuzentzat jotzen da. Hala ere, ez da aipatzen lurpeko azpiegitura lineen erabilera, eta hori ere justifikatu beharko litzateke plan berezian.

Nekazaritza eta Basozaintzako Lurralde Planak, erabilera matrizean eta balio estrategiko handiko nekazaritza lurzoruan parke fotovoltaikorako kidetzen duen erabilerarako, erabileren eta jardueren kalifikazioa arautzen du. Honakoa ezartzen du:

2. onargarria: Nekazaritza eta basozaintza jardueran izandako eraginaren azterketa egingo da, eta neurri zuzentzaileak jasoko dira Nekazaritza Sektorreko Ebaluazio Protokokoan adierazitako moduan (I. eranskineko D dokumentua; Nekazaritza eta Basozaintzako LPSko "Jardun tresnak").

Zehazki, Nekazaritza eta Basozaintzako LPSak Araba Erdialdeko eremu funtzionaleko balio estrategiko handiko nekazaritza lurzoria arautzen du, erabilera onargarrien matrizearen bidez. Parke fotovoltaikoak biltzen dituen erabilerak matrizean erabilera onargarritzat hartutakoekin baliokidetzen dira, beti ere nekazaritza arloko foru organo eskudunak aldeko txostena ematen badu. Bestalde, 61. artikulua erabilerak eta jarduerak arautzen ditu, arautzearen xedeetarako,



eta ezartzen du erabilera hori onargarria izan ahalko dela, baldin eta nekazaritza jardueran izaten duen eragina aztertzen bada eta neurri zuzentzaileak Nekazaritza Sektoreko Ebaluazio Protokoloan jasotzen diren baldintzetan ezartzen badira (I. eranskineko D dokumentua; Nekazaritza eta Basozaintzako LPSko "Jardun tresnak").

Era berean, Lurzoruari eta Hirigintzari buruzko 2/2006 Legearen 97 bis artikulua eta Nekazaritza eta Elikagaigintza Politikari buruzko 17/2008 Legearen 16.2 artikulua betez, Nekazaritza Sailak txosten bat egin zuen 2024ko uztailaren 23an, "Vitoria-Solar 2" proiektuak Nekazaritza eta Basozaintzako LPSari dagokionez izan zitzakeen eraginak balioetsita, eta irismena balio estrategiko handiko (BEH) lurzoruetara mugatuta. Hona hemen, besteak beste, atera diren ondorioak laburtuta:

– Nekazaritza Sektoreko Ebaluazio Protokokoan kontuan hartuta, planteatutako eguzki instalazioak modu bateragarrian eragiten die Vitoria-Gasteizko eta Burgeluko udalerrietako balio estrategiko handiko (BEH) lurzoruei.

– Gasteizen izapidetzen ari diren beste eguzki instalazio fotovoltaiko batzuk kontuan hartuta, eragin metatua ertaina da BEH lurzoruan.

– Ustiatzeki unitate gisa izango duten bideragarritasunari dagokionez, nekazaritza ustiatzeki baten eragina larria da eta beste batena moderatua, eta neurri babesleak eta zuzentzaileak hartu beharko dira.

– Noryesteko ureztatzaileen elkarteari dagokionez, sustatzaileak edozein eragin mota jakinarazi beharko du, eta obrak eginez gero, erabiltzaileei eragiten ez zaiela zaindu beharko du.

– Informazio gisa, 500 metroko lasaitasun publikoan duen eragina aztertu da, inguruko herriguneeen Energia Berriztagarrien LPSren arabera: proiektuaren ehuneko 31 Uribarri Arratzua, Lubinau eta Arbuluko lasaitasun zonetan dago.

c) Ibaiertzen eta errekaertzen antolamendua LPS Planaren eremuan bi erreka daude: Lubiano eta Iturritxo. Lehenengoa, Lubiano, 0 mailakoa da ( $1 < C < 10\text{km}^2$ ). Iturritxo erreka bi tarte ditu, bat 0 mailakoa eta bestea 1 mailakoa ( $10 < C < 50\text{km}^2$ ). Plan bereziak behar bezala ezartzen ditu atzeratzeak, LPS honen arabera.

d) Energia berriztagarrien LPS.

Euskadiko Energia Berriztagarrien Lurralde Plan Sektorialari Ekonomiaren Garapen, Jasangarritasun eta Ingurumeneko sailburuaren 2023ko apirilaren 27ko Aginduaren bidez eman zitzaion onespena, eta 2023ko maiatzaren 10eko EHAA argitaratu zen.

Energia Berriztagarrien LPS behin betiko onetsita ez badago ere, hasierako onespeneren araudiko parametroak betetzen diren aztertzeari ekin zaio. Parke fotovoltaikoa Energia Berriztagarrien LPSaren kartografian dago, kokapen hautatuko zonetan, gaitasun handiko, ertaineko, txikiko eta oso txikiko zonetan eta bazterketa zonetan, lasaitasun publikoko 500 metroko bazterketa zirkuluak barne hartuta. Laburbilduz, honako gogoeta hauek nabarmendu behar dira:

– Eskala handiko instalazioa da, 49,99 MW-ko potentzia du gutxi gorabehera, eta 78,93 ha-ko azalera ez-jarraia, hainbat lurzatiz osatua.

– Vitoria-Solar 1 eta Vitoria-Solar 2 parkeen artean 1 km baino gutxiago dago; beraz, instalazio bakartzat har daiteke, araudiaren 13.3 artikuluan arabera.

– Instalazioa ez da baimentzen, bazterketa zonetan dagoelako eta zenbait herrigunetatik hurbil dagoelako, 500 metro baino gutxiagora.

– Bazterketa zonatik kanpo dagoen azalera, nahiz eta kokapen hautatuko zonaren zati bat hartu, ez da ehuneko 80ra iristen. Hala ere, azalaren zati batek gaitasun txikiko edo oso txikiko zonak hartzen ditu, eta, beraz, instalazioak ez du 24.1 artikulua betetzen, ez baitu eskala handia baimentzen handiak edo ertainak ez diren eremuetan.

– Azkenik, instalazioak balio estrategiko handiko lurzorua (BEH) okupatzen du, eta energia berriztagarrien LPSaren erabilera matrizearen arabera, eskala handiko instalazio fotovoltaikoak debekatuta daude.

Arestian argudiatutako guztiagatik, beharrezkotzat jotzen da nabarmentzea plan bereziaren dokumentua ez datorrela bat Energia Berriztagarrien LPSaren hasierako onespenerako dokumentuaren arauarekin.

e) Araba Erdialdearen LPP.

Araba Erdialdearen Eremu Funtzionaleko Lurralde Plan Partziala behin betiko onetsi zen abenduaren 28ko 277/2004 Dekretuaren bidez (2005eko otsailaren 16ko EHAA, 55 zk.). Plan bereziak ez du aipatzen, eta horren justifikazioa lurralde antolamenduaren atalean sartu behar da.

Araba Erdialdeko LPP horri Lurralde Plangintza, Etxebizitza eta Garraioetako sailburuaren 2023ko irailaren 4ko Aginduaren bidez eman zitzaion hasierako onespena, eta, une honetan, berrikusten ari dira. Araba Erdialdeko LPParen hasierako onspena 2023ko irailaren 22ko EHAAn argitaratu zen, 182. zenbakian.

Energia berriztagarrien instalazioak ezartzearen arloan, Araba Erdialdeko LPP berri horrek hasierako onspena jaso duen energia berriztagarrien LPSra jotzen du. Ondorioz, aurreko puntuaren antzera, Plan Berezi honek duela urtebete hasierako onspena jaso zuen Araba Erdialdeko LPPa urratzen du.

### **Zazpigarrena. Vitoria-Gasteizko eta Burgeluko Udal Hirigintza Plangintza**

1. Vitoria-Gasteizko indarreko HAPO.

Vitoria-Gasteizko Hiri Antolamenduko Plan Orokorra Diputatuen Kontseiluak 2000ko abenduaren 27an emandako 135. xedapenaren bidez behin betiko onetsi zen, eta haren araudia argitaratu ondoren (2003ko martxoaren 31ko ALHAO, 37. zk.) indarrean jarri zen indarrean.

PEren xede den lurzoru guztia lurzoru urbanizaezin gisa dago sailkatuta. Hirigintza kalifikazioari dagokionez, lurzoru urbanizaezinaren eremu eta gaineratutako baldintza hauen barruan dago:

Nekazaritza balioa duten zonak (AV-AG) Nekazaritza balioa duen area.

Baso balioa duten zonak (AV-FO) Baso balioa duen area.

Bide sareko babes bereziko zonak (EP-RV) Bide sareko babes bereziko area.

– Baldintzatzaile gainjarria: lur gaineko uren eraginpean dauden zonak (AH-AS).

– Baldintzatzaile gainjarria: akuiferoen kalteberatasuna (AH-VA).

– Baldintzatzaile gainjarria: aireportuetako zortasunen eraginpean dauden zonak (AI-SA).

– Baldintzatzaile gainjarria: Ustezko area arkeologikoak (AA-PA).

Planteatutako instalazioen erabilerrari dagokionez, onura publikoko eta gizarte intereseko zerbitzu instalazioak dira.

Plan Bereziak HAPOren zonakatzearen arabera justifikatzen du proposatutako azpizonakatzea betetzea. Baso area da instalazio fotovoltaikoa instalatzea bidezkoa ez den zona bakarra.

Aurkeztutako plan bereziaren dokumentazioa aztertuta, honako hau ondorioztatzen da:

a) Vitoria-Gasteizko HAPOren arabera, eremuaren azalera gehiena AV-AG zonan (Nekazaritza Balioko Areetan) dago. 4.05.49 artikularen 2. puntuak, erabilera onargarri buruzkoak, honako hau ezartzen du:

“j) Onargarriak izango dira era guztietako azpiegiturak, hondakindegia eta hondakin solidoen zaborteak izan ezik. Onura publikoko kalifikazioaren eta dagokion ingurumen txostenaren edo Ingurumen Inpaktuaren Ebaluazioaren Azterketaren baldintzapean egongo lirateke, arlo horretan indarrean dagoen legeriak hala ezarriko balu. k) Onura publikoko eta gizarte intereseko zerbitzu instalazioak edo ekipamenduak onartuko dira, beren ezaugarriengatik hiri perimetroetan lekurik ez badute.”

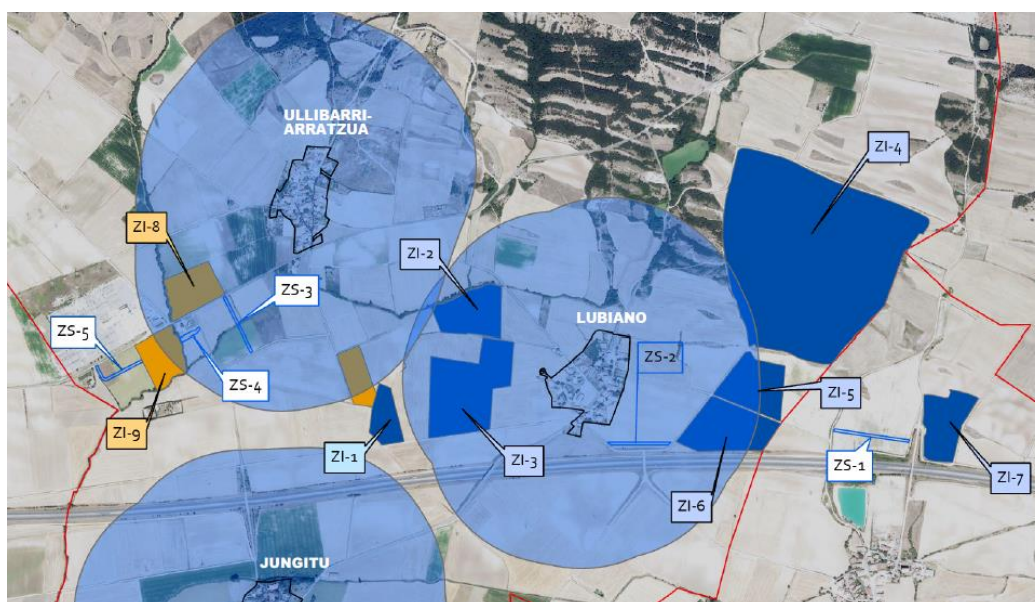
Beraz, plan berezian proposatutako erabilerak onargarriak dira Vitoria-Gasteizko HAPOren zonakatzearen arabera.

b) 4.05.50 artikuluan eraikuntza eta obra araubidea ezartzen da. Proposatutako erabilerak bat datoz 1.e) puntuarekin: onura publikoko edo interes sozialeko zerbitzu edo ekipamendu instalazioak. Plan bereziak parametroak justifikatzen ditu, honako hauek izan ezik:

– Distantzia hiri lurzoruetara eta lurzoru urbanizagarrietara. Jarraian, 4.05.50 artikulua 1.e) apartatuak adierazten duena jasotzen da zehazki:

“(…) Nolanahi ere, lurzati hartzaileak 500 m-ko distantzia errespetatu behar du Vitoria-Gasteizko hiri lurzoru eta lurzoru urbanizagarrietara, eta horietatik kanpo utzi behar ditu zehaztapenik gabeko lurzoru urbanizagarriak eta Jundizko industrialdeak eta haien ekialdeko eta mendebaldeko zabaltzeak (20. eta 21. sektoreak), bai eta harekin lotuta dauden eta haren mugakide diren toki erakunde txikiak ere (Ehari, Armentia, Aretxabaleta, Gardelegi, Elorriaga, Arkauti, Betoñu, Gamarra Nagusia, Abetxuku, Gobeu, Aztegieta eta Krispiña )(…)”

Plan Berezian instalazio zonek azpizona batzuetan populazioarekiko gutxienez 200 metroko atzeraemangunea izatea justifikatzen da. Hala ere, distantzia hori HAPOk eskatzen dituen 500m baino askoz txikiagoa da.



Beheko irudian ikusten da eguzki instalazioaren hainbat zonatan 500 metro horiek duten eragina Uribarri Arratzua, Lubinaiu eta Jungituko hiriguneetan.

Artikulu horren eragina balioesteko, 500 metrotik beherako distantziara dagoen azalera kuantifikatu da:



ZONAS DE INSTALACIONES Y ZONAS DE SERVIDUMBRES	superficie <500m (m2)
<b>ZI-1</b>	-
<b>ZI-2</b>	39.660,00
<b>ZI-3</b>	84.468,00
<b>ZI-4</b>	10.601,55
<b>ZI-5</b>	24.489,23
<b>ZI-6</b>	44.378,47
<b>ZI-8</b>	30.838,00
<b>ZI-9</b>	10.225,56
<b>ZS-2</b>	815,00
<b>ZS-3</b>	350,00
<b>ZS-4</b>	1.110,00

Horrekin guztiarekin, proposatutako eremu batzuek ez dituzte aipatutako 500 metroak errespetatzen, ez baitute distantzia hori betetzen, ez osorik ez partzialki, Lubiano eta Ullibarri Arratzua gunetatik hurbil daudelako: ZI-1, ZI-2, ZI-3, ZI-4, ZI-5, ZI-6, ZI-8, ZI-9, ZS-2, ZS-3 eta ZS4 eremuak.

Distantzia hori betetzen ez duen azalera 24,69 ha-koa da, hau da, eremuak guztira dituen 78,93 ha-ko azalaren ehuneko 30. Beraz, aurkeztutako dokumentu teknikoak argi eta garbi eta nabarmenki urratzen du Vitoria-Gasteizko HAPOn parametro hori.

– Lurzatiaren gutxienerako azalera: 5.000 m<sup>2</sup>-koa izango da. 36. poligonoko 267 katastro lurzatiak (2.312 m<sup>2</sup>) ez du gutxienerako azalera betetzen.

– Bide edo bide publikoetarako gutxienerako aurrealdea, 25 metrokoa, ibilgailuak pasatzeko zabalera eta egoera egokikoa. Parametro hori plan berezian justifikatu beharko da.

– Lurzatiaren gehieneko okupazioa: ehuneko 15. plan bereziaren araudia idatzita dagoen moduan, azpiegitura fotovoltaikoen azpizonetan (ZF) ez da gehieneko okupazioa justifikatzen; gehieneko okupazioa eraikinen azpizonetan baino ez da islatzen.

Beraz, instalazio fotovoltaikoen okupazioa egiaztatzeke eta gehieneko okupazio parametroa betetzen dela egiaztatzeke, Lurralde Antolamenduaren eta Hirigintzaren Zerbitzuaren zerbitzu teknikoek areak neurtu dituzte, aurkeztutako dokumentazio grafikoaren arabera, eta emaitza hauek izan dituzte:

ZONAS DE INSTALACIONES	superficie ZF (inst.fotovol ) (m2)	superficie ZC (construc.) (m2)	ocupación ZF+ZC (m2)	superficie total de la zona (m2)	porcentaje de ocupación	número de parcelas catastrales
<b>ZI-1</b>	25.050,00	400,00	25.450,00	40.960,00	62%	2
<b>ZI-2</b>	31.033,00	-	31.033,00	39.660,00	78%	1
<b>ZI-3</b>	55.465,00	200,00	55.665,00	84.468,00	66%	3
<b>ZI-4</b>	323.390,00	800,00	324.190,00	425.611,00	76%	1
<b>ZI-5</b>	35.006,00	-	35.006,00	43.280,00	81%	1
<b>ZI-6</b>	34.633,00	200,00	34.833,00	53.741,00	65%	1
<b>ZI-8</b>	-	900,00	900,00	30.838,00	2,9%	1
<b>ZI-9</b>	-	100,00	100,00	28.479,00	0,4%	1
<b>TOTAL</b>			507.177,00	747.037,00	67,9%	11

Ikus daitekeenez, plan bereziaren araudiari jarraituz, hainbat instalazio eremuri dagokienez okupa daitekeen lurzoru azalera ehuneko 15 baino askoz handiagoa da. Izan ere, ZI-1, ZI-2, ZI-3, ZI-4, ZI-5 eta ZI-6 instalazio zonek ez dute, argi eta garbi, parametro hori betetzen.

Nolanahi ere, eta Vitoria-Gasteizko udalerriko lurzatiaren azalera okupazio osoa oro har kontuan hartuta ere, guztizko okupazioaren ehuneko 68ra iristen da, eta hori oso urrun dago baimendutako gehieneko ehuneko 15etik. Gehieneko okupazioaren parametroa argiro eta nabarmenki urratzen da, eta hori ez da onargarria eta araua urratzen du.

c) Itxiturei dagokienez: 4.05.02 artikulua 2. apartatuak ezartzen du finken itxituren altuera ezin izango dela 1,50m baino handiagoa izan. PBN 2,00 m-ko altuera justifikatzen da ZI instalazio zonen barruko segurtasun arrazoiengatik, ZF azpizonetan (azpiegitura fotovoltaikoak) eta ZC (erai-kinak) azpizonetan. Horri dagokionez, HAPO esplizitua da, eta, beraz, 1,50 m-ko itxitura altuera bete behar da finkaren perimetroan. Plaka fotovoltaikoak dauden zontetan, ez da egokia altuera azpizonen atalean aipatzea, instalazio zonen atalean baizik, perimetroari lotuta baitago.

2. Hasierako onespina duen Vitoria-Gasteizko HAPOaren berrikuspena.

Egun, Vitoria-Gasteizko HAPOa berrikusten ari dira. Udalaren 2023ko otsailaren 7 Osoko Bilkuraren bidez eman zitzaion hasierako onespina Vitoria-Gasteizko Hiri Antolamenduko Plan Orokor berriari, 2023ko otsailaren 8ko ALHAOn (16. zenbakia) argitaratu zen.

Plan honek, energia berriztagarriei dagokienez, instalazio fotovoltaikoak izaera ez-linealeko zerbitzuen instalazio teknikoan (B mota) azpiegituren erabilera gisa hartzen ditu, araudiaren 6.4.1 artikulua arabera. Sailkapenari dagokionez, lurzoru urbanizaezina da, eta hirigintza kalifikazioari dagokionez, eremuak zona hauek hartzen ditu:

- Balio estrategiko handiko zona; eremu gehiena da.
- Trantsizioko landa paisaiaren zona. ZI-4aren zati bati dagokio.
- Baso zona. ZI-4aren zati bati dagokio.
- Baso zona-mendi mehatza. ZI-4aren zati bati dagokio.
- Ingurumen hobekuntzako zona naturala. ZI-4aren zati bati dagokio.

6.4.1 artikulua gainjarritako bi baldintzatzaile mota jasotzen ditu, PEn xedeari zuzenean eragiten diotenak:

– Baldintzatzaile gainjarria: Energia azpiegituren eraginpekoak - sorkuntza fotovoltaikorako areak. 6.5.21 artikulua erabilera baldintzak ezartzen ditu, eta honako hau adierazten du: "Gainjarritako baldintzatzaile honen eragindako lurzoruaren energia sortzeko instalazioak ezarri ahal izango dira, instalazio fotovoltaikoez osatuak, aplikatzeko den araudi sektorialak adierazitako baldintzetan eta arau hauetan instalazio fotovoltaikoetarako baldintza bereziak arautzen dituen 6.7.14. artikulua betez. Gainjarritako baldintzatzaile horretatik eta Ingurumen Hobekuntza Antropizatuaren kategorian jasotako lurzoruetatik kanpo, autokontsumorako instalazio fotovoltaikoak soilik jarri ahal izango dira, bat herri bakoitzeko, eta komunitate energetikoa osatuko dute, administrazio batzarrari berari lotutako kudeaketarekin."

ZI-3ko zati bat eta ZI-8 osoa gainjarritako baldintzatzaile horretatik kanpo geratzen dira, eta ez direz autokontsumorako ez "ingurumen hobekuntza antropizatuko" lurzoruak, ez dute baldintzatzaile gainjarri hori betetzen.

– Herrien Paisaia Babesaren baldintzatzaile gainjarria. 6.5.27 artikuluan, 300 metroko babes zona bat ezartzen da herrien inguruan. Horri dagokionez, instalazio fotovoltaikoetarako baldintza partikularrei buruzko 6.7.14 artikuluan, 6.5.27 artikulua interpretazioa argitzen da, baldintzen artean honako hau jasotzen baita: "d) Aldi berean Sorkuntza fotovoltaikorako areak eta Herrien paisaia babeserako areak baldintzatzaile gainjarrien mugaketaren barruan dauden lurzoruaren, autokontsumoa mugatzen duen gehieneko potentzia gainditzen duten planta fotovoltaikoek

atzeraemangune bat gorde beharko dute herrietako hiri lurzoruarekiko, eta atzeraemangune hori kasu bakoitzean zehaztuko da paisaia izan dezakeen eraginaren arabera". Instalazioak autokontsumorako gehieneko potentzia gainditzen duenez, ondorioztatzen da 300 m errespetatu beharko direla, eta, beraz, ZI-2, ZI-3 eta ZI-4 zonetako batzuek ez dute baldintzazaille gainjarri hori betetzen.

Beraz, ZI-2, ZI-3, ZI-1 eta ZI-8 zonek ez dute betetzen HAPOren berrikuspenaren egungo idazketa.

3. Vitoria-Gasteizko Udaleko Hirigintza Zuzendaritzak plangintza orokorrari buruz egindako hirigintza txostena.

Egungo HAPOaren eta hasierako onespina izan duen Vitoria-Gasteizko HAPOaren azterketetatik ondorioztatzen denez, aurkeztutako plan berezia ez dator bat bi HAPOetako artikulua batzuekin. Horregatik, AFAk Vitoria-Gasteizko Udalari aplikagarri zaion plangintza orokorrari buruzko hirigintza txostena eskatu zion Vitoria-Gasteizko Udalari, zehazki 4.05.49 eta 4.05.50 artikuluen interpretazioari buruzkoa.

Vitoria-Gasteizko Udalak foru aldundi honetara bidalitako 2024ko abuztuaren 14ko txostenean, honako gogoeta eta ondorio hauek nabarmendu behar dira:

"Egun, HAPOa berrikuste prozesuan dago, eta, hala, 2023ko otsailaren 7ko osoko bilkuraren erabakiaren bidez, hasierako onespina eman zitzaion HAPOren berrikuspenari;... Akordio horren 5. puntuan honako hau adierazten zen: 5. 2/2006 Legearen 85.3 artikuluekin bat etorritik, hasierako onespinen erabaki honek zehazten du, gehienez ere 2 urteko epean, edonolako onspen, baimen eta lizentzia emateak eten egingo direla, aurreikusitako zehaztapen berriek indarrean dagoen hirigintza araubidea aldatzea dakarten eremuetan. Ezin izango da izapidetu hasierako onspina jasotako HAPOren dokumentuaren zehaztapenak urratzea ekarriko duen espedienterik. Hori dela eta, espedienteak bi plangintza dokumentuen argitan aztertu behar dira, hau da, indarrean dagoenaren eta hasierako onspina jasotakoaren argitan, erabaki ahal izateko ea bertan behera geratzea aplikatu behar zaien, eta, aplikatu ezin bazaie, ezartzeko hirigintza baldintzak zehaztu ahal izateko."

Udal txostenaren ondorioetan, balizko lizentzia bat lortzeko baldintzak jasotzen dira, eta bi plangintza orokorrak bete behar dira, parametro murriztaileen kontuan hartuta:

1. Instalazioak onura publikoko eta gizarte intereseko adieraztea beharko du.
2. Instalazioak gutxienez 500 metroko distantzia izan behar du hiri lurzoruetara.
3. Instalazioa sorkuntza fotovoltaikoko area izendatutako lurzoruetara mugatu beharko da.
4. Gutxienezko lurzati 5.000 m<sup>2</sup>-koa izango da, eta bideetara edo bide publikoraino gutxienez 25 metroko aurrealdea izango du, ibilgailuak pasatzeko zabalera eta egoera egokikoa.
5. Lurzatiaren gehienezko eraikigarritasuna 0,05 m<sup>2</sup>c/m<sup>2</sup>s. izango da.
6. Eraikinen eta instalazioen gehieneko okupazioak ez du gaindituko lurzati bakoitzaren azaleraren ehuneko 15.
7. Gehieneko solairu kopurua: I (B).
8. Eraikinaren gehieneko altuera: 4,5 m erlaitzeraino edo teilatu hegaleraino eta 6,5 m gailurreraino. Instalatutako plakaren gehieneko altuera: 3 m.
9. Mugekiko gutxienezko atzeraemanguneak 10,00 m-koak izango dira; errepide eta bideekiko tartek, berriz, Arabako Lurralde Historikoko foru-arauek ezarritakoak izango dira, eta inoiz ez 10,00 m-tik beherakoak.
10. Eraikinen eta instalazioen arteko tartea 5 m-koa izango da. Tarte hori eraikinek eta instalazioek bete behar dute.

11. Itxituretan erabiliko diren materialak egokiak izango dira ingurunearekin, eta guztirako altuera 1,50 metrokoa izango da gehienez; eta alde opakuan, berriz, 0,80 metrora mugatuko da altuera hori."

Plan bereziak adierazitako parametro asko urratzen ditu. Izan ere, udal txostenean esplizituki jasotzen dira bi planetan betetzen ez diren alderdiak:

Indarrean dagoen HAPOari dagokionez:

"- Proiektatutako instalazioak onura publikoko kalifikazioa izan behar du, eta bai plaka fotovoltaikoak instalatzeko zonek, bai instalazio iraunkorrek, hala nola hornitzaileen azpiestazioak edo sekzionamendu zentroak, hiri lurzorurako gutxieneko distantzia gorde beharko dute, hau da, 500 m gutxienez. Egun ez du hori betetzen.

– Panelen benetako okupazioa baloratu ezin denean, haien proiektzioa aplikatuta, jardueraren okupazioa itxuraz arauak nekazaritza balioko zonetarako baimendu dutena (gehienez, ehuneko 15) baino handiagoa da (...).

– Era berean, proiektu planoen arabera, planteatu diren hesiek ez dute betetzen gehieneko altueraren muga; izan ere, araudiaren arabera, ez dute inoiz 1,50 m gainditu behar"

Hasieran onespena jasotako HAPOari dagokionez:

"- Proiektatutako instalazioa, plaka fotovoltaikoak instalatzeko zonak eta instalazio iraunkorrek (hornitzaileen azpiestazioak edo sekzionamendu zentroak) barne, sorkuntza fotovoltaikoko areetara mugatu beharko da, eta onura publikoaren eta gizarte interesaren adierazpena izan beharko du.

– Era berean, herrien paisaia babesteko sortu diren bazterketa zonetatik kanpo geratu beharko da, hiri lurzoruarekiko gutxieneko distantzia gordez, hau da, 300 m gutxienez. Dokumentaziotik ondorioztatzen da lurzati guztiek ez dutela hori betetzen.

– Panelen proiektzioa aplikatuta benetako okupazioa baloratu ezin denean, okupazioa ezingo da lurzatiaren ehuneko 70etik gorakoa izan. (...).

– Era berean, proiektu planoen arabera, planteatu diren hesiek ez dute betetzen gehieneko altueraren muga; izan ere, araudiaren arabera, ez dute inoiz 1,50 m gainditu behar"

Azken batean, aztertutako araudia eta espedienteari erantsitako txostenak ikusita, Indarberri SLk formulatutako Vitoria Solar 2 Parke Fotovoltaikoaren Plan Bereziak indarrean dagoen hirigintza antolamendua (kasu honetan, egiturazko antolamenduko hierarkia handiagoko planak, hala nola Vitoria-Gasteizko indarreko plangintza orokor aplikagarria) argi eta garbi urratzen duten alderdiak edo gabeziak dituela uste da. Beraz, gabezia horiek funtsezkoak eta garrantzitsuak dira, eta horregatik ezin dira izapide prozeduran zehar zuzentzeko modukotzat jo; izan ere, horrek, egia esan, plangintzako beste dokumentu bat ekarriko luke, hasiera batean lotzen duten lege eta plangintza arauetara egokitzen dena, gutxienez oinarrizko alderdietan. Hala ere, Indarberri S. L. merkataritza sozietateak beste plan berezi bat egin ahal izango du, indarrean dagoen ordenamendu aplikagarriarekin bat datorrena, eta hura onesteko prozedura berri bati ekin ahal izango dio.

4. Burgeluko arau subsidiarioak.

Burgeluko Plangintzako arau subsidiarioak abenduaren 28ko 1343/2001 Foru Aginduaren bidez onetsi ziren behin betiko, eta 2001eko abenduaren 4ko 138 zenbakiko ALHAOn beren araudia argitaratu ondoren jarri ziren indarrean.

Plan bereriaren xede den lurzoru guztia lurzoru urbanizaezin gisa dago sailkatuta. Kalifikazioari dagokionez, lurzoru urbanizaezinaren eremu eta gaineratutako baldintza hauen barruan dago:

– 3. zona. Baso eta larreen babes zona.

– 4. zona. Akuiferoen babes zona.

– Bide komunikazioen babes zona (PC).

Arau Subsidiarioen 201. artikulua arabera, onura publikoko eta gizarte intereseko instalazio eta azpiegituren erabilera eta jarduera baimentzen dira 3 zonetan, eta 202.1 artikulua arabera horrelako instalazioetarako esleitutako hirigintza parametroak bete behar dira. Plan bereziak eskakizunak betetzen direla justifikatzen du, Burgeluko Hirigintza Plangintzako arau subsidiarioak betetzen baitituzte.

**Zortzigarrena.** Agerian utzi da plan bereziaren funtsezko zenbait alderdik Vitoria-Gasteizen aplikagarri den hirigintza plangintza orokorra urratzen dutela, beharrezkoa da kontuan hartzea horri buruz Auzitegi Gorenak behin eta berriz emandako eta Euskal Autonomia Erkidegoko Auzitegi Nagusiko Administrazioarekiko Auzien Salaren epai ugarik jasotako jurisprudenzia doktrina, esaterako, 2. atalak 2020ko martxoaren 4an emandakoa (ebazpen zenbakia: 101/2020), bigarren oinarri juridikoan Auzitegi Gorenak 2012ko urriaren 18ko epaian hitzez hitz xedatutakoa aipatzen duenean:

“En cuanto al derecho al trámite que asiste a los particulares para presentar ante la Administración proyectos de planeamiento de desarrollo, de cuya cualidad participan los Planes Parciales, y que éstos se sometan a la tramitación prevista en las normas, es jurisprudencia de esta Sala, recogida entre otras en las STS de 17 de marzo de 2009 y en las más recientes de 10 de noviembre de 2010 y 26 de octubre de 2011 que:

1. Los particulares tienen derecho a la tramitación de los Planes que se deban a su iniciativa y que, en consecuencia, la Administración no debe cercenar “a limine” y sin mayores argumentaciones esa tramitación.

2. El acto de aprobación inicial es un acto de trámite del procedimiento cuya resolución vendrá determinada por la aprobación definitiva del plan. No constituye un acto automático y debido, sino que implica una toma de posición, siquiera del carácter inicial, respecto de una determinada realidad urbanística y su normativa, o lo que es lo mismo, supone una primera valoración de esa realidad proyectada en el plan o proyecto de que se trate, que como tal puede resultar positiva, dando paso así a los siguientes trámites del procedimiento, pero que muy bien puede resultar negativa, por considerar jurídicamente inadecuada la iniciativa de planificación urbanística cuya tramitación se pretende, en cuyo caso procederá denegar la aprobación inicial, y ello tanto cuando tal iniciativa provenga de la propia administración como de los particulares, claro está que dicha denegación sólo se justificará jurídicamente, cuando las deficiencias o defectos observados no puedan subsanarse o suplirse durante la sustanciación del procedimiento.

3. Efectivamente deben distinguirse dos tipos de defectos:

Primero.- Los que resulten terminantemente insubsanables y que deben provocar la denegación de la aprobación inicial por claras razones de economía procesal ya que sería absurdo tramitar un largo procedimiento sabiendo de antemano que resultaba imposible la obtención de la aprobación definitiva.

Segundo.- Las deficiencias que pueden ser corregidas a lo largo del procedimiento y que no deben impedir la aprobación inicial dado que ésta no es una resolución sino un acto de trámite que prepara la resolución final.

4. El derecho a la tramitación de los Planes quiebra en los casos en que el Plan proyectado viole de forma clara, palmaria y manifiesta el ordenamiento urbanístico vigente —así los planes de superior jerarquía o las normas legales de aplicación directa—, pues en tal caso razones de economía y de lógica imponen el inicial rechazo del proyecto al ser inviable o inútil la prosecución del trámite.”

Eta berrikiago, Auzitegi Gorenaren 2017ko azaroaren 14ko epaiak (271/2016 errekurtsua) irizpide bera errepikatzen du.



**Bederatzigarrena. Dokumentazio tekniko materiala**

Azkenik, plan bereziaren hirigintza dokumentuan aipatutako funtsezko akatsez gain, zuzendu beharreko honako alderdi hauek zerrendatu dira, bai adierazitako apartatuetan, bai eragindako dokumentazio osoan: memoria, araudia, laburpen exekutiboa, planoak, koadroak, taulak, etab.

**MEMORIA (A DOKUMENTUA)**

– A.8.1. Udaleko hirigintza baldintzatzaileak. A.14 Antolamendua eta zonakatzea. Vitoria-Gasteizen ez dira sartu bide sarearen babes bereziko zona (EP-RV-) eta baldintzatzaile gainjarri hauek: AH-VA- akuiferoen kalteberatasuna eta AI-SA- aireportuetako zortasunen eragina. Zona bakoitzerako erabilerearen onargarritasuna justifikatuko da, eta baldintzatzaile gainjarria, halakorik egin ez bada.

– A.8.2.1. Bigarren paragrafoan, “5. kapitulua. Lurzoru urbanizagarriaren araubidea” izenekoan, akats materiala zuzenduko da, eta horren ordez “Lurzoru urbanizaezinen araubidea.

– A.8.2.1. HAPOn 4.05.50 artikuluari dagokionez, gogoeta honetan adierazitakoaren arabera doituko da.

– A.8.2. Hirigintza baldintzatzaile sektorialak. Titulua aldatu eta “Lurralde antolamenduko baldintzatzaileak” jarriko da.

– A.14.1. Antolamendua eta zonakatzea. Azpiegitura fotovoltaikoko azpizona eta Noryste ureztatzaile elkartearen ureztatzeko sistemaren zortasun zerrendaren azpizona. Burgelun ere “EB. Bide komunikazioen babes zona” dagokio.

– A.14.1. Antolamendua eta zonakatzea. Eraikuntzen azpizona Erabilera bateragarrien artean, nekazaritza eta abeltzaintza erabilera bateragarriak planteatu daitezke, eraikuntzetakoren bat eraikitzen ez den balizko kasua jasotzeko.

– A.14. Antolamendua eta zonakatzea. Nekazaritza eta Basozaintzako LPSari dagokionez, Burgeluko udalerrian adierazitakoaren zati bat baso gisa kategorizatuta dago mendi mehatzaren azpikategorian, eta zuzendu egin behar da.

– A.25. Eguzki instalazio fotovoltaikoaren bizitza baliagarriaren amaiera eta hura eraistea. Behin instalazioaren bizitza erabilgarria amaituta, luraren jatorrizko egoera eta jatorrizko erabilera berrezarri ahal izango direla adierazten da. Kontuan hartuta ezarpenaren eskala, eta balio estrategiko handiko nekazaritza lurzoruari eragiten diela nagusiki, “ahal izango du” horren ordez “beharko du” jarriko da.

**ARAUDIA (B dokumentua - Hirigintza zehaztapenak)**

– 8.1. artikulua Bide sarearen babes bereziko arearen kalifikazioa adieraztea falta da.

– 8.3. artikulua “Akuiferoen zaurgarritasuna” izeneko baldintzatzaile gainjarria adieraztea falta da.

– 11. artikulua Plan bereziaren eremuaren zonakatzea, antolamendua eta erabilera araubidea. Memorian adierazitakoaren arabera doituko da (hesien altuera, lurpeko sareak, etab.).

– 30. artikulua Eguzki instalazio fotovoltaikoaren bizitza erabilgarria. 2. puntua. Memoriaren A.25 puntuan esandakoaren arabera zuzendu beharko da.

**EGIKARITZE LABURPENA**

– Kokapen eta irismen planoak sartzea falta da.

– Parametroak aurreko puntuetan adierazitakoaren arabera doituko dira.

– F4. apartatua Burgelun lurzati bakarra hartzen da kontuan, baina beste bi lurzati zortasunak sortu dira energia igarotzearen ondorioz. Horrela, bada, alderdi hori zuzendu egingo da.

## DOKUMENTAZIO GRAFIKOA

– IN.5 eta OR-1 planoak. - IN.7 planoak. Nekazaritza eta Basozaintzako Lurralde Plan Sektoralesko antolamendu kategorien taula memoriaren atalean adierazitakoari egokituko zaio

Antolamendu planoak (OR). ZI-4 instalazio zona, ZP-4 babes azpizona. Luzatu egin beharko da Vitoria-Gasteizko Hiri Antolamenduko Plan Orokorren AV-FO zonakatzearekin bat etor dadin, non instalazioak erabiltzea debekatuta baitago.

– OR.4 planoak. Transformazio zentroei dagokienez, testuan honako hau ezartzen da: "transformazio zentroa kokatzen den eraikin azpizona. Gutxi gorabeherako kokapen orientagarria". Kokapena ezin da gutxi gorabeherakoa izan, baina eraikuntzaren mugimendu area bat planteatu liteke. Nolanahi ere, perdoi jakin batzuk planteatu daitezke, behar bezala justifikatuta.

Horregatik, eta dagozkidan eskumenez baliatuz, hau

## XEDATZEN DUT

Lehen. Ukatzea Indarberri SLk formulatutako Vitoria Solar 2 Vitoria-Gasteizko Parke Fotovoltaikoaren Plan Bereziaren hasierako onespina, foru agindu honen oinarrietan zehaztutako funtsezko alderdi konponezinak daudelako eta alderdi horiek ez dutelako betetzen Vitoria-Gasteizko udal hirigintza plangintza. Zehazki:

1. Hiri lurzorurako eta lurzoru urbanizagarriarako distantzietan dagokienez, eremu osoaren ehuneko 31 Uribarri Arratzuatik eta Lubianotik 500 m baino gutxiagora dago; beraz, ez da Vitoria-Gasteizko HAPOa betetzen ZI-1, ZI-2, ZI-3, ZI-4, ZI-5, ZI-6, ZI-8, ZI-9, ZS-2, ZS-3 eta ZS-4 instalazio zonetan.

2. Era berean, Vitoria-Gasteizko udalerrian plaka fotovoltaikoak dituzten eremuko lurzati guztiek nabarmen gainditzen dute lurzatiaren gehieneko okupazioaren ehuneko 15.

Bigarrena. Ebazpen hau Indarberri SLri, Vitoria-Gasteizko eta Burgeluko udalei eta Arabako Foru Aldundiko ingurumen organoari jakinaraztea.

Hirugarrena. Ebazpen hau ALHAOn argitaratzea.

Laugarrena. Ebazpen honek administrazio bidea amaitzen du, eta jakinarazi edo argitaratu ondorengo egunetik aurrera bi hilabeteko egongo da Euskal Autonomia Erkidegoko Justizia Auzitegian administrazioarekiko auzi errekurtsua zuzenean aurkezteko. Bestela, nahi izanez gero, ebazpena eman duen organo berean berraztertze errekurtsua aurkeztu ahal izango da, hilabeteko epean, Administrazio Publikoen Administrazio Prozedura Erkidearen urriaren 1eko 39/2015 Legearen 123. eta 124. artikuluen arabera.

Vitoria-Gasteizen, 2024ko irailaren 27an

*Lurralde Oreka eta Lurralde Antolamenduaren Saileko diputatua*  
**ANARTZ GORROTXATEGI ELORRIAGA**