

I - ARABAKO BATZAR NAGUSIAK ETA ARABAKO LURRALDE HISTORIKOAREN FORU ADMINISTRAZIOA

Arabako Foru Aldundia

LURRALDE OREKAREN SAILA

Foru Gobernu Kontseiluaren 394/2023 Erabakia, ekainaren 22koa Onespena ematea Arabako Lurralde Historikoan baso suteak prebenitzeko, zaintzeko eta itzaltzeko urteko planari

Espainiako Konstituzioaren lehen xedapen gehigarriak adierazten du foru lurraldeen eskubide historikoak babestu eta errespetatzen dituela hark. Forudun erregimenaren gaurkotze orokorra, dagokionean, Konstituzio eta Autonomia Estatutuen barnean egingo da.

Konstituzio agindu hori garatzeko, Gernikako Estatutuaren 10.8 artikulua Euskal Autonomia Erkidegoari esleitzen dio mendien, baso-aprobetxamendu eta -zerbitzuen, abelbideen eta larreen arloko eskumen eskusiboa, Konstituzioaren 149.1.23 artikuluan xedatutakoari kalterik egin gabe.

Eskumenen barne banaketari dagokionez, Lurralde Historikoen Legearen 7.a.9) artikulua foru lurraldeei esleitzen die mendien, baso-aprobetxamenduen, -zerbitzuen, abelbideen eta larreen gaineko eskumena, Autonomia Estatutuaren 10.8 artikulua arabera; bai eta basozaintza eta nekazaritza- eta baso-lurren kontserbazioa eta hobekuntza ere.

Eskumen oinarri horiek ezarrita, Mendiei buruzko azaroaren 21eko 43/2003 Legea oinarritzat hartuta, Konstituzioaren 149.1.23 artikulua arabera. Abuztuaren 1eko 15/2022 Errege Lege Dekretuak (baso suteen arloan presako neurriak hartzen dituena) 48. artikuluan gaur egun ematen duen idazketan xedatzen duenez, autonomia erkidegoek baso suteen arrisku orokorraren aurrean urteko planak egin eta onetsiko dituzte baso suteak prebenitzeko, zaintzeko eta itzaltzeko. Esan bezala, gure eremuan, foru lurraldeak dira autonomia erkidegoen erreferentzia.

Horrela, plan hau 43/2003 Legearen 48. artikuluan ezarritakoarekin bat etorri egin da, eta garatu beharreko jardura guztiak biltzen ditu, Arabako Lurralde Historiko osoa barne hartuta.

Une honetan oraindik ez dago gidalero eta irizpide komunik, Trantsizio Ekologikorako eta Erronka Demografikorako Ministerioak Errege Dekretu bidez onartutakoak, autonomia erkidegoen parte hartzearekin eta Baso Suteen Aurkako Batzordearen txostena jaso ondoren, Mendien Legeak xedatzen duen bezala.

Plan honen helburu nagusia da baso suteen arloko urteko kudeaketa tresna izatea, prebentzioaren, zaintzaren eta itzaltzearen ikuspegi integral batetik.

Horregatik, Lurralde Orekaren Saileko jarduneko diputatuaren (Lurralde Orekaren Saileko diputatua ez baitago) eta Nekazaritza Saileko diputatuaren baterako proposamenez, eta Foru Gobernu Kontseiluak gaur egindako bilkuran gaia aztertu ondoren, honako hau,

ERABAKITZEN DUT

Lehenengoa. Onestea Arabako Lurralde Historikoan baso suteak prebenitzeko, zaintzeko eta itzaltzeko 2023. urterako urteko plana. Plan hori espedienteari atxikita dago, eta eranskin gisa ageri da.

Bigarrena. Erabaki hau ALHAOn argitaratzea.

Hirugarrena. Erabaki honek argitaratu eta hurrengo egunetik aurrera izango ditu ondorioak, eta 2023ko abenduaren 31ra arte iraungo du.

Laugarrena. Administrazio bideari amaiera ematen dion erabaki honen aurka aukerako beraztertzeko errekurtsioa aurkez dakioke erabakia hartu duen organoari, edo, zuzenean, administrazioarekiko auzi errekurtsioa aurkez daiteke Gasteizko Administrazioarekiko Auzien Epaitegian, bi hilabeteko epean, ebazpena argitaratu eta hurrengo egunetik aurrera.

Vitoria-Gasteiz, 2023ko ekainaren 22a

Diputatu nagusia

RAMIRO GONZÁLEZ VICENTE

E. D. Lurralde Oreekaren Saileko jarduneko diputatua

EMILIO SOLA BALLOJERA

Lurralde Oreekaren zuzendaria

JESÚS MARÍA GUINEA DÍAZ DE OTALORA

Nekazaritza Saileko foru diputatua

EDUARDO AGUINACO LÓPEZ DE SUSO

Nekazaritza zuzendaria

MARIA ASUNCIÓN QUINTANA URIARTE

ARABAKO LURRALDE HISTORIKOKO BASO SUTEAK PREBENITZEKO, ZAINTZEKO ETA ITZALTZEKO URTEKO PLANA

1. LEGE ESPARRUA

Dokumentu hau artikulu honetan ezarritakoaren arabera egiten da: Mendiei buruzko azaroaren 21eko 43/2003 Legearen 48. artikulua, baso suteen arloan premiazko neurriak hartzeari buruzko abuztuaren 1eko 15/2022 Errege Lege Dekretuaren 1. artikulua aldatua. Horren arabera, baso suteen arrisku orokorraren aurrean autonomia erkidegoek baso suteak prebenitzeko, zaintzeko eta itzaltzeko urteko planak egin eta onetsiko dituzte. Plan horiek garatu aurretik jaso beharko dira, eta garatu beharreko jarduera guztiak bilduko dituzte, dagokion autonomia erkidegoaren lurralde osoa barnean hartuta.

Planaren edukia Mendiei buruzko azaroaren 21eko 43/2003 Legearen 48. artikuluen 4. apartatua ezarritakora mugatzen da (abuztuaren 1eko 15/2022 Errege Lege Dekretuaren 1. artikulua aldatu zuen). Artikulu horren 5. apartatua jasotakoaren arabera, urteko planak lehentasunezko antolamendu tresnak izango dira lurralde politika guztietarako, eta alde aurretik onetsitako baso plangintzako tresnen gomendioak eta jarduerak txertatu beharko dituzte urteko planetan.

Baso suteak prebenitzeko, zaintzeko eta itzaltzeko urteko plan horiek Trantsizio Ekologikorako eta Erronka Demografikorako Ministerioak errege dekretu bidez onetsitako jarraibide eta irizpide komunak arabera egingo dira, autonomia erkidegoen parte hartzearekin eta Baso Suteen Aurkako Batzordearen txostena jaso ondoren.

Dokumentu hau idazteko unean, errege dekretu hori ez dago argitaratuta.

2. XEDEA, APLIKAZIO EREMUA ETA ARAUDIA

Plan honen helburu nagusia da baso suteen arloko urteko kudeaketa tresna izatea, prebentzioaren, zaintzaren eta itzaltzearen ikuspegi integral batetik.

Lurralde eremua Arabako Lurralde Historiko osoa izango da. Denbora eremuak 2023. urte osoa hartzen du.

3. LURRALDE AZTERKETA ETA ZONAKATZEA

Arabako Lurralde Historikoak 303.613 hektareako azalera du guztira, eta horietatik 188.000 hektarea baino gehiago mendiko azalerei dagozkie.

Zuhaitz azalera 142.000 hektareakoa da, eta sastrakadiak ez lirarteke 36.000 hektareatarira iritsiko.

AZALERA BANAKETA 2022	AZAL. (HA)	% PUBLIKOA	AZAL. PUB. (HA)
Basoa	109.419,0	83,80	91.693,1
Landaketa basoa	30.074,0	54,60	16.420,4
Galeria basoa	2.542,0	22,50	572,0
Sastrakadia	16.662,0	74,00	12.329,9
Belardia	5.293,0	65,50	3.466,9
Goiko landarerik gabeko mendia	5.230,0	76,90	4.021,9
Agrícola	83.568,0	7,80	6.518,3
Artifiziala	9.970,0	5,50	548,4
Humedal	56,0	0,00	0,0
Ura	2.813,0	3,30	92,8
Autopistak eta autobideak	2.265,0	6,50	147,2
Eroanbide azpiegiturak	99,0	35,40	35,0
Meategi-hondakindegia zabortegeiak	751,0	37,30	280,1
Heskaidun belardia	1.396,0	4,90	68,4
Belardia	14.162,0	15,00	2.124,3
Larrea-sastrakadia	19.313,0	51,70	9.984,8
Guztira	303.613,0	48,8	148.303,5

-Azalaren banaketa, EAEko 2022ko Baso Maparen arabera-

3.1. Arabako Lurralde Historikoan dagoen problematika sozioekonomikoaren lurralde azterketa, suteak behin eta berriz eragitearen edo sua zabarkeriaz erabiltzearen bidez ager daitekeena.

3.1.1. Araban 2022an gertatutako baso suteen kausalitatea askotarikoa eta azken hamarkadan gertatutakoen adierazgarria da:

KAUSAREN TALDEA	SUTE KOPURUA 2022AN
Nahita	15
Arduragabea	10
Zehaztu gabe	10
Istripua	7
Naturalak	3

3.1.2. Arabako Lurralde Historikorako 2022. urteko estatistika laburpena honako hau da:

Incendios < 1 ha (CONATOS)				Incendios >= 1 ha y <= 5 ha				Incendios > 5 ha				TOTAL INCENDIOS			
Número	Superficies			Número	Superficies			Número	Superficies			Número	Superficies		
	Arbolada	Mat v/Monte Bajo	Pastos		Arbolada	Mat v/Monte Bajo	Pastos		Arbolada	Mat v/Monte Bajo	Pastos		Arbolada	Mat v/Monte Bajo	Pastos
32	3,12	4,30	1,66	11	13,36	4,59	3,91	2	43,40	86,93	14,52	45	59,88	95,82	20,09

3.2. Arriskuaren analisia (arriskua eta kalteberatasuna) eta lurraldearen zonakatzea arriskuaren arabera.

Arabako Lurralde Historikoko baso sutearen arriskuari buruzko azken azterketa 2014an egin zen, 2004-2013 bitarteko hamar urteetako suteei buruzko datu estatistikoetan oinarrituta, eta zenbait indize estatistiko ezarri ziren, sute arriskuaren mapa bat sortzeko balio izan zutenak. Azterlanaren helburu nagusia baso suteengatiko arrisku indize batera iristea izan zen, suteetarako operatiboa planifikatzen eta prebentzio neurri eraginkorrak ezartzen laguntzeko.

Azterlan hori egiteko, Baso Suteen Estatistika Orokorreko (EGIF) datuak hartu ziren. Estatistika hori 1968. urteaz geroztik egiten ari da, eta gaur egun autonomia erkidegoek egiten dute, Trantsizio Ekologikorako eta Erronka Demografikorako Ministerioak koordinatuta. Arabako udal-erri bakoitzerako Arrisku Indizea ezarri zen, beste hiru indize hauetan oinarrituta: Intzidentzia indizea (maiztasuna), kausalitate indizea eta arriskugarritasun indizea.

Gaur egun, Arabako Foru Aldundiko Mendi Zerbitzua Baso Suteak Prebenitzeko Planak egiteko kontratazioa prestatzen ari da. Kontratu horrek arrisku analisi berri bat eta arrisku horri buruzko zonakatze bat barne hartuko ditu. Kontratatu beharreko prebentzio planak oinarria izango dira egin beharreko prebentzio jarduerak lehenesteko eta programatzeko, eta orientabide izan daitezke baso suteen zaintza eta itzaltzea antolatzeko.

3.2.1. Hiri- eta baso-interfazea.

Baso suteetarako larrialdiko babes zibila planifikatzeko oinarrizko jarraibidea onesten duen azaroaren 15eko 893/2013 Errege Dekretuak ezarritakoaren arabera, hiri- eta baso-interfazea da eraikinak mendiarekin kontaktuan dauden eremua. Inguru horretan garatutako sutea eraikitara irits daiteke eta, gainera, eraikitako eremuen barrualdera zabal daiteke, jatorriaren arazoia edozein delarik ere.

Arabako Suhiltzaileen erakunde autonomoak lurraldeko hiri- eta baso-interfazearen eremuak aztertu ditu. Horretarako, baso masen geruzak gainjarri dira 50, 100 eta 200 metroko distantziara eraikitako espazioen geruzekin, eta Arabako guneen interfaze mapak atera dira. Interfaze mapa horietatik abiatuta, hiriguneetarako fitxa bereziak egiten ari dira, eta prebentzio jarduketara batzuk proposatzen dira horietan.

Arabako Suhiltzaileen erakunde autonomoak egindako hiri- eta baso-interfazearen eremuen azterlana deskribatzen da I. eranskinean.

3.3. Kudeaketa puntu estrategikoak eta jarduera eremu bereziak.

Gaur egun, Arabako Foru Aldundiko Mendi Zerbitzua baso suteak prebenitzeko planak egiteko kontratazioa prestatzen ari da. Kontratatu beharreko lanen artean metodologia zehaztea dago, baso lurralde osorako KPE (kudeaketako puntu estrategikoak) definitzeko eta erregaia aldatzeak eta/edo azpiegiturak egokitzeak baso sute handi baten ahalmena mugatzeko eraso maniobra seguruak egitea ahalbidetuko liekeen lurraldearen kokalekuak definitzeko. KPE horien plangintza ere egingo da.

4. BASO SUTEAK PREBENITZEKO, DETEKTATZEKO ETA ITZALTZEKO GAILUARI BURUZKO DISEINU OROKORRA, URTE OSOAN ARRETA OROKORRA EMATEKO

4.1. Arrisku garaiak.

Euskal Autonomia Erkidegoko Baso Suteetarako Larrialdi Plan Bereziak baso suteen hiru arrisku aldi ezartzen ditu, oro har sailkatuta eta zona klimatiko bakoitzaren ezaugarri bereziak alde batera utzita, honela:

– Arrisku handiko garaia. Alde nabarmenak daude alderdi geografikoaren arabera. Mediterraneoko eremuan, garai hori uda da, eta eguraldiaren arabera da faktore erabakigarria baita landarearen egoeran. Bestalde, Kantauri aldean udazkena iristen denean hasi ohi da, eta apirilaren erdialdera arte luzatzen da, hilabete horretan agertzen baitira lehenengo iratze kimuak. Aldi horretan, arrisku egunak hegoaldeko haizea agertzearekin bat datoz. Haize hori Kantauri aldeko ohiko haizea da, Azoreetako antizikloiaren ondorio.

– Arrisku ertaineko garaia. Sasoi hori udako hilabeteetan gertatzen da Kantauri isurialdean, arrisku handiko garaia baino aste batzuk lehenago. Garai horretan, sua has badaiteke ere, politikoki hedatzen da, landareak ihartu gabea dagoelako eta, oro har, hegoaldeko haizerik ez dagoelako. Mediterraneoko eremuan, arrisku ertaineko garai hori udaberrian gertatzen da.

– Arrisku txikiko garaia. Garai hori urteko zikloko landaredia ezarrita dagoenean hasten da, ernaberritze nahikoa dagoenean eta/edo sua agertzea eta hedatzea eragozten eta geldiarazten duen hezetasun ehuneko hain altu batean.

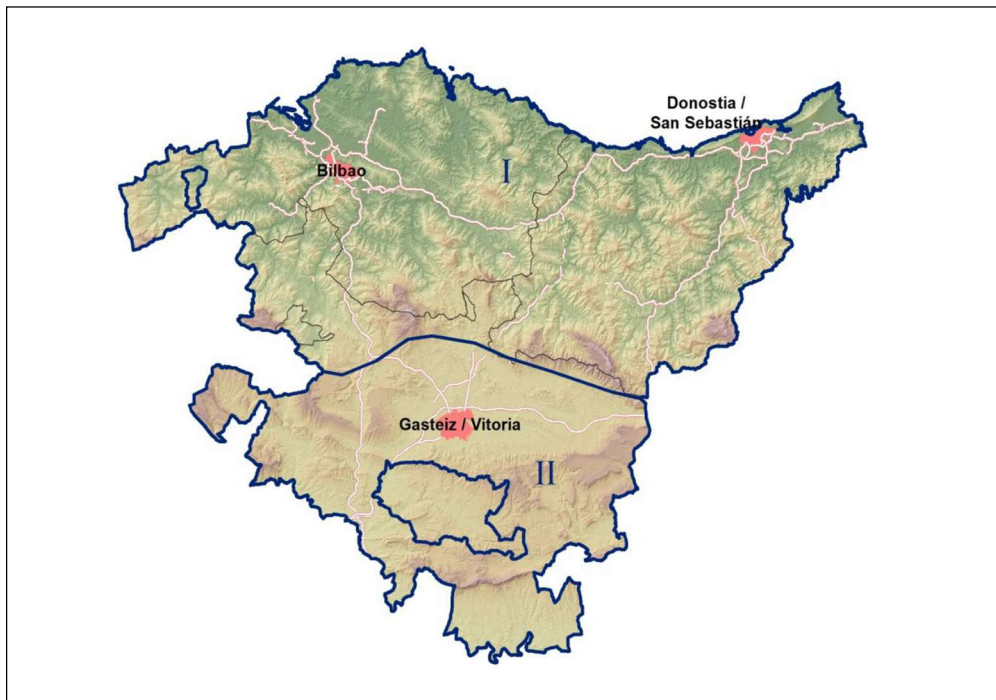
Hona hemen arrisku garai horiek, autonomia erkidegorako ezarritako lurralde zonakatzearen arabera:

ARRISKU GARAIAK			
ZONA	ALTUA	ERTAINA	BAXUA
I. ZONA	09/15etik 04/15era	07/15etik 09/14ra	04/16tik 07/14ra
I. ZONA	07/01etik 10/31ra	03/01etik 06/30era	11/01etik 02/28ra

Hala ere, Euskal Autonomia Erkidegoko baso suteen garapenean baldintza meteorologikoen duten garrantzia kontuan hartuta, baldintza bereziak hartu ahal izango dira kontuan aurreko taulan adierazitako datei dagokienez.

Koadroaren zonakatzea erantsitako mapan ikus daiteke, eta honela geratzen da:

- I. zona. Kostaldeko lerrotik iparraldetik uren banalerroraino, Arabako Lautadaren iparraldearekiko muga, gutxi gorabehera.
- II. zona. Mediterraneoaren eraginpeko eskualdeak: Lautada, Haranak, Mendialdea eta Arabako Errioxa, autonomia erkidegoaren lurralde mugetaraino.



4.2. Bitartekoen eta baliabideen katalogoa.

Lurreko eta aireko baliabideetarako ur harguneen katalogo eguneratu bat dago, baita aireko baliabideetarako ere.

Arabako Foru Suhiltzaileak erakunde autonomoak ur hartuneak egiaztatzeko lanak egiten ditu aldizka, bai eta joan-etorriak ere intereseko eremuetan, bide eta irisgarritasun egoerak egiaztatzeko.

Mendi Zerbitzuaren eta SEAREN artean lan plan bat garatzeko asmoa dago, intereseko baso pistak katalogatzeko eta hobekuntza ekintzak gauzatzeko estrategikotzat jotzen direnetan.

SEAK, basozaintzak eta teknikariek erabiltzen duten komunikazio sarea Eusko Jaurlaritzarena da (TETRA sarea). Sare komun bat da lurralde historiko guztietarako, baita larrialdi zerbitzueta-rako ere (osasun zerbitzuak, polizia zerbitzuak, suhiltzaileak eta beste batzuk).

Sua itzaltzeko bitartekoen oinarri finkoei dagokienez, gaur egun 7 base daude lurraldean.
II. eranskinean eragin eremuak eta babesak erantsi dira.

SEAK lankidetzat hitzarmenak ditu larrialdietan elkarri laguntzeko, honako hauekin:

Vitoria-Gasteizko suhiltzaileak.

Miranda de Ebroko suhiltzaileak.

Logroñoko suhiltzaileak.

Errioxako SISEUko suhiltzaileak.

Nafarroako suhiltzaileak.

Bizkaiko suhiltzaileak.

Gipuzkoako suhiltzaileak.

4.2.1. Baseen kokapena: eta langileak.

BASEA	GIZA BALIABIDEEN KOPURUA	BASO KANPAINA INDARTZEA
Gasteiz	118	
Langraiz	54	21
Laudio	30	
Agurain	24	
Kanpezu	24	
Guardia	24	
Espejo	24	

4.2.2. Baso suteak itzaltzeko zereginetarako jarritako baliabideak.

BASEA	BASO AUTOPONPAK	ZISTERNA IBILGAILUAK	LANDA AUTOPONPAK	4X4 IBILGAILU ARINAK
Gasteiz	2	2	2	3
Langraiz	4	1	2	4
Laudio	1	1	1	2
Agurain	1		1	2
Kanpezu	1	1	1	2
Guardia	1		1	2
Espejo	1		1	2

II. eranskinean adierazten dira aurreko taulako baseetako eremu operatiboak.

4.2.3. Elementu gehigarriak kanpainan.

Baso kanpainan zehar, bi bulldozer kontratatu dira, aktibazio- eta erabilgarritasun-sistema baten bidez arrisku egoerei arreta emateko.

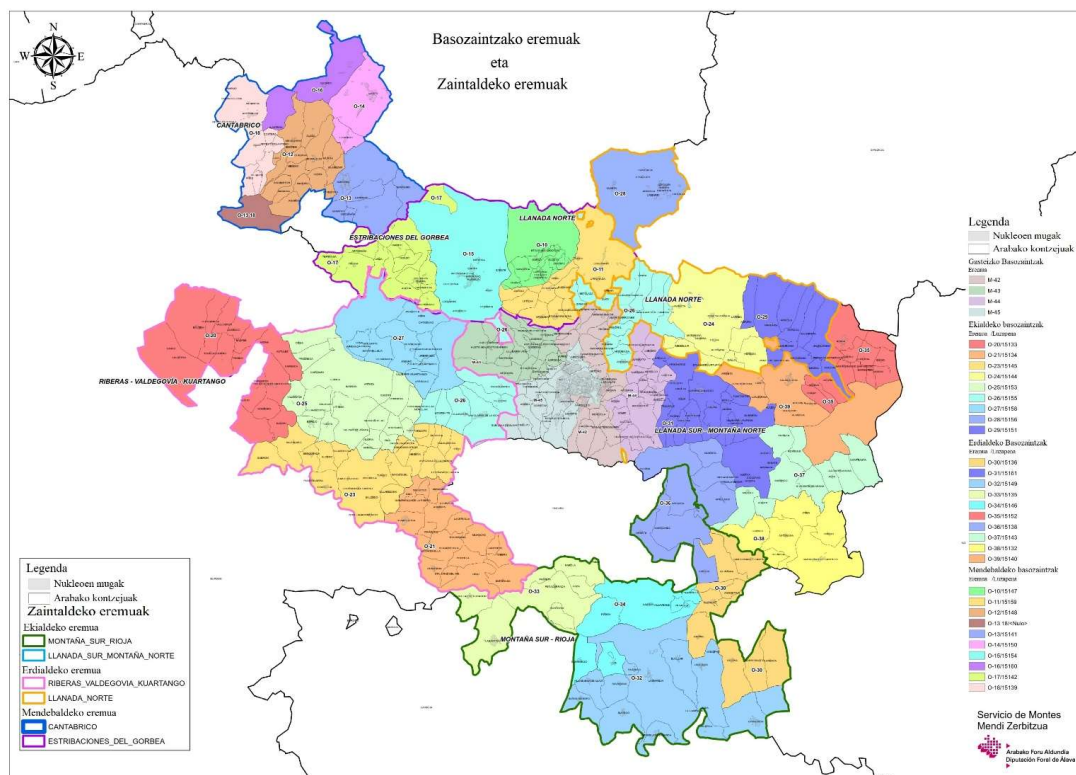
MITECOk lurrean kargatzeko hiru hegazkin ditu Agoncilloko, (2) eta Noaingo (1) baseetan, udako hilabeteetan baso suterik izanez gero zuzeneko aktibazioaren bidez euskarria emateko.

CECOOn nekazaritzako taldeen eta kooperatiben zerrenda bat dago (traktoreak eta nekazaritzako makinak), baso suteak itzaltzeko lanetan laguntzeko aktiba daitekeena.

ALHLP lurralde plana aktibatuz gero, zerbitzuz kanpoko langileak biltzeko sistema bat aktibatuko da, erantzuna indartzeko eta erantzuna langileen errelebo sistemaren bidez mantendu ahal izateko.

4.2.4. Mendi Zerbitzuaren eskura dauden baliabideak.

Mendi Zerbitzuak baso suteak prebenitzeko dituen baliabide teknikoaren artean, basozaintza dago, zerbitzua antolatzen den hiru baso atalen mende dagoena. Guztira, 28 basozain dira, erantsitako planoaren arabera banatuta:



5. PREBENTZIO NEURRIAK

5.1. Prebentzio lanak.

III. eranskinen zehazten dira 2023rako aurreikusitako prebentzio lanak.

5.2. Baso suteak prebenitzeko kontzientziazio- eta sentsibilizazio-programak, gizartearen parte hartzea sustatuz eta mendiaren babesean herritarren erantzunkidetasuna bultzatuz.

“Prebentziozko baso tratamenduak, babes azpiegituraren egokitzapena eta Arabako Lurralde Historikoan baso suteak itzaltzeko eta geldiarazteko makineria” kontratuaren komunikazio ekin-tzak egin nahi dira. Kontratuaren zati bat EGEF programaren bidez finantzatu da.

5.3. Prebentzio neurriak egiteko lanak gauzatzeko modalitateak. Laguntza lerroak.

Arabako Foru Aldundiak aurreikusitako jarduketak gauzatzeko, “Prebentziozko baso trata-menduak, babes azpiegituraren egokitzapena eta Arabako Lurralde Historikoan baso suteak itzal-tzeko eta geldiarazteko makineria” kontratua esleitu da. Kontratua ekainaren 28ko 398/2022 Era-bakiaren bidez onetsi zen, eta aurtengo urriaren 31ra arte luzatzea aurreikusten da. Kontratua gau-zatzeko aurreikusitako urteko gehieneko aurrekontua 1.000.000,00 euro zen, eta 333.333,00 euro gehiago aurreikusi dira kontratua aurreikusitako amaiera datara arte gauzatzeko.

Jarduketa horiek titulartasun publikoko azaleretan egiten dira, Mendi Zerbitzuak eskatuta eta hari esleitutako aurrekontuen kargura.

Belar sastrakak garbitzeko eta mendiko gainazalak mantentzeko lanetarako laguntza lerro bat ezarri da. Onuradunak tokiko erakunde jabeak zein partikularrak dira. 2023ko deialdia 274.000,00 euro inguruko laguntzekin ebatzea aurreikusten da, hau da, 548.000,00 euro inguruko jarduke-tak izango dira.

Ez da aurreikusten administrazioak jarduerak subsidiarioki gauzatzea.

5.4. Prebentzio neurrien adierazleak.

IV. eranskinak prebentzio arloko adierazleen taula bat jasotzen du.

6. BASO SUTEEN BEHIN BETIKO ESTADISTIKA EGITEA

2022an, MITECOri hilerio eman zaio baso suteen aurrerapen estatistikoa, eta astero egin da udako hilabeteetan. Arabako Foru Aldundiko Mendi Zerbitzuak suteen eta mendien parteak sartu eta itxi ditu EGIFWEB plataforman, 2021. urtera arte, urte hori barne. Gaur egun, 2022ko parteak grabatzen ari dira.

7. FINANTZAKETA

Mendi Zerbitzuak kontratu bat lizitatu du prebentziozko basogintzako tratamenduak egiteko, bai eta itzaltzeko erabil daitezkeen baso pistak mantentzeko eta hobetzeko ere. Kontratuak, oro har, sute kanpaina osoa hartzen du, eta 1.000.000,00 eurokoa da.

2023ko inbertsioak:

GAIA	BALIABIDE MOTA	BENETAKO INBERTSIOA (€) PLANA INNDARREAN DAGOEN URTEAN
Baso suteen prebentzioa	Prebentzio kontratua	900.000
	Giza baliabideak	aldagarria
Baso suteen zaintza	Bitarteko eta baliabide materialak	—
	Giza baliabideak	—
Baso suteak itzaltzea	Bulldozer	100.000 inguru
	Giza baliabideak	2.200.000
Basogintza sektoreari buruzko komunikazioa, kontzientziazioa eta zabalkundea	Bitarteko eta baliabide materialak	—
	Giza baliabideak	—
Guztira		3.200.000

8. ARAUTZEA ERABILERAK ETA DEBEKUAK EDO MUGAK

Baso suteak eragin ditzaketen erabilerak arautzeari dagokionez, baso sutearen arrisku mailen arabera, Mendiei buruzko 43/2003 Legearen 48.6 artikuluan xedatutakoa beteko da betiere.

8.1. Aplikatu beharreko debekuak eta mugak, lurralde eremu jakin batean sute arrisku oso handia edo erabatekoa aurreikus daitekeenean.

Oraindik ez da argitaratu Arabako Lurralde Historikoan 2023ko suaren erabilerari buruzko araudia. Debekatu nahi da oro har sua erabiltzea landa ingurune guztian, edozein helbururekin dela ere, Arabako Lurralde Historikoko leku hauek barne:

- Zernahi eratako landa lurzorua.
- Mendi publiko zein pribatuak.
- Naturagune babestuak.
- Probintzia edo toki titulartasuneko aisiarako parkeak.
- Probintzia edo toki titulartasuneko errepideetako atsedenguneak.

Sua erabiltzeko debeku horrek lur horien azalera osoa hartuko du, eta urte osoan egongo da indarrean.

Debeku hori orokorra da, eta salbuespen hauek ezartzen dira, Euskalmetek emandako informazioaren arabera, lurralde eremu jakin batean sute arrisku oso handia edo erabatekoa aurreikusi ezin denean:

- Aldez aurretik eskatuta, Nekazaritza Saileko Mendi Zerbitzuak baimentzen duen edozein erabilera.
- Suteak prebenitzeko egiten diren lanak. Aldi horietatik kanpo, Suhiltzaileen Erakunde Autonomoak baso suteak itzaltzeko egiten dituen prestakuntza jarduerak sustatuko dira.
- Urte osoan zehar erabili ahal izango dira araudi horren III. eranskinen parkeen zerrendan dauden erretokiak eta barbakoak, bai eta Arabako Foru Aldundiaren Mendi Zerbitzuaren berariazko baimena duten obrako erretokiak ere.
- Iraileko hirugarren astelehenetik ekaineko hirugarren igandera bitartean, sua erabiltzea baimenduta egongo da Arabako Foru Aldundiak kudeatzen dituen aisiaguneetan itxita ez dauden obrako erretokietan eta Arabako Foru Aldundiko Mendi Zerbitzuaren berariazko baimena duten obrako erretokietan.
- Mendi Zerbitzuak berariaz baimendutako erretze kontrolatuak eta prebentzio eginkizunetarako agindutako erretzeak egitea, haien helburua mendiko baso erregaiaren kantitatea murriztea eta/edo jarraitutasuna haustea bada.

8.2. Erreketak egitea.

Uztailaren 3ko 274/2018 Foru Aginduak Arabako Lurralde Historikoko mota guztietako landa lurretan nekazaritza hondarrak erretzea arautzen du, barne direlarik uzta hondarrak, mahatsondo edo olibondoen inausketa hondarrak, lasto fardoak eta nekazaritzako beste landare hondar batzuk. Haren barruan hartzen da modu estentsiboan landutako zerealen hondarrak estentsiboki erretzea, baldin eta arrazoi fitosanitarioengatik eta ohiz kanpoko arrazoi meteorologikoengatik baino ez badira erretzen.

8.3. Ibilgailuen zirkulazioa.

Baso pistetan ibilgailu motordunak zirkulatzeko debekuei edo mugei dagokienez, jasota daude Arabako Foru Aldundiaren eta Arabako toki erakundeen onura publikoko mendietan eta jabetza publikoko mendietan ibilgailu motordunen zirkulazioa arautzen duen martxoaren 9ko Diputatuen Kontseiluaren 10/2010 Foru Dekretuan.

Dekretu horren aplikazioaren ondorioz, ibilgailu motordunen erabilera mugatzen da, baimendutako bideetara eta egokitutako eremu espezifikotara mugatuta. Erabilera arau batzuk ezartzen dira, eta bermatzen da nekazaritza, abeltzaintza eta basogintza kudeatzeko eta mendia zaindu eta babesteko beharrezkoak diren lanak egiteko ibilgailuen zirkulazioa, bai eta larrialdi egoeretarako edo ezinbestezko egoeretarako ere, zeinek beren araubidea baitute, gainerako erabilerak bezain murriztailea ez dena.

9. PLANGINTZATOKI EREMUAN

9.1. Lurralde eremuko jarduketa planak.

Urteko planetan, Arabako Lurralde Historikoan aurreko urtean onetsitako baso suteen arloko lurralde eremuko jarduketa planak jaso beharko dira, bai eta urteko plana indarrean egongo den urtean onetsiko diren eremu txikiagoko lurralde planak ere (kuadrillak, udalerrriak); bi kasuetan, udalerrri edo kuadrilla zehatzak adierazi beharko dira.

9.2. Baso sutearen arriskuagatiko autobabes planak.

Urteko planek Arabako Lurralde Historikoko autobabes planen egoeraren azterketa jasoko dute, bai eta plangintza horren urteko aurrerapenaren aurreikuspena ere.

I. ERANSKINA. HIRI- ETA BASO-INTERFAZEAREN ARRISKUA AZTERTZEA

Azterketa honetarako, kuadrilla taldeez gain, udalerrri eremura jaitsi da, eta udalerrri horietako gune guztiak aztertu dira.

Azterketa aireko argazkiaren gainean egin da, eta guneen inguruko landare masak eta lurreen dagoen desnibela ikusi dira.

Arriskuaren haztapena honako aldagai hauek kontuan hartuta egin da:

- Herriguneen inguruko landare masa (kantitatea eta kalitatea).
- Landare masak inguruan luzatzea.
- Baso sutearen arrisku mapa, GeoEuskadi.
- Lursailaren desnibela herrigunetik gertu.
- Landare masen orientazioa hirigunearen arabera, hegoaldeko eta ekialdeko isurialdeetan daudenak gehiago haztatuta.
- Beste aldagai batzuk, hala nola hiriguneetako irisgarritasuna eta sarrera- eta irteera-bideak.

Aurreikusitako ekintza lehentasun handia duten guneak gorriaz haztatu dira, biztanleenganantz doan eta inpaktu arriskua duen sute baten eragina minimizatzeko, kontuan hartuta landare masak eta ingurunearen topografiak eragindako inpaktu indarraren aukera.

Laranja, aurrekoak bezain lehentasunezkoak ez izan arren, hartu beharreko neurriei dago-kienez lehentasunezkozat jotzen diren guneak ezarri dira.

Horiz, inpaktu arriskuak dituztenak, baina perimetroko punturen batean arrisku handiak izan badaitezke ere, defentsa baldintzak betetzen dituztenak, sutean goiz eta baliabide egokiekin jarduten bada.

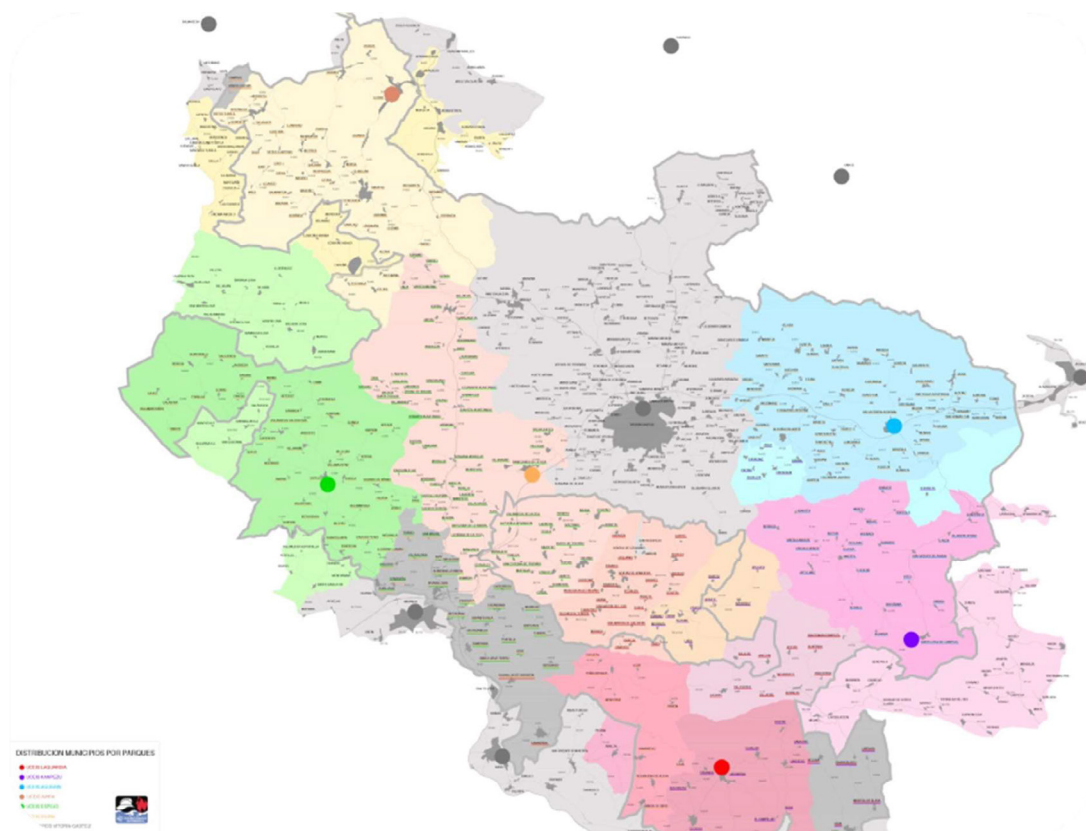
Ezarritako lehentasun bakoitzaren barruan sartzen diren nukleoek kopurua termino absolutuetan aztertuz gero, hasierako taulan (1. taula) egoera bakoitzean dauden nukleoek kopuruari buruzko emaitzak islatzen dira:

KUADRILLA	OSO HANDIA LEHENTASUNA	HANDIA LEHENTASUNA	ERTAINA LEHENTASUNA	BAXUA/NULUA LEHENTASUNA
Añana	11	32	21	51
Agurain	0	6	20	40
Aiara	0	5	15	25
Arabako Mendialdea	6	8	14	19
Arabako Errioxa	0	4	8	11
Zuia	1	8	30	30
Gasteiz	0	3	18	44

Arrisku bakoitzaren ebaluazio xehatua egiteko, Arabako Foru Suhiltzaileak erakunde autonomoa fitxa batzuk egiten ari da. Fitxa horiek, adibide gisa, eduki hau izango dute:

1. Arriskuaren kokapena.
2. Arrisku analisia.
3. Jarduteko espazioa.
4. Autobabeserako neurriak.
5. Eragiketa fitxa.
6. Beste faktore batzuk (komunikabideak, eraikinen tipologia, inguruneke jolas jarduerak, telekomunikazio azpiegitura...).

II. ERANSKINA SEAREN EREMU OPERATIBOAK



III. ERANSKINA PREBENTZIO LANAK

Hauek dira 2023. urterako aurreikusitako prebentziozko basogintza lanak:

OP-KO MENDIAREN ZK.	AURKINTZA	ERAKUNDE TITULARRA	KOPURUA	UNIT.	JARDUKETA KODEA	JARDUKETAREN IZENA
376	Austerritza	Zigoitiko Udala	0,65	ha	AR3	Hondarrak bildu eta pilatzea, lan karga handia
376	Austerritza	Zigoitiko Udala	0,65	ha	ER1.2	Hondakin mekanizatuen deuseztapena <= % 20ko dentsitatea >8 t/ha-<= 20 t/ha
376	Austerritza	Zigoitiko Udala	2,90	ha	AL2	Egurra pilatzea, lan karga ertaina
376	Austerritza	Zigoitiko Udala	2,90	ha	CRP1	Mehazketa, hobetze mozketeta eta inaustea, lan karga txikia
376	Tragandui	Zigoitiko Udala	2,10	ha	CRP3	Mehazketa, hobetze mozketeta eta inaustea, lan karga handia
376	Tragandui	Zigoitiko Udala	2,10	ha	ER1.2	Hondakin mekanizatuen deuseztapena <= % 20ko dentsitatea >8 t/ha-<= 20 t/ha
376	1. pol. Kargaleku % 15	Zigoitiko Udala	2,40	ha	DESM1.2	Sastrakak kentzea mekanizatua mailuak <= % 15 fcc >% 50 - <= % 80
376	2. pol. Pedrescal % 100	Zigoitiko Udala	6,88	ha	DESM1.2	Sastrakak kentzea mekanizatua mailuak <= % 15 fcc >% 50 - <= % 80
376	3. pol. Askor % 50	Zigoitiko Udala	4,62	ha	DESM1.1	Sastrakak kentzea mekanizatua mailuak <= % 15 fcc <= % 50
376	5. pol. Baltzolaga % 10	Zigoitiko Udala	2,63	ha	DESM1.2	Sastrakak kentzea mekanizatua mailuak <= % 15 fcc >% 50 - <= % 80
376	6. pol. Atxarrate % 80	Zigoitiko Udala	2,53	ha	DESM1.1	Sastrakak kentzea mekanizatua mailuak <= % 15 fcc <= % 50
376	7. pol. Tira Baltzolaga % 100	Zigoitiko Udala	1,08	ha	DESM3.2	Sastrakak kentzea mekanizatua mailuak > % 15-<= % 30 fcc > % 50-<= % 80
376	8 pol. Gongako igoera % 100	Zigoitiko Udala	1,48	ha	DESM3.2	Sastrakak kentzea mekanizatua mailuak > % 15-<= % 30 fcc > % 50-<= % 80
376	Manurga Boliarian		2,66	km	DL2,5,1	Pisten alboko sastrakak kentzea, besoarekin mekanizatua, 2,5 m-ra arte, zailtasun ertaina. Mailuak, diskoak edo kateak
376	Murua Peñarrota		2,15	km	DL2,5,1	Pisten alboko sastrakak kentzea, besoarekin mekanizatua, 2,5 m-ra arte, zailtasun ertaina. Mailuak, diskoak edo kateak
376	Murua Molino		0,50	km	DL2,5,1	Pisten alboko sastrakak kentzea, besoarekin mekanizatua, 2,5 m-ra arte, zailtasun ertaina. Mailuak, diskoak edo kateak
376	Canteras-Leisaranda		3,88	km	DL2,5,1	Pisten alboko sastrakak kentzea, besoarekin mekanizatua, 2,5 m-ra arte, zailtasun ertaina. Mailuak, diskoak edo kateak
376	Murua Molino		0,50	km	DL2,5,1	Pisten alboko sastrakak kentzea, besoarekin mekanizatua, 2,5 m-ra arte, zailtasun ertaina. Mailuak, diskoak edo kateak
376	Manurga Tillarri		0,30	km	DL2,5,2	Pisten alboko sastrakak kentzea, besoarekin mekanizatua, 2,5 m-ra arte, zailtasun handia. Mailuak, diskoak edo kateak
376	Manurga Boliarian alta		2,29	km	DL2,5,2	Pisten alboko sastrakak kentzea, besoarekin mekanizatua, 2,5 m-ra arte, zailtasun handia. Mailuak, diskoak edo kateak
376	San Pedro Oketa		1,09	km	DL2,5,2	Pisten alboko sastrakak kentzea, besoarekin mekanizatua, 2,5 m-ra arte, zailtasun handia. Mailuak, diskoak edo kateak
734	Murua Molino Etxaguen Larestoi		0,59	km	DL2,5,2	Pisten alboko sastrakak kentzea, besoarekin mekanizatua, 2,5 m-ra arte, zailtasun handia. Mailuak, diskoak edo kateak
735	Manurga Tillarri Iturrikiano		8,67	km	DL2,5,1	Pisten alboko sastrakak kentzea, besoarekin mekanizatua, 2,5 m-ra arte, zailtasun ertaina. Mailuak, diskoak edo kateak
	Agiñiga Txarro	Agiñiga	2,60	ha	DESM1.1	Sastrakak kentzea mekanizatua mailuak <= % 15 fcc <= % 50
	Respaldiza Etxaurren		3,53	km	DL2,5,2	Pisten alboko sastrakak kentzea, besoarekin mekanizatua, 2,5 m-ra arte, zailtasun handia. Mailuak, diskoak edo kateak
	Izoria a Arangutxi		1,16	km	DL2,5,1	Pisten alboko sastrakak kentzea, besoarekin mekanizatua, 2,5 m-ra arte, zailtasun ertaina. Mailuak, diskoak edo kateak
	Madaria Abaguren Astakobil		0,96	km	DL2,5,1	Pisten alboko sastrakak kentzea, besoarekin mekanizatua, 2,5 m-ra arte, zailtasun ertaina. Mailuak, diskoak edo kateak
	Menoio Lakuta		0,93	km	DL2,5,2	Pisten alboko sastrakak kentzea, besoarekin mekanizatua, 2,5 m-ra arte, zailtasun handia. Mailuak, diskoak edo kateak
	Pastizal Madaria	Madaria	0,51	ha	DESM1.2	Sastrakak kentzea mekanizatua mailuak <= % 15 fcc >% 50 - <= % 80
	Amurrio Bardaola		2,05	km	DL2,5,1	Pisten alboko sastrakak kentzea, besoarekin mekanizatua, 2,5 m-ra arte, zailtasun ertaina. Mailuak, diskoak edo kateak
	Amurrio Badiola a Inordio		3,76	km	DL2,5,1	Pisten alboko sastrakak kentzea, besoarekin mekanizatua, 2,5 m-ra arte, zailtasun ertaina. Mailuak, diskoak edo kateak
	Amurrio Erroiaspe		1,00	km	DL2,5,2	Pisten alboko sastrakak kentzea, besoarekin mekanizatua, 2,5 m-ra arte, zailtasun handia. Mailuak, diskoak edo kateak
	Amurrio Iartzta Elexazar		2,99	km	DL2,5,1	Pisten alboko sastrakak kentzea, besoarekin mekanizatua, 2,5 m-ra arte, zailtasun ertaina. Mailuak, diskoak edo kateak
	Larribe Ejido		0,89	km	DL2,5,1	Pisten alboko sastrakak kentzea, besoarekin mekanizatua, 2,5 m-ra arte, zailtasun ertaina. Mailuak, diskoak edo kateak
	Larribe Belaigan		0,58	km	DL2,5,1	Pisten alboko sastrakak kentzea, besoarekin mekanizatua, 2,5 m-ra arte, zailtasun ertaina. Mailuak, diskoak edo kateak
	Lezama San Anton Las Minas		1,96	km	DL2,5,1	Pisten alboko sastrakak kentzea, besoarekin mekanizatua, 2,5 m-ra arte, zailtasun ertaina. Mailuak, diskoak edo kateak
	Lezama Berganzagoiti		1,88	km	DL2,5,1	Pisten alboko sastrakak kentzea, besoarekin mekanizatua, 2,5 m-ra arte, zailtasun ertaina. Mailuak, diskoak edo kateak

OP-KO MENDIAREN ZK.	AURKINTZA	ERAKUNDE TITULARRA	KOPURUA	UNIT.	JARDUKETA KODEA	JARDUKETAREN IZENA
	Lezama Arroyo Las Minas		0,70	km	DL2,5.1	Pisten alboko sastrakak kentzea, besoarekin mekanizatua, 2,5 m-ra arte, zailtasun ertaina. Mailuak, diskoak edo kateak
	Baranbio Itegieta		2,37	km	DL2,5.1	Pisten alboko sastrakak kentzea, besoarekin mekanizatua, 2,5 m-ra arte, zailtasun ertaina. Mailuak, diskoak edo kateak
	Baranbio Intxutaspe		1,67	km	DL2,5.1	Pisten alboko sastrakak kentzea, besoarekin mekanizatua, 2,5 m-ra arte, zailtasun ertaina. Mailuak, diskoak edo kateak
76	Solana Pagolarrarretik Okondora, gutxi gorabehera		6,66	km	DL2,5.1	Pisten alboko sastrakak kentzea, besoarekin mekanizatua, 2,5 m-ra arte, zailtasun ertaina. Mailuak, diskoak edo kateak
736	Munikabaso Amezola 734		2,25		DESM3.1	Sastrakak kentzea mekanizatua mailuak > % 15<=>% 30 fcc <= % 50
737	Markina Urdieta		2,75		DESM3.1	Sastrakak kentzea mekanizatua mailuak > % 15<=>% 30 fcc <= % 50
738	Markina La Rasa		10,54		DESM3.1	Sastrakak kentzea mekanizatua mailuak > % 15<=>% 30 fcc <= % 50
739	Indusi-Oro		7,78		DESM3.1	Sastrakak kentzea mekanizatua mailuak > % 15<=>% 30 fcc <= % 50
740	Amezola Bitoriano		15,53		DESM3.1	Sastrakak kentzea mekanizatua mailuak > % 15<=>% 30 fcc <= % 50
741	Basubitxi Lukiano		3,41		DESM3.1	Sastrakak kentzea mekanizatua mailuak > % 15<=>% 30 fcc <= % 50
78	Okondo OPko 78 mendia Araneta eta Orbe	Okondo	3,71	km	DL2,5.2	Pisten alboko sastrakak kentzea, besoarekin mekanizatua, 2,5 m-ra arte, zailtasun handia. Mailuak, diskoak edo kateak
80	Okondo OPko 80 mendia Arrola	Okondo	4,17	km	DL2,5.1	Pisten alboko sastrakak kentzea, besoarekin mekanizatua, 2,5 m-ra arte, zailtasun ertaina. Mailuak, diskoak edo kateak
81	Okondo OPko 81 mendia Kiputzeta eta Ugalde	Okondo	9,31	km	DL2,5.2	Pisten alboko sastrakak kentzea, besoarekin mekanizatua, 2,5 m-ra arte, zailtasun handia. Mailuak, diskoak edo kateak
85	Okondo OPko 85 mendia Lujamendi	Okondo	3,08	km	DL2,5.1	Pisten alboko sastrakak kentzea, besoarekin mekanizatua, 2,5 m-ra arte, zailtasun ertaina. Mailuak, diskoak edo kateak
	Vuelta a los faisanes	Izarra	3,08	km	DL2,5.1	Pisten alboko sastrakak kentzea, besoarekin mekanizatua, 2,5 m-ra arte, zailtasun ertaina. Mailuak, diskoak edo kateak
	Corral gaina	Izarra	1,57	km	DL2,5.2	Pisten alboko sastrakak kentzea, besoarekin mekanizatua, 2,5 m-ra arte, zailtasun handia. Mailuak, diskoak edo kateak
	Godamo		1,88	km	DL2,5.2	Pisten alboko sastrakak kentzea, besoarekin mekanizatua, 2,5 m-ra arte, zailtasun handia. Mailuak, diskoak edo kateak
	San Bernabe		0,44	km	DL2,5.2	Pisten alboko sastrakak kentzea, besoarekin mekanizatua, 2,5 m-ra arte, zailtasun handia. Mailuak, diskoak edo kateak
	Monte Grande Las Paduras		2,75	km	DL2,5.1	Pisten alboko sastrakak kentzea, besoarekin mekanizatua, 2,5 m-ra arte, zailtasun ertaina. Mailuak, diskoak edo kateak
	Abezia muga Gibijo		2,05	km	DL2,5.1	Pisten alboko sastrakak kentzea, besoarekin mekanizatua, 2,5 m-ra arte, zailtasun ertaina. Mailuak, diskoak edo kateak
	Amediano		14,30	ha	DESM3.1	Sastrakak kentzea mekanizatua mailuak > % 15<=>% 30 fcc <= % 50
25	Sojo erroren bidea OPko 25 mendia: 934 ml x 2,5		0,22	ha	CRPD3	Mehazketa, hobetze mozketak, inaustea eta sastrakak kentzea, lan karga handia
10	Artziniega Acebal OPko 10 mendia		5,90	km	DL2,5.2	Pisten alboko sastrakak kentzea, besoarekin mekanizatua, 2,5 m-ra arte, zailtasun handia. Mailuak, diskoak edo kateak
10	Artziniega Solcerro OPko 10 mendia		3,03	km	DL2,5.2	Pisten alboko sastrakak kentzea, besoarekin mekanizatua, 2,5 m-ra arte, zailtasun handia. Mailuak, diskoak edo kateak
7	Artziniega Santa Coloma OPko 7 mendia		0,61	km	DL2,5.2	Pisten alboko sastrakak kentzea, besoarekin mekanizatua, 2,5 m-ra arte, zailtasun handia. Mailuak, diskoak edo kateak
8	Tramarria bidezidorra OPko 8 mendia: 869 ml * 2,5 zabalera		0,22	ha	CRPD3	Mehazketa, hobetze mozketak, inaustea eta sastrakak kentzea, lan karga handia
8	Artziniega OPko 8 mendia Tablas		2,76	km	DL2,5.1	Pisten alboko sastrakak kentzea, besoarekin mekanizatua, 2,5 m-ra arte, zailtasun ertaina. Mailuak, diskoak edo kateak
6	Artziniega OPko 6 mendia Otsati		6,68	km	DL2,5.2	Pisten alboko sastrakak kentzea, besoarekin mekanizatua, 2,5 m-ra arte, zailtasun handia. Mailuak, diskoak edo kateak
24	Añes OPko 24 mendia		3,91	km	DL2,5.2	Pisten alboko sastrakak kentzea, besoarekin mekanizatua, 2,5 m-ra arte, zailtasun handia. Mailuak, diskoak edo kateak
36, 47	Sopeña Lejarzo-Erbi OPko 36-47 mendia		1,58	km	DL2,5.1	Pisten alboko sastrakak kentzea, besoarekin mekanizatua, 2,5 m-ra arte, zailtasun ertaina. Mailuak, diskoak edo kateak
36, 47	Larrenduria Lejarzo-Erbi OPko 36-47 mendia		2,07	km	DL2,5.2	Pisten alboko sastrakak kentzea, besoarekin mekanizatua, 2,5 m-ra arte, zailtasun handia. Mailuak, diskoak edo kateak
55	Sojo Zaballa OPko 55 mendia		0,56	km	DL2,5.2	Pisten alboko sastrakak kentzea, besoarekin mekanizatua, 2,5 m-ra arte, zailtasun handia. Mailuak, diskoak edo kateak
10	Campijo OPko 10 mendia 2,69 ha	Artziniega	2,69	ha	DESM3.1	Sastrakak kentzea mekanizatua mailuak > % 15<=>% 30 fcc <= % 50
8	La Tejera OPko 10 mendia: 1,21 ha	Artziniega	1,21	ha	DESM3.1	Sastrakak kentzea mekanizatua mailuak > % 15<=>% 30 fcc <= % 50
8	Linea elektrikoa Peñalvara OPko 8 mendia: 1,6 ha	Artziniega	1,60	ha	DESM3.1	Sastrakak kentzea mekanizatua mailuak > % 15<=>% 30 fcc <= % 50

OP-KO MENDIAREN ZK.	AURKINTZA	ERAKUNDE TITULARRA	KOPURUA	UNIT.	JARDUKETA KODEA	JARDUKETAREN IZENA
8	Gordeliz hegala OPko 8 mendia: 2,1 ha	Artziniega	2,10	ha	DESM1.2	Sastrakak kentzea mekanizatua mailuak <= % 15 fcc >% 50 - <= % 80
9	Retes de Tudela OPko 9 mendia interfazea	Artziniega	0,68	ha	RM1.3	Eskuzko erretena motosegarekin, diam. <= 3 cm fcc>% 80 pte.>% 50
8	Gordeliz Opko 8 mendia interfazea	Artziniega	0,90	ha	RM1.3	Eskuzko erretena motosegarekin, diam. <= 3 cm fcc>% 80 pte.>% 50
		Gineako Administrazio Batzarra eta Barron	10,63	km	DL2,5.1	Pisten alboko sastrakak kentzea, besoarekin mekanizatua, 2,5 m-ra arte, zailtasun ertaina. Mailuak, diskoak edo kateak
		Ormijanako eta Morillaseko Administrazio Batzarra	10,35	km	DL2,5.1	Pisten alboko sastrakak kentzea, besoarekin mekanizatua, 2,5 m-ra arte, zailtasun ertaina. Mailuak, diskoak edo kateak
		Comunidad Sierra de Gibijo	15,40	km	DL2,5.1	Pisten alboko sastrakak kentzea, besoarekin mekanizatua, 2,5 m-ra arte, zailtasun ertaina. Mailuak, diskoak edo kateak
		Ledania de Anda	3,09	km	DL2,5.1	Pisten alboko sastrakak kentzea, besoarekin mekanizatua, 2,5 m-ra arte, zailtasun ertaina. Mailuak, diskoak edo kateak
749		AFA	10,89	ha	CRPD3	Mehazketa, inaustea eta sastrakak kentzea eskuz
749		AFA		ha	POD	Sartze pod-ak
647-1		Morillasko Administrazio Batzarra	4,18	ha	CRPD2,AL2,ER2.2	Mehazketa, inaustea, sastrakak kentzea, trontzatea, pilatzea eta hondakinak ezabatzea
		Berantevillako AB	5,25	ha	CRPD2,AL2,AR2	Mehazketa, inaustea, sastrakak kentzea, trontzatea, pilatzea eta hondakinak ezabatzea
		Berantevillako AB		ha	CRPD2,AL2,ER2.2	Mehazketa, inaustea, sastrakak kentzea, trontzatea, pilatzea eta hondakinak ezabatzea (erretako zana)
642		Ormijanako AB	3,85	ha	DESC1.2	Sastrakak kentzea mekanizatua kateak <= % 15 fcc >% 50 - <= % 80
642		Ormijanako AB	3,55	ha	DESC1.3	Sastrakak kentzea mekanizatua kateak <= % 15 fcc >% 80
427		Gibijoko Erkidegoa	23,35	ha	DESC.1.2.	Sastrakak kentzea mekanizatua kateak <= % 15 fcc >% 50 - <= % 80
397		Lunako AB	15,25	ha	DESC.1.2.	Sastrakak kentzea mekanizatua kateak <= % 15 fcc >% 50 - <= % 80
502		Billodako AB	4,43	ha	CRN Y AR1	Hobetze mozketara masa naturalean Hondarrak bildu eta pilatzea
154-155		Zabalateko AB	10,00	ha	CRPD2,AL2,ER2.2	Mehazketa, inaustea, sastrakak kentzea, trontzatea, pilatzea eta hondakinak ezabatzea
		Ozetako Administrazio Batzarra	1,49	km	DLH2,5.2	Pistaren sastrakak kentzea, besoarekin mekanizatua, birrintzea barne, 2,5 m-ra arte alboan, 4 m-ko garaieraraino adarretakoa, pistaren bi aldeetan, eta 4 m-rainoko plataformakoa. Zailtasun handia. Mailuak, diskoak edo kateak
		Hermuko Administrazio Batzarra	3,79	km	DLH2,5.2	Pistaren sastrakak kentzea, besoarekin mekanizatua, birrintzea barne, 2,5 m-ra arte alboan, 4 m-ko garaieraraino adarretakoa, pistaren bi aldeetan, eta 4 m-rainoko plataformakoa. Zailtasun handia. Mailuak, diskoak edo kateak
		Marietako Administrazio Batzarra	0,50	km	DLH2,5.2	Pistaren sastrakak kentzea, besoarekin mekanizatua, birrintzea barne, 2,5 m-ra arte alboan, 4 m-ko garaieraraino adarretakoa, pistaren bi aldeetan, eta 4 m-rainoko plataformakoa. Zailtasun handia. Mailuak, diskoak edo kateak
		Ozetako Administrazio Batzarra	1,31	km	DLH2,5.2	Pistaren sastrakak kentzea, besoarekin mekanizatua, birrintzea barne, 2,5 m-ra arte alboan, 4 m-ko garaieraraino adarretakoa, pistaren bi aldeetan, eta 4 m-rainoko plataformakoa. Zailtasun handia. Mailuak, diskoak edo kateak
		Ozetabasoko Erkidegoa	1,16	km	DLH2,5.2	Pistaren sastrakak kentzea, besoarekin mekanizatua, birrintzea barne, 2,5 m-ra arte alboan, 4 m-ko garaieraraino adarretakoa, pistaren bi aldeetan, eta 4 m-rainoko plataformakoa. Zailtasun handia. Mailuak, diskoak edo kateak
		Basquiñuelasko Administrazio Batzarra	3,77	km	DLH2,5.2	Pistaren sastrakak kentzea, besoarekin mekanizatua, birrintzea barne, 2,5 m-ra arte alboan, 4 m-ko garaieraraino adarretakoa, pistaren bi aldeetan, eta 4 m-rainoko plataformakoa. Zailtasun handia. Mailuak, diskoak edo kateak
		Biloriako Administrazio Batzarra	1,61	km	DLH2,5.2	Pistaren sastrakak kentzea, besoarekin mekanizatua, birrintzea barne, 2,5 m-ra arte alboan, 4 m-ko garaieraraino adarretakoa, pistaren bi aldeetan, eta 4 m-rainoko plataformakoa. Zailtasun handia. Mailuak, diskoak edo kateak
		Arbiganoko Administrazio Batzarra	7,56	km	DLH2,5.2	Pistaren sastrakak kentzea, besoarekin mekanizatua, birrintzea barne, 2,5 m-ra arte alboan, 4 m-ko garaieraraino adarretakoa, pistaren bi aldeetan, eta 4 m-rainoko plataformakoa. Zailtasun handia. Mailuak, diskoak edo kateak
		Paulgo Administrazio Batzarra	2,26	km	DLH2,5.2	Pistaren sastrakak kentzea, besoarekin mekanizatua, birrintzea barne, 2,5 m-ra arte alboan, 4 m-ko garaieraraino adarretakoa, pistaren bi aldeetan, eta 4 m-rainoko plataformakoa. Zailtasun handia. Mailuak, diskoak edo kateak
		Aprikanoko AB, Uribarri Kuartangoko AB, Jokanoko AB	9,72	km	DLH2,5.2	Pistaren sastrakak kentzea, besoarekin mekanizatua, birrintzea barne, 2,5 m-ra arte alboan, 4 m-ko garaieraraino adarretakoa, pistaren bi aldeetan, eta 4 m-rainoko plataformakoa. Zailtasun handia. Mailuak, diskoak edo kateak
		Andako AB	1,09	km	DLH2,5.2	Pistaren sastrakak kentzea, besoarekin mekanizatua, birrintzea barne, 2,5 m-ra arte alboan, 4 m-ko garaieraraino adarretakoa, pistaren bi aldeetan, eta 4 m-rainoko plataformakoa. Zailtasun handia. Mailuak, diskoak edo kateak
		Andako AB	1,66	km	DLH2,5.2	Pistaren sastrakak kentzea, besoarekin mekanizatua, birrintzea barne, 2,5 m-ra arte alboan, 4 m-ko garaieraraino adarretakoa, pistaren bi aldeetan, eta 4 m-rainoko plataformakoa. Zailtasun handia. Mailuak, diskoak edo kateak

OP-KO MENDIAREN ZK.	AURKINTZA	ERAKUNDE TITULARRA	KOPURUA	UNIT.	JARDUKETA KODEA	JARDUKETAREN IZENA
		Andako AB	1,08	km	DLH2,5.2	Pistaren sastrakak kentzea, besoarekin mekanizatua, birrintzea barne, 2,5 m-ra arte alboan, 4 m-ko garaieraraino adarretakoa, pistaren bi aldeetan, eta 4 m-rainoko plataformakoa. Zailtasun handia. Mailuak, diskoak edo kateak
		Andako AB	0,27	km	DLH2,5.2	Pistaren sastrakak kentzea, besoarekin mekanizatua, birrintzea barne, 2,5 m-ra arte alboan, 4 m-ko garaieraraino adarretakoa, pistaren bi aldeetan, eta 4 m-rainoko plataformakoa. Zailtasun handia. Mailuak, diskoak edo kateak
		Ozioko AB	1,50	km	DLH2,5.2	Pistaren sastrakak kentzea, besoarekin mekanizatua, birrintzea barne, 2,5 m-ra arte alboan, 4 m-ko garaieraraino adarretakoa, pistaren bi aldeetan, eta 4 m-rainoko plataformakoa. Zailtasun handia. Mailuak, diskoak edo kateak
		Berganzoko AB	5,22	km	DLH2,5.2	Pistaren sastrakak kentzea, besoarekin mekanizatua, birrintzea barne, 2,5 m-ra arte alboan, 4 m-ko garaieraraino adarretakoa, pistaren bi aldeetan, eta 4 m-rainoko plataformakoa. Zailtasun handia. Mailuak, diskoak edo kateak
529		Eskotako AB	0,24	ha	CRN	Bakanketa edo hobetze mozketak masa naturalean
643		Ormijanako AB	0,01	ha	CRN	Bakanketa edo hobetze mozketak masa naturalean
529		Eskotako AB	0,24	ha	AL3	Egurra pilatzea, lan karga ertaina
643		Ormijanako AB	0,01	ha	AL4	Egurra pilatzea, lan karga ertaina
659		Landako AB	7,66	ha	DESC3.2	Sastrakak kentzea mekanizatua kateak <= % 15 <= % 30 fcc > % 50 <= % 80
		Trokonizko AB	2,87	km	DLH251	Pistaren sastrakak kentzea, besoarekin mekanizatua, birrintzea barne, 2,5 m-ra arte alboan, 4 m-ko garaieraraino adarretakoa, pistaren bi aldeetan, eta 4 m-rainoko plataformakoa. Zailtasun handia. Mailuak, diskoak edo kateak
		Trokonizko AB	238,00	km	DLH252	Pistaren sastrakak kentzea, besoarekin mekanizatua, birrintzea barne, 2,5 m-ra arte alboan, 4 m-ko garaieraraino adarretakoa, pistaren bi aldeetan, eta 4 m-rainoko plataformakoa. Zailtasun handia. Mailuak, diskoak edo kateak
		Trokonizko AB	0,30	ha	POD	Sarpen inausketa
		Añuako AB	0,71	km	DLH251	Pistaren sastrakak kentzea, besoarekin mekanizatua, birrintzea barne, 2,5 m-ra arte alboan, 4 m-ko garaieraraino adarretakoa, pistaren bi aldeetan, eta 4 m-rainoko plataformakoa. Zailtasun ertaina. Mailuak, diskoak edo kateak
		Añuako AB	0,74	km	DP	Bideko plataformako sastrakak kentzea, 4 m-ra arte
		Ixonako AB	0,43	km	DP	Bideko plataformako sastrakak kentzea, 4 m-ra arte
		Egiletako AB	2,64	km	DLH251	Pistaren sastrakak kentzea, besoarekin mekanizatua, birrintzea barne, 2,5 m-ra arte alboan, 4 m-ko garaieraraino adarretakoa, pistaren bi aldeetan, eta 4 m-rainoko plataformakoa. Zailtasun ertaina. Mailuak, diskoak edo kateak
		Egiletako AB	1,05	km	DP	Bideko plataformako sastrakak kentzea, 4 m-ra arte
		Egiletako AB	0,17	km	DL252	Pisten alboko sastrakak kentzea, besoarekin mekanizatua, 2,5 m-ra arte, zailtasun handia. Mailuak, diskoak edo kateak
		Dulantziko AB	0,32	ha	POD	Sarpen inausketa
		Dulantziko AB	0,72	km	DP	Bideko plataformako sastrakak kentzea, 4 m-ra arte
		Dulantziko AB	1,42	km	DL252	Pisten alboko sastrakak kentzea, besoarekin mekanizatua, 2,5 m-ra arte, zailtasun handia. Mailuak, diskoak edo kateak
		Kontrastako AB	16,00	ha	DESM3.1	Sastrakak kentzea mekanizatua mailuak > % 15 <= % 30 fcc <= % 50
		Aldako AB	6,00	ha	DESM3.2	Sastrakak kentzea mekanizatua mailuak > % 15 <= % 30 fcc > % 50 <= % 80
		Uribarri Haranako AB	2,00	ha	DESM3.2	Sastrakak kentzea mekanizatua mailuak > % 15 <= % 30 fcc > % 50 <= % 80
		Kontrastako AB	2,61	km	DLH252	Pistaren sastrakak kentzea, besoarekin mekanizatua, birrintzea barne, 2,5 m-ra arte alboan, 4 m-ko garaieraraino adarretakoa, pistaren bi aldeetan, eta 4 m-rainoko plataformakoa. Zailtasun handia. Mailuak, diskoak edo kateak
		Entziako Partzuergoa	5,50	km	DL251	Pisten alboko sastrakak kentzea, besoarekin mekanizatua, 2,5 m-ra arte, zailtasun ertaina. Mailuak, diskoak edo kateak
		Entziako Partzuergoa	0,50	km	DL252	Pisten alboko sastrakak kentzea, besoarekin mekanizatua, 2,5 m-ra arte, zailtasun handia. Mailuak, diskoak edo kateak
		Iturrietako partzuergoa	1,22	km	DL251	Pisten alboko sastrakak kentzea, besoarekin mekanizatua, 2,5 m-ra arte, zailtasun ertaina. Mailuak, diskoak edo kateak
		Iturrietako partzuergoa	1,33	km	DLH251	Pistaren sastrakak kentzea, besoarekin mekanizatua, birrintzea barne, 2,5 m-ra arte alboan, 4 m-ko garaieraraino adarretakoa, pistaren bi aldeetan, eta 4 m-rainoko plataformakoa. Zailtasun ertaina. Mailuak, diskoak edo kateak
		Langarikako AB	2,37	km	DL251	Pisten alboko sastrakak kentzea, besoarekin mekanizatua, 2,5 m-ra arte, zailtasun ertaina. Mailuak, diskoak edo kateak
		Aguraingo Udala	1,45	ha	DAM1.1	Zuhaitzen azpiko sastrakak kentzea, mekanizatua eskuzko laguntzarekin <= % 15 fcc <= % 50
		Aguraingo Udala	5,00	ha	DESM1.1	Sastrakak kentzea mekanizatua mailuak <= % 15 fcc <= % 50
		Atxuriko Partzuergoa	13,00	ha	DESM1.3	Sastrakak kentzea mekanizatua mailuak <= % 15 fcc > % 80
		Okarizko AB	1,43	km	DLH252	Pistaren sastrakak kentzea, besoarekin mekanizatua, birrintzea barne, 2,5 m-ra arte alboan, 4 m-ko garaieraraino adarretakoa, pistaren bi aldeetan, eta 4 m-rainoko plataformakoa. Zailtasun handia. Mailuak, diskoak edo kateak
		Bikuñako AB	1,51	km	DLH252	Pistaren sastrakak kentzea, besoarekin mekanizatua, birrintzea barne, 2,5 m-ra arte alboan, 4 m-ko garaieraraino adarretakoa, pistaren bi aldeetan, eta 4 m-rainoko plataformakoa. Zailtasun handia. Mailuak, diskoak edo kateak

OP-KO MENDIAREN ZK.	AURKINTZA	ERAKUNDE TITULARRA	KOPURUA	UNIT.	JARDUKETA KODEA	JARDUKETAREN IZENA
		Durrumako AB	1,84	km	DLH252 + CRN	Pistaren sastrakak kentzea, besoarekin mekanizatua, birrintzea barne, 2,5 m-ra arte alboan, 4 m-ko garaieraraino adarretakoa, pistaren bi aldeetan, eta 4 m-rainoko plataformakoa. Zailtasun handia. Mailuak, diskoak edo kateak
		Durrumako AB	0,70	km	DLH252	Pistaren sastrakak kentzea, besoarekin mekanizatua, birrintzea barne, 2,5 m-ra arte alboan, 4 m-ko garaieraraino adarretakoa, pistaren bi aldeetan, eta 4 m-rainoko plataformakoa. Zailtasun handia. Mailuak, diskoak edo kateak
		Eginoko AB	1,87	km	DLH251	Pistaren sastrakak kentzea, besoarekin mekanizatua, birrintzea barne, 2,5 m-ra arte alboan, 4 m-ko garaieraraino adarretakoa, pistaren bi aldeetan, eta 4 m-rainoko plataformakoa. Zailtasun ertaina. Mailuak, diskoak edo kateak
		Albeizko AB	0,77	km	DLH251	Pistaren sastrakak kentzea, besoarekin mekanizatua, birrintzea barne, 2,5 m-ra arte alboan, 4 m-ko garaieraraino adarretakoa, pistaren bi aldeetan, eta 4 m-rainoko plataformakoa. Zailtasun ertaina. Mailuak, diskoak edo kateak
		Ilarduiako AB	0,37	km	DLH251	Pistaren sastrakak kentzea, besoarekin mekanizatua, birrintzea barne, 2,5 m-ra arte alboan, 4 m-ko garaieraraino adarretakoa, pistaren bi aldeetan, eta 4 m-rainoko plataformakoa. Zailtasun ertaina. Mailuak, diskoak edo kateak
		Andoingo AB	0,86	km	DLH252	Pistaren sastrakak kentzea, besoarekin mekanizatua, birrintzea barne, 2,5 m-ra arte alboan, 4 m-ko garaieraraino adarretakoa, pistaren bi aldeetan, eta 4 m-rainoko plataformakoa. Zailtasun handia. Mailuak, diskoak edo kateak
		Asparreneko Udala	3,64	km		SASI GARBITZEKO MAKINA BESODUNA
		Urabaingo AB		km	EZ	PISTA KONPONDU ONDOREN
		Montoriako AB	1,43	km	DLH252 + POD	Pistaren sastrakak kentzea, besoarekin mekanizatua, birrintzea barne, 2,5 m-ra arte alboan, 4 m-ko garaieraraino adarretakoa, pistaren bi aldeetan, eta 4 m-rainoko plataformakoa. Zailtasun handia. Mailuak, diskoak edo kateak
		Urizaharreko Udala	1,66	km	DLH251 + POD	Pistaren sastrakak kentzea, besoarekin mekanizatua, birrintzea barne, 2,5 m-ra arte alboan, 4 m-ko garaieraraino adarretakoa, pistaren bi aldeetan, eta 4 m-rainoko plataformakoa. Zailtasun ertaina. Mailuak, diskoak edo kateak
		Pagoetako AB	2,80	ha	DBA1.2	Zuhaitzen azpiko sastrakak kentzea <= % 15 fcc > % 50 <= % 80
		Urizaharreko AB	2,60	ha	DBA1.2	Zuhaitzen azpiko sastrakak kentzea <= % 15 fcc > % 50 <= % 80
		Bastidako Udala	2,97	km	ESKUZ IREKITZEA ZAILTASUN HANDIA	AIRE ATAKA.
		Bastidako Udala	2,32	km	ESKUZ IREKITZEA ZAILTASUN HANDIA	SUEBAKIA.
		Bastidako Udala	0,44	km	ESKUZ IREKITZEA ZAILTASUN HANDIA	SUEBAKI BERRIA. TRAZA BARNE.
		Bastidako Udala	4,93	km	MANTENTZE LANAK. DL5	Pisten alboko sastrakak kentzea, besoarekin mekanizatua, 5 m-ra arte. Mailuak, diskoak edo kateak
		Guardiako Antzinako Ermandadea	5,13	ha	ESKUZ IREKITZEA ZAILTASUN HANDIA % 40	SUEBAKI ZERRENDA % 40 ESKUZ
		Guardiako Antzinako Ermandadea	7,69	ha	DAM.2.2. % 60	Zuhaitzen azpiko sastrakak kentzea, mekanizatua eskuzko laguntzarekin > % 15 <= % 30 fcc > % 50 <= % 80
		Guardiako Antzinako Ermandadea	1,54	ha	ER2.3.	Hondakin mekanizatuen deuseztapena > % 20 <= % 30ko dentsitatea > 20 t/ha
		Guardiako Antzinako Ermandadea	0,10	km	DL2.5.2	Pisten alboko sastrakak kentzea, besoarekin mekanizatua, 2,5 m-ra arte, zailtasun handia. Mailuak, diskoak edo kateak
		Guardiako Antzinako Ermandadea	0,52	ha	INAUSKETA	Sarpen inausketa
		Guardiako Antzinako Ermandadea	0,19	ha	ESKUZ IREKITZEA ZAILTASUN HANDIA	ITXIERA IREKITZEA
		Guardiako Antzinako Ermandadea	0,30	ha	ESKUZ IREKITZEA ZAILTASUN HANDIA	HARRI EBAKETA
		Guardiako Antzinako Ermandadea	8,10	ha	DAM.2.3	Zuhaitzen azpiko sastrakak kentzea, mekanizatua eskuzko laguntzarekin > % 15 <= % 30 fcc > % 80
		Guardiako Antzinako Ermandadea			EGUNSARIAK	PISTA BERRIAREN TRAZA

IV. ERANSKINA PREBENTZIO ARLOKO ADIERAZLEEN TAULA

ADIERAZLEA	2022. URTEAN	2023AN PROGRAMATUA
Prebentzioan diharduten lantaldeen kopurua	3	3
Prebentzioan diharduten langileen kopurua	22	22
ALHren azalera prebentzio lanetarako		II. eranskinaren arabera
Prebentzio lanen kokalekuen kopurua		II. eranskinaren arabera
Kudeaketa puntu estrategikoen azterlanen kopurua	—	1
EGIFWEBera bidalitako probintzien kopurua	Datuak grabatzen	1
Komunikazio jardueren kopurua	—	1
Prebentziora bideratutako aurrekontuaren ehunekoa (172400 programa: Basoen erregulazioa, antolamendua eta kudeaketa)		% 34
Tokiko jarduera plana duten udalerrien kopurua	1	1
Baso sutearen arriskuagatiko autobabes planen kopurua		Egiten
Hiri- eta baso-interfazearen kartografia egin den eremuen kopurua		Egiten