

III - BESTE ADMINISTRAZIO PUBLIKOAK

HERRI-KONTUEN EUSKAL EPAITEGIA

Erabakia, Herri-Kontuen Euskal Epaitegiaren Osokoak 2020ko urriaren 29ko bilkuran hartua EAEko Udal Entitateen Kontuen 2018ko txostena, behin betiko onesten dueña

Herri-Kontuen Euskal Epaitegiaren Osokoak 2020ko urriaren 29an egindako bilkuran:

ERABAKI DU

EAEko Udal Entitateen Kontuen 2018ko txostena behin betiko onestea, Erabaki honen eranskin modura ageri dena.

HKEEren 1/1988 Legearen 13.2 artikulua aurreikusten duena betez, txostenaren ondorioak dagozkion aldizkari ofizialetan argitaratzeko xedatzea.

Vitoria-Gasteiz, 2020ko urriaren 29a

HKEEren lehendakaria
JOSÉ LUIS BILBAO EGUREN

HKEEren idazkari nagusia
JULIO ARTETXE BARKIN

ERANSKINA

EAEKO UDAL ENTITATEEN KONTUAK, 2018

Laburtzapenak eta definizioak:

10/2003 FA: 21/2003 Foru Araua, abenduaren 2koa, Bizkaiko Lurralde Historikoaren Toki Entitateen aurrekontuei buruzkoa.

21/2003 FA: 21/2003 Foru Araua, abenduaren 19koa, Gipuzkoako Lurralde Historikoaren Toki Entitateen aurrekontuei buruzkoa.

3/2004 FA: 3/2004 Foru Araua, otsailaren 9koa, Arabako Lurralde Historikoaren Toki Entitateen aurrekontuei buruzkoa.

EAE: Euskal Autonomia Erkidegoa.

HKEE: Herri-Kontuen Euskal Epaitegia.

LH/LLHH: Lurralde Historikoa / Lurralde historikoak.

Aztertutako Ratioak.

Berehalako likidezia: Funts likidoak / Pasibo arrunta.

Likidezia epe laburrera: (Funts likidoak + Kobratzeko eskubideak) / Pasibo arrunta.

Likidezia orokorra: Aktibo arrunta / Pasibo arrunta.

Zorpetzea biztanleko: (Pasibo arrunta + Pasibo ez arrunta) / Biztanle kopurua.

Zorpetzea: $(\text{Pasibo arrunta} + \text{Pasibo ez arrunta}) / (\text{Pasibo arrunta} + \text{Pasibo ez arrunta} + \text{Ondare garbia})$.

Zorpetze maila: $\text{Pasibo arrunta} / \text{Pasibo ez arrunta}$.

Cash-Flow: $(\text{Pasibo ez arrunta} + \text{Pasibo arrunta}) / \text{Eskudiruzko fluxu garbiak, eskudiruzko fluxuen egoera kudeatzeko jarduerengatik}$.

Ondare eta ekonomia-emaizaren kontuaren ratioak.

Sarrerren egitura:

Zerga eta hirigintzako diru-sarrerak / Kudeaketa arrunteko sarrerak.

Jasotako dirulaguntza eta transferentziak / Kudeaketa arrunteko sarrerak.

Salmentak eta zerbitzu-ematea / Kudeaketa arrunteko sarrerak.

Kudeaketa arrunteko gainerako sarrerak / Kudeaketa arrunteko sarrerak.

Gastuen egitura:

Langileria-gastuak / Kudeaketa arrunteko gastuak.

Emandako dirulaguntza eta transferentziak / Kudeaketa arrunteko gastuak.

Hornidurak / Kudeaketa arrunteko gastuak.

Kudeaketa arrunteko gainerako gastuak / Kudeaketa arrunteko gastuak.

Gastu arrunten estaldura:

Kudeaketa arrunteko gastuak / Kudeaketa arrunteko sarrerak.

Zorpetze finantzarioa sarrera arrunten gainean: $[\text{Pasibo arrunta (finantzarioa)} + \text{Pasibo ez arrunta (finantzarioa)}] / \text{Eskubide aitortu garbiak (1etik 5erako kapituluak)}$.

Finantza-zorra amortizaziorako balioetsitako epea: $[\text{Pasibo arrunta (finantzarioa)} + \text{Pasibo ez arrunta (finantzarioa)}] / \text{Eskubide aitortu garbiak (1etik 5erako kap.)} - \text{Obligazio aitortu garbiak (1etik 4rako kapituluak)}$.

Sarrerren aurrekontuaren egikaritzea. Eskubide aitortu garbiak / Sarrerren behin betiko aurreikuspenak.

Autonomia: Aitortutako eskubide garbiak (1etik 3ra, 5, 6 eta 8 kapituluak + transferentziak) / Eskubide aitortu garbiak.

Autonomia fiskala: Eskubide aitortu garbiak (zerga izaerako sarrerena) / Eskubide aitortu garbiak.

Jasotako dirulaguntzekiko mendekotasun indizea: Eskubide aitortu garbiak (4 eta 7 kap.) / Eskubide aitortu garbiak.

Kobrantsak gauzatzea: Diru-bilketa garbia / Eskubide aitortu garbiak.

Kobrantsa osorako batez besteko aldia 1etik 3rako kapituluak.

[Kobrantszeko dauden eskubideak (1etik 3rako kap.) / Eskubide aitortu garbiak (1etik 3rako kap.)] *365.

Gastuen aurrekontuaren egikaritzea:

Obligazio aitortu garbiak / Gastuen kreditu behin betikoak.

Langileria-gastuen indizea: Langileria-gastuak / Eskubide aitortu garbiak (1etik 5erako kapituluak).

Inbertsio-ahalegina: Obligazio aitortu garbiak (6 eta 7 kapituluak) / Obligazio aitortu garbiak.

Ekitaldiko finantza zama: Obligazio aitortu garbiak (3 eta 9 kapituluak) / Eskubide aitortu garbiak (1etik 5erako kapituluak).

Gastua biztanleko: Obligazio aitortu garbiak / Biztanle kopurua.

Biztanleko inbertsioa: Obligazio aitortu garbiak (6 eta 7 kap.) / Biztanle kopurua.

Ordainketak gauzatzea: Gauzatutako ordainketak / Obligazio aitortu garbiak.

2. eta 6. kapituluak ordaink. batez best. epe globala:

[Ordaintzeko dauden obligazioak (2. eta 6. kapituluak) / Obligazio aitortu garbiak (2. eta 6. kapituluak)] * 365.

Aurrezki gordin ez finantzarioa biztanleko:

[Eskubide aitortu garbiak (1etik 5erako kapituluak) / Obligazio aitortu garbiak (1, 2 eta 4 kapituluak)] / Biztanle kopurua.

Aurrezki garbia biztanleko: [Aurrezki gordin ez finantzarioa – Finantza zama (gastuen 3 eta 9 kapituluak)] / Biztanle kopurua.

Aurrezki gordinaren indizea: [Eskubide aitortu garbiak (1etik 5erako kapituluak) – Obligazio aitortu garbiak (1etik 4rako kapituluak)] / Eskubide aitortu garbiak (1etik 5erako kapituluak).

Aurrezki gordinaren indize ez finantzarioa:

[Eskubide aitortu garbiak (1etik 5erako kapituluak) – Obligazio aitortu garbiak (1, 2 eta 4 kapituluak)] / Eskubide aitortu garbiak (1etik 5erako kapituluak).

Biztanleko superabita edo defizita. Doitutako aurrekontu emaitza / biztanle kopurua.

Zalantzako kobragarritasuna duten zordunen indizea:

Zalantzako kobragarritasuneko saldoak / kobratzeko dauden zordunak.

Ekitaldi itxietako kobrantzak gauzatzea:

Kobrantzak / Eskubideen hasierako saldoa (+ - aldaketak eta baliogabetzeak).

Ekitaldi itxietako ordainketak gauzatzea:

Ordainketak / Obligazioen hasierako saldoa (+ - aldaketak eta baliogabetzeak).

I. Sarrera

HKEE honek hezurmamitu duen Lanerako Programa betez, EAeko udalen eta udalaz gaindiko entitateen 2018ko kontu orokorrak aztertu dira, ikuspegi formala eta kualitatiboa oinarri hartuta.

Toki Entitateentzat aurrekontu gaietan erregulazio orokor oinarrizkoa osatzen dute Toki Jaurbidearen Oinarriak arautzen dituen apirilaren 2ko 7/1985 Legeak eta Toki Ogasunak Arautzen dituen Legearen testu bategina onartzen duen martxoaren 5eko 2/2004 Legegintzako Errege Dekretuak.

EAeren esparruan Lurralde Historiko bakoitzaren Batzar Nagusiek onartutako indarreko arautegia 3/2004 FA, 10/2003 FA eta 21/2003 FA da. Foru Dekretuen bidez garatu dira aurrekontuei buruzko foru arau hauek lurralde historiko bakoitzean eta horietan toki entitateen aurrekontuaren egitura eta kontabilitate publikoaren plan orokorra jaso dira. Hiru lurralde historikoetako toki entitateen aurrekontu likidazioari eta Kontu Orokorrari dagokion dokumentazioa, Aurrekontuko Foru Arau bakoitzaren 47 eta 62 artikuluek arautzen dute.

Aurreko urteetan egin dugun legez, txosten-diagnostiko hau EAEn 2018ko ekitaldian dauden 252 udal administrazioei eta udalaz gaindiko 63 entitateei soil-soilik dagokie (ez ditu besarkatzen mendeko erakunde autonomoak, sozietate publikoak, entitate publikoak eta fundazioak). Hona hemen horien xehakapena:

- 18 partzuergo.
- 34 mankomunitate.
- 6 kuadrilla.
- 5 partzoneria.

EAEn udal multzoaren kontu orokorrak eta lurralde historikoen arabera banaketa, eta udalaz gaindiko entitate multzoaren kontuak eta emandako zerbitzu motaren arabera banaketa likidazioak txertatetik eskuratu dira, ia gehienak fiskalizatu gabeak, 238 udalek (ehuneko 94,44) eta udalaz gaindiko 57 entitatek iritsarazi dizkigutenak (ehuneko 90,48).

25 udalek eta udalaz gaindiko 12 erakundek aurkeztu dituzte kontu auditatuak eta HKEEK, gainera, 7 udal eta udalaz gaindiko 3 entitate fiskalizatu ditu.

Aztertutako udal eta udalaz gaindiko entitateek antolamenduan 78 erakunde autonomo, 103 udal sozietate publiko eta 4 enpresa-entitate publiko besarkatzen dituzte, ondotik erakutsiko dugun laburpenaren arabera. Xehakapena honako lotunean dago jaso:

- <http://www.tvcp.eu/informes.asp>.

	ERAKUNDE KOPURUA		
	ERAKUNDE AUTONOMOAK	SOZIEKATE PUBLIKOAK	ENPRESA ERAKUNDE PUBLIKOAK
Udaletakoak:			
Araba	6	11	—
Bizkaia	38	34	2
Gipuzkoa	32	47	2
Udalaz gaindikoak:			
Partzuergoak	—	4	—
Mankomunitateak	2	7	—
Kuadrillak	—	—	—
Partzoneriak	—	—	—
EAE GUZTIRA	78	103	4

Gainera, 26 fundaziotan parte hartzen dutela baieztatu dute 25 udalek eta udalaz gaindiko entitate batek.

Txosten honetan aurkeztu ditugun ondorioetarako, 2.108.443ko biztanleria hartu da aintzat, eskatutako informazioa igorri duten Euskal Autonomia Erkidegoko 238 udaletan 2018ko urtarilaren 1ean zeuden biztanleak, alegia.

Txosten honetako ondorioak eskuratzeko finkatutako biztanleria mailak honako hauek dira:

GERUZA	UDAL KOP.	BIZT. KOP. 18/1/1
> 50.000	6	1.022.356
20.001 - 50.000	11	347.770
10.001 - 20.000	24	347.380
5.001 - 10.000	26	179.592
1.001 - 5.000	75	167.487
< 1.001	96	43.858
EAE GUZTIRA	238	2.108.443
ARABA	48	315.178
BIZKAIA	106	1.077.773
GIPUZKOA	84	715.492

Udalaz gaindiko entitateetan zerbitzua ematen zaion biztanleria, zerbitzu motaren arabera, honakoa da kontuak prozesatu diren 57 entitateetan:

JARDUERA	ERAKUNDE KOPURUA	BIZTANLERIA ARTATUA
1. Ura eta saneamendua	12	1.886.851
2. Udal zerbitzuen kudeaketa	8	271.750
3. Hiri hondakin solidoak	8	1.482.396
4. Gizarte ongizatea	10	253.432
5. Arabako Kuadrillak	6	79.692
6. Sustapena eta irakaskuntza, euskara eta lanerako prestak.	6	303.786
7. Partzoneriak eta baso ustiapena	5	63.401
8. Suteak itzaltzea	1	25.396
9. Garraioak	1	751.381

Lana egiteko honako prozedura hauek erabili ditugu:

– 2018ko ekitaldiko kontu orokorren analisia. Azterlan hau oinarri izan da toki entitateek, informatzeko betebeharrari dagokionez, legedia zein neurritan betetzen duten zehazteko.

– Udal eta udalaz gaindiko entitate guztien kontu orokorren atal diren balantzeen, ekonomia-ondareko emaitzaren kontuen eta aurrekontuen likidazioen azterketa berariazkoa; ezargarria zaien arautegian eskatutako informazio osoa barne hartzen dutela eta agiri guztiak elkarren artean koherenteak direla egiaztatu da.

– Udal eta udalaz gaindiko erakunde guztien balantzeen, ekonomia-ondareko emaitzaren kontuen eta aurrekontuen likidazioen azterketa berariazkoa, ekonomia-finantza izaerako adierazleak eskuratzeko.

Udalek eta udalaz gaindiko entitateek igorritako agirien edukia aztertzean hiru akats mota bereizi ditugu:

– Aurrekontu, aurrekontuen likidazio eta kontu orokorra onesteko epeetan eragina dutenak.

– Kontu orokorra eragiten dutenak, bai eduki formalari dagokionez, bai informazioaren eduki kualitatiboari dagokionez ere.

– Aurreko ekitaldietako Gastu orokorretarako diruzaintzako geldikin negatiboen finantzaketa moldeari erreferentzia egiten dietenak.

Txostenaren datu ekonomikoak milako eurotan daude emanak eta dezimalik ez erakusteko biribildu dira; datuek beti balio zehatz bakoitzaren biribiltzea erakusten dute eta ez biribildutako datuen batuketara.

II. Ondorioak

II.1. Udalen kontuak.

Bizkaia, Gipuzkoa eta Arabako Toki Entitateen Aurrekontuko Foru Arauek agintzen dute Toki Entitateek HKEEri Kontu Orokorra aurkeztuko diotela, beren berariazko arautegiak agintzen duen terminoetan behar bezala onetsia; berebat, HKEEren sortze legearen 9.5 artikulua agintzen du nahitaezkoa dela Epaitegi honi Toki Entitateen Aurrekontuen likidazioari dagokion dokumentazioa igortzea, egin edo onesten denetik aurrera hilabeteko epean. Dulantzi, Amezketa, Amurrio, Arakaldo, Artea, Asteasu, Durango, Gaintza, Galdakao, Idiazabal, Iruraiz-Gauna, Iurreta, Leintz-Gatzaga eta Ondarroako udalek urratu egin dute obligazio hau.

Ondotik azalduko ditugun ondorioak EAEren 238 udalek igorritako datuetatik eskuratu dira. Datu horien arabera, EAEko Udalen ehuneko 94,44k aitortzen dizkio kontuak Epaitegi honi.

A.3.1 eranskinean banaka zehazten dira aztertutako 238 udaletan aurkitutako akatsak. Azpimarratu behar dugu udalerrien ehuneko 18,49 egiten duten 44 udaletan ez dela arestian aipatutako eranskinetan zehaztutako hutsetatik batere azaleratu; horietatik 7, Arabako Lurralde Historikoan daude; 19, Bizkaiko Lurralde Historikoan eta 18, Gipuzkoako Lurralde Historikoan.

Onespen epeak.

– Aurrekontua dagokion ekitaldia hasi aurretik onetsi behar da, Lurralde Historiko bakoitzaren Aurrekontuko Foru Arauen 15.2 artikulua agintzen duenaren arabera. 115 udalek aurrekontuak 2018ko lehenengo sei hilekoan onetsi zituzten eta 7k, berriz, ekitaldiaren bigarren sei hilekoan. 238 udaletatik 110ek soilik - ehuneko 46,23- onartu dituzte ekitaldia hasi aurretik.

Hona hemen aurrekontuen onespen aldien arabera sailkatutako udal kopurua:

AURREKONTUEN ONESPENA	UDAL KOPURUA	%
2018/01/01 baino lehenago	110	% 46,23
2018ko 1. hiruhilekoa	88	% 36,97
2018ko 2. hiruhilekoa	27	% 11,34
2018ko 2. sei hilekoa	7	% 2,94
Aurrekontu luzatua	6	% 2,52

– Lurralde historiko bakoitzaren Aurrekontuko Foru Arauen 49. artikulua hurrengo ekitaldiko martxoaren 31n jartzen du Erakundearen lehendakariak aurrekontuak onesteko epemuga. 28 udaletan - ehuneko 11,76- aurrekontuaren likidazioak indarreko arautegiak agindutako data baino beranduago onetsi dira. 238 udalek, ehuneko 88,24, 2019ko apirilaren 1a baino lehenago onartu dute.

Hona hemen aurrekontuen likidazioaren onespen aldien arabera sailkatutako udal kopurua:

LIKIDAZIOAREN ONESPENA	UDAL KOPURUA	%
2018/04/1 baino lehenago	210	% 88,24
2019/04/01 eta 2019/07/31 bitartean	27	% 11,34
2019/08/01 eta 2019/12/31 bitartean	1	% 0,42

– Lurralde historiko bakoitzaren Aurrekontuko Foru Arauen 63.4 artikulua hurrengo ekitaldiko uztailaren 31n jartzen du Entitatearen Osoko Bilkurak aurrekontua onesteko epemuga. 75 udalek arautegiak agindutako data baino beranduago onetsi dute eta 7 udaletan ez dago jasota onetsi denik ere. 238 udaletatik 156k - ehuneko 65,55- ezarritako epean onartu dute.

Hona hemen Kontu Orokorra onesteko aldien arabera sailkatutako udal kopurua:

KONTU OROKORRAREN ONESPENA	UDAL KOPURUA	%
2019/08/01 baino lehenago	156	% 65,55
2019/08/01 eta 2019/12/31 bitartean	72	% 30,25
2010/01/01 baino beranduago	3	% 1,26
Ez dago jasoa onartu denik	7	% 2,94

Kontu Orokorren eta likidazioaren eduki formala.

Kontu Orokorra osatzen dute: balantzeak, ekonomia eta ondarearen emaitzaren kontuak, ondare garbian aldaketan egoerak, eskudiruzko fluxuen egoerak, aurrekontuaren likidazio egoerak eta memoriak; eta Udalak ekonomia, finantza, ondare eta aurrekontuko gaietan gauzatu duen kudeaketa erakusten du. Kontu Orokorra mamitu eta onartzeko obligazioa hiru lurralde historikoen foru arauetan dago xedatua eta hala ez egiteak erakunde hauen kudeaketan buru egin behar duen gardentasuna eragiten du.

Hona hemen kontuen edukian beste zenbait akats:

UDAL KOPURUA	2018
AKATSAK:	
Ez dute barne hartu:	
Balantzea	2
Ekonomia-ondarearen emaitzaren kontua	2
Ondare garbiko aldaketaren egoera	22
Eskudiruzko fluxuen egoera	14
Aurrekontuaren likidazioaren egoera-orria	1
Oroitidazkia	13
Diru-kontaketa aktak	6
Banku-ohar edo ziurtagiririk eta kontziliazioak	38
Aurrekontu eta kontularitzako emaitzen kontziliazioaren egoera-orria	20
Diruzaintza-kontua	25
Udal zorrari buruzko informazioa	6

Kontu Orokorren eduki kualitatiboa.

– Udaletan gauzatzen den ondare-kontabilitateak, kasu ugarian, oraindik ez du eduki zuzena. Honela, bada, 58 udalek ez dituzte balantzean edo ekonomia eta ondarearen emaitzen kontuan ibilgetuaren amortizazioak txertatzen eta horietatik 54, 5.000 biztanle baino gutxiagoko udalerriei dagozkie.

– Gainera, badira 5 udal, 24 hilabetetik gorako antzinatasuneko kobratzeko zorrak izanik, kobragarritasun azterketarik egin ez dutenak eta diruzaintza geldikinetik inongo kopururik deuzitu ez dutenak.

– Hona hemen kontuen edukian beste zenbait akats:

UDAL KOPURUA	2018
AURREKONTUKO AKATSAK:	
Oker kalkulaturako aurrekontu emaitza	2
Ez dira kalkulatu ekitaldiko aurrekontuaren emaitzen zuzenketak	1
Ez da kalkulatu Geldikina atxikitako finantzaketa duten gastuetarako	2
ONDAREKO AKATSAK:	
Zorren eranskina ez dator bat balantzearekin	5
Zalantzako kobragarritasuneko zuzidura, balantzean jaso gabea	5
Balantzean kaudimen-gabeziarako zuzk. diruz. geldikinarena baino txikiagoa	7

Gastu orokor negatiboetarako Diruzaintza Geldikinaren finantzaketa.

16/12/31n Gipuzkoako Lurralde Historikoan Gastu orokorretarako geldikin negatiboa zuten bi entitate zeuden, 18/12/31n finantzatu gabe dutenak, Gipuzkoako Lurralde Historikoko Toki Entitateen Aurrekontuko Foru Arauaren 49.4 artikulua urratuz.

II.2. Udalaz Gaiendiko Kontuak.

Koartango Uren Partzuergoa, Iruña Okako Uren Partzuergoa, Lautada-Elgea Mendizerrako Ur Partzuergoa, Haranako Uren Partzuergoa, Tolosako Eskualdeko Hiltegiaren Mankomunitatea eta Sasieta Mankomunitatea entitateek ez dituzte 2018ko ekitaldiari dagozkion kontuak igorri eta Lurralde Historiko bakoitzaren Aurrekontuko Foru Arauen 63.5 artikulua urratu dute. Gainera, ezin izan da Ekialdeko Lautadako Uren Partzuergoaren kontua jasotzerik izan, jarduera abiarazi gabe delako.

Hemen azalduko ditugun ondorioak EAEn udalaz gaindiko 57 entitatek igorritako datuetatik eskuratu ditugu eta horrek esan nahi du EAEn udalaz gaindiko entitateen ehuneko 90,48k aitortzen dizkiotela kontuak Epaitegi honi.

A.3.2 eranskinean zehazten dira udalaz gaindiko entitate bakoitzean aurkitutako akatsak. Azpimarratu behar dugu udalerrien ehuneko 19,30 egin duten 11 udalaz gaindiko entitatetan ez dela arestian aipatutako eranskinetan zehaztutako hutsetatik batere azalderatu; horietatik 4 Arabako Lurralde Historikoan daude, 4 Bizkaiko Lurralde Historikoan eta 3 Gipuzkoako Lurralde Historikoan.

Onespen epeak.

– Aurrekontua dagokion ekitaldia hasi aurretik onetsi behar da, Lurralde Historiko bakoitzaren Aurrekontuko Foru Arauen 15.2 artikulua agintzen duenaren arabera. 22 entitatek aurrekontuak 2018ko lehenengo seihilekoan onetsi zituzten eta 3k, berriz, ekitaldiaren bigarren seihilekoan. 57 udaletatik 29k soilik - ehuneko 50,88- onartu dituzte ekitaldia hasi aurretik.

Hona hemen aurrekontuen onespen aldien arabera sailkatutako entitate kopurua:

AURREKONTUEN ONESPENA	ENTITATE KOPURUA	%
2018/01/01 baino lehenago	29	% 50,88
2018ko 1. hiruhilekoa	14	% 24,56
2018ko 2. hiruhilekoa	8	% 14,04
2018ko 2. seihilekoa	3	% 5,26
Aurrekontu luzatua	2	% 3,51
Ez dago jasoa onartu denik	1	% 1,75

– Lurralde historiko bakoitzaren Aurrekontuko Foru Arauen 49.1 artikulua hurrengo ekitaldiko martxoaren 31n jartzen du Erakundearen lehendakariak aurrekontuak onesteko epemuga. 10 entitatetan, ehuneko 17,54, likidazioak aurrekontu-araudiak agintzen duen data ondoren onartu dira. 45 entitatek, ehuneko 78,95, 2019ko apirilaren 1a baino lehenago onartu dute.

Hona hemen, udalaz gaindiko entitateek aurrekontuaren likidazioa zein alditan onetsi duten erakutsiko digun taula:

LIKIDAZIOAREN ONESPENA	ENTITATE KOPURUA	%
2019/04/1 baino lehenago	45	% 78,95
2019/04/01 eta 2019/07/31 bitartean	7	% 12,28
2019/08/01 eta 2019/12/31 bitartean	3	% 5,26
Ez dago jasoa onartu denik	2	% 3,51

– Lurralde historiko bakoitzaren Aurrekontuko Foru Arauen 63.4 artikulua hurrengo ekitaldiko uztailaren 31n jartzen du Entitatearen Osoko Bilkurak aurrekontua onesteko epemuga. 13 entitatek arautegiak agindutako data baino beranduago onetsi dute eta 13 entitatetan ez dago jasota onetsi denik ere.

Onespen aldien arabera sailkatutako erakunde kopurua honakoa da:

KONTU OROKORRAREN ONESPENA	ENTITATE KOPURUA	%
2019/08/01 baino lehenago	31	% 54,39
2019/08/01 eta 2019/12/31 bitartean	11	% 19,30
2020/01/1 baino beranduago	2	% 3,51
Ez dago jasoa onartu denik	13	% 22,80

Kontu Orokorraren eta likidazioaren eduki formala.

Hona hemen kontuen edukian beste zenbait akats:

ENTITATE KOPURUA	2018
AKATSAK:	
Ez dute barne hartu:	
Balantzea	8
Ekonomia-ondarearen emaitzaren kontua	8
Ondare garbiko aldaketen egoera	10
Eskudiruzko fluxuen egoera	9
Aurrekontuaren likidazioaren egoera-orria	6
Oroitidazkia	10
Diru-kontaketa aktak	8
Banku-ohar edo ziurtagiririk eta kontziliazioak	13
Aurrekontu eta kontularitzako emaitzen kontziliazioaren egoera-orria	11
Diruzaintza-kontua	10
Udal zorrari buruzko informazioa	5

Kontu Orokorraren eduki kualitatiboa.

– 14 entitatek ez dituzte balantzean edo emaitzen kontuan ibilgetuko amortizazioak jaso; akats hori zuzendu egin behar da finantza egoerek ondare egoera zuzen isla dezaten.

– Udalaz gaindiko entitate batek, 24 hilabetetik gorako antzinatasuneko zorrak dituenak, ez du kobragarritasunaren azterlanik.

– Hona hemen kontuen edukian beste zenbait akats:

ENTITATE KOPURUA	2018
AURREKONTUKO AKATSAK:	
Ez dira kalkulatu ekitaldiko aurrekontuaren emaitzen zuzenketak	4
Ez da kalkulatu Geldikina atxikitako finantzaketa duten gastuetarako	4
ONDAREKO AKATSAK:	
Zorraren eranskina ez dator bat balantzearekin	1

III. Ratioak eta adierazleak 2018/12/31n

Txosten honetan islatzen diren adierazleak kalkulatzeko Toki Korporazioen Kontu Oroko-rrereko adierazleak baliatu dira, Kontuen Epaitegiko tokiko esparrua Koordinatzeko Batzordeak eta autonomia erkidegoetako Kanpo Kontrolerako Organoek erabaki bidez 2013ko maiatzaren 7an hartu zituztenak, zeinak gerora, toki administrazioarako kontabilitateko jarraibide berrietara egokitu baitira, eta 2018ko ekitaldiko urteko kontuei ezagarriak baitzaizkie.

III.1. Udal adierazleak.

Udal adierazleak kalkulatzeko aztergai izan ditugun 238 udalen aurrekontu-likidazioei dagozkien datuak erabili dira. Adierazleak eta eskuratutako likidazioen laburpenak, banaka jaso ditugu ondoko lotunean:

– <http://www.tvcp.eu/informes.asp>.

III.1.1. Finantza adierazleak.

Berehalako likidezia, epe laburreko likidezia eta likidezia orokorra.

Ratio hauek erakusten dute udalek zorrean dituzten ordainketei aurre egiteko duten gaitasuna. Biztanleria geruzaren arabera batez besteko baloreak honako hauek dira:

GERUZA	UDAL KOP.	BEREHALAKO LIKIDEZIA	LIKIDEZIA EPE MOTZ.	LIKIDEZIA OROKORRA
ARABA				
>50.000	1	% 61,66	% 110,89	% 110,89
20.001-50.000	—	—	—	—
10.001-20.000	1	% 426,43	% 580,30	% 580,30
5.001-10.000	1	% 38,19	% 107,28	% 107,28
1.001-5.000	16	% 330,80	% 467,33	% 467,33
<1.001	29	% 436,46	% 514,88	% 514,88
ARABA BATEZ BESTE	48	% 95,00	% 152,57	% 152,57
BIZKAIA				
>50.000	3	% 61,66	% 236,96	% 236,96
20.001-50.000	6	% 202,12	% 244,58	% 244,58
10.001-20.000	9	% 166,91	% 246,46	% 246,63
5.001-10.000	12	% 349,68	% 424,71	% 424,71
1.001-5.000	39	% 401,44	% 459,24	% 471,24
<1.001	37	% 309,25	% 352,97	% 394,65
BIZKAIA BATEZ BESTE	106	% 205,61	% 272,52	% 274,63
GIPUZKOA				
>50.000	2	% 136,05	% 376,28	% 376,28
20.001-50.000	5	% 173,55	% 335,70	% 336,81
10.001-20.000	14	% 281,92	% 443,40	% 445,43
5.001-10.000	13	% 275,23	% 408,77	% 408,90
1.001-5.000	20	% 228,92	% 346,66	% 346,82
<1.001	30	% 320,68	% 515,40	% 515,86
GIPUZKOA BATEZ BESTE	84	% 211,85	% 393,98	% 394,80
EAE				
>50.000	6	% 117,19	% 209,59	% 209,59
20.001-50.000	11	% 192,19	% 276,26	% 276,64
10.001-20.000	24	% 239,33	% 365,72	% 366,87
5.001-10.000	26	% 294,56	% 401,21	% 401,28
1.001-5.000	75	% 350,22	% 436,12	% 443,24
<1.001	96	% 346,41	% 434,76	% 455,53
EAE BATEZ BESTE	238	% 179,84	% 276,63	% 277,86

Zorpetzea.

Zorpetze-mailen baloraziorako biztanle-geruzaren arabera kalkulatu dira biztanleko zorpetze-adierazleak, finantza zorraren maila sarrera arruntei dagokienez eta 2018/12/31ko finantza zorra amortizatzeko balioetsitako aldia.

GERUZA	UDAL KOP.	BIZTANLEKO ZORPETZEA (*)	FINANTZ. ZORRA SARR. ARR. GAIN.	FINANTZ. ZORRA AMORT. BALIOTS. EPEA (**)
ARABA				
>50.000	1	753	% 21,01	2
20.001-50.000	—	—	—	—
10.001-20.000	1	201	% 0,81	—
5.001-10.000	1	1.250	% 74,94	3
1.001-5.000	16	340	% 3,33	—
<1.001	29	401	% 11,67	1
ARABA BATEZ BESTE	48	676	% 18,91	2
BIZKAIA				
>50.000	3	567	% 2,65	—
20.001-50.000	6	375	% 17,49	2
10.001-20.000	9	358	% 8,93	1
5.001-10.000	12	265	% 7,72	—
1.001-5.000	39	339	% 8,62	—
<1.001	37	394	% 3,80	—
BIZKAIA BATEZ BESTE	106	454	% 6,96	—
GIPUZKOA				
>50.000	2	708	% 33,78	2
20.001-50.000	5	466	% 15,42	1
10.001-20.000	14	448	% 13,06	1
5.001-10.000	13	367	% 9,97	—
1.001-5.000	20	415	% 180,28	8
<1.001	30	464	% 11,45	—
GIPUZKOA BATEZ BESTE	84	530	% 30,17	2
EAE				
>50.000	6	647	% 14,93	1
20.001-50.000	11	410	% 16,64	1
10.001-20.000	24	400	% 10,99	1
5.001-10.000	26	341	% 10,80	1
1.001-5.000	75	360	% 51,94	2
<1.001	96	414	% 8,07	—
EAE BATEZ BESTE	238	513	% 16,94	1
(*) Biztanleko eurotan				
(**) Ekitaldi kopurua				

EAEren batez besteko zorra biztanleko 513 euro da. 2 udalek 2018/12/31n biztanleko zorra batez bestekoa baino nabarmen handiagoa dute (1.790 eta 2.205 euro bitartean biztanleko).

Finantza zorra amortizatzeko balioetsitako epeak adierazten du finantza zorra zenbat ekitalditan amortizatu daitekeen, egungo sarrera eta gastu arrunten mailarekin. 2018ko ekitaldian toki entitateen multzoaren sarrera arrunt guztien gaineko finantza zorraren proportzioa ehuneko 16,94koa da; gastu arruntak deduzituz gero, ekitaldi bateko batez besteko epea beharko litzateke finantza zorra osotasunean kitatzeko sarrera arrunten soberakinaren bidez. Ratio honen banako azterketan, 7 udaletan finantza zorra amortizatzeko balioetsitako epea 3 urtetik gorakoa da (batez bestekoa baino ehuneko 150 epe handiagoa) eta horietatik 2tan epea 5 urtetik gorakoa da.

Honako taula honetan zorpetzearen adierazlea kalkulatu da; adierazle honek neurtzen du zein lotura dagoen erakundeak hirugarrenen aurrean bere gain hartzen duen pasiboaren eta erakundearen finantzaketa-iturri guztien (baliabide propioak eta besteenak) artean. Zorpetze-erlazioa zutabeak neurtzen du pasibo arrunt eta ez arruntaren arteko zatidura.

GERUZA	UDAL KOP	ZORPETZEA	ZORPETZE ERLAZIOA
ARABA			
>50.000	1	% 16,12	% 162,94
20.001-50.000	—	—	—
10.001-20.000	1	% 3,44	% 1931,67
5.001-10.000	1	% 15,46	% 35,24
1.001-5.000	16	% 4,69	% 220,30
<1.001	29	% 4,79	% 188,94
ARABA BATEZ BESTE	48	% 13,02	% 162,37
BIZKAIA			
>50.000	3	% 10,14	% 71,40
20.001-50.000	6	% 9,13	% 158,74
10.001-20.000	9	% 6,28	% 242,70
5.001-10.000	12	% 3,36	% 150,84
1.001-5.000	39	% 2,76	% 208,05
<1.001	37	% 2,34	% 525,87
BIZKAIA BATEZ BESTE	106	% 7,23	% 104,18
GIPUZKOA			
>50.000	2	% 18,80	% 38,01
20.001-50.000	5	% 11,36	% 75,24
10.001-20.000	14	% 7,59	% 98,40
5.001-10.000	13	% 6,11	% 158,51
1.001-5.000	20	% 9,28	% 74,59
<1.001	30	% 2,95	% 135,59
GIPUZKOA BATEZ BESTE	84	% 10,81	% 63,97
EAE			
>50.000	6	% 13,14	% 77,50
20.001-50.000	11	% 9,98	% 114,55
10.001-20.000	24	% 6,87	% 139,20
5.001-10.000	26	% 4,87	% 133,88
1.001-5.000	75	% 3,86	% 150,61
<1.001	96	% 2,96	% 244,02
EAE BATEZ BESTE	238	% 9,08	% 95,88

Toki entitateen multzoari dagokionez, zorpetzeak pasibo guztiaren gainean ehuneko 9,08 egiten du, nahiz tamaina handiagoko udaletan proportzioa ehuneko 13,14ra igo zen; horren ondorioz, tamaina txikiagoa duten udalen aldean kanpoko finantzaketarekiko mendekotasun handiagoa daukate; bada, 1.000 biztanletik beherako udaletan ehuneko 2,96koa da.

EAEko udalek foru aldundiei itunpeko zergetan udal partaidetzagatiko likidazio negatiboen kontzeptuan guztira 14 milioi euro dituzte itzultzeko; guztiak ere Arabako udalerriei dagozkie.

Cash-Flow.

Honako taula honetan erakusten da kudeaketa jarduerengatiko eskudiruzko fluxu garbiek zein neurritan estaltzen duten erakundearen pasiboa, biztanleria geruzaren arabera berezia.

GERUZA	UDAL KOP.	CASH -FLOW
ARABA		
>50.000	1	% 403,70
20.001-50.000	—	—
10.001-20.000	1	% 91,36
5.001-10.000	1	% 297,63
1.001-5.000	16	% 77,30
<1.001	29	% 60,29
ARABA BATEZ BESTE	48	% 286,17
BIZKAIA		
>50.000	3	% 368,49
20.001-50.000	6	% 289,26
10.001-20.000	9	% 195,35
5.001-10.000	12	% 117,06
1.001-5.000	39	% 108,74
<1.001	37	% 86,95
BIZKAIA BATEZ BESTE	106	% 255,55
GIPUZKOA		
>50.000	2	% 326,40
20.001-50.000	5	% 224,24
10.001-20.000	14	% 206,93
5.001-10.000	13	% 123,86
1.001-5.000	20	% 161,36
<1.001	30	% 72,30
GIPUZKOA BATEZ BESTE	84	% 226,89
EAE		
>50.000	6	% 364,98
20.001-50.000	11	% 257,05
10.001-20.000	24	% 196,33
5.001-10.000	26	% 128,66
1.001-5.000	75	% 112,44
<1.001	96	% 73,17
EAE BATEZ BESTE	238	% 249,74

Ekonomia-ondarearen emaitzaren kontuaren ratioak.

Sarreren egitura:

Ondoko ratio hauek erakusten dute ondarearen emaitza ekonomikoko kontuaren sarrera bakoitzak erakundearen kudeaketa arrunteko sarrera guztien aldean zenbateko garrantzia erlatiboa duen.

GERUZA	UDAL KOP.	ZERGA ETA HIRIGINT. SARRERAK	JASOT. DIRULAG. ETA TRANSF.	SALMEN. ETA ZERB. EMAKIDA	KUD. ARR. GAIN. SARR.
ARABA					
>50.000	1	% 35,54	% 57,27	% 4,72	% 2,47
20.001-50.000	—	—	—	—	—
10.001-20.000	1	% 48,72	% 49,58	% 0,07	% 1,63
5.001-10.000	1	% 43,57	% 54,28	% 0,56	% 1,59
1.001-5.000	16	% 43,89	% 51,50	% 1,21	% 3,40
<1.001	29	% 42,70	% 50,79	% 1,65	% 4,86
ARABA BATEZ BESTE	48	% 37,42	% 56,02	% 3,96	% 2,60

GERUZA	UDAL KOP.	ZERGA ETA HIRIGINT. SARRERAK	JASOT. DIRULAG. ETA TRANSE.	SALMEN. ETA ZERB. EMAKIDA	KUD. ARR. GAIN. SARR.
BIZKAIA					
>50.000	3	% 32,67	% 61,67	% 0,31	% 5,35
20.001-50.000	6	% 35,57	% 61,09	% 1,27	% 2,07
10.001-20.000	9	% 36,21	% 61,11	% 0,85	% 1,83
5.001-10.000	12	% 38,65	% 56,74	% 1,30	% 3,31
1.001-5.000	39	% 41,69	% 54,73	% 0,35	% 3,23
<1.001	37	% 24,61	% 69,03	% 0,71	% 5,65
BIZKAIA BATEZ BESTE	106	% 34,67	% 60,65	% 0,63	% 4,05
GIPUZKOA					
>50.000	2	% 47,18	% 49,51	% 0,30	% 3,01
20.001-50.000	5	% 40,01	% 57,04	% 0,59	% 2,36
10.001-20.000	14	% 40,90	% 56,56	% 0,23	% 2,31
5.001-10.000	13	% 42,77	% 53,30	% 1,83	% 2,10
1.001-5.000	20	% 35,04	% 63,10	% 0,12	% 1,74
<1.001	30	% 32,34	% 63,52	—	% 4,14
GIPUZKOA BATEZ BESTE	84	% 38,78	% 57,74	% 0,30	% 3,18
EAE					
>50.000	6	% 37,11	% 57,48	% 1,34	% 4,07
20.001-50.000	11	% 37,38	% 59,43	% 0,99	% 2,20
10.001-20.000	24	% 39,67	% 57,78	% 0,44	% 2,11
5.001-10.000	26	% 40,85	% 54,95	% 1,54	% 2,66
1.001-5.000	75	% 40,37	% 56,32	% 0,43	% 2,88
<1.001	96	% 32,30	% 63,40	% 0,08	% 4,22
EAE BATEZ BESTE	238	% 36,94	% 58,71	% 0,89	% 3,46

Gastuen egitura:

Ondoko ratio hauek erakusten dute ondarearen emaitza ekonomikoko kontuaren sarrera bakoitzak erakundearen kudeaketa arrunteko gastu guztien aldean zenbateko garrantzia erlatiboa duen.

GERUZA	UDAL KOP.	LANGILERIA GASTUAK	EMAND. DIRULAG. ETA TRANSE.	HORNID.	GAINER. GTU. ARRUNTAK
ARABA					
>50.000	1	% 44,27	% 12,47	—	% 43,26
20.001-50.000	—	—	—	—	—
10.001-20.000	1	% 41,45	% 8,62	—	% 49,93
5.001-10.000	1	% 24,02	% 6,08	—	% 69,90
1.001-5.000	16	% 24,57	% 13,01	—	% 62,42
<1.001	29	% 23,44	% 15,44	—	% 61,12
ARABA BATEZ BESTE	48	% 41,12	% 12,36	—	% 46,52
BIZKAIA					
>50.000	3	% 29,04	% 27,09	% 5,21	% 38,66
20.001-50.000	6	% 36,82	% 14,68	% 5,33	% 43,17
10.001-20.000	9	% 35,42	% 18,05	% 1,65	% 44,88
5.001-10.000	12	% 30,69	% 14,54	% 5,80	% 48,97
1.001-5.000	39	% 28,37	% 15,34	—	% 56,29
<1.001	37	% 37,22	% 13,92	—	% 48,86
BIZKAIA BATEZ BESTE	106	% 31,35	% 21,69	% 4,37	% 42,60

GERUZA	UDAL KOP.	LANGILERIA GASTUAK	EMAND. DIRULAG. ETA TRANSF.	HORNID.	GAINER. GTU. ARRUNTAK
GIPUZKOA					
>50.000	2	% 29,60	% 30,90	—	% 39,50
20.001-50.000	5	% 36,41	% 16,61	% 0,02	% 46,96
10.001-20.000	14	% 32,30	% 18,19	—	% 49,51
5.001-10.000	13	% 29,79	% 15,58	% 0,02	% 54,61
1.001-5.000	20	% 33,38	% 15,24	—	% 51,38
<1.001	30	% 23,55	% 13,00	—	% 63,45
GIPUZKOA BATEZ BESTE	84	% 28,09	% 18,11	—	% 53,80
EAE					
>50.000	6	% 32,78	% 24,59	% 2,67	% 39,96
20.001-50.000	11	% 36,66	% 15,47	% 3,17	% 44,70
10.001-20.000	24	% 33,89	% 17,62	% 0,58	% 47,91
5.001-10.000	26	% 30,07	% 14,82	% 2,81	% 52,30
1.001-5.000	75	% 28,97	% 14,89	—	% 56,14
<1.001	96	% 23,96	% 13,09	—	% 62,95
EAE BATEZ BESTE	238	% 30,94	% 18,82	% 1,71	% 48,53

Gastu arrunten estaldura:

Adierazle honek kudeaketa arrunteko gastuen estaldura maila erakusten du kudeaketa arrunteko sarrerei dagokienez.

GERUZA	UDAL KOP.	GASTU ARRUNTEN ESTALDURA
ARABA		
>50.000	1	% 91,06
20.001-50.000	—	—
10.001-20.000	1	% 90,03
5.001-10.000	1	% 85,37
1.001-5.000	16	% 94,99
<1.001	29	% 96,57
ARABA BATEZ BESTE	48	% 91,49
BIZKAIA		
>50.000	3	% 91,74
20.001-50.000	6	% 93,07
10.001-20.000	9	% 90,44
5.001-10.000	12	% 91,17
1.001-5.000	39	% 83,92
<1.001	37	% 77,51
BIZKAIA BATEZ BESTE	106	% 90,79
GIPUZKOA		
>50.000	2	% 87,32
20.001-50.000	5	% 92,35
10.001-20.000	14	% 92,54
5.001-10.000	13	% 86,68
1.001-5.000	20	% 88,37
<1.001	30	% 108,83
GIPUZKOA BATEZ BESTE	84	% 97,27

GERUZA	UDAL KOP.	GASTU ARRUNTEN ESTALDURA
EAE		
>50.000	6	% 90,43
20.001-50.000	11	% 92,77
10.001-20.000	24	% 91,66
5.001-10.000	26	% 88,75
1.001-5.000	75	% 86,89
<1.001	96	% 107,18
EAE BATEZ BESTE	238	% 93,92

III.1.2. Aurrekontuaren adierazleak.

Sarreren aurrekontuaren adierazleak.

Atal honetan erakusten da toki entitateek 2018ko sarreren aurrekontuan izan duten egikarritza, honako hauek bereiziaz: behin betiko aurreikuspenen egikaritzako adierazleak; eskubide aitortuen kobrantzetan egikarritza-maila, eta 1etik 3rako kapituluaren kobrantza osoaren batez besteko aldia, biztanleria-geruzaren arabera sailkatuak:

GERUZA	UDAL KOP.	SARREREN AURREKONT. EGIKARITZA	KOBRANTZEN EGIKARITZA	1ETIK 3RAKO KAPITULUEN KOBRANTZA OSOAREN BATEZ B. ALDIA (*)
ARABA				
>50.000	1	% 89,34	% 88,31	65
20.001-50.000	—	—	—	—
10.001-20.000	1	% 83,14	% 84,18	42
5.001-10.000	1	% 90,86	% 85,79	42
1.001-5.000	16	% 74,73	% 78,89	40
<1.001	29	% 70,62	% 87,33	25
ARABA BATEZ BESTE	48	% 86,43	% 87,13	59
BIZKAIA				
>50.000	3	% 95,07	% 91,30	60
20.001-50.000	6	% 93,43	% 93,56	32
10.001-20.000	9	% 85,86	% 92,76	31
5.001-10.000	12	% 80,71	% 92,52	27
1.001-5.000	39	% 79,36	% 93,79	22
<1.001	37	% 87,99	% 94,32	12
BIZKAIA BATEZ BESTE	106	% 90,59	% 92,28	44
GIPUZKOA				
>50.000	2	% 81,68	% 79,13	47
20.001-50.000	5	% 77,45	% 91,03	36
10.001-20.000	14	% 84,39	% 90,80	37
5.001-10.000	13	% 84,45	% 89,25	36
1.001-5.000	20	% 89,31	% 88,64	31
<1.001	30	% 79,62	% 88,62	17
GIPUZKOA BATEZ BESTE	84	% 82,27	% 85,88	40
EAE				
>50.000	6	% 89,58	% 87,17	58
20.001-50.000	11	% 86,39	% 92,56	34
10.001-20.000	24	% 84,83	% 91,14	35
5.001-10.000	26	% 82,85	% 90,66	32
1.001-5.000	75	% 80,75	% 89,80	28
<1.001	96	% 80,11	% 90,75	19
EAE BATEZ BESTE	238	% 86,77	% 89,17	45
(*) Egun kopurua				

Toki-entitateen multzoarentzat behin betiko aurreikuspenen egikaritze maila ehuneko 86,77 izan zen eta eskubide aitortuen egikaritze maila, berriz, ehuneko 89,17.

Sarrerren egikaritze maila handiena, ehuneko 89,58, 50.000 biztanletik gorarako udalei dagokie.

Zerga-sarrerak kobratzeko batez besteko aldia 45 egun izan zen.

Sarrerren aurrekontuaren beste adierazle batzuk.

Aurreko atalean jasotako adierazleez gain (egikaritze maila eta kobrantzarako batez besteko aldia), jasotako dirulaguntzen autonomia eta mendekotasun-indizea erakusten duten adierazleak ere kalkulatu dira eta horrek helburudun xedea duten sarrerren ehunekoa erakusten du.

GERUZA	UDAL KOP.	AUTONOMIA	AUTONOMIA FISKALA	JASOTAKO DIRULAG. MENDEKOTASUN INDIZEA
ARABA				
>50.000	1	% 88,13	% 34,18	% 9,01
20.001-50.000	—	—	—	—
10.001-20.000	1	% 96,02	% 38,36	% 3,98
5.001-10.000	1	% 83,59	% 40,63	% 16,41
1.001-5.000	16	% 70,84	% 38,54	% 26,93
<1.001	29	% 70,32	% 39,88	% 29,68
ARABA BATEZ BESTE	48	% 86,08	% 35,17	% 11,44
BIZKAIA				
>50.000	3	% 94,69	% 32,48	% 4,98
20.001-50.000	6	% 89,79	% 32,54	% 8,39
10.001-20.000	9	% 90,85	% 34,46	% 7,92
5.001-10.000	12	% 91,15	% 35,17	% 6,95
1.001-5.000	39	% 90,91	% 36,26	% 8,73
<1.001	37	% 86,37	% 21,61	% 13,12
BIZKAIA BATEZ BESTE	106	% 92,53	% 33,04	% 6,63
GIPUZKOA				
>50.000	2	% 91,03	% 35,12	% 5,74
20.001-50.000	5	% 92,85	% 36,91	% 5,90
10.001-20.000	14	% 92,06	% 38,02	% 7,26
5.001-10.000	13	% 87,44	% 36,15	% 12,41
1.001-5.000	20	% 79,65	% 32,00	% 17,36
<1.001	30	% 79,48	% 29,13	% 20,52
GIPUZKOA BATEZ BESTE	84	% 90,31	% 35,97	% 7,86
EAE				
>50.000	6	% 92,11	% 33,63	% 6,15
20.001-50.000	11	% 91,00	% 34,27	% 7,41
10.001-20.000	24	% 91,84	% 36,78	% 7,32
5.001-10.000	26	% 89,04	% 35,82	% 10,01
1.001-5.000	75	% 84,44	% 35,58	% 14,20
<1.001	96	% 79,94	% 28,84	% 19,84
EAE BATEZ BESTE	238	% 90,74	% 34,43	% 7,81

Autonomia-ratioak erakusten du toki entitateek tokiko eskumenak bideratzeko autonomia osoz balia ditzaketen sarrerren ehunekoa. 2018rako adierazle honen batez besteko emaitza ehuneko 90,74 izan zen.

Autonomia fiskalaren ratioak erakusten du izaera fiskaleko sarrerren proportzioa entitatearen sarrera guztien gainean. Adierazle hau udalerraren gaitasun fiskalaren, ordenantzetan jasotako tarifen eta kudeaketaren eraginkortasunaren araberkoa da. 2018ko ekitaldian, batez bestekoa ehuneko 34,43 izan zen.

Azkenik, 2018an jasotako dirulaguntzen mendekotasun indizea ehuneko 7,81 izan zen toki entitateen multzorako.

Gastuen aurrekontuaren adierazleak.

Atal honetan erakusten da toki entitateek 2018ko sarreren aurrekontuan izan duten egikarritza, honako hauek bereiziaz: behin betiko kredituen egikaritzako adierazleak; obligazio aitortuen egikarritza-maila; eta 2 eta 6 kapituluaren ordainketa osoaren batez besteko aldia, biztanleria-geruzaren arabera sailkatuak:

GERUZA	UDAL KOP.	GASTUEN AURREKONT. EGIKARITZA	ORDAINKETAK GAUZATZEA	ORDAINK. OSOAREN BATEZ BESTEKO EPEA 2. ETA 6. KAP. (*)
ARABA				
>50.000	1	% 82,65	% 91,97	61
20.001-50.000	—	—	—	—
10.001-20.000	1	% 78,55	% 90,77	48
5.001-10.000	1	% 91,92	% 88,38	59
1.001-5.000	16	% 68,90	% 85,38	60
<1.001	29	% 63,61	% 91,27	37
ARABA BATEZ BESTE	48	% 80,06	% 91,20	59
BIZKAIA				
>50.000	3	% 89,97	% 88,85	79
20.001-50.000	6	% 84,53	% 93,33	38
10.001-20.000	9	% 79,89	% 91,91	44
5.001-10.000	12	% 75,06	% 94,08	33
1.001-5.000	39	% 73,34	% 91,13	46
<1.001	37	% 80,89	% 89,05	63
BIZKAIA BATEZ BESTE	106	% 84,52	% 90,63	59
GIPUZKOA				
>50.000	2	% 69,47	% 97,05	20
20.001-50.000	5	% 77,40	% 91,86	53
10.001-20.000	14	% 76,82	% 89,92	56
5.001-10.000	13	% 71,58	% 91,17	51
1.001-5.000	20	% 84,21	% 93,14	40
<1.001	30	% 74,95	% 91,18	48
GIPUZKOA BATEZ BESTE	84	% 73,70	% 93,31	42
EAE				
>50.000	6	% 81,91	% 91,74	61
20.001-50.000	11	% 81,45	% 92,73	44
10.001-20.000	24	% 77,98	% 90,68	51
5.001-10.000	26	% 73,74	% 92,47	42
1.001-5.000	75	% 74,98	% 90,63	47
<1.001	96	% 73,72	% 90,29	51
EAE BATEZ BESTE	238	% 79,70	% 91,67	53
(*) Egun kopurua				

Toki entitateen multzo osoari dagokionez, egikarritza epea ehuneko 79,70 izan zen eta obligazio aitortuen betetze-maila ehuneko 91,67; batez besteko ordaintzeko aldia, berriz, 53 egunekoa.

Gastuen aurrekontuaren beste adierazle batzuk.

Aurreko atalean jasotako adierazleez gain, alderdi jakin batzuen gaineko informazioa ematen duten beste ratio batzuk kalkulatu dira biztanle geruzaren arabera sailkatuak, egikaritutako gastuaren informazioa osatzen laguntzen dutenak; hona hemen:

Euroak/biztanleko

GERUZA	UDAL KOP.	BIZTANLEKO GASTUA	LANGILE GAST. INDIZEA	BIZTANLEKO INBERTS.	INBERTSIO AHALEGINA	EKITALD. FIN. ZAMA
ARABA						
>50.000	1	1.395	% 41,72	73	% 5,23	% 5,28
20.001-50.000	—	—	—	—	—	—
10.001-20.000	1	1.248	% 40,93	179	% 14,36	% 0,34
5.001-10.000	1	1.511	% 20,29	411	% 27,20	% 13,21
1.001-5.000	16	1.374	% 24,18	328	% 23,88	% 1,60
<1.001	29	1.414	% 25,54	381	% 26,91	% 2,76
ARABA BATEZ BESTE	48	1.388	% 39,16	121	% 8,75	% 4,73
BIZKAIA						
>50.000	3	1.379	% 27,85	189	% 13,68	% 0,75
20.001-50.000	6	1.183	% 34,33	110	% 9,32	% 1,93
10.001-20.000	9	1.146	% 31,87	128	% 11,18	% 1,31
5.001-10.000	12	1.249	% 28,04	180	% 14,38	% 1,88
1.001-5.000	39	1.365	% 24,16	245	% 17,95	% 2,91
<1.001	37	1.558	% 29,82	387	% 24,84	% 2,83
BIZKAIA BATEZ BESTE	106	1.302	% 29,18	173	% 13,29	% 1,35
GIPUZKOA						
>50.000	2	1.527	% 27,70	212	% 13,86	% 4,88
20.001-50.000	5	1.348	% 33,32	205	% 15,19	% 3,32
10.001-20.000	14	1.319	% 29,64	213	% 16,15	% 2,61
5.001-10.000	13	1.351	% 26,57	199	% 14,76	% 4,06
1.001-5.000	20	1.310	% 29,25	277	% 21,17	% 3,49
<1.001	30	1.828	% 29,72	635	% 34,77	% 2,30
GIPUZKOA BATEZ BESTE	84	1.408	% 29,19	220	% 15,63	% 3,78
EAE						
>50.000	6	1.419	% 31,12	166	% 11,70	% 2,88
20.001-50.000	11	1.246	% 33,91	146	% 11,73	% 2,50
10.001-20.000	24	1.248	% 30,99	178	% 14,28	% 2,03
5.001-10.000	26	1.304	% 27,08	195	% 14,98	% 3,30
1.001-5.000	75	1.352	% 25,47	268	% 19,85	% 2,84
<1.001	96	1.583	% 28,65	449	% 28,34	% 2,66
EAE BATEZ BESTE	238	1.351	% 30,69	181	% 13,42	% 2,72

Ekitaldiko finantza zama ratioak interesak ordaintzeko eta zorra amortizatzeko erabili behar den sarrera arrunten ehunekoa adierazten du. 2018ko ekitaldian, batez bestekoa ehuneko 2,72 izan zen.

Langile gastuen indizea adierazleak neurtzen du entitateko langile gastuek zein proportziorik xurgatzen dituzten eragiketa arruntetako eskubide aitortuak. 2018ko ekitaldirako, adierazle honen emaitza toki entitateen multzo osorako ehuneko 30,69 izan zen.

201ko ekitaldian udalen biztanleko gastua 1.351 euro izan zen eta horietatik inbertsioetarako batez beste biztanleko 181 euro eman ziren.

Aurrekontu emaitzaren eta diruzaintza geldikinaren adierazleak.

Aurrezki gordin ez finantzarioak erakusten du finantzazkoak ez diren gastu arruntei behin aurre egin ondoren erabilgarri geratzen den sarrera arrunten atala.

Aurrezki garbiak islatzen du finantza zamaren ordainketari aurre egin ondoren geratzen den aurrezki gordin ez finantzarioaren zatia. Berezko baliabideekin inbertsioak finantzatzeko udalak duen gaitasuna erakusten du.

Euroak/biztanleko

GERUZA	UDAL KOP.	AURREZKI GORD. EZ FINANTZ. BIZTANLEKO	AURREZKI GARBIA BIZTANLEKO	SUPERAB./DEFIZITA BIZTANLEKO
ARABA				
>50.000	1	145	71	55
20.001-50.000	—	—	—	—
10.001-20.000	1	164	160	238
5.001-10.000	1	465	282	(11)
1.001-5.000	16	282	261	271
<1.001	29	304	268	246
ARABA BATEZ BESTE	48	171	106	93
BIZKAIA				
>50.000	3	233	222	103
20.001-50.000	6	132	109	136
10.001-20.000	9	176	161	164
5.001-10.000	12	211	188	192
1.001-5.000	39	283	244	223
<1.001	37	390	347	248
BIZKAIA BATEZ BESTE	106	211	193	137
GIPUZKOA				
>50.000	2	248	175	318
20.001-50.000	5	246	201	205
10.001-20.000	14	306	270	255
5.001-10.000	13	301	244	343
1.001-5.000	20	290	246	226
<1.001	30	483	445	426
GIPUZKOA BATEZ BESTE	84	276	222	279
EAE				
>50.000	6	215	174	144
20.001-50.000	11	175	144	162
10.001-20.000	24	248	221	218
5.001-10.000	26	261	217	258
1.001-5.000	75	285	247	232
<1.001	96	388	348	293
EAE BATEZ BESTE	238	227	190	179

Aurrezki gordin ez finantzarioak kasu guztietan finantza zamaren pareko edo handiagoa izan behar du, izan ere, bestela udalak ezingo lioke zama honen ordainketari aurre egin eta ez luke inbertsioetarako auto-finantzaketarik izango. Aztergai izan dugun aldian, ez dago udal bakar bat aurrezki gordin ez finantzario negatiboa duenik.

Aurrezki garbiak positiboa izan behar du, kapitalezko sarrerak ez daitezen gastu arruntak finantzatzeko erabil. 2 udalen finantza zamak aurrezki gordin ez finantzarioa gainditu du. Honek guztiak esan nahi du 2 udal daudela aurrezki garbi negatiboa erakusten dutenak. Aurrezki gordin ez finantzarioa negatiboa duten horietan edota finantza zama hau baino handiagoa denetan, zorpetzeko marjinarik batere ez dutela aintzat hartuta, 2 udal hauen autofinantzaketarako gaitasuna zero da.

Aitortutako eskubide garbiei dagokienez, batez besteko indizeak honako hauek dira:

GERUZA	UDAL KOP.	AURREZKI GORD. INDIZEA	AURREZKI GORDIN EZ-FINANT. INDIZEA
ARABA			
>50.000	1	% 10,16	% 10,39
20.001-50.000	—	—	—
10.001-20.000	1	% 13,02	% 13,36
5.001-10.000	1	% 29,50	% 33,61
1.001-5.000	16	% 21,92	% 21,97
<1.001	29	% 23,14	% 23,42
ARABA BATEZ BESTE	48	% 12,17	% 12,45
BIZKAIA			
>50.000	3	% 16,48	% 16,50
20.001-50.000	6	% 10,95	% 11,18
10.001-20.000	9	% 14,96	% 15,04
5.001-10.000	12	% 16,76	% 16,84
1.001-5.000	39	% 20,72	% 20,84
<1.001	37	% 24,64	% 25,73
BIZKAIA BATEZ BESTE	106	% 15,89	% 15,99
GIPUZKOA			
>50.000	2	% 16,33	% 16,63
20.001-50.000	5	% 18,20	% 18,30
10.001-20.000	14	% 22,11	% 22,22
5.001-10.000	13	% 21,30	% 21,57
1.001-5.000	20	% 22,57	% 22,71
<1.001	30	% 29,27	% 29,49
GIPUZKOA BATEZ BESTE	84	% 19,36	% 19,56
EAE			
>50.000	6	% 14,94	% 15,08
20.001-50.000	11	% 13,93	% 14,11
10.001-20.000	24	% 19,12	% 19,24
5.001-10.000	26	% 19,39	% 19,68
1.001-5.000	75	% 21,40	% 21,51
<1.001	96	% 25,55	% 26,18
EAE BATEZ BESTE	238	% 16,55	% 16,71

Hona hemen zalantzako kobragarritasuneko saldoetarako zuzkidurak egiten duen ehunekoa kobratzeko dauden zordunen gainean:

GERUZA	UDAL KOP.	ZALANTZ. KOBRAK. ZORDUNEN INDIZEA
ARABA		
>50.000	1	% 17,13
20.001-50.000	—	—
10.001-20.000	1	% 45,23
5.001-10.000	1	% 41,37
1.001-5.000	16	% 34,49
<1.001	29	% 42,98
ARABA BATEZ BESTE	48	% 23,70

GERUZA	UDAL KOP.	ZALANTZ. KOBRAG. ZORDUNEN INDIZEA
BIZKAIA		
>50.000	3	% 57,72
20.001-50.000	6	% 56,70
10.001-20.000	9	% 36,71
5.001-10.000	12	% 54,26
1.001-5.000	39	% 48,82
<1.001	37	% 30,55
BIZKAIA BATEZ BESTE	106	% 52,99
GIPUZKOA		
>50.000	2	% 17,54
20.001-50.000	5	% 15,86
10.001-20.000	14	% 22,66
5.001-10.000	13	% 20,53
1.001-5.000	20	% 15,51
<1.001	30	% 5,17
GIPUZKOA BATEZ BESTE	84	% 18,67
EAE		
>50.000	6	% 34,39
20.001-50.000	11	% 35,67
10.001-20.000	24	% 28,32
5.001-10.000	26	% 36,04
1.001-5.000	75	% 37,17
<1.001	96	% 24,22
EAE BATEZ BESTE	238	% 33,48

Ekitaldi itxietako aurrekontuen adierazleak.

GERUZA	UDAL KOP.	EKITALDI ITXIETAN EGINDAKO KOBR.	EKITALDI ITXIETAN EGINDAKO ORDAINK.
ARABA			
>50.000	1	% 63,14	% 99,95
20.001-50.000	—	—	—
10.001-20.000	1	% 36,75	% 97,20
5.001-10.000	1	% 45,36	% 92,56
1.001-5.000	16	% 60,38	% 92,27
<1.001	29	% 68,49	% 93,11
ARABA BATEZ BESTE	48	% 61,55	% 98,37
BIZKAIA			
>50.000	3	% 33,85	% 99,90
20.001-50.000	6	% 29,51	% 99,23
10.001-20.000	9	% 27,06	% 92,03
5.001-10.000	12	% 28,45	% 92,62
1.001-5.000	39	% 38,73	% 94,67
<1.001	37	% 44,64	% 80,87
BIZKAIA BATEZ BESTE	106	% 32,39	% 98,12

GERUZA	UDAL KOP.	EKITALDI ITXIETAN EGINDAKO KOBR.	EKITALDI ITXIETAN EGINDAKO ORDAINK.
GIPIZKOA			
>50.000	2	% 50,19	% 93,44
20.001-50.000	5	% 58,77	% 99,53
10.001-20.000	14	% 47,80	% 99,39
5.001-10.000	13	% 53,99	% 99,93
1.001-5.000	20	% 62,24	% 95,70
<1.001	30	% 83,83	% 99,03
GIPIZKOA BATEZ BESTE	84	% 51,75	% 97,60
EAE			
>50.000	6	% 46,53	% 98,88
20.001-50.000	11	% 39,16	% 99,37
10.001-20.000	24	% 39,77	% 96,96
5.001-10.000	26	% 38,38	% 96,91
1.001-5.000	75	% 49,92	% 94,23
<1.001	96	% 65,84	% 96,29
EAE BATEZ BESTE	238	% 44,84	% 97,99

III.2. Udalaz gaindiko entitateen adierazleak.

Udalaz gaindiko adierazleak kalkulatzeko aztergai izan ditugun 57 udalen aurrekontu-likidazioei dagozkien datuak erabili dira eta informazioa aztertu da. Adierazleak eta eskuratutako likidazioen laburpenak, banaka jaso ditugu ondoko lotunean:

– <http://www.tvcp.eu/informes.asp>.

III.2.1. Finantza adierazleak.

Berehalako likidezia, epe laburreko likidezia eta likidezia orokorra.

Hona hemen udalaz gaindiko entitateen batez besteko baloreak, jarduera motaren arabera:

JARDUERA	BEREHALAKO LIKIDEZIA	LIKIDEZIA EPE LABUR.	LIKIDEZIA OROKORRA
1. Ura eta saneamendua	% 486,74	% 623,17	% 625,04
2. Udal zerbitzuen kudeaketa	% 29,88	% 124,65	% 125,35
3. Hiri hondakin solidoak	% 95,21	% 193,40	% 193,73
4. Gizarte ongizatea	% 577,93	% 679,07	% 679,07
5. Arabako Kuadrillak	% 98,16	% 235,48	% 235,48
6. Sust. eta iraks., euskara eta lan. prest.	% 329,52	% 408,15	% 408,15
7. Partzoneriak eta baso ustiapena	% 30,80	% 161,63	% 161,63
8. Suteak itzaltzea	% 76,42	% 366,67	% 366,67
9. Garraioak	% 56,17	% 74,82	% 74,82
EAE BATEZ BESTE	% 166,85	% 240,19	% 240,80

Zorpetzea.

JARDUERA	ZORPETZEA BIZTANLEKO (*)	ZORPET.	ZORPETZE ERLAZ.	FINAN. ZORRA SARR. ARR/G.	FINAN. ZORRA AMORTIZAZIOA EPE ZENBATETSIA (**)
1. Ura eta saneamendua	38	% 5,65	% 113,04	% 24,52	1
2. Udal zerbitzuen kudeaketa	107	% 33,43	% 793,71	% 3,76	1
3. Hiri hondakin solidoak	154	% 77,91	% 10,07	% 194,31	53
4. Gizarte ongizatea	6	% 9,91	—	—	—
5. Arabako Kuadrillak	38	% 31,19	% 1.356,58	—	—
6. Sust. eta iraks., euskara eta lan. prest.	—	% 20,79	—	—	—
7. Partzoneriak eta baso ustiapena	4	% 4,10	% 949,32	—	—
8. Suteak itzaltzea	5	% 27,87	% 1.537,50	—	—
9. Garraioak	469	% 43,84	% 23,98	% 203,78	7
EAE BATEZ BESTE	134	% 27,65	% 29,82	% 114,06	6
(*) Biztanleko eurotan					
(**) Ekitaldi kopurua					

Zorpetzeari buruzko informazioa bihurritu egiten da Bizkaiko Garraio Partzuegoak osatzen duen garraio arloak duen berariazko pisua dela eta; alor hori Bizkaiko Garraio Partzuegoak osatzen du eta udalaz gaindiko zorpetzearen ehuneko 51,35 egiten du. Lehenagoko txostenetan azaldutako moduan, erakunde honen bideragarritasuna Eusko Jaurlaritzak eta Bizkaiko Foru Aldundiak azpiegituretan egindako inbertsioen finantzaketak sortutako finantza zamari aurre egin ahal izateko egiten dituzten ekarpenen baitakoa dela adierazi behar dugu. Bai erakunde honetan bai Gipuzkoako Hondakinen Kontsortzioa bai Debagoieneko Mankomunitatea entitateetan zorra itzultzeko gutxieneko epea 5 urtetik gorakoa da.

Edozein modutan, udalaz gaindiko entitateen finantza egitura ez da udalaren antzekoa eta, beraz, finantza egoera kalifikatzeko erabilitako ratioak berberak izan arren, ondorioak eta, batez ere, neurri zuzentzaileak, ezin dira berdinak izan. Orokorrean, udalaz gaindiko erakundeek finantzaketaren zati handi bat lortzen dute beraz eratzten duten udalek hala gastu arruntetarako, nola inbertsioetarako egiten dizkieten ekarpenen bidez. Hortaz, emaitza arrunt negatiboek adierazten dute entitatea osatzen duten udalen ekarpenak ez direla aski eta horrek zerikusia izan dezake emandako zerbitzuen tasa eta prezio publikoak kalkulatzeko egin diren hutsekin edo zerbitzu horiek kudeatzeko egin diren okerrekin.

Cash-Flow.

Honako taula honetan erakusten da kudeaketa jarduerengatik eskudiruzko fluxu garbiek zein neurritan estaltzen duten erakundearen pasiboa, jarduera motaren arabera berezia.

JARDUERA	CASH-FLOW
1. Ura eta saneamendua	% 134,72
2. Udal zerbitzuen kudeaketa	% 487,57
3. Hiri hondakin solidoak	% 2.857,88
4. Gizarte ongizatea	% 71,17
5. Arabako Kuadrillak	% 329,29
6. Sust. eta iraks., euskara eta lan. prest.	% 230,60
7. Partzoneriak eta baso ustiapena	% 122,15
8. Suteak itzaltzea	% 770,59
9. Garraioak	% 492,09
EAE BATEZ BESTE	% 483,21

Ekonomia-ondarearen emaitzaren kontuaren ratioak.

Sarreren egitura:

JARDUERA	ZERGA ETA HIRIGINTZ. SARRERAK	JASOT. D. LAG. ETA TRANSF.	SALM. ETA ZERB. EMAKIDA	KUD. ARR. GAIN. SARR.
1. Ura eta saneamendua	% 79,40	% 14,08	% 0,69	% 5,83
2. Udal zerbitzuen kudeaketa	% 14,27	% 77,51	% 4,57	% 3,65
3. Hiri hondakin solidoak	% 6,31	% 47,89	% 36,90	% 8,90
4. Gizarte ongizatea	% 1,20	% 96,43	% 1,99	% 0,37
5. Arabako Kuadrillak	% 7,47	% 90,84	% 1,13	% 0,56
6. Sust. eta iraks., euskara eta lan. prest.	% 3,69	% 92,46	% 3,68	% 0,17
7. Partzoneriak eta baso ustiapena	% 3,01	% 68,19	—	% 28,80
8. Suteak itzaltzea	—	% 100,00	—	—
9. Garraioak	—	% 40,61	% 59,39	—
EAE BATEZ BESTE	% 27,09	% 40,13	% 29,06	% 3,72

Gastuen egitura:

JARDUERA	LANGILERIA-GASTUAK	EMAND. TRANSF. ETA DIRULAG.	ZUZKID.	GAINER. GSTU. ARRUNTAK
1. Ura eta saneamendua	% 19,51	% 2,89	% 2,20	% 75,40
2. Udal zerbitzuen kudeaketa	% 19,95	% 7,24	% 0,10	% 72,71
3. Hiri hondakin solidoak	% 5,20	% 0,08	—	% 94,72
4. Gizarte ongizatea	% 31,03	% 11,63	—	% 57,34
5. Arabako Kuadrillak	% 35,87	% 2,59	—	% 61,54
6. Sust. eta iraks., euskara eta lan. prest.	% 91,14	% 0,84	—	% 8,02
7. Partzoneriak eta baso ustiapena	% 32,51	% 3,21	—	% 64,28
8. Suteak itzaltzea	% 8,40	% 48,19	—	% 43,41
9. Garraioak	% 1,11	—	% 68,82	% 30,07
EAE BATEZ BESTE	% 11,76	% 2,16	% 23,93	% 62,14

Gastu arrunten estaldura:

JARDUERA	GASTU ARRUNTEN ESTALDURA
1. Ura eta saneamendua	% 92,48
2. Udal zerbitzuen kudeaketa	% 105,77
3. Hiriko Hondakin Solidoak	% 99,18
4. Gizarte ongizatea	% 84,72
5. Arabako Kuadrillak	% 98,60
6. Sust. eta iraks., euskara eta lan. prest.	% 95,43
7. Partzoneriak eta baso ustiapena	% 46,06
8. Suteak itzaltzea	% 103,14
9. Garraioak	% 82,53
EAE BATEZ BESTE	% 90,78

III.2.2. Aurrekontuaren adierazleak.

Sarreren aurrekontuaren adierazleak.

Atal honetan erakusten da sarreren aurrekontuaren egikaritzea, honako hauek bereiziaz: behin betiko aurreikuspenen egikaritzako adierazleak; eskubide aitortuen kobrantzetan egikaritze-maila; eta 1etik 3rako kapituluetan kobrantza osoaren batez besteko aldia, udalaz gaindiko entitateek garatzen duten jarduera motaren arabera sailkatuak:

JARDUERA	SARRERA AURREKONTUAREN EGIKARITZA	KOBRANTZAK EGITEA	1-3 KAPITULUAK OSORIK KOBRATZ. BATEZ B. ALDIA (*)
1. Ura eta saneamendua	% 77,54	% 83,27	49
2. Udal zerbitzuen kudeaketa	% 87,32	% 88,11	66
3. Hiri hondakin solidoak	% 92,24	% 85,54	54
4. Gizarte ongizatea	% 98,34	% 91,76	30
5. Arabako Kuadrillak	% 84,77	% 75,58	33
6. Sust. eta iraks., euskara eta lan. prest.	% 97,77	% 91,98	14
7. Partzoneriak eta baso ustiapena	% 75,10	% 60,35	43
8. Suteak itzaltzea	% 78,24	% 80,27	—
9. Garraioak	% 80,50	% 98,82	8
EAE BATEZ BESTE	% 82,84	% 89,67	36
(*) Egun kopurua			

Toki entitateen multzoari dagokionez, behin betiko aurreikuspenen ehuneko 82,84 egikaritu zen eta ekitaldian eskubide aitortuen ehuneko 89,67 kobratu zen.

Ekitaldiko batez besteko kobrantza aldia 36 egun izan zen, nahiz udal zerbitzuen kudeaketaren eta hiri-hondakin solidoen jardueri zegokienez, adierazle hau 66,54 eta 49 eguneko izan zen, hurrenez hurren.

Sarreraren aurrekontuaren beste adierazle batzuk.

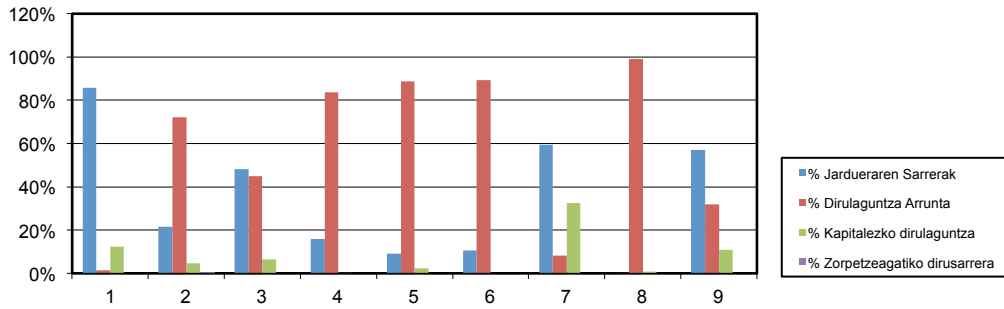
Hona hemen aurrekontuko sarrerei buruzko adierazleak, autonomia-adierazleak eta jasotako dirulaguntzekiko mendekotasun adierazlea, udalaz gaindiko entitateek garatzen duten jardueraren arabera sailkatuak:

Euroak milakotan

JARDUERA	SARRERAK	AUTONOMIA	AUTONOMIA FISKALA	DIRULAG. MENDEKOT. INDIZEA
1. Ura eta saneamendua	160.510	% 86,18	% 74,90	% 13,82
2. Udal zerbitzuen kudeaketa	42.404	% 22,48	% 5,74	% 76,98
3. Hiri hondakin solidoak	96.113	% 48,48	% 6,11	% 51,52
4. Gizarte ongizatea	23.498	% 16,51	% 0,92	% 83,49
5. Arabako Kuadrillak	14.033	% 22,06	% 6,58	% 77,94
6. Sust. eta iraks., euskara eta lan. prest.	3.436	% 10,58	% 1,19	% 89,42
7. Partzoneriak eta baso ustiapena	1.142	% 60,98	% 4,39	% 39,02
8. Suteak itzaltzea	1.201	% 0,08	—	% 99,92
9. Garraioak	182.913	% 57,26	—	% 42,74
EAE GUZTIRA	525.250	% 58,49	% 24,70	% 41,46

Udalaz gaindiko entitateen sarreraren egitura, jardueraren arabera sailkatua, honako grafikoan islatzen da:

UDALAZ GAINDIKO ERAKUNDEEN FINANTZAKETA



JARDUERA MOTA

Udalaz gaindiko entitateen ehuneko 40,35ek euren aurrekontuaren ehuneko 80 baino gehiago berau osatzen duten udaletatik edota bestelako erakundeetatik jasotako dirulaguntza arruntetatik datozen sarreraren bidez finantzatzen dute.

Uraren hornidura eta saneamendura emanak dauden entitateek euren aurrekontuaren atalik handiena jarduerak berak eragindako sarrerekin finantzatzen dute.

Gastuen aurrekontuaren adierazleak.

Atal honetan erakusten da gastuen egikaritzza, honako hauek bereiziaz: behin betiko kredituen egikaritzako adierazleak; eskubide aitortuen egikaritzza-maila; eta 2 eta 6 kapituluatan ordainketa osoaren batez besteko aldia, udalaz gaindiko entitateek garatzen duten jarduera motaren arabera sailkatuak:

JARDUERA	GASTUEN AURREKONTUAREN EGIKARITZA	ORDAINKETAK EGITEA	2 ETA 6 KAPITULUAK OSORIK ORDAINTZ. BATEZ B. ALDIA (*)
1. Ura eta saneamendua	% 75,05	% 92,24	33
2. Udal zerbitzuen kudeaketa	% 83,07	% 91,89	39
3. Hiri hondakin solidoak	% 90,89	% 82,15	67
4. Gizarte ongizatea	% 89,69	% 94,06	42
5. Arabako Kuadrillak	% 85,51	% 86,14	67
6. Sust. eta iraks., euskara eta lan. prest.	% 91,29	% 98,16	30
7. Partzoneriak eta baso ustiapena	% 78,29	% 73,04	111
8. Suteak itzaltzea	% 80,20	% 90,25	62
9. Garraioak	% 79,02	% 94,50	21
EAE BATEZ BESTE	% 80,60	% 91,04	38
(*) Egun kopurua			

Toki entitateen multzo osoari dagokionez, behin betiko kredituen egikaritzza maila ehuneko 80,60 izan zen eta obligazio aitortuen betetze-maila ehuneko 91,04.

2. kapituluko (ondasun eta zerbitzuetako gastu arruntak) eta 6. kapituluko (inbertsio errealak) gastuen ondorioz ekitaldi amaieran ordaintzeko dauden obligazioak zatituz gero adierazitako kapituluetako gutzizko obligazio aitortuekin, eskuratutako emaitza, egunetan adierazia, 38 da.

Gastuen aurrekontuaren beste adierazle batzuk.

Hona hemen gauzatutako gastuaren gaineko informazioa osatzeko bide ematen duten beste ratio batzuk, udalaz gaindiko entitateek garatzen duten jarduera motaren arabera sailkatuak:

Euroak milakotan

JARDUERA	GASTUA	LANG. GST. INDIZEA	FINANTZA ZAMA	INBERTS.	INBERTSIO AHALEGINA
1. Ura eta saneamendua	157.108	% 20,66	% 5,33	35.958	% 22,89
2. Udal zerbitzuen kudeaketa	40.370	% 21,08	% 0,41	2.097	% 5,19
3. Hiri hondakin solidoak	94.698	% 5,07	% 0,69	7.502	% 7,92
4. Gizarte ongizatea	21.396	% 40,08	% 0,05	344	% 1,61
5. Arabako Kuadrillak	14.155	% 34,95	% 0,02	505	% 3,57
6. Sust. eta iraks., euskara eta lan. prest.	3.208	% 82,06	—	14	% 0,43
7. Partzoneriak eta baso ustiapena	1.189	% 22,87	% 0,01	562	% 47,23
8. Suteak itzaltzea	1.231	% 8,56	—	17	% 1,38
9. Garraioak	179.555	% 1,04	% 32,03	7.900	% 4,40
EAE GUZTIRA	512.911	% 12,82	% 12,71	54.899	% 10,70

Jarduera motaren araberako batez besteko gastuak (obligazio aitortuak) askotariko emaitzak erakusten ditu. Gastu handieneko emaitzak hornidura eta uraren saneamenduko erakundeek izan zituzten, 157 milioi euro (83 euro biztanleko), hiri hondakin solidoen erakundeek, 95 milioi euro (64 euro biztanleko) eta garraioa kudeatzekoak, 180 milioi euro (239 euro biztanleko). Gastu txikieneko emaitzak, berriz, partzoneria eta baso-ustiapenetan izan ziren (19 euro biztanleko), eta suteak itzaltzekoetan (49 euro biztanleko), bakoitzak 1 milioi euroren gastua izan zuela.

Sortutako sarreren aldean finantza zamaren errotazio ratioa ehuneko 12,71ekoa izan zen, termino osoetan, nahiz garraioa kudeatzeko jardueretan ehuneko 32,03rainokoa den.

Aurrekontu emaitzaren eta diruzaintza geldikinen adierazleak.

JARDUERA INDIZEA	AURREZKI GORDINAREN INDIZEA	AURREZKI GORD. EZ FINANTZ. INDIZEA	BIZTANLEKO SUPERAB./DEFIZITA(*)	ZALAN. KOBRAG. ZORDUNEN INDIZEA
1. Ura eta saneamendua	% 26,11	% 26,27	6	% 16,40
2. Udal zerbitzuen kudeaketa	% 6,78	% 6,78	6	% 3,38
3. Hiri hondakin solidoak	% 3,67	% 3,69	3	% 13,24
4. Gizarte ongizatea	% 10,24	% 10,29	10	% 0,27
5. Arabako Kuadrillak	% 0,48	% 0,50	6	% 3,05
6. Sust. eta iraks., euskara eta lan. prest.	% 7,03	% 7,03	1	% 11,30
7. Partzoneriak eta baso ustiapena	% 18,67	% 18,68	2	% 0,34
8. Suteak itzaltzea	(% 1,93)	(% 1,93)	5	—
9. Garraioak	% 30,24	% 34,52	5	% 0,06
EAE BATEZ BESTE	% 19,92	% 21,44	5	% 10,75
(*) Euro/biztanleko				

Ekitaldi itxietako aurrekontuen adierazleak.

JARDUERA	EKITALDI ITXIETAN EGINDAKO KOBRANTZAK	EKITALDI ITXIETAN EGINDAKO ORDAINKETAK
1. Ura eta saneamendua	% 80,78	% 95,73
2. Udal zerbitzuen kudeaketa	% 78,19	% 98,87
3. Hiri hondakin solidoak	% 87,05	% 99,99
4. Gizarte ongizatea	% 90,55	% 99,23
5. Arabako Kuadrillak	% 87,33	% 90,08
6. Sust. eta iraks., euskara eta lan. prest.	% 88,53	% 98,31
7. Partzoneriak eta baso ustiapena	% 81,76	% 100,00
8. Suteak itzaltzea	% 74,84	% 100,00
9. Garraioak	% 99,95	% 100,00
EAE BATEZ BESTE	% 83,87	% 98,30