

## III - BESTE ADMINISTRAZIO PUBLIKOAK

### HERRI KONTUEN EUSKAL EPAITEGIA

#### **Erabakia, Herri-Kontuen Euskal Epaitegiaren Osokoak 2019ko irailaren 26ko bilkuran hartua EAEko Udal Entitateen kontuen 2017ko txostena, behin betiko onesten duena**

Herri-Kontuen Euskal Epaitegiaren Osokoak 2019ko irailaren 26an egindako bilkuran:

#### ERABAKI DU

EAEko Udal Entitateen kontuen 2017ko txostena behin betiko onestea, Erabaki honen eranskin modura ageri dena.

HKEEren 1/1988 Legearen 13.2 atalak aurreikusten duena betez, txostenaren ondorioak dagozkion aldizkari ofizialetan argitaratzeko xedatzea.

Vitoria-Gasteiz, 2019ko irailaren 26a

*HKEEren lehendakaria*  
**JOSÉ LUIS BILBAO EGUREN**

*HKEEren idazkari nagusia*  
**JULIO ARTETXE BARKIN**

#### ERANSKINA

#### EAEKO UDAL ENTITATEEN KONTUEN 2017ko txostena

Laburdurak.

10/2003 FA: 21/2003 Foru Araua, abenduaren 2koa, Bizkaiko Lurralde Historikoaren Toki Entitateen aurrekontuei buruzkoa.

21/2003 FA: 21/2003 Foru Araua, abenduaren 19koa, Gipuzkoako Lurralde Historikoaren Toki Entitateen aurrekontuei buruzkoa.

3/2004 FA: 3/2004 Foru Araua, otsailaren 9koa, Arabako Lurralde Historikoaren Toki Entitateen aurrekontuei buruzkoa.

EAE: Euskal Autonomia Erkidegoa.

GODG: Gastu orokorretarako diruzaintza geldikina.

HKEE: Herri-Kontuen Euskal Epaitegia.

LH: Lurralde historikoa.

## Aztertutako Ratioak.

Berehalako likidezia	Funts likidoak / Pasibo arrunta.
Likidezia epe laburrera	Funts likidoak + Kobratzeko eskubideak / Pasibo arrunta.
Likidezia orokorra	Aktibo arrunta / Pasibo arrunta.
Zorpetzea biztanleko	Pasibo arrunta + Pasibo ez arrunta / Biztanle kopurua.
Zorpetzea	Pasibo arrunta + Pasibo ez arrunta / Pasibo arrunta + Pasibo ez arrunta + Ondare garbia.
Zorpetze maila	Pasibo arrunta / Pasibo ez arrunta.
Cash-Flow	Pasibo ez arrunta + Pasibo arrunta / Eskudiruzko fluxu garbiak, eskudiruzko fluxuen egoera kudeatzeko jarduerengatik.
Ondare eta ekonomia-emaizaren kontuaren ratioak	Sarrerren egitura: Zerga eta hirigintzako diru-sarrerak / Kudeaketa arrunteko sarrerak. Jasotako diru-laguntza eta transferentziak / Kudeaketa arrunteko sarrerak. Salmentak eta zerbitzu-ematea / Kudeaketa arrunteko sarrerak. Kudeaketa arrunteko gainerako sarrerak / Kudeaketa arrunteko sarrerak. Gastuen egitura: Langileria-gastuak / Kudeaketa arrunteko gastuak. Emandako diru-laguntza eta transferentziak / Kudeaketa arrunteko gastuak. Hornidurak / Kudeaketa arrunteko gastuak. Kudeaketa arrunteko gainerako gastuak / Kudeaketa arrunteko gastuak. Gastu arrunten estaldura: Kudeaketa arrunteko gastuak / Kudeaketa arrunteko sarrerak.
Zorpetze finantzariora sarrera Arrunten gainean	Pasibo arrunta (finantzariora)+Pasibo ez arrunta (finantzariora) / Eskubide aitortu garbiak (1etik 5erako kap.)
Zorpetze finantzariora amortizatzeke balioetsitako epea.	Pasibo arrunta (finantzariora) + Pasibo ez arrunta (finantzariora) / Eskubide aitortu garbiak (1etik 5erako kap.)-Obligazio aitortu garbiak (1etik 4rako kap.)
Sarrerren aurrekontuaren egikaritzea	Eskubide aitortu garbiak/Sarrerren behin betiko aurreikuspenak. Eskubide aitortu garbiak (1etik 3ra, 5, 6 eta 8 kap. + jasotako transferentzia / Eskubide aitortu garbiak.
Autonomia	Eskubide aitortu garbiak (zerga izaerako sarrerena) / Eskubide aitortu garbiak.
Autonomia fiskala	Eskubide aitortu garbiak (4 eta 7 kap.) / Eskubide aitortu garbiak.
Jasotako diru-laguntzekiko mendekotasun indizea.	Diru-bilketa garbia / Eskubide aitortu garbiak.
Kobrantzak gauzatzea	Kobratzeko dauden eskubideak (1etik 3rako kap.) / Eskubide aitortu garbiak (1etik 3rako kap.) *365.
Kobrantza osorako batez besteko aldia 1etik 3rako kap.	
Gastuen aurrekontuaren egikaritzea	Obligazio aitortu garbiak / Gastuen kreditu behin betikoak. Langileria-gastuak / Eskubide aitortu garbiak (1etik 5erako kap.).
Langileria-gastuen indizea	Obligazio aitortu garbiak (6 eta 7 kap.) / Obligazio aitortu garbiak.
Inbertsio ahalegina	Obligazio aitortu garbiak (3 eta 9 kap.) / Eskubide aitortu garbiak (1etik 5erako kap.).
Ekitaldiko finantza zama	Obligazio aitortu garbiak / Biztanle kopurua.
Gastua biztanleko	Obligazio aitortu garbiak (6 eta 7 kap.) / Biztanle kopurua.
Biztanleko inbertsioa	Gauzatutako ordainketak / Obligazio aitortu garbiak.
Ordainketak gauzatzea	Ordaintzeko dauden obligazioak (2. eta 6. kap.) / Obligazio aitortu garbiak (2. eta 6. kap.) * 365.
2. eta 6. kap. ordaink. batez best. Epe globala	Eskubide aitortu garbiak (1etik 5erako kap.) / Obligazio aitortu garbiak (1, 2 eta 4 kap.) / Biztanle kopurua.
Aurrezki gordin ez finantzariora biztanleko	Aurrezki gordin ez finantzariora-Finantza zama (gastuen 3 eta 9 kap.) / Biztanle kopurua.
Aurrezki garbia biztanleko	Eskubide aitortu garbiak (1etik 5erako kap.)-Obligazio aitortu garbiak (1etik 4rako kap.) / Eskubide aitortu garbiak (1etik 5erako kap.).
Aurrezki gordinaren indizea	
Aurrezki gordinaren indize ez Finantzariora	Eskubide aitortu garbiak (1etik 5erako kap.)-Obligazio aitortu garbiak (1, 2 eta 4 kap.) / Eskubide aitortu garbiak (1etik 5erako kap.).
Biztanleko superabita edo defizita.	Doitutako aurrekontu emaitza / biztanle kopurua.
Zalantzako kobragarritasuna duten zordunen indizea	Zalantzako kobragar. saldoak / kobratzeko dauden zordunak.
Ekitaldi itxietako kobrantzak gauzatzea	Kobrantzak / Eskubideen hasierako saldoa (+ - aldaketak eta balio gabetzeak).
Ekitaldi itxietako ordainketak gauzatzea	Ordainketak / Obligazioen hasierako saldoa (+ - aldaketak eta balio gabetzeak).

**I. Sarrera**

HKEE honek hezurmamitu duen Lanerako Programa betez, EAeko udalen eta udalaz gaindiko entitateen 2017ko kontu orokorrak aztertu dira, ikuspegi formala eta kualitatiboa oinarri hartuta.

Toki Entitateentzat aurrekontu gaietan erregulazio orokor oinarrizkoa osatzen dute Toki Jaurbi-dearen Oinarriak arautzen dituen apirilaren 2ko 7/1985 Legeak eta Toki Ogasunak Arautzen dituen Legearen testu bategina onartzen duen martxoaren 5eko 2/2004 Legegintzako Errege Dekretuak.

EAeren esparruan Lurralde Historiko bakoitzaren Batzar Nagusiek onartutako indarreko arautegia 3/2004 FA, 10/2003 FA eta 21/2003 FA da. Hiru lurralde historikoetako udalen aurrekontu likidazioari eta Kontu Orokorrari dagokion dokumentazioa, Aurrekontuko Foru Arau bakoitzaren 47 eta 62 artikuluek arautzen dute.

Aurreko urteetan egin dugun legez, txosten-diagnostiko hau EAEn 2017ko ekitaldian zeuden 252 udal administrazioei eta udalaz gaindiko 63 entitateei soil-soilik dagokie (ez ditu besarkatzen erakunde autonomoak, sozietate publikoak, entitate publikoak eta mendeko fundazioak). Hona hemen horien xehakapena:

- 18 partzuergo.
- 34 mankomunitate.
- 6 kuadrilla.
- 5 partzoneria.

Abenduaren 20 27/2016ko Foru Dekretu bidez onartu da Ezkio-Itsaso udalerritik Itsaso be-reiztea eta udalerrri aske bihurtzea.

EAeren udal multzoaren kontu orokorrak eta lurralde historikoen araberrako banaketa, eta udalaz gaindiko entitate multzoaren kontuak eta emandako zerbitzu motaren araberrako banaketa likidazioak txertatetik eskuratu dira, ia gehienak fiskalizatu gabeak, 235 udalek (ehuneko 93,25) eta udalaz gaindiko 52 entitatek iritsarazi dizkigutenak (ehuneko 82,54).

23 udalek eta udalaz gaindiko 8 erakundek aurkeztu dituzte kontu auditatuak eta HKEEk, gainera, 10 udal eta udalaz gaindiko 2 erakunde fiskalizatu ditu.

Aztertutako udal eta udalaz gaindiko entitateek antolamenduan 79 erakunde autonomo, 104 udal sozietate publiko eta 4 enpresa-entitate publiko besarkatzen dituzte, ondotik erakutsiko dugun laburpenaren arabera. Xehakapena honako lotunean dago jaso:

- <http://www.tvcp.eu/informes.asp>

	ERAKUNDE KOPURUA		
	ERAKUNDE AUTONOMOAK	SOZIEKATE PUBLIKOAK	ENPRESA ERAKUNDE PUBLIKOAK
Udaletakoak:			
Araba	7	14	—
Bizkaia	37	37	2
Gipuzkoa	33	43	2
Udalaz gaindikoak:			
Partzuergoak	—	4	—
Mankomunitateak	2	6	—
Kuadrillak	—	—	—
Partzoneriak	—	—	—
<b>EAE GUZTIRA</b>	<b>79</b>	<b>104</b>	<b>4</b>

Gainera, 25 fundaziotan parte hartzen dutela baieztatu dute 24 udalek eta udalaz gaindiko entitate batek.

Txosten honetan aurkeztu ditugun ondorioetarako, 2.052.679ko biztanleria hartu da aintzat, eskatutako informazioa igorri duten Euskal Autonomia Erkidegoko 235 udaletan 2017ko urtar-rilaren 1ean zeuden biztanleak, alegia.

Txosten honetako ondorioak eskuratzeko finkatutako biztanleria mailak honako hauek dira:

GERUZA	UDAL KOP.	BIZT. KOP. 17/1/1
> 50.000	6	1.019.030
20.001 - 50.000	10	307.226
10.001 - 20.000	22	321.938
5.001 - 10.000	27	193.236
1.001 - 5.000	75	168.003
< 1.001	95	43.246
EAE GUZTIRA	235	2.052.679
ARABA	48	319.956
BIZKAIA	107	1.039.927
GIPUZKOA	80	692.796

Udalaz gaindiko entitateetan zerbitzua ematen zaion biztanleria, zerbitzu motaren arabera, honakoa da kontuak prozesatu diren 52 entitateetan:

JARDUERA	ERAKUNDE KOPURUA	BIZTANLERIA ARTATUA
1. Ura eta saneamendua	11	1.886.398
2. Udal zerbitzuen kudeaketa	7	274.711
3. Hiri hondakin solidoak	8	1.545.372
4. Gizarte ongizatea	9	228.503
5. Arabako Kuadrillak	6	79.598
6. Sustapena eta irakaskuntza, euskara eta lanerako prestak	4	70.157
7. Partzoneriak eta baso ustiapena	5	63.183
8. Suteak itzaltzea	1	25.523
9. Garraioak	1	750.764

Lana egiteko honako prozedura hauek erabili ditugu:

– 2017ko ekitaldiko kontu orokorren analisia. Azterlan hau oinarri izan da toki entitateek, informatzeko betebeharrari dagokionez, legedia zein neurritan betetzen duten zehazteko.

– Udal eta udalaz gaindiko entitate guztien kontu orokorren atal diren balantzeen, ekonomia-ondareko emaitzaren kontuen eta aurrekontuen likidazioen azterketa berariazkoa; ezargarria zaien arautegian eskatutako informazio osoa barne hartzen dutela eta agiri guztiak elkarren artean koherenteak direla egiaztatu da.

– Udal eta udalaz gaindiko erakunde guztien balantzeen, ekonomia-ondareko emaitzaren kontuen eta aurrekontuen likidazioen azterketa berariazkoa, ekonomia-finantza izaerako adierazleak eskuratzeko.

Udalek eta udalaz gaindiko entitateek igorritako agirien edukia aztertzean hiru akats mota bereizi ditugu:

– Aurrekontu, aurrekontuen likidazio eta kontu orokorra onesteko epeetan eragina dutenak.

– Kontu orokorra eragiten dutenak, bai eduki formalari dagokionez, bai informazioaren eduki kualitatiboari dagokionez ere.

– Aurreko ekitaldietako Gastu orokorretarako diruzaintzako geldikin negatiboen finantzaketa moldeari erreferentzia egiten dietenak.

Txostenaren datu ekonomikoak milako eurotan daude emanak eta dezimalik ez erakusteko biribildu dira; datuek beti balio zehatz bakoitzaren biribiltzea erakusten dute eta ez biribildutako datuen batuketara.

## II. Ondorioak

### II.1. Udalen Kontuak.

Bizkaia, Gipuzkoa eta Arabako Toki Entitateen Aurrekontuko Foru Arauek agintzen dute Toki Entitateek HKEEri Kontu Orokorra aurkeztuko diotela, beren berariazko arautegiak agintzen duen terminoetan behar bezala onetsia; berebat, HKEEren sortze legearen 9.5 artikulua agintzen du nahitaezkoa dela Epaitegi honi Toki Entitateen Aurrekontuen likidazioari dagokion dokumentazioa igortzea, egin edo onesten denetik aurrera hilabeteko epean. Alegria-Dulantzi, Amezketara, Artea, Asteasu, Durango, Elduain, Gaintza, Idiazabal, Leintz-Gatzaga, eta Ondarroako Udalek urratu egin dute obligazio hau. Altzo, Aiara, Andoain, Astigarraga, Erandio, Erriberagoitia eta Santurtziko Udalen kontu orokorrak epeaz kanpo jaso dira, behin-behineko txostena behin egin zegoela, eta honenbestez, ezin barne hartu izan dira txostenaren ondorioetan.

Ondotik azalduko ditugun ondorioak EAEn 25 udalek igorritako datuetatik eskuratu dira. Datu horien arabera, EAEn Udalen ehuneko 93,25ek aitortzen dizkio kontuak Epaitegi honi.

A.3.1 eranskinean banaka zehazten dira aztertutako 235 udaletan aurkitutako akatsak. Azpimarratu behar dugu udalerrien ehuneko 16,59 egiten duten 39 udaletan ez dela arestian aipatutako eranskinetan zehaztutako hutsetatik batere azaleratu; horietatik 7, Arabako Lurralde Historikoan daude; 11, Bizkaiko Lurralde Historikoan eta 21, Gipuzkoako Lurralde Historikoan.

Onespen epeak.

– 128 udalek aurrekontuak 2017ko lehenengo sei hilekoan onetsi zituzten eta 5ek, berriz, ekitaldiaren bigarren sei hilekoan.

Aurrekontua dagokion ekitaldia hasi aurretik onetsi behar da, Lurralde Historiko bakoitzaren Aurrekontuko Foru Arauen 15.2 artikulua agintzen duenaren arabera. Aztertu ditugun 235 udaletatik ehuneko 40,85ek bakarrik onetsi ditu 2017ko aurrekontuak ekitaldia hasi aurretik. Hona hemen aurrekontuen onespen aldien arabera sailkatutako udal kopurua:

AURREKONTUEN ONESPENA	UDAL KOPURUA	%
2017/01/1 baino lehenago	96	% 40,85
2017ko 1. hiruhilekoa	92	% 39,15
2017ko 2. hiruhilekoa	36	% 15,32
2017ko 2. sei hilekoa	5	% 2,13
Aurrekontu luzatua	6	% 2,55

– 27 udaletan aurrekontuaren likidazioak indarreko arautegiak agindutako data baino beranduago onetsi dira eta 1 udalean ez dago jasota likidazioa onartu denik.

Lurralde historiko bakoitzaren Aurrekontuko Foru Arauen 49. artikulua hurrengo ekitaldiko martxoaren 31n jartzen du Erakundearen lehendakariak aurrekontuak onesteko epemuga. 235 udalen ehuneko 88,08k 2017ko ekitaldiaren aurrekontu likidazioa 2018ko apirilaren 1a baino lehenago onetsi du; gainerako ehuneko 11,92ak, berriz, aurrekontuko arautegiak finkatutako epea urratu du.

Hona hemen aurrekontuen likidazioaren onespén aldien arabera sailkatutako udal kopurua:

LIKIDAZIOAREN ONESPENA	UDAL KOPURUA	%
2018/04/1 baino lehenago	207	% 88,08
2018/04/1 eta 2018/07/31 bitartean	26	% 11,06
2018/08/1 eta 2018/12/31 bitartean	1	% 0,43
Ebidentzia/informaziorik gabe	1	% 0,43

– 70 udalek Kontu Orokorra arautegiak agindutako data baino beranduago onetsi dute eta 9 udaletan ez dago jasota Kontu Orokorra onetsi denik.

Lurralde historiko bakoitzaren Aurrekontuko Foru Arauen 63. artikulua hurrengo ekitaldiko uztailearen 31n jartzen du Entitatearen Osoko bilkurak aurrekontua onesteko epemuga. 235 udalen ehuneko 66,38k Kontu Orokorra arautegiak agintzen duen epean onetsi du. Hona hemen Kontu Orokorra onesteko aldien arabera sailkatutako udal kopurua:

KONTU OROKORRAREN ONESPENA	UDAL KOPURUA	%
2018/08/1 baino lehenago	156	% 66,38
2018/04/1 eta 2018/12/31 bitartean	68	% 28,94
2019/01/1 baino beranduago	2	% 0,85
Ez dago jasoa onartu denik	9	% 3,83

Kontu Orokorraren eta likidazioaren eduki formala.

Hona hemen kontuen edukian beste zenbait akats:

AKATSAK	UDAL KOPURUA 2017
Ez dago balantzerik	1
Ez dago ekonomia-ondarearen emaitzaren konturik	1
Ez dago ondare garbian aldaketan egoerarik	19
Ez dago eskudiruzko fluxuen egoerarik	10
Ez dago aurrekontuaren likidazioaren egoerarik	1
Ez da oroitidazkia barne hartu	7
Ez da banku-ohar edo ziurtagiririk eta kontziliaziorik barne hartu	36
Ez da aurrekontu eta kontularitzako emaitzen kontziliazio-egoerarik barne hartu	10
Ez da diruzaintza kontua jaso	31
Ez da udal zorrari buruzko informaziorik jaso	2

Kontu Orokorra osatzen dute: balantzeak, ekonomia eta ondarearen emaitzaren kontuak, ondare garbian aldaketan egoerak, eskudiruzko fluxuen egoerak, aurrekontuaren likidazio egoerak eta memoriak; eta Udalak ekonomia, finantza, ondare eta aurrekontuko gaietan gauzatu duen kudeaketa erakusten du. Kontu Orokorra mamitu eta onartzeko obligazioa hiru lurralde historikoen foru arauetan dago xedatua eta hala ez egiteak erakunde hauen kudeaketan buru egin behar duen gardentasuna eragiten du.

Kontu Orokorraren eduki kualitatiboa.

– Udaletan gauzatzen den ondare-kontabilitateak, kasu ugaritan, oraindik ez du eduki zuzena. Honela, bada, 58 udalek ez dituzte Balantzean edo ekonomia eta ondarearen emaitzen kontuan ibilgetuaren amortizazioak txertatzen eta horietatik 52, 5.000 biztanle baino gutxiagoko udalerriek gabe.

– Gainera, badira 3 udal, 24 hilabetetik gorako antzinateko kobratzeko zorrak izanik, kobragarritasun azterketarik ez dutenak eta Diruzaintza geldikinetik inongo kopururik deduzitu ez dutenak.

– Hona hemen kontuen edukian beste zenbait akats:

		UDAL KOPURUA 2017
AURREKONTUKO AKATSAK:		
Oker kalkulaturako aurrekontu emaitza		4
Ez dira kalkulatu ekitaldiko aurrekontuaren emaitzen zuzenketak		1
Ez da kalkulatu Geldikina atxikitako finantzaketa duten gastuetarako		1
ONDAREKO AKATSAK:		
Zorren eranskina ez dator bat balantzearekin		9
Balantzean kaudimen-gabeziarako zuzk. diruz. geldikinarena baino txikiagoa		5

Gastu orokor negatiboetarako Diruzaintza Geldikinaren finantzaketa.

15/12/31n Gastu orokorretarako geldikin negatiboa zuen entitate bat zegoen eta ez du 17/12/31n finantzatu, Gipuzkoako Lurralde Historikoko Toki Entitateen Aurrekontuko Foru Arauren 49.4 artikulua urratuz.

## II.2. Udalaz gaindiko Kontuak.

Honako entitate hauek ez dituzte 2017ko ekitaldiko kontuak igorri, LH bakoitzeko Aurrekontuko Foru Arauen 63.5 artikulua urratuz: Iruña Okako Ur Partzuergoak; Haranako Uren Partzuergoak; La Lombako Uren Partzuergoak; Bidasoa-Txingudi Mugaz Gaindiko Partzuergoak; Lea Artibaiko Amankomunazgoak; Busturialdeko Mankomunitateak, Gizarte Zerbitzuen Mungialde Mankomunitateak eta Debabe Udal Euskaltegien Mankomunitateak. Epez kanpo eta behin-behineko txostena jada eginga zegoela jaso dasa Udalerrri Euskaldunen Mankomunitatea entitatearen kontu orokorra eta honenbestez, ezin sartu izan da txostenaren ondorioetan. Gainera, ezinezkoa izan da Kuartangoko Uren Partzuergoaren eta Ekialdeko Lautadako Uren Partzuergoaren kontuak barne hartzea (erakunde honek ez du jarduera abiarazi), indarreko legeriak agintzen duenarekiko bat datozen egiturak ez izateagatik.

Hemen azalduko ditugun ondorioak EAEren udalaz gaindiko 52 entitatek igorritako datuetatik eskuratu ditugu eta horrek esan nahi du EAEko udalaz gaindiko entitateen ehuneko 82,54k aitortzen dizkiotela kontuak Epaitegi honi.

A.3.2 eranskinean zehazten dira udalaz gaindiko entitate bakoitzean aurkitutako akatsak. Azpimarratu behar dugu udalerrien ehuneko 23,08 egiten duten 12 udalaz gaindiko entitatetan ez dela arestian aipatutako eranskinetan zehaztutako hutsetatik batere azaleratu; horietatik 5 Arabako Lurralde Historikoan daude eta 3, 4 Bizkaiko Lurralde Historikoan eta 3 Gipuzkoako Lurralde Historikoan.

## Onespen epeak.

– 24 entitatetan aurrekontuak onartu ziren aurrekontuko arautegiak finkatzen duen data igarota; horietatik 21ek 2017ko lehenengo seihilekoan onartu zituzten, 2k bigarren seihilekoan eta 1ek 2018ko urtarrilaren 1a igarota. Aurrekontua dagokion ekitaldia hasi aurretik onetsi behar da, Lurralde Historiko bakoitzaren Aurrekontuko Foru Arauen 15.2 artikulua agintzen duenaren arabera. Aztertu ditugun EAEren udalaz gaindiko 52 entitateetatik ehuneko 48,08k bakarrik onetsi ditu 2017ko aurrekontuak ekitaldia hasi aurretik. Hona hemen aurrekontuen onespenaldien arabera sailkatutako entitate kopurua:

AURREKONTUEN ONESPENA	ENTITATE KOPURUA	%
2017/01/1 baino lehenago	25	% 48,08
2017ko 1. hiruhilekoa	14	% 26,92
2017ko 2. hiruhilekoa	7	% 13,46
2017ko 2. seihilekoa	2	% 3,85
2018/01/1 baino beranduago	1	% 1,92
Luzatutako aurrekontua	3	% 5,77

— 6 erakundek aurrekontu-likidazioa aurrekontu-arautegiak agintzen duen data baino beranduago onetsi zuten. Lurralde historiko bakoitzaren Aurrekontuko Foru Arauen 49. artikulua hurrengo ekitaldiko martxoaren 31n jartzen du Erakundearen lehendakariak aurrekontuak onesteko epemuga. Udalaz gaindiko 52 entitateen ehuneko 86,46k 2017ko ekitaldiaren aurrekontu likidazioa 2018ko apirilaren 1a baino lehenago onetsi du. Hona hemen, udalaz gaindiko entitateek aurrekontuaren likidazioa zein alditan onetsi duten erakutsiko digun taula:

LIKIDAZIOAREN ONESPENA	ENTITATE KOPURUA	%
2018/04/1 baino lehenago	46	% 88,46
2018/04/1 eta 2018/07/31 bitartean	5	% 9,62
2018/08/1 eta 2018/12/31 bitartean	1	% 1,92

— 11 entitatetan Kontu Orokorra aurrekontu-arautegiak agindutako data baino beranduago onetsi zen eta 8 entitatetan ez dago erasota onartu dutenik. Lurralde historiko bakoitzaren Aurrekontuko Foru Arauen 63. artikulua hurrengo ekitaldiko uztailearen 31n jartzen du Entitatearen Osoko bilkurak aurrekontua onesteko epemuga. Udalaz gaindiko 33 entitatek baizik ez dute Kontu Orokorra indarreko aurrekontu-arautegiak emandako epean onetsi; horiek udal guztien ehuneko 63,46 egiten dute. Onespen aldien arabera sailkatutako erakunde kopurua honakoa da:

KONTU OROKORRAREN ONESPENA	ENTITATE KOPURUA	%
2018/08/1 baino lehenago	33	% 63,46
2018/08/1 eta 2018/12/31 bitartean	10	% 19,23
2019/01/01 baino beranduago	1	% 1,92
Ez dago jaso onartu denik	8	% 15,39

Kontu Orokorraren eta likidazioaren eduki formala.

Hona hemen kontuen edukian beste zenbait akats:

AKATSAK	ENTITATE KOPURUA 2017
Ez dago balantzerik	4
Ez dago ekonomia-ondarearen emaitzaren konturik	4
Ez dago ondare garbian aldaketen egoerarik	9
Ez dago eskudiruzko fluxuen egoerarik	5
Ez dago aurrekontuaren likidazioaren egoerarik	3
Ez da oroitidazkia barne hartu	6
Ez dago diru-kontaketa aktarik	4
Ez da banku-ohar edo ziurtagiririk eta kontziliaziorik barne hartu	12
Ez da aurrekontu eta kontularitzako emaitzen kontziliazio-egoerarik barne hartu	6
Ez da diruzaintza kontua jaso	13
Ez da udal zorrari buruzko informaziorik jaso	5

Kontu Orokorraren eduki kualitatiboa.

Hona hemen kontuen edukian beste zenbait akats:

	ENTITATE KOPURUA 2017
<b>AURREKONTUKO AKATSAK</b>	
Oker kalkulaturako aurrekontu emaitza	1
Ez dira kalkulatu ekitaldiko aurrekontuaren emaitzen zuzenketak	5
Ez da kalkulatu Geldikina atxikitako finantzaketa duten gastuetarako	5
<b>ONDAREKO AKATSAK:</b>	
Balantzeak edo Emaitzen Kontuak ez dute amortizazioa jasotzen	12
Zorraren eranskina ez dator bat balantzearekin	1



Gastu orokor negatiboetarako Diruzaintza Geldikinaren finantzaketa.

15/12/31n Gastu orokorretarako geldikin negatiboa zuten udalaz gaindiko 2 entitatek eta z dute 17/12/31n finantzatu, lurralde historiko bakoitzeko Toki Entitateen Aurrekontuko Foru Arauaren 49.4 artikulua urratuz.

### III. Ratioak eta Adierazleak

Txosten honetan islatzen diren adierazleak kalkulatzeko Toki Korporazioen Kontu Orokorreko adierazleak baliatu dira, Kontuen Epaitegiko tokiko esparrua Koordinatzeko Batzordeak eta autonomia erkidegoetako Kanpo Kontrolerako Organoek erabaki bidez 2013ko maiatzaren 7an hartu zituztenak, zenak gerora, toki administratiorako kontabilitateko jarraibide berrietara egokitu baitira, eta 2017ko ekitaldiko urteko kontuei ezargarriak baitzaizkie.

#### III.1. Udal Adierazleak 2017/12/31n.

Udal adierazleak kalkulatzeko aztergai izan ditugun 235 udalen aurrekontu-likidazioei dagozkien datuak erabili dira. Adierazleak eta eskuratutako likidazioen laburpenak, banaka jaso ditugu ondoko lotunean:

- <http://www.tvcp.eu/informes.asp>

##### III.1.1. Finantzako Adierazleak.

Berehalako likidezia, epe laburreko likidezia eta likidezia orokorra.

Ratio hauek erakusten dute udalek zorrean dituzten ordainketei aurre egiteko duten gaitasuna. Biztanleria geruzaren arabera batez besteko baloreak honako hauek dira:

GERUZA	UDAL KOP.	BEREHALAKO LIKIDEZIA	LIKIDEZIA EPE LAB.	LIKIDEZIA OROKORRA
ARABA				
>50.000	1	% 38,08	% 94,72	% 94,72
20.001-50.000	—	—	—	—
10.001-20.000	2	% 388,97	% 459,47	% 459,47
5.001-10.000	1	% 59,08	% 123,56	% 123,56
1.001-5.000	15	% 335,77	% 498,69	% 498,69
<1.001	29	% 244,91	% 332,48	% 332,48
ARABA BATEZ BESTE	48	% 70,88	% 134,26	% 134,26
BIZKAIA				
>50.000	3	% 129,15	% 189,17	% 189,17
20.001-50.000	5	% 317,08	% 348,78	% 348,78
10.001-20.000	9	% 140,91	% 211,41	% 211,56
5.001-10.000	12	% 279,64	% 346,55	% 346,55
1.001-5.000	40	% 349,29	% 403,01	% 415,77
<1.001	38	% 304,33	% 342,71	% 390,68
BIZKAIA BATEZ BESTE	107	% 185,61	% 243,37	% 245,65
GIPUZKOA				
>50.000	2	% 82,05	% 213,45	% 213,45
20.001-50.000	5	% 184,96	% 335,61	% 336,84
10.001-20.000	11	% 289,17	% 438,05	% 438,49
5.001-10.000	14	% 182,30	% 291,97	% 295,70
1.001-5.000	20	% 217,63	% 301,01	% 301,16
<1.001	28	% 347,61	% 561,23	% 561,82
GIPUZKOA BATEZ BESTE	80	% 168,91	% 302,78	% 303,62
EAE				
>50.000	6	% 86,65	% 159,70	% 159,70
20.001-50.000	10	% 255,01	% 342,59	% 343,17
10.001-20.000	22	% 222,49	% 329,20	% 329,48
5.001-10.000	27	% 217,91	% 308,39	% 310,46
1.001-5.000	75	% 317,73	% 396,48	% 404,28
<1.001	95	% 287,83	% 377,36	% 397,39
EAE BATEZ BESTE	235	% 152,17	% 233,30	% 234,60

## Zorpetzea.

Zorpetze-mailen baloraziorako biztanle-geruzaren arabera kalkulatu dira biztanleko zorpetze-adierazleak, finantza zorraren maila sarrera arruntei dagokienez eta 2017/12/31ko finantza zorra amortizatzeko balioetsitako aldia.

GERUZA	UDAL KOP.	BIZTANLEKO ZORPETZEA (*)	FINANTZ. ZORRA SARR. ARR. GAIN.	FINANTZ. ZORRA AMORT. BALIOTS. EPEA (**)
ARABA				
>50.000	1	788	% 29,36	3
20.001-50.000	—	—	—	—
10.001-20.000	2	139	% 0,57	—
5.001-10.000	1	1.462	% 107,76	5
1.001-5.000	15	353	% 5,58	—
<1.001	29	581	% 15,55	1
ARABA BATEZ BESTE	48	697	% 25,92	2
BIZKAIA				
>50.000	3	313	% 3,34	—
20.001-50.000	5	277	% 11,96	1
10.001-20.000	9	348	% 9,26	1
5.001-10.000	12	266	% 8,02	1
1.001-5.000	40	359	% 11,83	1
<1.001	38	364	% 5,78	—
BIZKAIA BATEZ BESTE	107	313	% 6,58	1
GIPUZKOA				
>50.000	2	781	% 36,34	3
20.001-50.000	5	468	% 16,57	1
10.001-20.000	11	438	% 16,26	1
5.001-10.000	14	419	% 15,03	1
1.001-5.000	20	417	% 21,55	1
<1.001	28	507	% 14,19	—
GIPUZKOA BATEZ BESTE	80	563	% 24,01	1
EAE				
>50.000	6	542	% 18,29	2
20.001-50.000	10	359	% 14,15	1
10.001-20.000	22	374	% 12,31	1
5.001-10.000	27	375	% 14,34	1
1.001-5.000	75	374	% 13,30	1
<1.001	95	465	% 10,74	—
EAE BATEZ BESTE	235	457	% 15,90	1

(\*) Euroak/biztanleko.

(\*\*) Ekitaldi kopurua.

EAEren batez besteko zorra biztanleko 457 euro da. 7 udalek 2017/12/31n biztanleko zorra batez bestekoa baino nabarmen handiagoa dute (1.375 eta 4.420 euro bitartean biztanleko).

Finantza zorra amortizatzeko balioetsitako epeak adierazten du finantza zorra zenbat ekitaldian amortizatu daitekeen, egungo sarrera eta gastu arrunten mailarekin. 2017ko ekitaldian toki entitateen multzoaren sarrera arrunt guztien gaineko finantza zorraren proportzioa ehuneko 15,90 da; gastu arruntak deduzituz gero, ekitaldi bateko batez besteko epea beharko litzateke finantza zorra osotasunean kitatzeko sarrera arrunten soberakinaren bidez. Ratio honen banako azterketan, 10 udaletan finantza zorra amortizatzeko balioetsitako epea 3 urtetik gorakoa da (batez bestekoa baino ehuneko 150 epe handiagoa) eta horietatik 2tan epea 5 urtetik gorakoa da. Hiru udalek 2017an emaitza arrunt negatiboa izan dute.

Honako taula honetan zorpetzearen adierazlea kalkulatu da; adierazle honek neurtzen du zein lotura dagoen erakundeak hirugarrenen aurrean bere gain hartzen duen pasiboaren eta erakundearen finantzaketa-iturri guztien (baliabide propioak eta besteenak) artean. Zorpetze-erlazioa zutabeak neurtzen du pasibo arrunt eta ez arruntaren arteko zatidura.

GERUZA	UDAL KOP.	ZORPETZE ERLAZIOA	ZORPETZEA
ARABA			
>50.000	1	% 17,10	% 142,05
20.001-50.000	—	—	—
10.001-20.000	2	% 3,83	% 2.102,23
5.001-10.000	1	% 18,12	% 23,28
1.001-5.000	15	% 4,12	% 193,59
<1.001	29	% 7,07	% 242,30
ARABA BATEZ BESTE	48	% 13,80	% 142,38
BIZKAIA			
>50.000	3	% 5,66	% 515,45
20.001-50.000	5	% 5,82	% 123,31
10.001-20.000	9	% 6,23	% 280,46
5.001-10.000	12	% 3,42	% 203,11
1.001-5.000	40	% 3,05	% 173,42
<1.001	38	% 2,23	% 358,08
BIZKAIA BATEZ BESTE	107	% 4,90	% 292,40
GIPUZKOA			
>50.000	2	% 21,67	% 47,91
20.001-50.000	5	% 11,17	% 62,78
10.001-20.000	11	% 7,13	% 90,54
5.001-10.000	14	% 8,41	% 108,61
1.001-5.000	20	% 9,79	% 75,86
<1.001	28	% 3,10	% 79,64
GIPUZKOA BATEZ BESTE	80	% 11,92	% 63,45
EAE			
>50.000	6	% 11,21	% 132,02
20.001-50.000	10	% 7,95	% 84,87
10.001-20.000	22	% 6,57	% 145,81
5.001-10.000	27	% 5,90	% 115,59
1.001-5.000	75	% 4,04	% 136,72
<1.001	95	% 3,35	% 197,23
EAE BATEZ BESTE	235	% 8,14	% 126,88

Toki entitateen multzoari dagokionez, zorpetzeak pasibo guztiaren gainean ehuneko 8,14 egiten du, nahiz tamaina handiagoko udaletan proportzioa ehuneko 11,21era igo zen; horren ondorioz, tamaina txikiagoa duten udalen aldean kanpoko finantzaketarekiko mendekotasun handiagoa daukate; bada, 1.000 biztanletik beherako udaletan ehuneko 3,35koa da.

EAEko Udalek foru aldundiei itunpeko zergetan udal partaidetzagatiko likidazio negatiboen kontzeptuan guztira 27 milioi euro dituzte itzultzeko; guztiak ere Arabako udalerriei dagozkie.

## Cash-Flow.

Honako taula honetan erakusten da kudeaketa jarduerengatiko eskudiruzko fluxu garbiek zein neurritan estaltzen duten erakundearen pasiboa, biztanleria geruzaren arabera bereizia.

GERUZA	UDAL KOP.	CASH -FLOW
ARABA		
>50.000	1	% 498,32
20.001-50.000	—	—
10.001-20.000	2	% 897,95
5.001-10.000	1	% 440,85
1.001-5.000	15	% 77,93
<1.001	29	% 106,49
ARABA BATEZ BESTE	48	% 369,74
BIZKAIA		
>50.000	3	% 245,46
20.001-50.000	5	% 255,39
10.001-20.000	9	% 309,41
5.001-10.000	12	% 166,26
1.001-5.000	40	% 79,47
<1.001	38	% 97,24
BIZKAIA BATEZ BESTE	107	% 195,45
GIPUZKOA		
>50.000	2	% 585,01
20.001-50.000	5	% 199,94
10.001-20.000	11	% 183,54
5.001-10.000	14	% 243,29
1.001-5.000	20	% 135,29
<1.001	28	% 75,72
GIPUZKOA BATEZ BESTE	80	% 279,45
EAE		
>50.000	6	% 397,45
20.001-50.000	10	% 221,10
10.001-20.000	22	% 225,17
5.001-10.000	27	% 219,79
1.001-5.000	75	% 90,30
<1.001	95	% 93,28
EAE BATEZ BESTE	235	% 256,15

Ondarearen emaitza ekonomikoaren kontuaren ratioak.

Sarreren egitura:

Ondoko ratio hauek erakusten dute ondarearen emaitza ekonomikoko kontuaren sarrera bakoitzak erakundearen kudeaketa arrunteko sarrera guztien aldean zenbateko garrantzia erlatiboa duen.

GERUZA	UDAL KOP.	ZERGA ETA HIRIGINT. SARRERAK	JASOT. DIRU-LAG. ETA TRANSF.	SALMEN. ETA ZERB. EMAKIDA	KUD. ARR. GAIN. SARR.
ARABA					
>50.000	1	% 37,37	% 55,39	% 4,86	% 2,38
20.001-50.000	—	—	—	—	—
10.001-20.000	2	% 38,79	% 57,80	% 0,13	% 3,28
5.001-10.000	1	% 49,42	% 47,97	% 0,51	% 2,10
1.001-5.000	15	% 42,47	% 52,07	% 1,14	% 4,32
<1.001	29	% 36,71	% 57,49	% 1,77	% 4,03
ARABA BATEZ BESTE	48	% 38,05	% 55,20	% 4,08	% 2,67

GERUZA	UDAL KOP.	ZERGA ETA HIRIGINT. SARRERAK	JASOT. DIRU-LAG. ETA TRANSF.	SALMEN. ETA ZERB. EMAKIDA	KUD. ARR. GAIN. SARR.
BIZKAIA					
>50.000	3	% 33,59	% 59,88	% 0,30	% 6,23
20.001-50.000	5	% 36,97	% 59,55	% 1,49	% 1,99
10.001-20.000	9	% 39,04	% 57,97	% 0,95	% 2,04
5.001-10.000	12	% 43,70	% 52,36	% 1,36	% 2,58
1.001-5.000	40	% 42,28	% 53,33	% 0,36	% 4,03
<1.001	38	% 25,11	% 67,48	% 0,81	% 6,60
BIZKAIA BATEZ BESTE	107	% 36,14	% 58,56	% 0,65	% 4,65
GIPUZKOA					
>50.000	2	% 44,60	% 51,66	% 0,35	% 3,39
20.001-50.000	5	% 43,01	% 54,15	% 0,58	% 2,26
10.001-20.000	11	% 40,72	% 55,88	% 0,14	% 3,26
5.001-10.000	14	% 40,72	% 55,72	% 1,61	% 1,95
1.001-5.000	20	% 37,33	% 60,55	% 0,06	% 2,06
<1.001	28	% 38,97	% 54,85	% 0,14	% 6,04
GIPUZKOA BATEZ BESTE	80	% 42,38	% 54,19	% 0,50	% 2,93
EAE					
>50.000	6	% 37,24	% 56,76	% 1,41	% 4,59
20.001-50.000	10	% 39,84	% 56,99	% 1,06	% 2,11
10.001-20.000	22	% 39,95	% 56,81	% 0,46	% 2,78
5.001-10.000	27	% 42,27	% 54,03	% 1,47	% 2,23
1.001-5.000	75	% 41,08	% 54,91	% 0,43	% 3,58
<1.001	95	% 32,37	% 61,05	% 0,94	% 5,64
EAE BATEZ BESTE	235	% 38,61	% 56,51	% 1,14	% 3,74

## Gastuen egitura:

Ondoko ratio hauek erakusten dute ondarearen emaitza ekonomikoko kontuaren sarrera bakoitzak erakundearen kudeaketa arrunteko gastu guztien aldean zenbateko garrantzia erlatiboa duen.

GERUZA	UDAL KOP.	LANGILERIA GASTUAK	EMAND. DIRU-LAG. ETA TRANSF.	HORNID.	GAINER. GTU. ARRUNTAK
ARABA					
>50.000	1	% 42,97	% 13,13	—	% 43,90
20.001-50.000	—	—	—	—	—
10.001-20.000	2	% 43,15	% 7,91	—	% 48,94
5.001-10.000	1	% 23,41	% 6,16	—	% 70,43
1.001-5.000	15	% 24,03	% 12,46	—	% 63,51
<1.001	29	% 23,99	% 17,12	% 0,78	% 58,11
ARABA BATEZ BESTE	48	% 40,21	% 12,86	% 0,04	% 46,89
BIZKAIA					
>50.000	3	% 30,05	% 24,77	% 5,42	% 39,76
20.001-50.000	5	% 35,14	% 13,13	% 6,45	% 45,28
10.001-20.000	9	% 33,94	% 18,27	% 1,51	% 46,28
5.001-10.000	12	% 30,62	% 14,78	% 5,78	% 48,82
1.001-5.000	40	% 28,33	% 15,93	—	% 55,74
<1.001	38	% 37,88	% 14,52	% 0,48	% 47,12
BIZKAIA BATEZ BESTE	107	% 31,30	% 20,45	% 4,55	% 43,70
GIPUZKOA					
>50.000	2	% 30,16	% 30,72	—	% 39,12
20.001-50.000	5	% 37,09	% 16,58	% 0,02	% 46,31
10.001-20.000	11	% 31,31	% 18,22	% 0,01	% 50,46
5.001-10.000	14	% 30,44	% 16,94	% 0,02	% 52,60
1.001-5.000	20	% 32,89	% 15,07	—	% 52,04
<1.001	28	% 34,11	% 14,90	% 0,88	% 50,11
GIPUZKOA BATEZ BESTE	80	% 31,93	% 22,28	% 0,02	% 45,77

GERUZA	UDAL KOP.	LANGILERIA GASTUAK	EMAND. DIRU-LAG. ETA TRANSF.	HORNID.	GAINER. GTU. ARRUNTAK
EAE					
>50.000	6	% 33,22	% 23,44	% 2,74	% 40,60
20.001-50.000	10	% 36,04	% 14,72	% 3,47	% 45,77
10.001-20.000	22	% 33,10	% 17,58	% 0,60	% 48,72
5.001-10.000	27	% 30,34	% 15,70	% 2,61	% 51,35
1.001-5.000	75	% 28,73	% 15,11	—	% 56,16
<1.001	95	% 32,37	% 15,47	% 0,68	% 51,48
EAE BATEZ BESTE	235	% 32,95	% 19,87	% 2,25	% 44,93

## Gastu arrunten estaldura:

Adierazle honek kudeaketa arrunteko gastuen estaldura maila erakusten du kudeaketa arrunteko sarrerei dagokienez.

GERUZA	UDAL KOP.	GTU. ARRUNTEN ESTALDURA
ARABA		
>50.000	1	% 94,04
20.001-50.000	—	—
10.001-20.000	2	% 115,53
5.001-10.000	1	% 92,12
1.001-5.000	15	% 88,20
<1.001	29	% 86,83
ARABA BATEZ BESTE	48	% 94,13
BIZKAIA		
>50.000	3	% 91,91
20.001-50.000	5	% 96,44
10.001-20.000	9	% 96,82
5.001-10.000	12	% 94,89
1.001-5.000	40	% 90,25
<1.001	38	% 82,88
BIZKAIA BATEZ BESTE	107	% 93,00
GIPUZKOA		
>50.000	2	% 94,06
20.001-50.000	5	% 92,14
10.001-20.000	11	% 95,60
5.001-10.000	14	% 92,97
1.001-5.000	20	% 90,58
<1.001	28	% 85,05
GIPUZKOA BATEZ BESTE	80	% 93,53
EAE		
>50.000	6	% 92,96
20.001-50.000	10	% 94,40
10.001-20.000	22	% 97,15
5.001-10.000	27	% 93,80
1.001-5.000	75	% 89,97
<1.001	95	% 84,70
EAE BATEZ BESTE	235	% 93,36

## III.1.2. Aurrekontuaren Adierazleak.

## III.1.2.1. Sarrerren aurrekontuaren adierazleak.

Atal honetan erakusten da toki entitateek 2017ko sarrerren aurrekontuan izan duten egikaritzea, honako hauek bereiziaz: behin betiko aurreikuspenen egikaritzako adierazleak; eskubide aitortuen kobrantzetan egikaritze-maila, eta 1etik 3rako kapituluaren kobrantza osoaren batez besteko aldia, biztanleria-geruzaren arabera sailkatuak:

GERUZA	UDAL KOP.	SARREREN AURREKONT. EGIKARITZA	KOBRANTZEN EGIKARITZA	1ETIK 3RAKO KAPITULUEN KOBRANTZA OSOAREN BATEZ B. ALDIA (*)
ARABA				
>50.000	1	% 97,35	% 86,50	80
20.001-50.000	—	—	—	—
10.001-20.000	2	% 70,39	% 90,37	74
5.001-10.000	1	% 88,29	% 88,20	52
1.001-5.000	15	% 81,14	% 78,80	49
<1.001	29	% 83,32	% 80,03	27
ARABA BATEZ BESTE	48	% 92,25	% 85,75	74
BIZKAIA				
>50.000	3	% 86,57	% 92,74	63
20.001-50.000	5	% 90,44	% 95,19	31
10.001-20.000	9	% 87,26	% 93,96	38
5.001-10.000	12	% 81,09	% 94,16	33
1.001-5.000	40	% 75,82	% 94,66	28
<1.001	38	% 89,71	% 95,90	19
BIZKAIA BATEZ BESTE	107	% 85,50	% 93,64	48
GIPUZKOA				
>50.000	2	% 78,57	% 87,96	48
20.001-50.000	5	% 81,16	% 93,70	40
10.001-20.000	11	% 83,49	% 90,82	39
5.001-10.000	14	% 88,54	% 92,87	37
1.001-5.000	20	% 89,06	% 91,67	29
<1.001	28	% 89,79	% 91,47	23
GIPUZKOA BATEZ BESTE	80	% 82,14	% 90,59	42
EAE				
>50.000	6	% 86,67	% 89,89	63
20.001-50.000	10	% 85,74	% 94,48	36
10.001-20.000	22	% 83,60	% 91,97	41
5.001-10.000	27	% 85,06	% 93,32	36
1.001-5.000	75	% 79,64	% 91,03	32
<1.001	95	% 87,65	% 89,77	23
EAE BATEZ BESTE	235	% 85,31	% 91,22	50

(\*) Egun kopurua.

Toki-entitateen multzoarentzat behin betiko aurreikuspenen egikaritzea maila ehuneko 85,31 izan zen eta eskubide aitortuen egikaritze maila, berriz, ehuneko 91,22.

Sarrerren egikaritze maila handiena, ehuneko 87,65, 1.000 biztanletik beherako udalei dagokie.

Zerga-sarrerak kobratzeko batez besteko aldia 50 egun izan zen.

Sarrerren aurrekontuaren beste adierazle batzuk.

Aurreko atalean jasotako adierazleez gain (egikaritzza maila eta kobrantzarako batez besteko aldia), jasotako diru-laguntzen autonomia eta mendekotasun-indizea erakusten duten adierazleak ere kalkulatu dira eta horrek helburudun xedea duten sarrerren ehunekoa erakusten du.

GERUZA	UDAL KOP.	AUTONOMIA	AUTONOMIA FISKALA	JASOTAKO DIRU-LAG. MENDEKOTASUN INDIZEA
ARABA				
>50.000	1	% 87,69	% 35,32	% 8,98
20.001-50.000	—	—	—	—
10.001-20.000	2	% 92,18	% 30,83	% 7,82
5.001-10.000	1	% 88,65	% 43,71	% 11,35
1.001-5.000	15	% 64,66	% 36,19	% 34,96
<1.001	29	% 60,38	% 33,94	% 39,62
ARABA BATEZ BESTE	48	% 84,51	% 35,14	% 12,88
BIZKAIA				
>50.000	3	% 95,58	% 35,02	% 4,42
20.001-50.000	5	% 92,20	% 36,94	% 7,52
10.001-20.000	9	% 93,05	% 37,64	% 6,95
5.001-10.000	12	% 90,23	% 38,02	% 9,50
1.001-5.000	40	% 90,69	% 37,35	% 7,93
<1.001	38	% 84,66	% 21,64	% 14,42
BIZKAIA BATEZ BESTE	107	% 93,56	% 35,79	% 6,21
GIPUZKOA				
>50.000	2	% 91,94	% 40,16	% 4,36
20.001-50.000	5	% 93,03	% 40,22	% 5,56
10.001-20.000	11	% 90,27	% 38,83	% 9,20
5.001-10.000	14	% 92,51	% 40,12	% 7,49
1.001-5.000	20	% 85,01	% 34,47	% 12,84
<1.001	28	% 82,77	% 32,03	% 12,01
GIPUZKOA BATEZ BESTE	80	% 91,25	% 39,37	% 6,73
EAE				
>50.000	6	% 92,61	% 36,46	% 5,56
20.001-50.000	10	% 92,60	% 38,51	% 6,58
10.001-20.000	22	% 91,47	% 37,74	% 8,24
5.001-10.000	27	% 91,40	% 39,29	% 8,49
1.001-5.000	75	% 84,54	% 36,44	% 14,08
<1.001	95	% 76,62	% 28,29	% 21,57
EAE BATEZ BESTE	235	% 91,21	% 36,96	% 7,52

Autonomia-ratioak erakusten du toki entitateek tokiko eskumenak bideratzeko autonomia osoz balia ditzaketan sarrerren ehunekoa. 2017rako adierazle honen batez besteko emaitza ehuneko 91,21 izan zen.

Autonomia fiskalaren ratioak erakusten du izaera fiskaleko sarrerren proportzioa entitatearen sarrera guztien gainean. Adierazle hau udalerraren gaitasun fiskalaren, ordenantzetan jasotako tarifen eta kudeaketaren eraginkortasunaren arabera da. 2017ko ekitaldian, batez bestekoa ehuneko 36,96 izan zen.

Azkenik, 2017an jasotako diru-laguntzen mendekotasun indizea ehuneko 7,52 izan zen toki entitateen multzorako.

### III.1.2.2. Gastuen aurrekontuaren adierazleak.

Atal honetan erakusten da toki entitateek 2017ko sarrerren aurrekontuan izan duten egikaritzza, honako hauek bereziaz: behin betiko kredituen egikaritzako adierazleak; obligazio aitortuen



egikaritze-maila; eta 2 eta 6 kapituluaren ordainketa osoaren batez besteko aldia, biztanleria-geruzaren arabera sailkatuak:

GERUZA	UDAL KOP.	GASTUEN AURREKONT. EGIKARITZA	ORDAINKETAK GAUZATZEA	ORDAINK. OSOAREN BATEZ BESTEKO EPEA 2. ETA 6. KAP. (*)
ARABA				
>50.000	1	% 92,72	% 88,64	89
20.001-50.000	—	—	—	—
10.001-20.000	2	% 78,85	% 90,63	51
5.001-10.000	1	% 82,51	% 91,30	38
1.001-5.000	15	% 73,78	% 88,14	53
<1.001	29	% 79,24	% 83,21	81
ARABA BATEZ BESTE	48	% 88,54	% 88,53	80
BIZKAIA				
>50.000	3	% 89,85	% 86,53	91
20.001-50.000	5	% 85,39	% 92,89	41
10.001-20.000	9	% 84,75	% 92,54	43
5.001-10.000	12	% 78,17	% 94,64	28
1.001-5.000	40	% 74,88	% 92,87	41
<1.001	38	% 87,10	% 91,56	46
BIZKAIA BATEZ BESTE	107	% 85,77	% 89,53	66
GIPUZKOA				
>50.000	2	% 74,50	% 93,27	41
20.001-50.000	5	% 76,19	% 93,23	45
10.001-20.000	11	% 78,95	% 91,08	50
5.001-10.000	14	% 85,18	% 91,17	51
1.001-5.000	20	% 83,48	% 92,27	44
<1.001	28	% 77,38	% 94,17	30
GIPUZKOA BATEZ BESTE	80	% 77,65	% 92,45	45
EAE				
>50.000	6	% 86,01	% 88,75	79
20.001-50.000	10	% 80,73	% 93,05	43
10.001-20.000	22	% 81,04	% 91,59	47
5.001-10.000	27	% 81,85	% 92,72	40
1.001-5.000	75	% 76,55	% 91,90	44
<1.001	95	% 81,94	% 89,58	54
EAE BATEZ BESTE	235	% 83,20	% 90,37	61

(\*) Egun kopurua.

Toki entitateen multzo osoari dagokionez, egikaritze epea ehuneko 83,20 izan zen eta obligazio aitortuen betetze-maila ehuneko 90,37; batez besteko ordaintzeko aldia, berriz, 61 egunekoa.

Gastuen aurrekontuaren beste adierazle batzuk.

Aurreko atalean jasotako adierazleez gain, alderdi jakin batzuen gaineko informazioa ematen duten beste ratio batzuk kalkulatu dira biztanle geruzaren arabera sailkatuak, egikaritutako gastuaren informazioa osatzen laguntzen dutenak; hona hemen:

GERUZA	UDAL KOP.	BIZTANLEKO GASTUA	LANGILE GAST. INDIZEA	BIZTANLEKO INBERTS.	INBERTSIO AHALEGINA	EUROAK/BIZTANLEKO EKITALD. FIN. ZAMA
ARABA						
>50.000	1	1.389	% 40,55	84	% 6,03	% 5,63
20.001-50.000	—	—	—	—	—	—
10.001-20.000	2	1.285	% 45,01	223	% 17,31	% 0,71
5.001-10.000	1	1.242	% 21,65	173	% 13,94	% 16,10
1.001-5.000	15	1.515	% 23,63	459	% 30,29	% 3,57
<1.001	29	1.647	% 26,59	602	% 36,57	% 4,40
ARABA BATEZ BESTE	48	1.399	% 38,73	150	% 10,71	% 5,20
BIZKAIA						
>50.000	3	1.350	% 29,63	196	% 14,54	% 0,82
20.001-50.000	5	1.040	% 33,78	49	% 4,68	% 2,44
10.001-20.000	9	1.101	% 32,56	101	% 9,14	% 2,57
5.001-10.000	12	1.184	% 29,37	147	% 12,45	% 2,69
1.001-5.000	40	1.396	% 25,42	218	% 15,64	% 4,72
<1.001	38	1.530	% 31,77	333	% 21,74	% 4,25
BIZKAIA BATEZ BESTE	107	1.259	% 30,21	159	% 12,66	% 1,87
GIPUZKOA						
>50.000	2	1.435	% 28,48	152	% 10,56	% 5,36
20.001-50.000	5	1.267	% 33,50	164	% 12,95	% 3,63
10.001-20.000	11	1.309	% 29,65	218	% 16,62	% 3,17
5.001-10.000	14	1.279	% 28,05	153	% 11,94	% 4,33
1.001-5.000	20	1.210	% 29,75	194	% 16,06	% 4,18
<1.001	28	1.643	% 28,92	425	% 25,88	% 5,11
GIPUZKOA BATEZ BESTE	80	1.341	% 29,69	176	% 13,14	% 4,34
EAE						
>50.000	6	1.380	% 32,05	158	% 11,46	% 3,18
20.001-50.000	10	1.138	% 33,65	98	% 8,64	% 3,01
10.001-20.000	22	1.219	% 32,01	169	% 13,86	% 2,74
5.001-10.000	27	1.234	% 28,46	151	% 12,22	% 3,91
1.001-5.000	75	1.365	% 26,24	250	% 18,28	% 4,40
<1.001	95	1.593	% 29,59	438	% 27,46	% 4,53
EAE BATEZ BESTE	235	1.308	% 31,41	164	% 12,50	% 3,29

Ekitaldiko finantza zama ratioak interesak ordaintzeko eta zorra amortizatzeko erabili behar den sarrera arrunten ehunekoa adierazten du. 2017ko ekitaldian, batez bestekoa ehuneko 3,29 izan zen.

Langile gastuen indizea adierazleak neurtzen du entitateko langile gastuek zein proportziotan xurgatzen dituzten eragiketa arruntetako eskubide aitortuak. 2017ko ekitaldirako, adierazle honen emaitza toki entitateen multzo osorako ehuneko 31,41 izan zen.

2017ko ekitaldian udalen biztanleko gastua 1.308 euro izan zen eta horietatik inbertsioetarako batez beste biztanleko 164 euro eman ziren.

### III.1.2.3. Aurrekontu emaitzaren eta diruzaintza geldikinaren adierazleak

Aurrezki gordin ez finantzarioak erakusten du finantzazkoak ez diren gastu arruntei behin aurre egin ondoren erabilgarri geratzen den sarrera arrunten atala.

Aurrezki garbiak islatzen du finantza zamaren ordainketari aurre egin ondoren geratzen den aurrezki gordin ez finantzarioaren zatia. Berezko baliabideekin inbertsioak finantzatzeko udalak duen gaitasuna erakusten du.

Euroak/biztanleko

GERUZA	UDAL KOP.	AURREZKI GORD. BIZTANLEKO	AURREZKI GARB. BIZTANLEKO	SUPERAB./DEFIZITA BIZTANLEKO
ARABA				
>50.000	1	145	67	29
20.001-50.000	—	—	—	—
10.001-20.000	2	59	52	7
5.001-10.000	1	336	141	63
1.001-5.000	15	298	251	215
<1.001	29	227	173	159
ARABA BATEZ BESTE	48	156	87	48
BIZKAIA				
>50.000	3	147	137	(27)
20.001-50.000	5	114	87	75
10.001-20.000	9	125	97	104
5.001-10.000	12	156	125	136
1.001-5.000	40	233	173	197
<1.001	38	282	222	163
BIZKAIA BATEZ BESTE	107	150	127	45
GIPUZKOA				
>50.000	2	207	131	207
20.001-50.000	5	237	190	176
10.001-20.000	11	266	224	173
5.001-10.000	14	218	162	138
1.001-5.000	20	241	190	138
<1.001	28	467	385	396
GIPUZKOA BATEZ BESTE	80	234	176	182
EAE				
>50.000	6	161	119	43
20.001-50.000	10	167	131	118
10.001-20.000	22	188	155	129
5.001-10.000	27	192	144	135
1.001-5.000	75	245	190	184
<1.001	95	310	247	218
EAE BATEZ BESTE	235	179	137	92

Aurrezki gordin ez finantzarioak kasu guztietan finantza zamaren pareko edo handiagoa izan behar du, izan ere, bestela udalak ezingo lioke zama honen ordainketari aurre egin eta ez luke inbertsioetarako auto-finantzaketarik izango. 3 udalek aurrezki gordin negatiboa erakusten dute.

Aurrezki garbiak positiboa izan behar du, kapitalezko sarrerak ez daitezen gastu arruntak finantzatzeko erabil. Aztertutako ekitaldian, aurrezki gordin ez finantzario negatiboa erakusten duten 3 udalez gain 8 udaletan finantza zamak aurrezki gordin ez finantzarioa gainditzen du. Honen guztiak esan nahi du 11 udal daudela aurrezki garbi negatiboa erakusten dutenak. Aurrezki gordin ez finantzarioa negatiboa duten horietan edota finantza zama hau baino handiagoa denetan, zorpetzeko marjinarik batere ez dutela aintzat hartuta, 11 udal hauen autofinantzaketarako gaitasuna zero da.

Aitortutako eskubide garbiei dagokienez, batez besteko indizeak honako hauek dira:

GERUZA	UDAL KOP.	AURREZKI GORD. INDIZEA	AURREZKI GORDIN EZ-FINANT. INDIZEA
ARABA			
>50.000	1	% 9,96	% 10,54
20.001-50.000	—	—	—
10.001-20.000	2	% 5,26	% 5,33
5.001-10.000	1	% 22,80	% 27,75
1.001-5.000	15	% 22,82	% 22,89
<1.001	29	% 18,19	% 18,61
ARABA BATEZ BESTE	48	% 11,14	% 11,69
BIZKAIA			
>50.000	3	% 11,41	% 11,44
20.001-50.000	5	% 10,40	% 10,54
10.001-20.000	9	% 11,28	% 11,38
5.001-10.000	12	% 13,39	% 13,48
1.001-5.000	40	% 17,92	% 18,37
<1.001	38	% 19,62	% 20,01
BIZKAIA BATEZ BESTE	107	% 12,22	% 12,32
GIPUZKOA			
>50.000	2	% 14,29	% 14,66
20.001-50.000	5	% 18,19	% 18,35
10.001-20.000	11	% 20,12	% 20,22
5.001-10.000	14	% 16,62	% 16,91
1.001-5.000	20	% 19,85	% 19,99
<1.001	28	% 28,86	% 29,16
GIPUZKOA BATEZ BESTE	80	% 17,23	% 17,47
EAE			
>50.000	6	% 11,79	% 12,04
20.001-50.000	10	% 14,10	% 14,24
10.001-20.000	22	% 15,54	% 15,64
5.001-10.000	27	% 15,36	% 15,69
1.001-5.000	75	% 19,21	% 19,51
<1.001	95	% 21,83	% 22,20
EAE BATEZ BESTE	235	% 13,81	% 14,04

Hona hemen zalantzako kobragarritasuneko saldoetarako zuzkidurak egiten duen ehunekoak kobratzeko dauden zordunen gainean:

GERUZA	UDAL KOP.	ZALANTZ. KOBRAK. ZORDUNEN INDIZEA
ARABA		
>50.000	1	% 14,94
20.001-50.000	—	—
10.001-20.000	2	% 57,67
5.001-10.000	1	% 42,26
1.001-5.000	15	% 33,94
<1.001	29	% 26,78
ARABA BATEZ BESTE	48	% 22,28

GERUZA	UDAL KOP.	ZALANTZ. KOBRAG. ZORDUNEN INDIZEA
BIZKAIA		
>50.000	3	% 68,71
20.001-50.000	5	% 60,75
10.001-20.000	9	% 51,43
5.001-10.000	12	% 55,59
1.001-5.000	40	% 51,97
<1.001	38	% 35,49
BIZKAIA BATEZ BESTE	107	% 62,23
GIPUZKOA		
>50.000	2	% 22,70
20.001-50.000	5	% 19,14
10.001-20.000	11	% 25,25
5.001-10.000	14	% 27,45
1.001-5.000	20	% 20,37
<1.001	28	% 6,12
GIPUZKOA BATEZ BESTE	80	% 22,84
EAE		
>50.000	6	% 39,74
20.001-50.000	10	% 32,86
10.001-20.000	22	% 35,54
5.001-10.000	27	% 40,35
1.001-5.000	75	% 40,73
<1.001	95	% 21,24
EAE BATEZ BESTE	235	% 37,92

## III.1.2.4. Ekitaldi itxietako aurrekontuen adierazleak.

GERUZA	UDAL KOP.	EKITALDI ITXIETAN EGINDAKO KOBR.	EKITALDI ITXIETAN EGINDAKO ORDAINK.
ARABA			
>50.000	1	% 55,50	% 99,86
20.001-50.000	—	—	—
10.001-20.000	2	% 43,25	% 86,47
5.001-10.000	1	% 40,25	% 86,43
1.001-5.000	15	% 53,16	% 87,71
<1.001	29	% 52,89	% 80,91
ARABA BATEZ BESTE	48	% 53,92	% 96,77
BIZKAIA			
>50.000	3	% 33,68	% 99,87
20.001-50.000	5	% 45,22	% 99,63
10.001-20.000	9	% 27,31	% 90,35
5.001-10.000	12	% 25,72	% 90,43
1.001-5.000	40	% 37,64	% 95,43
<1.001	38	% 46,73	% 83,78
BIZKAIA BATEZ BESTE	107	% 33,97	% 97,23
GIPUZKOA			
>50.000	2	% 43,31	% 95,90
20.001-50.000	5	% 62,76	% 99,49
10.001-20.000	11	% 49,96	% 99,79
5.001-10.000	14	% 48,62	% 98,00
1.001-5.000	20	% 62,66	% 92,21
<1.001	28	% 99,42	% 97,91
GIPUZKOA BATEZ BESTE	80	% 65,39	% 97,58

GERUZA	UDAL KOP.	EKITALDI ITXIETAN EGINDAKO KOBR.	EKITALDI ITXIETAN EGINDAKO ORDAINK.
EAE			
>50.000	6	% 42,31	% 98,64
20.001-50.000	10	% 54,22	% 99,57
10.001-20.000	22	% 41,17	% 95,63
5.001-10.000	27	% 35,45	% 94,99
1.001-5.000	75	% 45,38	% 92,90
<1.001	95	% 95,43	% 93,54
EAE BATEZ BESTE	235	% 51,48	% 97,29

### III.2. Udalaz gaindiko Entitateen Adierazleak 2017/12/31-n.

Udalaz gaindiko adierazleak kalkulatzeko aztergai izan ditugun 52 udalen aurrekontu-likidazioei dagozkien datuak erabili dira eta informazioa aztertu da. Adierazleak eta eskuratutako likidazioen laburpenak, banaka jaso ditugu ondoko lotunean:

- <http://www.tvcp.eu/informes.asp>

#### III.2.1. Finantza Adierazleak.

Berehalako likidezia, epe laburreko likidezia eta likidezia orokorra.

Hona hemen udalaz gaindiko entitateen batez besteko baloreak, jarduera motaren arabera:

JARDUERA	BEREHALAKO LIKIDEZIA	LIKIDEZIA EPE LABUR.	LIKIDEZIA OROKORRA
1. Ura eta saneamendua	% 472,43	% 609,04	% 610,43
2. Udal zerbitzuen kudeaketa	% 16,68	% 121,81	% 122,68
3. Hiri hondakin solidoak	% 86,07	% 232,17	% 232,17
4. Gizarte ongizatea	% 580,12	% 670,44	% 670,44
5. Arabako Kuadrillak	% 85,32	% 250,20	% 250,20
6. Sust. eta iraks., euskara eta lan. prest.	% 232,02	% 331,09	% 331,09
7. Partzoneriak eta baso ustiapena	% 204,67	% 272,97	% 272,97
8. Suteak itzaltzea	% 68,42	% 373,68	% 373,68
9. Garraioak	% 55,45	% 63,53	% 63,53
EAE BATEZ BESTE	% 171,00	% 251,21	% 251,74

#### Zorpetzea.

JARDUERA	ZORPETZEA BIZTANLEKO (*)	ZORPET.	ZORPETZE ERLAZ.	FINAN. ZORRA SARR. ARR/G.	FINAN. ZORRA AMORTIZ. EPE ZENBAT.(**)
1. Ura eta saneamendua	42	% 6,31	% 95,37	% 35,17	1
2. Udal zerbitzuen kudeaketa	97	% 32,92	% 1.116,07	% 5,37	2
3. Hiri hondakin solidoak	49	% 58,40	% 27,57	% 1,60	—
4. Gizarte ongizatea	5	% 8,97	% 37.621,12	—	—
5. Arabako Kuadrillak	32	% 27,99	% 35.255,52	—	—
6. Sust. eta iraks., euskara eta lan. prest.	2	% 20,17	—	—	—
7. Partzoneriak eta baso ustiapena	2	% 2,79	% 4.574,03	—	—
8. Suteak itzaltzea	5	% 27,15	% 4.433,33	—	—
9. Garraioak	527	% 47,96	% 16,82	% 237,52	8
EAE BATEZ BESTE	118	% 25,20	% 31,82	% 94,56	5

(\*) Biztanleko eurotan.

(\*\*) Ekitaldi kopurua.

Zorpetzeari buruzko informazioa bihurritu egiten da Bizkaiko Garraio Partzuergoak osatzen duen garraio arloak duen berariazko pisua dela eta; alor hori Bizkaiko Garraio Partzuergoak osatzen du eta udalaz gaindiko zorpetzearen ehuneko 68,10 egiten du. Lehenagoko txostenetan azaldutako moduan, erakunde honen bideragarritasuna Eusko Jaurlaritzak eta Bizkaiko Foru Aldundiak azpiegituretan egindako inbertsioen finantzaketak sortutako finantza zamari aurre egin ahal izateko egiten dituzten ekarpenen baitakoa dela adierazi behar dugu. Bai erakunde honetan bai Gipuzkoako Uren Partzuergoan zorra itzultzeko gutxieneko epea 5 urtetik gorakoa da.

Edozein modutan, udalaz gaindiko entitateen finantza egitura ez da udalenaren antzekoa eta, beraz, finantza egoera kalifikatzeko erabilitako ratioak berberak izan arren, ondorioak eta, batez ere, neurri zuzentzaileak, ezin dira berdinak izan. Orokorrean, udalaz gaindiko erakundeek finantzaketaren zati handi bat lortzen dute beraz eratzten duten udalek hala gastu arruntetarako, nola inbertsioetarako egiten dizkieten ekarpenen bidez. Hortaz, emaitza arrunt negatiboek adierazten dute entitatea osatzen duten udalen ekarpenak ez direla aski eta horrek zerikusia izan dezake emandako zerbitzuen tasa eta prezio publikoak kalkulatzeko egin diren hutsekin edo zerbitzu horiek kudeatzeko egin diren okerrekin.

#### Cash-Flow.

Honako taula honetan erakusten da kudeaketa jarduerengatiko eskudiruzko fluxu garbiek zein neurritan estaltzen duten erakundearen pasiboa, jarduera motaren arabera berezia.

JARDUERA	CASH-FLOW
1. Ura eta saneamendua	% 110,87
2. Udal zerbitzuen kudeaketa	% 2.488,82
3. Hiri hondakin solidoak	% 5.649,82
4. Gizarte ongizatea	% 259,02
5. Arabako Kuadrillak	% 695,61
6. Sust. eta iraks., euskara eta lan. prest.	% 210,09
7. Partzoneriak eta baso ustiapena	% 17,51
8. Suteak itzaltzea	%(453,33)
9. Garraioak	% 562,01
EAE BATEZ BESTE	% 400,42

Ondarearen emaitza ekonomikoaren kontuaren ratioak.

Sarreren egitura:

JARDUERA	ZERGA ETA HIRIGINTZ. SARRERAK	JASOT. D. LAG. ETA TRANSF.	SALM. ETA ZERB. EMAKIDA	KUD. ARR. GAIN. SARR.
1. Ura eta saneamendua	% 76,24	% 12,39	% 5,96	% 5,41
2. Udal zerbitzuen kudeaketa	% 6,61	% 82,85	% 5,93	% 4,61
3. Hiri hondakin solidoak	% 5,81	% 52,05	% 33,84	% 8,30
4. Gizarte ongizatea	% 1,73	% 95,18	% 2,41	% 0,67
5. Arabako Kuadrillak	% 7,25	% 90,81	% 1,20	% 0,75
6. Sust. eta iraks., euskara eta lan. prest.	% 1,76	% 83,26	% 14,75	% 0,23
7. Partzoneriak eta baso ustiapena	% 10,23	% 39,05	—	% 50,72
8. Suteak itzaltzea	—	% 100,00	—	—
9. Garraioak	—	% 42,33	% 57,58	% 0,09
EAE BATEZ BESTE	% 24,85	% 41,03	% 30,38	% 3,74

## Gastuen egitura:

JARDUERA	LANGILERIA-GASTUAK	EMAND. TRANSF. ETA DIRU-LAG.	ZUZKID.	GAINE. GSTU. ARRUNTAK
1. Ura eta saneamendua	% 20,07	% 2,73	% 2,46	% 74,74
2. Udal zerbitzuen kudeaketa	% 18,96	% 5,59	% 0,03	% 75,41
3. Hiri hondakin solidoak	% 4,95	% 6,05	% 24,07	% 64,93
4. Gizarte ongizatea	% 30,61	% 12,81	—	% 56,59
5. Arabako Kuadrillak	% 37,91	% 2,72	—	% 59,37
6. Sust. eta iraks., euskara eta lan. prest.	% 93,96	% 0,64	—	% 5,40
7. Partzoneriak eta baso ustiapena	% 36,48	% 5,56	—	% 57,96
8. Suteak itzaltzea	% 8,26	% 51,54	—	% 40,20
9. Garraioak	% 1,10	—	% 67,48	% 31,41
EAE BATEZ BESTE	% 11,48	% 3,20	% 28,46	% 56,85

## Gastu arrunten estaldura:

JARDUERA	GASTU ARRUNTEN ESTALDURA
1. Ura eta saneamendua	% 91,97
2. Udal zerbitzuen kudeaketa	% 104,04
3. Hiri hondakin solidoak	% 98,02
4. Gizarte ongizatea	% 96,01
5. Arabako Kuadrillak	% 94,64
6. Sust. eta iraks., euskara eta lan. prest.	% 97,14
7. Partzoneriak eta baso ustiapena	% 89,42
8. Suteak itzaltzea	% 98,28
9. Garraioak	% 81,91
EAE BATEZ BESTE	% 90,53

## III.2.2. Aurrekontuaren Adierazleak.

## III.2.2.1. Sarrerren aurrekontuaren adierazleak.

Atal honetan erakusten da sarrerren aurrekontuaren egikaritzza, honako hauek bereiziaz: behin betiko aurreikuspenen egikaritzako adierazleak; eskubide aitortuen kobrantzetan egikaritzza-maila; eta 1etik 3rako kapituluetan kobrantza osoaren batez besteko aldia, udalaz gäindiko entitateek garatzen duten jarduera motaren arabera sailkatuak:

JARDUERA	SARRERA AURREKONTUAREN EGIKARITZA	KOBRANTZAK EGITEA	BATEZ B. ALDIA OSORIK KOBRATZ. 1-3 KAPITULUAK (*)
1. Ura eta saneamendua	% 82,54	% 82,68	49
2. Udal zerbitzuen kudeaketa	% 85,59	% 86,21	111
3. Hiri hondakin solidoak	% 90,90	% 84,55	65
4. Gizarte ongizatea	% 95,34	% 92,39	41
5. Arabako Kuadrillak	% 93,70	% 72,60	36
6. Sust. eta iraks., euskara eta lan. prest.	% 94,50	% 92,50	15
7. Partzoneriak eta baso ustiapena	% 81,06	% 91,99	8
8. Suteak itzaltzea	% 84,84	% 79,79	—
9. Garraioak	% 82,62	% 97,84	14
EAE BATEZ BESTE	% 85,07	% 88,71	40

(\*) Egun kopurua.



Toki entitateen multzoari dagokionez, behin betiko aurreikuspenen ehuneko 85,07 egikaritu zen eta ekitaldian eskubide aitortuen ehuneko 88,71 kobratu zen.

Ekitaldiko batez besteko kobrantza aldia 40 egun izan zen, nahiz udal zerbitzuen kudeaketaren eta hiri-hondakin solidoen jarduerari zegokienez, adierazle hau 11 eta 65 eguneko izan zen, hurrenez hurren.

Sarrerren aurrekontuaren beste adierazle batzuk.

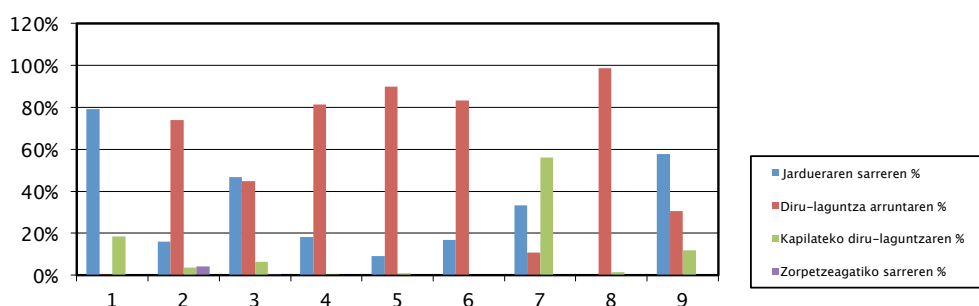
Hona hemen aurrekontuko sarrerari buruzko adierazleak milako eurotan emanak, autonomia-adierazleak eta jasotako diru-laguntzekiko mendekotasun adierazlea, udalaz gaindiko entitateek garatzen duten jardueraren arabera sailkatuak:

Milaka eurotan

JARDUERA	DIRU-LAG. SARRERAK 2017	AUTONOMIA	AUTONOMIA FISKALA	MENDEKOT. INDIZEA
1. Ura eta saneamendua	165.701	% 81,30	% 72,50	% 18,70
2. Udal zerbitzuen kudeaketa	34.240	% 19,54	% 6,12	% 76,18
3. Hiri hondakin solidoak	105.508	% 48,46	% 5,66	% 51,24
4. Gizarte ongizatea	19.824	% 19,17	% 1,23	% 80,83
5. Arabako Kuadrillak	13.691	% 19,95	% 6,41	% 80,05
6. Sust. eta iraks., euskara eta lan. prest.	2.130	% 16,68	% 1,76	% 83,32
7. Partzoneriak eta baso ustiapena	1.118	% 36,43	% 5,02	% 63,57
8. Suteak itzaltzea	1.237	—	—	% 100,00
9. Garraioak	183.148	% 57,71	—	% 42,29
EAE GUZTIRA	526.596	% 58,02	% 24,58	% 41,64

Udalaz gaindiko entitateen sarrerren egitura, jardueraren arabera sailkatua, honako grafikoan islatzen da:

#### UDALAZ GAINDIKO ERAKUNDEEN FINANTZAKETA



#### JARDUERA MOTA

Udalaz gaindiko entitateen ehuneko 38,46k euren aurrekontuaren ehuneko 80 baino gehiago berau osatzen duten udaletatik edota bestelako erakundeetatik jasotako diru-laguntza arruntetatik datozen sarrerren bidez finantzatzen dute.

Uraren hornidura eta saneamendura emanak dauden entitateek euren aurrekontuaren atalik handiena jarduerak berak eragindako sarrerekin finantzatzen dute.

#### III.2.2.2. Gastuen aurrekontuaren adierazleak

Atal honetan erakusten da gastuen egikaritzea, honako hauek bereiziaz: behin betiko kredituen egikaritzako adierazleak; eskubide aitortuen egikaritze-maila; eta 2 eta 6 kapituluetan ordainketa osoaren batez besteko aldia, udalaz gaindiko entitateek garatzen duten jardueraren arabera sailkatuak:

JARDUERA	GASTUEN AURREKONTUAREN EGIKARITZA EGITEA	ORDAINKETAK	BATEZ B. ALDIA OSORIK ORDAINTZ. 2 ETA 6 KAPITULUAK (*)
1. Ura eta saneamendua	% 73,54	% 92,86	32
2. Udal zerbitzuen kudeaketa	% 83,75	% 89,86	46
3. Hiri hondakin solidoak	% 89,62	% 85,97	56
4. Gizarte ongizatea	% 91,68	% 95,69	27
5. Arabako Kuadrillak	% 88,42	% 88,36	53
6. Sust. eta iraks., euskara eta lan. prest.	% 91,74	% 98,94	39
7. Partzoneriak eta baso ustiapena	% 71,51	% 88,55	57
8. Suteak itzaltzea	% 82,30	% 89,83	29
9. Garraioak	% 83,57	% 95,27	15
EAE BATEZ BESTE	% 81,85	% 92,13	34

(\*) Egun kopurua.

Toki entitateen multzo osoari dagokionez, behin betiko kredituen egikaritze maila ehuneko 81,85 izan zen eta obligazio aitortuen betetze-maila ehuneko 92,13.

2. kapituluko (ondasun eta zerbitzuetako gastu arruntak) eta 6. kapituluko (inbertsio errealak) gastuen ondorioz ekitaldi amaieran ordaintzeko dauden obligazioak zatituz gero adierazitako kapituluetako gutzizko obligazio aitortuekin, eskuratutako emaitza, egunetan adierazia, 34 da.

Gastuen aurrekontuaren beste adierazle batzuk.

Hona hemen gauzatutako gastuaren gaineko informazioa osatzeko bide ematen duten beste ratio batzuk, udalaz gaindiko entitateek garatzen duten jarduera motaren arabera sailkatuak:

Milaka euro

JARDUERA	GASTUA 2017	LANG. GST. INDIZEA	FINANTZA ZAMA	INBERTSIO	INBERTSIO AHALEGINA
1. Ura eta saneamendua	147.634	% 20,94	% 4,16	44.433	% 30,10
2. Udal zerbitzuen kudeaketa	33.505	% 20,33	% 0,14	2.723	% 8,13
3. Hiri hondakin solidoak	104.026	% 5,12	% 0,61	9.450	% 9,08
4. Gizarte ongizatea	19.036	% 43,44	% 0,07	241	% 1,27
5. Arabako Kuadrilla	12.918	% 34,74	% 0,01	211	% 1,63
6. Sust. eta iraks., euskara eta lan. prest.	2.068	% 91,12	% 1,03	9	% 0,43
7. Partzoneriak eta baso ustiapena	986	% 32,35	% 0,02	638	% 64,66
8. Suteak itzaltzea	1.200	% 8,11	% 0,00	1	% 0,08
9. Garraioak	185.258	% 1,01	% 34,95	10.248	% 5,53
EAE GUZTIRA	506.631	% 12,21	% 13,67	67.953	% 13,41

Jarduera motaren araberako batez besteko gastuak (obligazio aitortuak) askotariko emaitzak erakusten ditu. Gastu handieneko emaitzak hornidura eta uraren saneamenduko erakundeek izan zituzten, 148 milioi euro (78 euro biztanleko), hiri hondakin solidoen erakundeek, 104 milioi euro (67 euro biztanleko) eta garraioa kudeatzekoek, 185 milioi euro (247 euro biztanleko). Gastu txikieneko emaitzak, berriz, partzoneria eta baso-ustiapenetan izan ziren (16 euro biztanleko), eta suteak itzaltzekoetan (47 euro biztanleko), bakoitzak 1 milioi euroren gastua izan zuela.

Sortutako sarreren aldean finantza zamaren errotazio ratioa ehuneko 13,67koa izan zen, termino osoetan, nahiz garraioa kudeatzeko jardueretan ehuneko 34,95erainokoa den.

## III.2.2.3. Aurrekontu emaitzaren eta diruzaintza geldikinaren adierazleak.

JARDUERA	AURREZKI GORDINAREN INDIZEA	AURR. GORDIN EZ FINANTZ. INDIZEA	BIZTANLEKO SUPERAB./DEFIZITA (*)	ZALAN. KOBRAG. ZORDUNEN INDIZEA
1. Ura eta saneamendua	% 28,72	% 28,83	14	% 15,73
2. Udal zerbitzuen kudeaketa	% 2,40	% 2,41	2	% 4,86
3. Hiri hondakin solidoak	% 3,27	% 3,29	3	% 10,35
4. Gizarte ongizatea	% 4,83	% 4,90	7	% 0,78
5. Arabako Kuadrilla	% 6,32	% 6,33	5	% 2,75
6. Sust. eta iraks., euskara eta lan. prest.	% 3,34	% 4,37	1	—
7. Partzoneriak eta baso ustiapena	% 29,16	% 29,18	2	% 1,79
8. Suteak itzaltzea	% 1,80	% 1,80	9	—
9. Garraioak	% 29,51	% 34,36	17	% 0,05
EAE BATEZ BESTE	% 19,97	% 21,72	10	% 10,27

(\*) Biztanleko eurotan.

## III.2.2.4. Ekitaldi itxietako aurrekontuen adierazleak.

JARDUERA	EKITALDI ITXIETAN EGINDAKO KOBRANTZAK	EKITALDI ITXIETAN EGINDAKO ORDAINKETAK
1. Ura eta saneamendua	% 82,62	% 95,87
2. Udal zerbitzuen kudeaketa	% 64,17	% 96,26
3. Hiri hondakin solidoak	% 80,55	% 100,00
4. Gizarte ongizatea	% 90,17	% 99,88
5. Arabako Kuadrilla	% 86,38	% 93,62
6. Sust. eta iraks., euskara eta lan. prest.	% 100,00	% 100,00
7. Partzoneriak eta baso ustiapena	% 99,20	% 100,00
8. Suteak itzaltzea	% 67,78	% 100,00
9. Garraioak	% 99,97	% 100,00
EAE BATEZ BESTE	% 82,88	% 98,12