

## I - ARABAKO BATZAR NAGUSIAK ETA ARABAKO LURRALDE HISTORIKOAREN FORU ADMINISTRAZIOA

Arabako Foru Aldundia

### INGURUMEN ETA HIRIGINTZA SAILA

**337/2022 Foru Agindua, abenduaren 14koa, Ingurumen eta Hirigintza diputatuarena, "A-2622 errepidea Tejerako mendatean eta Gesaltza Añanako saihebidetan, 22,90 k.ptik 30,50 k.pra, egokitzeko informazio azterlanaren" ingurumen inpaktuaren adierazpena egiten duena**

2019ko maiatzaren 28an, Arabako Foru Aldundiko Bide Azpiegituren eta Mugikortasunaren Zuzendaritzak idazki bat bidali zion Ingurumen eta Hirigintza Zuzendaritzari. Idazki horrekin batera, "A-2622 errepidea Tejerako mendatean eta Gesaltza Añanako saihebidetan, 22,90 k.ptik 30,50 k.pra, egokitzeko informazio azterlanaren" hasierako dokumentua bidali zuen, eta ingurumen organoari ingurumen inpaktuaren azterketaren irismen dokumentua egiteko eskatu zion. Proiektu horrek Ingurumen ebaluazioaren abenduaren 9ko 21/2013 Legeak arautzen duen ohiko ingurumen inpaktuaren ebaluazio prozedura izan behar du.

Ingurumen Jasangarritasunaren Zerbitzuak, Ingurumen eta Hirigintza Zuzendaritzak hala eskatuta, 2019ko azaroaren 6an ingurumen inpaktuaren azterketaren irismeneko dokumentua igorri zuen, eta 21/2013 Legearen 5. artikulua arabera, honakoari buruzkoa da: "sustatzaileari zuzendutako ingurumen organoaren erabakia, ingurumen inpaktuaren azterketaren hedadura, xehetasun maila eta espezifikazio maila definitzea helburu duena".

Ingurumen inpaktuaren ebaluazioaren esparruan, 2019ko maiatzaren 30ean eraginpeko administrazio publikoen eta interesdunen kontsulta fasea egin zen eta 2022ko ekainaren 8an ALHAOn argitaratu zen proiektua informazio azterlanaren eta ingurumen inpaktuaren azterketaren informazio publikoaren iragarpena. Halaber, eraginpeko administrazio publikoei eta interesdunei bigarren kontsulta fasea egin zitzaien 2022ko ekainaren 7an.

Azkenik, ingurumen inpaktuaren ebaluazio prozedurarekin bukatzeko, proiektuaren ingurumen inpaktuaren deklarazioaren proposamena azaldu da.

#### **1. Proiektuaren xedea. Proiektuaren ezaugarrien laburpena. Aztertutako aukerak**

Proiektuaren xedea.

A-2622 errepidea bi zatitan hobetzea proposatzen da, 7,3 kilometro guztira. 4,0 kilometroko lehen zatian, Padulgo gunearen eta Tejerako gainaren inguruan kokatuan, 6/8 metroko zeharkako sekzioa izango duen eta proiektu abiadura 60 km/h-koa izango duen errepide bat diseinatzeko helburua lortu nahi da. Hurrengo zatian, Gesaltza Añanatik gertu, 3,3 bat kilometrotan, proiektatutako zeharkako sekzioa 7/9 metrokoa da, eta abiadura 80 km/h-koa. Lehenengo zatian Tejerako mendatea dago eta bigarrenengan Gesaltza Añanako saihebidea. Bi tarteetarako, trazadurarako aukerak aztertu dira.

Proiektuaren ezaugarrien laburpena.

Aukera bakoitzaren ezaugarri geometriko adierazgarrienak biltzen dituen laburpen taula bat erantsi da:

AUKERAK	LUZERA	MALDA		EREMUA	
	(M)	GEHI.	GUTX.	GEHI.	GUTX.
A-2622 ERREPIDEA EGOKITZEA (Vp=60 km/h)					
A-1 aukera	4.087,40	8,49	0,51	12000-2500	130
A-2 aukera	4.023,84	8,49	0,51	12000-2500	130
B aukera	4.095,59	8,49	0,51	15000-3500	180
GESALTZAKO SAIHESBIDEA (Vp=80 km/h)					
Saihesbidea: Gesaltza Iparra 1	3.291,91	7,00	1,67	550	450
Saihesbidea: Gesaltza Iparra 2	3.123,69	7,00	1,50	750	400

Proiektuaren xedea lortzeko egin beharreko jarduketa garrantzitsuenak, azaldutako aukera guztietarako eta egokitu beharreko bi tarteetako bakoitzerako, honako hauek dira:

– Lur mugimenduak: lur erauzketak eta lubetak eraikitzeo indusketak, soberakinak egokitzea, lurra zabaltzea eta trinkotzea, hondeaketaren ondoriozko materiala baimendutako zabortegira kargatzea eta garraiatzea barne. Jarraian, taula bat ageri da, lur erauzketa hondeatzeko eta lubetak eraikitzeo kalkulaturako bolumenekin, bai eta aukera bakoitzaren eta hobetu beharreko tarte bakoitzaren afekzio azalerarekin ere:

AUKERAK	MALDA		OKUPATUTAKO AZALERA
	BETELANA	LUR ERAUZKETA	GUZTIRA
	(M <sup>3</sup> )	(M <sup>3</sup> )	(M <sup>3</sup> )
A-2622 ERREPIDEA EGOKITZEA (Vp=60 km/h)			
A-1 aukera	50.026,54	309.968,80	105.937,55
A-2 aukera	38.499,61	366.750,22	111.464,07
B aukera	217.649,34	231.024,37	112.516,03
GESALTZAKO SAIHESBIDEA (Vp=80 km/h)			
Saihesbidea: Gesaltza Iparra 1	173.766,35	482.120,33	129.107,10
Saihesbidea: Gesaltza Iparra 2	255.351,54	766.404,08	139.124,80

– Drainatze obrak. Hodi horietatik ura bidearen azpitik igarotzen da, alde batetik bestera, eta obrek etendako ibilguen ibilbidearen jarraitutasuna lehengorutzen du.

– Bide zoruak jartzea, bai bide egokituak eta bide berriak, bai obrak egiteko behar diren sarbideak.

– Egiturak: hormak, tiraderak eta zubibide bat eraikitzea Gatzaga iparra 1 saihesbidearen aukeran, eta tunel faltsu bat eraikitzea, fauna basatia igarotzeko ekobide motakoa, A-2622 errepidearen egokitzapenean, Tejerako gainaren aldean.

– Seinaleak, balizak eta euste sistemak jartzea.

– Ingurumen integrazioa: proiektuak barne hartzen ditu proposaturako aukera bakoitzerako lanak amaitu ondoren eremua lehengoratzeko eta landareztatzeo partidak.

Aztertutako aukerak.

Ingurumen inpaktuaren azterketan, egokitu beharreko bi tarteetako bakoitzerako trazaduren aukeren azterketa jasotzen da, irizpide anitzeko analisi baten bidez.

Inpaktuaren azterlan horretan, gainera, irismen dokumentuan alde aurreko fase batean jasotako jarraibideak eta baldintzak jasotzen dira. Dokumentu horretan, Ingurumen Jasan-garritasunaren Zerbitzuak, garrantzi bereziko beste alderdi batzuen artean, Tejerako gainean faunarentzako pasabide goratu bat egiteko aukera aztertzea eskatzen zuen, lotutako igarobide biologiko batekin batera. Pasabide horrek eragin oso positiboa izango luke inguruko konektagarritasun ekologikoan. Gainera, fase horretan, Tejerako mendatearen zatiko bost trazadura aukeretatik hirura igaro zen, eta garai hartan C eta D izena zuten aukerak baztertu egin ziren,

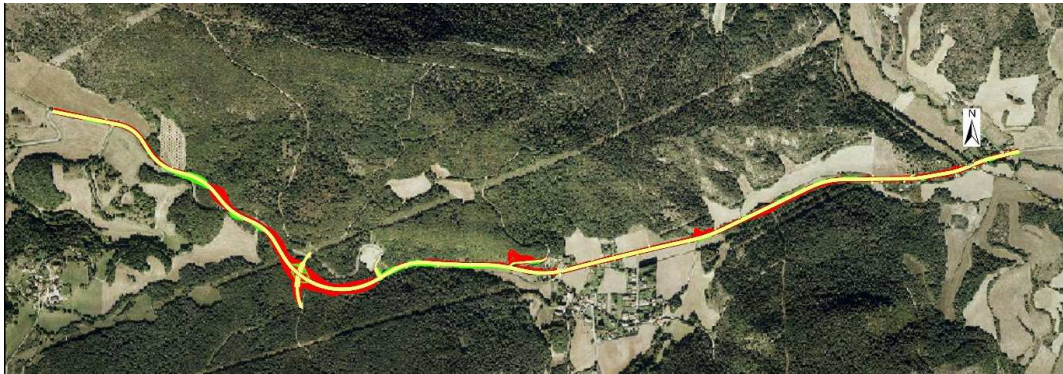
katalogatutako paisaia bikainaren gainean duten eragin kritikoagatik. Ia gauza bera esan daiteke Gesaltza Añanako hegoaldeko saihsbideari dagokionez, hori ere baztertu egin baitzen; horrela, ingurumen inpaktuari buruzko azterlanak ingurumen inpaktu txikiena duten aukerak soilik sartu zituen, Iparra 1 eta 2 saihsbideak, alegia.

Horrela bada, azkenik, ingurumen inpaktuaren azterketak hiru diseinu aukera jasotzen ditu Tejerako mendateko tartearen trazadurarako, eta bi Gesaltza Añanako saihsbidearen zatirako.

0 aukera, hau da, ez esku hartzea edo jarduketa txikiekin modu mugatuan egitea, ez da kontuan hartu, ez baitator bat martxoaren 20ko 6/2019 Foru Arauaren bidez onartutako Arabako errepideen plan integralarekin.

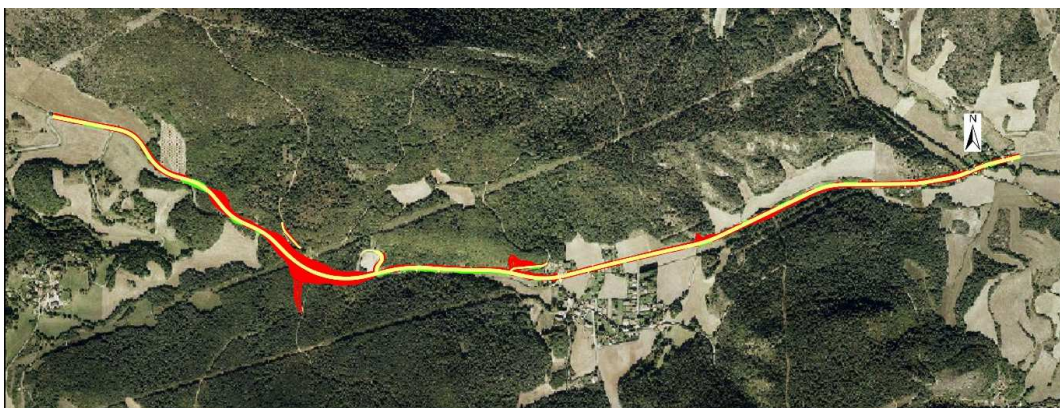
Tejerako mendatea. 1. aukera: A-1.

A-1 igarobideak 4.087,40 metroko luzera du. Hasierako zatian (Padulgo eremua), trazadurak lehendik dagoen errepidearen plataformatik jarraitzen du, portuko bihurgune eremura iritsi arte. Han, hegoalderantz mugituko litzateke trazadura, 130 eta 600 metro arteko erradioekin, dagoen galtzadarekin lotzen den zatiaren azken zatiraino, eta han hasiko litzateke Gesaltza Añanako saihsbidea. Proiektuaren abiadura 60km/h-koa da eta gutxienez 130 metroko erradioa bermatzen da. 3.1-l. C. jarraibideak 60 km/h-ko abiadurarako gomendatzen duen gehieneko malda ehuneko 6,00koa da, eta salbuespenezko kasuetan ehuneko 8,00ra iritsi daiteke. Zatiaren alde batean, lurraren orografiara egokitu beharrak gomendatutako gehieneko malda gainditzen du.



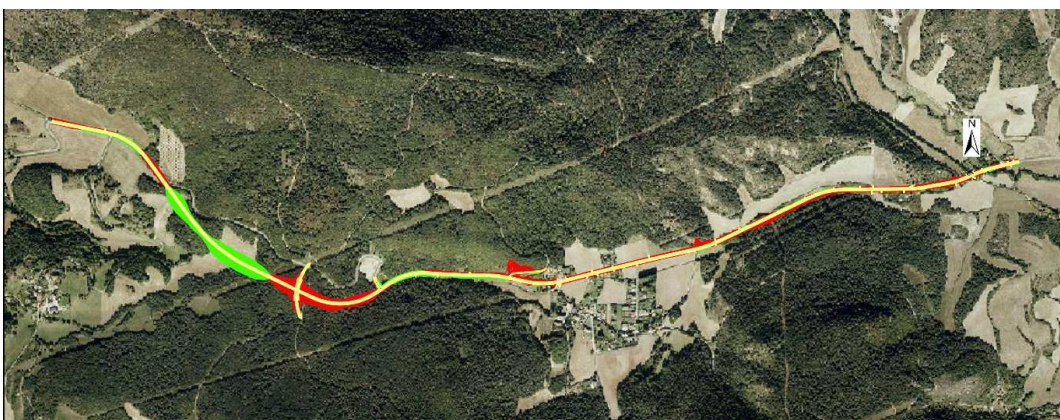
A-1 aukeraren trazadura Tejerako mendatean, gorri lur erauzketako eremuak eta berdez lubeta eremuak Tejerako mendatea. 2. aukera: A-2.

A-2 aukerak 4.023 metroko luzera du. Aurreko aukeran bezala, proiektatutako trazadura A-2622 errepidearen egungo plataformatik igarotzen da, gutxi gorabehera 120 metrora arte, Tejerako mendateko bihurgune eremua hasi aurretik. Puntu horretatik, A-2 aukera hegoalderantz mugitzen da berriro, baina aurreko kasuan baino erradio zabalagoekin. Kasu honetan, 130 metro-ko gutxieneko erradioa bermatzen da. Aukera honek aurrekoan baino lur mugimendu handixeagoa dakar. Lehenengo aukeran bezala, tarte batean gainditu egiten da gomendatutako gehieneko malda, lurraren orografiara egokitu behar delako.



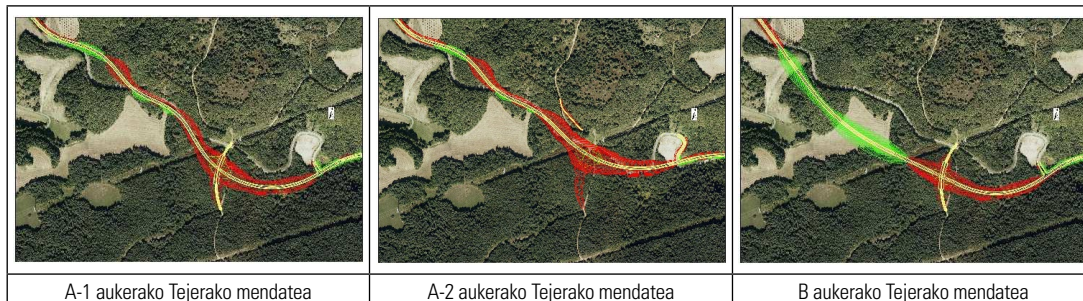
A-2 aukeraren trazadura Tejerako mendatean, gorriz lur erauzketako eremuak eta berdez lubeta eremuak Tejerako mendatea. 3. aukera: B.

B aukerak 4.095 metroko-ko luzera du. Trazadura dagoen galtzadatik igarotzen da, aurreko aukeraren puntu bereraino gutxi gorabehera, mendateko bihurgune eremuaren aurretik. Hala ere, puntu horretatik, trazadura hegoalderantz mugitzen da aurreko kasuetan baino gehiago, eta lehenetik dagoen galtzadarekin lotzen da berriro, 400 bat metrora, Gatzagako etorkizuneko saihesbideari lotu aurretik. Aukera honek aurreko biek baino trazadura leunagoa du, batez ere tartearen azken zatian, eta, hala, gutxienerako erradioa handitzea lortzen da, 180 metroko erradiora iritsiz.



B aukeraren trazadura Tejerako mendatean, gorriz lur erauzketako eremuak eta berdez lubeta eremuak

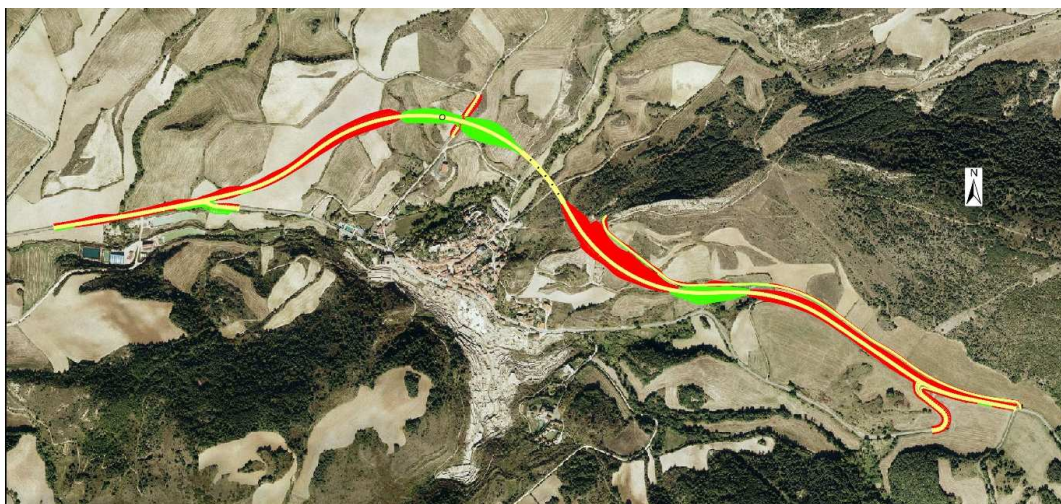
Hemen, sentikortasun handieneko eremua ageri da, Tejerako mendateko gaina, azterlanaren hiru aukeretako bakoitzerako.



A-2 aukera da A-2622 errepidearen egungo trazadurara ondoen egokitzen dena (berdez), eta, beraz, a priori inpaktu global txikiena sor dezakeena.

Gesaltza Añanako saihesbidea. 1. aukera: Iparra-1.

Proiektatutako trazadura iparraldeko igarobidetik doa, Gesaltza Añana herriaren iparraldean, guztira 3.291 metroko luzerarekin. Proiektatutako saihesbidea A-2622 errepidearen eta A-4318 errepidearen arteko elkargunetik abiatzen da, pisatze baskularen inguruan berriro A-2622 errepideari lotzeko. Erradioek 80 km/h-ko proiektuko abiadura dute, 3.1-ICTrazadura arauan ezarritakoaren arabera, eta 450 metro-koa da gutxienez. 3.1-I. C. Jarraibideak 80 km/h-ko abiadurarako gomendatzen duen gehieneko inklinazioa ehuneko 5,00ekoa da, eta salbuespenezko kasuetan ehuneko 7,00era irits daiteke. Saihesbidearen zati batzuetan malda ehuneko 5etik gorakoa da, baina inoiz ez ehuneko 7tik gorakoa, luraren orografia dela eta.

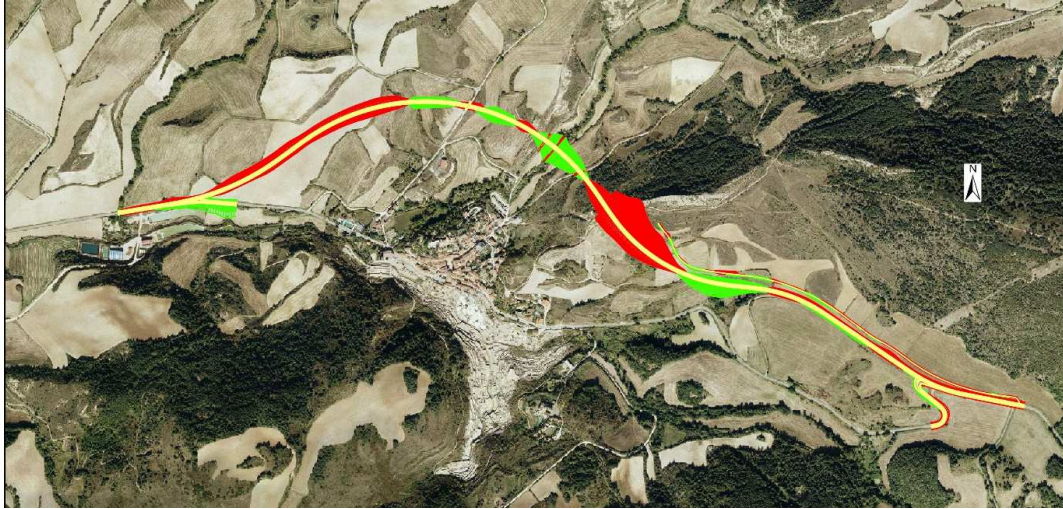


N-1 aukeraren trazadura Gesaltza Añanako saihesbidean, gorriz lur erauzketako eremuak eta berdez lubeta eremuak

Gesaltza Añanako saihesbidea. 1. aukera: Iparra 2.

Proiektatutako trazadura ere iparraldeko igarobidetik igarotzen da, Gesaltza Añana udal-herriaren iparraldean, baina aurreko aukera baino laburragoa da, 3.123 metro baititu guztira. Proiektatutako saihesbidea ere A-2622 errepidearen eta A-4318 errepidearen arteko elkargunetik abiatzen da, pisatze baskularen inguruan berriro A-2622 errepideari lotzeko. Aukera honetan, gutxiengo erradioa 400 metrokoa da, eta 3.1-ICTrazadura arauan ezarritako gutxiengoa gainditzen du. 3.1-I. C. jarraibideak 80 km/h-ko abiadurarako gomendatzen duen gehieneko malda

ehuneko 5,00koa da, eta salbuespenezko kasuetan ehuneko 7,00ra irits daiteke. Saihesbidearen zati batzuetan, malda ehuneko 7koa da gehienez, baina ez du inoiz gainditzen. Aukera honek, aurrekoarekin alderatuta, lurren desoreka handia dakar, eta indusketa bolumen handiagoa behar da.



N-2 aukeraren trazadura Gesaltza Añanako saihesbidean, gorritz lur erauzketako eremuak eta berdez lubeta eremuak

Ondorioak.

- Tejerako mendatea.

A-1 eta A-2 aukerek lurren indusketa bolumen antzekoa eskatzen dute; B aukerak, berriz, lurren balantze hobea aurkezten du, baina egungo errepidetik gehien urruntzen den aukera da, eta azalera handiena hartzen duena, habitat sentikorrei eraginez. Bestalde, aukera horrek luzera handiagoa du eta, beraz, ibilbide luzeagoa. B aukerak kalte egiten dio iragazkortasunari, gaur egun ez dagoen hesi efektua sartzen baitu; neurri handiagoan eragiten die etendako igarobide ekologikoei, paisaian eragin handiagoa du, eta eragin hidrológico handiagoa dakar, Añana ibaiaren adarra den erreka bati eragiten baitio.

Eremu honetan ondoen baloratutako aukera A-2 da, aintzat hartutako inguruneko elementu gehientzat, bai paisaiaren eraginarri dagokionez, bai igarobide ekologikoei eta baso autoktonoko habitatei dagokienez. Gainera, lurrazaleko hidrológari gutxien eragiten diona da, egungo A-2622 errepidetik hurbilen dagoen trazadura baitu.

- Gesaltza Añanako saihesbidea.

Iparra-1 saihesbidea iparra-2 saihesbidea baino askoz ere hobea da; izan ere, saihesbide horrek indusketa bolumen handiagoa eta, beraz, lursailen okupazio handiagoa eskatzen ditu. iparra-1 aukeran zubibide bat eraikitzeak, lursailen okupazioa murrizteaz gain, hesi efektua murrizten du eta iragazkortasun baldintzak hobetzen ditu ingurumenaren aldetik kalteberena den eremuan. Gainazaleko urei dagokienez, iparra-2 saihesbideak Menchon ibaiaren ibilguari eragiten dio, bera gainditzea ahalbidetzeko kaxoi bat eginez; iparra-1 saihesbidean, berriz, zubibidea eginda, nabarmen gutxitzen da ibilgu horretan eta ibaiertzean sortutako eragin kaltegarria. Paisaiaren afekzioari dagokionez, iparra-2ren kasuan eragina handiagoa da, lur erauzketa handiagoak dituelako. Horregatik guztiagatik, ondorioztatzen da Gesaltza Añanako saihesbidearen zatia egiteko aukerarik onena iparra-1 saihesbidea dela.

## 2. Proiektuaren eremuko ingurumen elementu nabarmenak

### Geologia.

Geologikoki, Kantauri Arroaren iparraldeko adarretan dago. Gesaltza Añanako diapiroa Miranda-Trebiñu sakonunearen tertziario kontinentalean sartzen da. Material azaleratzaileak Triasiko, Jurasiko, Goi Kretaziko eta Tertziariokoak dira, eta  $105^\circ$  E norabideko sinklinal handi baten arabera egituratuta daude. Gesaltza Añanako inguruetan ofita masa ugari daude aipatutako egitura diapirokoari lotuta.

Karbonatatutako arroken hondarrak ere agertzen dira, karniola deritzonak, Jurasiko aldiko kareharri tolestuak eta kareharrien azaleratze mugatuagoak, tuparri hostotsuak eta Kretazeoko eta Tertziarioko arroka detritikoak. Buztinezko multzo horren artean ohikoa da igeltsuz eta gatzez osatutako ebaporita arroken masa handiak aurkitzea. Horien disoluzioak, garraioak eta prezipitazioak gatz instalazioetan, Añanako Gatz Haraneko gatzagen kokapena ekarri dute, Arreo-Caicedo Yusoko aintziraren iparraldean, eta aintzirako iturburua egotea, aintziraren beraren ipar-ekialdean; azken batean, torca karstikoa da.

“EAEko 2020rako Geodibertsitate Estrategia”n jasota dago Garrantzi Geologikoko Lekua (LIG-116: “Añanako Diapiroa”), eta aztertutako trazadura aukera guztiak barne hartzen ditu.

### Hidrologia.

Tejerako gaina Baias ibaiaren arroaren eta Omecillo ibaiaren arroaren arteko uren banalerroa da; horregatik, ez dago ur ibilgu garrantzitsurik, han bertan jaiotzen baitira.

Gesaltza Añanako Gatz Haranaren arroa konplexuagoa da drainatze sarea osatzen duten ur ibilgu gehiago daudelako, horietako asko aldizkakoak. Ibilgu nagusia Muera ibaia da, Vitoria, Menchon eta Huertasko urak hartzen dituena, eta Santa Engraziako iturburuetatik datozen gatzagetan aprobetxatzen ez den gatzuna drainatzeko balio du, 2 l/s-ko emariarekin haranaren hegoaldeko muturrean dagoen iturburu nagusia baita; Fuentearriba ibaiak hegaleko larrainik altuenei gatzuna ematen die, eta ekialdean dago; La Hontana eta El Pico ibaiek, berriz, aurrekoak baino garrantzi txikiagoa dute. Muera ibaiaren urak mendebalderantz doaz eta Omecillora isurtzen dira.

EAEko Hezeguneen Lurraldearen Arloko Planaren (LAP) arabera, Arreo-Caicedo Yusoko aintzira (B6A2 kodea) eta Añanako Gatz Harana (CA1 kodea) II. taldeko hezeguneak dira. Gainera, Arreo-Caicedo Yusoko aintzirak eta Gesaltza Añanak Ramsar hitzarmenean sartutako eremu bat osatzen dute, 2002tik nazioartean garrantzia duten hezeguneei dagokiena.

### Igarobide ekologikoak.

Proiektuaren jarduketa eremua Arreo-Caicedo Yusoko aintziraren inguruan dago, zeina gune gisa sailkatuta baitago, eta diapiroaren ekialdeko eremuetan, hobeto kontserbatutako landaredi autoktonoarekin, lotune eremu eta lotura igarobide gisa, gainerako eremu antolatua moteltzeko eremutzat hartuta.

### Espazio babestuak.

Aukera asko maiatzaren 31ko 85/2016 Dekretuak izendatutako Añanako Diapiroko Biotopo Babestua izeneko babesaren barruan daude. Ez legoke Caicedo Yuso eta Arreo aintzirako Kontserbazio Bereziko Eremuaren (ES2110007) barruan. Eraikuntza proiektu gisa garatzeko hautatu den aukera Biotopo Babestuaren eremuaren barruan dago gehienbat.

### Landaretza.

Aztertzeko eremua Mediterraneoaz gaindiko pisu bioklimatikoan dago, Mediterraneo azpiko erkamezti eremuaren trantsizio giroan, eta garriga menditar azpihezearen eremu zabalak tartekatzen ditu.

Gaur egun, Tejerako gaineko eremuetan baso formazioek hartzen dute eragindako azalera. Baso horietan, oso zabalak dira baso pinuko (*Pinus sylvestris*) pinudiak, batez ere kotarik altu-  
netan. Pinudi horietako gehienak berezkoak dira eta, kasu batzuetan, kontserbazio egoera onean  
daude, heldutasun nabarmeneko zonekin eta masa irregularreko beste batzuekin. Batzuetan,  
Viloria herritik gertu bezala, baso pinua erkametzarekin (*Quercus faginea*) edo beste kerzineoren  
batekin nahastuta agertzen da. *Quercus faginea* espezieko erkameztiak batez ere hegoaldera  
begira dauden hegaletan agertzen dira. *Spiraeo obovatae-Quercus faginae sigmetum* komu-  
nitatea da. Baso masa horren zuhaitz zerua ez da oso trinkoa, eta argi leiho ugari uzten ditu,  
oihanpearen garapen handia ahalbidetzen dutenak. Oihanpe horren geruza mardula eta zehar-  
kaezina da. Zuhaixa espezie ugari daude, nahiz eta beti dagoen sastraka eta ordezeko larreetako  
landare multzo handi bat baso beti nahasi eta argitsu horien barruan.

Gesaltza Añanako saihebiderearen eremuan, landaredi naturalak ingurumen garrantzi  
edo balio txikiagoa du, azpiegitura berria labore soroek okupatutako lurretan egingo baita.  
Azpimarratzekoa da Menchon errekarari lotutako landaredia. Bertan, ibilguaren luzeran 12 metro  
zabal diren zerrendetan, ibilguetako berezko espezieak bizi dira, hala nola makalak, sahatsak eta  
lizarrak, eta, horiekin batera, zuhaixa geruza trinkoa, batez ere sasiz, arrosaz eta elorritz egina.

Habitatak.

Habitat hauek detektatu dira jarduketa eremuan:

HZ KODEA	HZ IZENA
9240	<i>Quercus faginea</i> eta <i>Quercus canariensis</i> espezieetako harizti iberiarrak
6210*	Belardi lehor erdinaturalak eta sasizko faziesak karezko substratuen gainean ( <i>Festuco-Brometalia</i> ) (orkidea handiak dauzkaten lekuak)
9230	Harizti galaiko-portugesak <i>Quercus robur</i> eta <i>Quercus pyrenaica</i> espezieekin
6220*	<i>Thero-Brachypodietearen</i> urteko gramineen alde subestepikoak
8210	Malda arrokatsu silizeoak, landaredi kasmofitikoarekin

HZ: Habitaten Zuzentaraua

Afekzio azalera 6,27 ha-koa da gutxi gorabehera. Hautatutako aukeren eraikuntza proiektua  
idazteko fasean zehaztuko da, zehatz-mehatz, eragindako azalera, batasuneko habitat horien  
azalera galtzeagatik konpentsazio neurriak planifikatzean kontuan hartzeko.

Baso flora eta fauna.

Flora.

Flora oinarria korologia eurosiberiarreko eta mediterraneoko elementuek osatzen dute.  
Horiei espezifikotasun handiko espezieak gehitzen zaizkie, hezeguneei eta, bereziki, gatz guneei  
lotutakoak.

Jarraian, espezie mehatxatuen EAEko katalogoan sartuta dauden flora espezieak aurkezten  
dira (2011ko urtarrilaren 10eko Agindua, basa eta itsas fauna eta landaredian arriskuan dauden  
espezieen Euskadiko zerrenda aldatzen duena, eta testu bakarra onartzen duena, eta 2013ko  
ekainaren 18ko Agindua, basa eta itsas fauna eta landaredian arriskuan dauden espezieen Eus-  
kadiko zerrenda aldatzen duena, Añanako Diapiroko Biotopo Babestuan presentzia dutenak):

– *Cistus crispus* L.

Hezeguneari lotuak.

– *Frankenia pulverulenta* L., Pulverulenta azpiesp.

– *Juncus acutus* L.

– *Ophioglossum vulgatum* L.

– *Puccinellia fasciculata* T.

– *Puccinellia hispanica* J.

**Baso fauna.**

Añanako Diapiroko Biotopo Babestuan nekazaritza, larre, sasi eta baso eremuei lotutako espezieak honako hauek dira:

Interes handiko zenbait ornogabe halofilo sartu dira Añanako Gatz Haraneko iturburuetako eta gatzaga sistemako ur hipergaziak biotopoaren eremuan daudelako.

**Ornogabeak.**

- Mikrobio tapizak.
- Zingira dontzeila, *Euphydrias aurinia*.
- Coenagrion mercuriale.
- Artemia, *Artemia parthenogenetica*.
- *Octhebius notabilis*.
- *Nebrioporus baeticus*.

**Anfibioak.**

- Txantxikua, *Alytes obstetricans*.
- Zapo lasterkaria, *Bufo calamita*.
- Musker berdea, *Lacerta lepida*.
- Uhandre marmolairea, *Triturus marmoratus*.

**Hegaztiak.**

- Zata arrunta, *Caprimulgus europaeus*.
- Miru beltza, *Milvus migrans*.
- Pirripioa, *Lullula arborea*.
- Mirotz zuria, *Circus cyaneus*.
- Lezkari karratxina, *Acrocephalus arundinaceus*.
- Lezkari arrunta, *Acrocephalus scirpaceus*.
- Tximutxa, *Panurus biarmicus*.
- Zingira mirotza, *Circus aeruginosus*.
- Txilinporta txikia, *Tachybaptus rufficollis*.
- Murgil handia, *Podiceps cristatus*.
- Uroilanda handi europarra, *Rallus aquaticus*.
- Txoriandre arrunta, *Calandrella brachydactyla*.
- Ota txinboa, *Sylvia undata*.
- Arrano sugezalea, *Circaetus gallicus*.
- Antzandobi arrunta, *Lanius collurio*.
- Zapelatz liztorjalea, *Pernis apivorus*.

**Nekazaritzako lurzorua.**

Tejerako mendateko aukerak aztertzeke tartearen hasieratik nagusi den lurzoruen estaldura nekazaritzakoa da, zehazki lehorreko laborantza lurrekoa, galtzadaren bi aldeetan.

Aukeren trazadurak diseinatzeko erabili den irizpidea landaredi naturalari ahalik eta kalte gutxien eragitea izan da. Hori dela eta, nekazaritza lurren gaineko inpaktua ohikoagoa da, baina iraupen laburrekoa; izan ere, kasu batzuetan, lanak amaitutakoan laboreak berreskuratu ahal izango dira. Okupazioagatiko inpaktu handiena aukerek sortzen dituzten lur geldikinak biltegitratzean eragingo da.

Arabako Lurralde Historikoko paisaia berezien eta bikainen katalogoa.

Gatz larrainak eta 185 hektarearainoko hurbileko azalera bat, ikusmen arro osoaren hegaletan, honela daude katalogatuta Lurralde Historikoko paisaia berezi eta bikainen katalogoaren araberan (829/2005 Erabakia, irailaren 27koa, Diputatuen Kontseiluarena): "Paisaia berezia: Gesaltza Añana (35 kodea)"; eta Euskal Autonomia Erkidegoan aparteko kultura balioa duen paisaia bakan gisa deskribatzen da. Era berean, Pobes eta Tejerako mendatearen arteko inguru guztiak naturaltasun handia du, baso autoktono heldu eta ondo kontserbatuekin, oso eremu jenderik gabea da eta kalitate handiko mendiko paisaia du. Hori dela eta, honela katalogatu da: "Paisaia bikaina: Basquiñuelas-Padul (3. kodea)".

Onura publikoko mendiak (OPM).

"Informazio azterlanaren" eragin eremua 594 zenbakidun OPMren ("Ollacabra") eta 592 zenbakidun OPMaren ("Padul Mendia") barruan dago; beraz, Foru Aldundian mendien arloan eskumena duen sailari eskatuko zaio bateragarria izan dadila mendia kalifikatzen duen onura publikoarekin.

Arkeologia eta kultura ondarea.

Añanako udal mugarteko jarduketa eremuan, honako hauek aplikatuko dira: 185/2013 Dekretua, martxoaren 26koa, Añanako Gatz Haraneko (Araba) kultura-paisaia kultura-ondasun, monumentu-multzo izendapenez, kalifikatzeko dena (EHAA, 70. zk., 2013ko apirilaren 12), eta 140/2019 Dekretua, irailaren 10ekoa, hura aldatzen duena (EHAA, 177. zk., 2019ko irailaren 18). Saihesbideak ondare arkitonikoari eragiten ez dion arren, eragin egiten die, partzialki, elementu arkeologiko hauei:

- 1. San Andres giza kokagunea. Kalifikazioa. 2. maila. Saihesbideak zeharkatzen du.
- 22. San Andres ermita. Kalifikazioa. 3. maila. San Andres giza kokagunearen barruan dago.
- 44. Fontes herrixka. Kalifikazioa. 3. maila. Saihesbideak zeharkatzen du.
- 43. Villacones herrixka. Kalifikazioa. 3. maila. Saihesbideak iparraldeko muturra ukitzen du.

Erriberagoitia udalerrian adierazten da jarduketa-eremuak honako elementu hauei eragiten diela, zeharkatzen dituelako edo gertu daudelako:

Arkeologia.

- 181. Teileria zaharra.
- 182. Teileria berria.
- 183. Arbiganoko errota.

Euskal Autonomia Erkidegoko Euskal Kultura Ondarearen zentroaren datu basean ustezko zona arkeologikoa izateko proposamena dute.

Errepidetik gertu dauden beste elementu batzuk:

- 47. Piquillosko igeltsu hobia.
- 47.1. Arduradunaren etxebizitza.
- 47.2. Langileen etxea.
- 47.3. Langileen etxea.
- 65. Padulgo etxea.

Arabako Lurralde Historikoko ibilbide berdeak.

Eragin dezakeen ingurunean daude gaur egun "GR-1 Bidezidor historikoa" eta "IV-21 Gesaltza Añanako, Caicedo-Yusoko aintzirako eta Arreoko eta Peña la Uñako bidezidor berdeak", apur bat urrunago, eta "IV-50 Gasteiz/Valderejo ibilbide handia" proiektu fasean, guztiak ere urtarrilaren 23ko 1/2012 Foru Arauak arautuak. Aipatu foru arauaren 36. eta 37. artikuluetan ezartzen da ibilbide berde horien erabileren araubidea, eta zehazten da, obrak edo instalazioak egiteko, tokiko erakunde titullarrak baimena eman behar duela, baita Foru Aldundiak ere, eraginpeko ibilbide berdea ibilbide berdeen katalogoan sartuta badago. Landabideak.

Landabideak.

Landa bideen erregistroan dauden bideek Arabako Lurralde Historikoko landa bideak erabiltzea, mantentzea eta zaintzea arautzen duen otsailaren 13ko 6/1995 Foru Arauan xedatutakoa bete behar dute. Jarraian, eragindako bideen zerrenda aurkezten da:

Tejerako mendateko zatia.

- 046-083-102.
- 046-248-1.
- 046-248-2.
- 046-248-4.

Gesaltza Añanako saihesbideko zatia.

- 049-000-17.
- 049-000-1.
- 049-000-104.
- 049-000-3.
- 049-000-18 (ez zaio zuzenean eragiten, baina egin beharreko lanei zerbitzuak emango dizkien bidea da).
- 049-000-101 (ez zaio zuzenean eragiten, baina egin beharreko lanei zerbitzuak emango dizkien bidea da).
- 049-000-20.
- 049-000-5 (ez zaio zuzenean eragiten, baina egin beharreko lanei zerbitzuak emango dizkien bidea da).

### 3. Aldez aurreko kontsulten aldiaren laburpena eta ingurumen inpaktuaren azterketaren irismenaren zehaztapena

21/2013 Legearen 34. artikulua arabera, «ingurumen-inpaktuaren azterketaren irismen-agiria egiteko, ingurumen-organoak eragindako administrazio publikoei eta pertsona interesdunei kontsulta egingo die». Horrekin lotuta kontsulta hauek egin ziren eta hemen erantzun zuten erakundeak jaso ditugu:

URA Uraren Euskal Agentzia	X
Eusko Jaurlaritzako Kultura Ondarearen Zuzendaritza	X
Eusko Jaurlaritzaren Natura Ondare eta Klima Aldaketa Zuzendaritza	X
Eusko Jaurlaritzako Ingurumen Administrazioaren Zuzendaritza	
Naturaren Arabako Institutua	
Ekologistak Martxan Araba	
Natura Babesteko eta Ikertzeko Arabako Taldea (GADEN)	
Eguzki talde ekologista	
Hontza	

Gaia elkartea	
Gasteiz Zero Zabor	
Mendizale Federazioa. Ingurumen Atala	
UAGA	
IHOBE Ingurumen Jarduketarako Sozietate Publikoa	X
Arabako Kontzejuen Elkartea	
SEO Birdlife	
Añanako Udala	
Erriberagoitiko Udala	
Padulgo Administrazio Batzarra	
Viloriako Administrazio Batzarra	
Añanako Kuadrilla	
Arabako Foru Aldundiko Mendi Zerbitzua	
Arabako Foru Aldundiko Museo eta Arkeologia Zerbitzua	X
Arabako Foru Aldundiko Ingurumen Kalitatearen Zerbitzua	X
Arabako Foru Aldundiko Historia eta Arkitektura Ondarearen Zerbitzua	X
Arabako Foru Aldundiko Nekazaritza Zuzendaritza	X

Jasotako erantzunen laburpena zerbitzu tekniko honek 2019ko azaroaren 6an egindako irismeneko dokumentuan dago garatuta. Gainera, alegazio edo oharren kopia osoa Ingurumen Jasangarritasunaren Zerbitzuaren 19/104 espedientean eta hemen kontsulta daiteke: <https://irekia.araba.eus/es/-/19-104-salinas-de-anana-pro->.

#### **4. Kontsultak eta ingurumen inpaktuaren azterketaren irismenaren zehaztapena igortzea. Arabako Foru Aldundiko ingurumen organoaren aurretiazko diseinu baldintzak**

Ingurumen Jasangarritasunaren Zerbitzuaren 2019ko azaroaren 6ko txostenaren bidez, aurrez egindako kontsultak helarazi zitzaizkion sustatzaileari, proiektuaren eta ingurumen inpaktuaren azterketaren definizioan kontuan har zitzan. Era berean, txosten honen bidez, ingurune fisiko-biologikoaren gaineko inpaktu garrantzitsuenen balorazioa egiten da, eta baloratzen da sustatzaileak proposatutako irtenbideetan ez dela inpaktu kritikorik sortzen, baina txostenean deskribatzen dira zuzendu eta/edo minimizatu beharko diren inpaktu garrantzitsuak honako hauen gainean: geologia, azaleko hidrrologia, naturgune babestuak, paisaia, landaredia, basafauna, kultura ondarea eta Arabako Lurralde Historikoko ibilbide berdeen sarea.

Arabako Foru Aldundiaren ingurumen organoaren txostenean aztertu ziren proiektuaren eraginak jasan ditzakeen eremuaren ingurumen balioak eta merezimenduak, eta beste alderdi batzuen artean ingurumen eraginak analizatu ziren, eta ingurumen inpaktuaren azterketan xehetasunez aztertu beharreko alderdiak jaso ziren eta kontuan hartu beharreko zenbait ohar gehitu ziren:

- Interes bereziko tokien deskribapen sakona, eta, bereziki, proiektuaren aukerak eragin diezaieketen eremu zehatzena.

- Añanako Diapiroko Biotopo Babestuaren deskribapen xehatua, maiatzaren 31ko 85/2016 Dekretuaren bidez izendatua. Diapiro horren barruan daude Gesaltza Añanako gatz larrainak, Arreo-Caicedo Yusoko aintzira eta lurpeko sistema hidraulikoa osatzen duten inguruko espazio eta mendi guztiak, lanek eragina izan dezaketen eremuetan, kontuan hartuta A-2622 errepideak eta proiektuak, aztertutako aukera guztietan, diapiroa ibaia iparretik zeharkatzen duela, eta baztertu egin behar da Tejerako mendateko lubakiak eta indusketak egitean ez dela kalterik sortzen lurpeko uretan, eta ziurtatu behar da ez zaiela eragiten Padulgo eremuaren eta Gesaltza Añanako eremuaren arteko barne loturei, ez eta horien eta Arreoko aintziraren arteko ere. Era berean, ingurumen inpaktuaren azterketak adierazten zuen xehetasunez baloratu behar zituela balio geologikoen gaineko balizko eraginak Interes Geologikoko Leku gisa eraturako Añanako Diapiroaren barruan, "Euskal Autonomia Erkidegoko 2020rako Geodibertsitate Estrategia" ri jarraiki.

- Caicedo Yuso eta Arreoko aintzira KBEan (ES2110007) zuzeneko inpaktu nabarmenik gertatzen ez bada ere (85/2016 Dekretuaren II. eranskina), KBEaren beraren araudia aztertzeke eta betetzeko eskatzen zen, zeharkako eragin esanguratsurik ere ez dela gertatzen baztertzeko.

- Kultura ondarearen gaineko eraginari dagokionez, adierazi zen ingurumen inpaktuaren azterketan sakon aztertu behar zirela inbentariatutako edo/eta katalogatutako kultura ondareko elementuetan izandako eraginak, eta Arabako Foru Aldundiaren arloan eskumena duen organoak horri dagokionez ezarritakoa bete behar zela; izan ere, Gatz Harana monumentu historiko-artistiko nazional izendatuta dago, eta, bestalde, kultura ondasun gisa kalifikatuta dago, monumentu multzo kategoriarekin -"Añanako Gatz Haraneko (Araba) Paisaia Kulturala"-, martxoaren 26ko 185/2013 Dekretuaren bidez.

- Aukerak hautatzeko eta eraikuntza proiektua zehazteko prozesuan paisaia funtsezko elementutzat hartzearen garrantziaz informatu zen, eta paisaian integratzeko neurri egokiak hartu ziren, gatz larrainak eta ondoko eremu bat honela baitago katalogatuta: "Paisaia berezia: Gesaltza Añana (35 kodea)". Tejerako mendatearen inguruak baso autoktono heldu eta ondo kontserbatuak ditu, oso eremu jenderik gabea da eta kalitate handiko mendiko paisaia izanik. Hori dela eta, honela katalogatu da: "Paisaia bikaina: "Paisaia bikaina: Basquiñuelas-Padul (3. kodea)".

- Biotopo babestuaren eremuan, hasierako dokumentuan adierazten den bezala, batasunaren intereseko habitatak daude, eta haien hedaduragatik eta landarediaren heldutasun mailagatik nabarmentzen da erkametz basoen eta beste erkamezti batzuen gaineko eragina (bereziki, ametz arruntaren gainekoa); izan ere, baso horiek elkarrekin eta pinu basatiarekin nahasten dira Tejerako gainari dagokion eremuan.

- Garrantzi handikoa da diapiroko hainbat eremutan oso espezie botaniko bereziak egotea, iturburu gatzdunari edo igeltsu eremuak lotuak, eta flora espezie katalogatuei eta oso bereziei eragitea saihestu behar da.

- Hidrologiaren ikuspegitik, aztertzen ari garen kasuan garrantzi handia hartzen du lurpeko hidrologiak eta hidrogeologiak, eta ahalik eta zehatzen deskribatu beharko da, diapiroko eremua barruan planteatzen diren indusketa prozesuetan eta plataforma berri bat zabaltzekoetan eragin nabarmenik ez dagoela bermatzeko. Gainazaleko hidrologiari dagokionez, ingurumen inpaktuaren azterketan deskribatu behar dira, halaber, eragina izan dezaketean ibaiadarren sarearekiko gurutzagune guztiak, bai Baias ibaiaren isurialdean, bai Omecillo ibaiarenean.

- Nekazaritzaren gaineko eraginaren ikuspegitik, Euskal Autonomia Erkidegoko nekazaritza eta basozaintzako arloko lurralde planari erreparatu beharko zaio (177/2014 Dekretua, irailaren 16koa, zeinak behin betiko onartzen baitu Euskal Autonomia Erkidegoko Nekazaritza eta Basozaintzako Lurralde Plan Sektoriala), eta landatutako lurren okupazioak, ureztatzeko eroanbideak eta erre-gistratutako bideak zehaztu beharko dira, eta prebentzio eta zuzenketa neurri egokiak hartu.

- Bestalde, hasierako dokumentuan bertan egoki jaso da proiektuaren eragin eremuan dauden fauna espezieen diagnostikoa. Ingurunean dagoen ingurune aniztasunak (zuhaitza basoak, zuhaixka basoak, belar laboreak, ur inguruneak) eta ingurune horiek duten natura balio handiak ugartzunen, anfibioen, narrastien eta hegaztien fauna espezie ugari egotea errazten dute. Proiektuaren ezaugarri bereziak kontuan hartuta, faunaren gaineko eragina izango da ingurumenean garrantzi handiena izango duen alderdietako bat, bereziki Tejerako mendatearen inguruan, eta ingurumen inpaktuaren azterketak xehetasun handiz aztertu beharko ditu.

- Konektagarritasun ekologikoari dagokionez, Arabako probintzia osoa "Kantauriko mendikatearen eta Pirinioen arteko lotura-eremua" edo "euskal atalasea" deritzon eremu baten barruan dago. Eremu horrek Kantauriko mendikatea eta Pirinioak lotzen ditu, eta Kantauritik Mendebaldeko Alpeetara, Pirinioetatik eta Frantziako Erdialdeko Mendigunetik igarotzen den mendi igarobide handiaren ekimenaren parte da. Bioeskualeko eskala txikiagoan, Arabako lurraldea ekotono handitzat har daiteke, Araban dauden hiru eskualde naturalek osatua: atlantikoak, trantsiziokoak eta mediterraneoak, gutxi gorabehera paraleloan jarriak, iparraldetik hegoaldera.

Ekotonoen kokapen geografikoak justifikatu egiten du iparraldetik hegoalderako norabidean konektagarritasun ekologikoaren kontserbazioa bermatzeko beharra, horrela espezieak eta komunitateak norabide horretan lekualdatzea ahalbidetuz. Euskal Autonomia Erkidegoan, Igarobide Ekologikoen Sarearen diseinuaren oinarria konektatu beharreko "gune" eremuak hautatzea da. Hori dela eta, proposamen honek Arreo-Caicedo Yusoko aintziraren ingurunea gune area gisa sailkatzen du, eta diapiroko ekialdeko eremuak, hobeto kontserbatutako landaredi autoktonoa dutenak, lotura eremu eta lotura igarobide gisa, antolatutako eremuaren gainerakoa moteltze eremutzat hartuta. Arabako Lurralde Historikoko Konektagarritasun ekologiko eta paisajistikoko estrategian, Añanako diapiro osoa kategoriari dagokion Naturagune Babestutzat hartzen da. Proiektuaren eta konektagarritasun ekologikoaren arteko bateragarritasuna bermatzea da, zalantzarik gabe, ingurumenaren aldetik garrantzi handiena hartzen duen alderdietako bat, eta, beraz, ingurumen inpaktuaren azterketak xehetasunez aztertu behar du. Horri dagokionez, kontuan hartu behar da proiektuak, Tejerako mendateko goiko aldetik doan zatian, proposatutako trazadura aldaketekin eta baso eremu horren ezaugarriengatik, hesi efektu nabarmena sortuko duela, eta hori arreta handiz aztertu behar dela, eta, ondorioz, iragazkortasun ekologikoaren gaineko eragin kaltegarriak minimizatuko dituzten neurri zuzentzaileak hartu behar direla.

- Azkenik, proiektuaren eragin eremuko ibilbide berdeei dagokienez, eragina izan dezakeen ingurunean daude, gaur egun, honako hauek: "GR-1 Ibilbide historikoa" eta "IV-21 Gesaltza Añana, Caicedo-Yusoko aintzira eta Arreo eta Peña la Uñako ibilbide berdeak". Era berean, planifikatutako "IV-21 Pobes-Gesaltza Añana" ibilbidea ere kaltetuko luke proiektuak, eta, beraz, ingurumen inpaktuaren azterketak aztertu beharko ditu ibilbide berdeetan izan ditzakeen eraginak eta horiek lehengoratzea. Proiektuaren eraginaren ondorioz beste nekazaritza bide edo baso pista batzuk birjartzea ere ingurumen inpaktuaren azterketan aztertu beharko da, birjartzeek ekar ditzaketen ingurumen inpaktuak kontuan hartuta.

- Gainera, irismeneko dokumentuak modu zehatzagoan definitzen ditu ingurumen inpaktuaren azterketak garatu beharko dituen hainbat ohar garrantzitsu, hala nola:

- Ingurumen inpaktuaren azterketak baztertu egin beharko du Tejerako mendateko lubakiak eta hondeaketak egitean lurpeko uretan ondorio kaltegarriak eragiten direnik, eta ziurtatu beharko du ez diela eragiten Padulgo eremuaren eta Gesaltza Añanako eremuaren arteko barne loturei, ez eta horien eta Arreoko lakuaren arteko ere.

- Ingurumen inpaktuaren azterketak proiektuak eragin eremuan dauden ur aprobetxamenduetan izan ditzakeen eraginak aztertu beharko ditu. Horien artean, iturburu gaziak dira garrantzitsuenak, bai uren kalitatearen gaineko inpaktuengatik, bai emarien gaineko inpaktuengatik. Ingurumen inpaktuaren azterketak, geologiari eta hidrogeologiari buruzko ataletan, arretaz aztertu beharko du gai hori, eta behar diren neurriak hartu beharko ditu biotopoaren eremu baliotsuenei modu esanguratsuan eragiten ez zaiela bermatzeko.

- Argi dago proiektuak eragin esanguratsua izan dezakeela konektagarritasun ekologikoan, diapiroko eremuan ez ezik, non Tejerako gaineko basoko igarobidearen presentzia nabarmentzen baita eta hainbat fauna espezieren iparretik hegorako joan-etorri etengabeak hartzen baititu, baita biotopoaren eremuaren eta Natura 2000 Sareko espazioen eta inguruko natura balio handiko eremuen artean ere. Uste da oso garrantzitsua dela Tejerako gaina iragazkor bihurtzea; izan ere, batez ere, Natura 2000 Sareko guneetako gune eremuen (Arkamu-Gibillo-Arrastaria KBEa, Caicedo Yuso Arreoko aintzira KBEa eta Valderejo-Sobrón-Árcenako mendilerroa KBEa) eta Añanako Diapiroko biotopo babestuaren barruko espazioen arteko pasagune orokorra da.

Horregatik guztiagatik, proiektuak konektiagarritasun ekologikoan izango duen eragin nabarmenaren alderdi hori zehatz-mehatz aztertu beharko du ingurumen inpaktuaren azterketak, eta, hautaturiko aukera ez ezik, hartu beharreko neurri zuzentzaileak ere behar bezala justifikatu beharko dira. Neurri horien artean, ingurumen inpaktuaren azterketan arretaz aztertu beharko litzateke faunaren gaineko pasabide edo ekobide bat egiteko aukera, lotutako igarobide biologiko batekin, haren eraginkortasuna bermatze aldera.

– Aipatzekoa da garrantzitsua dela basoko habitatak okupatzeagatik edo nabarmen eraldatzeagatik konpentsaziorik egin daitekeen aztertzea, Biotopo Babestuko basoko zuhaitz espezieak landatzea aurreikusiz basoa soilten den eremuetan. Ildo beretik, ekologia eta paisaia lehengoratzeke jarduketak aztertuko dira egungo trazadura aldatu ondoren erabiliko ez diren edo erabilerarik gabe geratuko diren errepide zatietan.

– Horrelako obra batzuen berezko paisaia eraginak nabariak izango lirateke, eta inpaktu gehienak eraikuntza fasean pilatuko lirateke, nahiz eta azpiegitura erabiltzeko ondorengo faseetan paisaia inpaktu batzuek iraungo luketen. Beraz, ingurumen ondorio paisajistiko horiek minimizatzeke egoki diren ingurumen integrazioko neurri guztiak ezartzeko galdatuko da. Paisaia dela eta, ingurumen inpaktuaren azterketak eta eraikuntza proiektuak berak aurreikusi beharko dute erabiltzen ez diren errepide zatien ekologia eta paisaia lehengoratzea.

– Kultura ondarearen gaineko eraginak esanguratsuak izan daitezke, eta, horregatik, ingurumen inpaktuaren azterketa idaztean, xehetasunez aztertuko dira aukera bakoitzaren eraginak, banaka. Análisi horrek eta hartu beharreko konponbideek kontuan hartu beharko dute kultura ondarearen arloan eskumena duten organoek horretarako ezartzen dutena.

• Azkenik, ingurumen inpaktuaren azterketa behar bezala egiteko, ingurumen inpaktuaren azterketak jasoko duen gutxieneko informaziora egokitzeaz gain, Ingurumen-ebaluazioari buruzko abenduaren 9ko 21/2013 Legearen 35. artikuluan eta VI. eranskinean jasotakoari jarraikiz, honako alderdi hauek hartu beharko lirateke kontuan:

– Ingurumen ebaluazio arruntaren prozeduraren kontsulta fasean jasotako alegazioak, batez ere “balio agrologiko handiko” lurzoruei, kultura eta arkeologia ondareari, proiektuaren eremuan kutsagarriak izan daitezkeen jarduerak historikoki jasan dituzten lurzatiei eta, azkenik, hornidura eta saneamendu sareei dagokienez.

– 2019ko azaroaren 6an emandako irismen dokumentuaren 4., 5. eta 6. apartatuetan jasotako oharra eta jarraibideak.

### 5. Proiektuari eta ingurumen inpaktuaren azterketari buruzko jendaurreko informazio eta kontsulta fasea

Arabako Foru Aldundiaren Ingurumen eta Hirigintza Sailaren 2022ko ekainaren 8an ALHAOn argitaratutako iragarkiaren bidez jendaurrean jarri ziren agiri hauek:

- “Tejerako mendatearen eta Gesaltza Añanako saihesbidearen tartean, 22,90 p.k.tik 30,50 p.k.ra bitartean, A-2622 errepidea egokitzeko informazio azterlana” onartzeko dokumentua. DAIRek idatzia.
- Ingurumen inpaktuaren azterketa (2021eko martxoa). DAIRek idatzia.

Jendaurrean jartzearekin batera, eraginpeko administrazio publikoei eta interesdunei kontsultatu zitzaizen berriro, eta jarraian daude erantzun zuten sektore administrazioak:

URA Uraren Euskal Agentzia	X
Eusko Jaurlaritzako Kultura Ondarearen Zuzendaritza	X
Eusko Jaurlaritzaren Natura Ondare eta Klima Aldaketa Zuzendaritza	X
Eusko Jaurlaritzako Ingurumen Administrazioaren Zuzendaritza	
Naturaren Arabako Institutua	
Ekologistak Martxan Araba	
Natura Babesteko eta Ikertzeko Arabako Taldea (GADEN)	
Eguzki talde ekologista	
Hontza	
Gaia elkarte	
Gasteiz Zero Zabor	
Mendizale Federazioa. Ingurumen Atala	
UAGA	

IHOBE Ingurumen Jarduketarako Sozietate Publikoa	
Arabako Kontzejuen Elkarte	
SEO BirdLife	
Añanako Udala	
Erriberagoitiko Udala	X
Padulgo Administrazio Batzarra	
Viloriako Administrazio Batzarra	X
Añanako Kuadrilla	X
Arabako Foru Aldundiko Mendi Zerbitzua	
Arabako Foru Aldundiko Museo eta Arkeologia Zerbitzua	X
Arabako Foru Aldundiko Ingurumen Kalitatearen Zerbitzua	
Arabako Foru Aldundiko Natura Ondarearen Zerbitzua	X
Arabako Foru Aldundiko Historia eta Arkitektura Ondarearen Zerbitzua	X
Arabako Foru Aldundiko Nekazaritza Zuzendaritza	

Ondoren, egindako kontsultei erantzunez jasotako txostenen laburpena jaso dugu (txostenen kopia osoak Arabako Foru Aldundiaren Ingurumen Jasangarritasunaren Zerbitzuaren 19-104 espedientean daude):

- Añanako Kuadrillak, alegazio idazkian, aukera guztiak errepasatu ditu, eta eragin esanguratsuenetako batzuk deskribatu ditu, labor. Txostena amaitzeko, hainbat ondorio edo ohar egin ditu:

- Egokitzen jotzen du ingurumen inpaktuaren azterketan istripu larrien edo hondamendien aurreko kalteberatasuna jasoko duen atal bat sartzea.

- Proiektuan aplikatu daitezkeen erreferentzia bibliografikoak eta arauak azterketan sartzea.

- Egokitzen jotzen du landaredia lehengoratzeko proiektu bat sartzea.

- Ingurumen inpaktuaren adierazpena egiteko, beharrezkotzat jotzen du nekazaritza gaietan eskumena duen foru organoak aldeko txostena ematea, proiektuak “balio agrologiko handiko” kalifikazioa jasotako lurzoruetan duen eraginaren ondorioz.

- Ingurumen inpaktuaren adierazpena egiteko, beharrezkotzat jotzen du kultura ondarearen arloan eskumena duten organoen aldeko txostena izatea.

Amaitzeko, uste du proposatutako ingurumena zaintzeko planak bermatu egin beharko duela ingurumen inpaktuaren azterketan jasotako prebentzio eta zuzenketa neurriak betetzen direla, bai eta ingurumen inpaktuen balorazioa egiaztatzen dela ere.

- Arabako Foru Aldundiko Museo eta Arkeologia Zerbitzuak jakinarazi du A-2622 errepidea, 22,90 k.ptik 30,50 k.pra bitartean, egokitzeko aztertu diren aukerak eragin arkeologikoa dutela Tejerako mendatearen zatian (A1, A2 eta B) eta Gesaltza Añanako saihebidetan (VN1 eta VN2). Adierazi duenez, hautatutako aukerak A2 aukera eta iparra 1 saihebidetara izan direnez, onartzen direnean eta obrak hasi aurretik, esku hartze arkeologikoa egin beharko da, balioespen zundaketak eginez. Zundaketek aztarna garrantzitsuak azalera baliatuz, jarduketa indusketa arkeologikora ere heda liteke. Adierazi du, gainera, obrak egiten diren bitartean, horien kontrol arkeologikoa ere egin beharko dela.

- Eusko Jaurlaritzako Natura Ondare eta Klima Aldaketa Zuzendaritzak bere txostenean nabarmendu du Arabako Foru Aldundiak ahalegin handia egin duela bide trazadura hobetzeko maila guztietarako irtenbide egokiena zehazteko aukerak aztertzeke. Ingurumen inpaktuaren azterketaren edukiak nabarmentzen ditu aztertutako aukera bakoitzerako, baina zenbait datu eta/edo puntu berrikusi eta/edo indartu behar direla adierazi du, hala nola:

- Teknikari adituek egin beharreko botanika eta faunari buruzko analisiari dagokionez, beharrezkotzat jotzen du proiektua gauzatu aurretik landa kanpaina eguneratuago berriak planteatzea.

• Txostenaren muina den azterlanean jasotako jarduketak Añanako Diapiroko Biotopo Babestuan aplikatu beharreko araudiarekin (Caicedo Yuso eta Arreoko aintzira (ES2110007) Kontserbazio Berziko Eremu izendatu eta Añanako Diapiroko Biotopo Babestua deklaratu duen maiatzaren 31ko 85/2016 Dekretuak izendatu zuen horrela) bateragarriak izan daitezkeen argitzeko eskatzen du.

• Eusko Jaurlaritzako Natura Ondare eta Klima Aldaketa Zuzendaritzaren iritziz, landarediaren gaineko eraginak larritzat kalifikatu behar dira; izan ere, hautatutako aukerek (A2 Tejerako mendatean eta VN1 Gesaltza Añanan) eragin nabarmenak izango dituzte Batasunaren intereseko habitatetan, bai larreetan, bai zuhaitzetan. Konpentsazio neurriak sartzeko beharra ere adierazten du, jada ezarrita dauden prebentzio eta zuzenketa neurriez gain. Xehetasun maila handiagoa eskatu du lehengoratzeko jarduketak zehazterakoan, eta adierazi du beharrezkoa dela paisaia eta ingurumena lehengoratzeko proiektu bat idaztea eta egikaritze proiektuarekin batera onartzea.

• Uste du Tejerako gaineko konektagarritasun ekologikoari ahalik eta kalte gutxien eragiteko proposatutako neurria, funtzio anitzeko gaineko pasabide bat eraikitzean oinarritua, egokia dela, eta diseinatzerakoan kontuan hartu beharreko funtsezko irizpide batzuk adierazten ditu:

– Nekazaritzako bidearen ezinbesteko gutxieneko zabalera murriztea. Ahal den neurrian, naturalizatuta egon beharko du (ez dira onargarriztat jotzen irtenbide asfaltatuak), eta, ahal dela, igarobidearen ertzean kokatu beharko litzateke, landareztatutako igarobide ekologikoaren zabalera handiagoa izan dadin.

– Faunarentzat erakargarriak diren gunek ezartzea funtzio anitzeko pasabidearen bi aldeetan, hala nola hezegune txikiak, ingurune faunak pasabide horretara egiten duen bidea errazteko.

– Hesia errepedierantz, errepedetik gertuen dagoen eremuan, gunehorietan harrapatzeak saihesteko.

– Funtzio anitzeko goiko pasabidearen diseinua Arabako Foru Aldundiko Natura Ondare eta Ingurumen Jasangarritasun Zerbitzuekin koordinatuta definitu behar da, bide proiektua onartu aurretik.

• Eusko Jaurlaritzako Kultura Ondarearen Zuzendaritzak bere txostenean adierazten duenez, Añanako udal mugarteko jarduketa eremuan hauek aplikatu behar dira: martxoaren 26ko 185/2013 Dekretua, Añanako Gatz Haraneko (Araba) kultura-paisaia kultura-ondasun, monumentu-multzozko izendapenaz, kalifikatzeko dena (EHAA, 70. zk., 2013ko apirilaren 12), eta hura aldatzen duen irailaren 10eko 140/2019 Dekretua (EHAA, 177. zk., 2019ko irailaren 18). Adierazi duenez, saihezbideak ondare arkitektonikoari eragiten ez dion arren, eragin egiten die elementu arkeologiko hauei:

- 1. San Andres giza kokagunea. Kalifikazioa. 2. maila. Saihezbideak zeharkatzen du.
- 22. San Andres ermita. Kalifikazioa. 3. maila. San Andres giza kokagunearen barruan dago.
- 44. Fontes herrixka. Kalifikazioa. 3. maila. Saihezbideak zeharkatzen du.
- 43. Villacones herrixka. Kalifikazioa. 3. maila. Saihezbideak iparraldeko muturra ukitzen du.

Txostenak gogorarazten du eremu arkeologiko eta paleontologikoak babesteko araubide orokorraren arabera, eragiten dien edozein jarduerak Arabako Foru Aldundiaren baimena beharko duela. Horretarako, aurretik azterlan eta/edo proiektu arkeologiko bat egingo da. San Andres giza kokagunerako ezarritako babes araubide orokor hori ikusita (2. maila), txostenak beharrezkotzat jotzen du eremu horretatik igarotzen den errepediaren behin betiko trazadura ezarri aurretik arkeologia proiektua egitea, geratzen diren hondakin garrantzitsuak in situ kontserbatuko direla bermatzeko.

Erriberagoitiko udalerriri dagokionez, txostenak adierazten du proiektuak honako elementu hauei eragiten diela, zeharkatzen dituelako edo gertu daudelako:

Arkeologia.

- 181. Teileria zaharra.
- 182. Teileria berria.
- 183. Arbiganoko errota.

Euskal Autonomia Erkidegoko euskal kultura ondarearen zentroaren datu basean ustezko zona arkeologikoa izateko proposamena dute. Horrenbestez, gomendatzen da Euskal Kultura Ondareari buruzko 6/2019 Legearen 65. artikulua aplikatzea.

Arkitektura.

- 122. Igeltsutegi zubia.

Babes bereziko/ertaineko proposamena dute lehen aipatutako datu basean. Ingurumen inpaktuaren azterketan zehazten da proiektuak ez duela eraginik elementuan.

Errepidetik gertu dauden beste elementu batzuk:

- 47. Piquillosko igeltsu hobia.
- 47.1. Arduradunaren etxebizitza.
- 47.2. Langileen etxea.
- 47.2. Langileen etxea.
- 65. Padulgo etxea.

Tokiko babeserako proposamen bat dute aipatutako datu basean. Elementu horietan proiektuaren eragin kaltegarriak saihestea gomendatzen du.

- Viloriako Administrazio Batzarrak adierazi du beharrezkoa dela bideetarako sarbidea egi-tea eta Tejerako gainean daudenei jarraipena ematea, eta Vitoria herriguneko bidegurutzerako sarrera osatzea.

- Arabako Foru Aldundiko Historia eta Arkitektura Ondarearen Zerbitzuak adierazi du, espedienteaz aztertu ondoren, desegokitzen jotzen dituela Gesaltza Añanako saihesbiderako proposatutako aukerak, Añanako Gatz Haraneko kultura paisaian duten eragina dela eta.

- Arabako Arkeologia Institutuak, bidalitako idazkian, kezka agertu du Desilla/San Andres herrixkan izan ditzakeen inpaktuengatik, Añanako ustezko zona arkeologikoen inbentarioan 1. zenbakiarekin ageri baita. Ustezko zona arkeologikoan eraginik izanez gero, tokiaren dokumentazio egokia bermatuko duten eraikuntza aurreko arkeologia lanak aurreikusteko eskatu dute; halaber, interesgarria litzateke partida ekonomiko nahikoak aurreikustea hautemandako balizko hondakinen azterketa zehatza egiteko eta lortutako emaitzen zabalkunde publiko eta zientifikorako beste partida batzuk aurreikustea.

- URA Uraren Euskal Agentziak honako oharra adierazi ditu txostenean:

- Oso egokitzen jotzen du Menchón erreka bidegurutzeari ekiteko zubibidearen aukera "kaxoi" bidezko aukeraren aurrean.

- Justifikatu egin beharko da saihesbideko soberakinen biltegiak ez diela eragingo 1 erre-pidea, 2 erre-pidea eta 3 erre-pidea izeneko ur hartuneei, eta, hala badagokio, gerta litezkeen aldaketak babesteko edo lehengoratzeko neurriak zehaztu beharko dira. Erakundearen arabera, puntu horiek egungo erre-pidearen ondoan daude, eta soberakinen biltegia baino beherago daude, horietatik 200 metro baino gutxiagora.

- Gogorarazi du, uren arloan indarrean dagoen araudiaren arabera, jabari horretan, haren zortasun eremuetan (5 metro) eta polizia eremuetan (100 metro) egiten den jarduketa iraunkor edo aldi baterako orok, bai eta hondakin urak lursailera edo ibilgu publikoetara isurtzeko ere, Ebroko Konfederazio Hidrografikoaren nahitaezko obra baimena beharko duela, eta baimen hori Uraren Euskal Agentzian izapidetu beharko dela.

Txostena amaitzeko adierazten duenez, ondoren proiektu mailan garatzeko azkenean aukuratu diren irtenbideak ere (igarobiderako A2 aukera eta saihebidetaren VN1 aukera) onuragarri izaten dira, proiektuaren eremuan ingurune hidrikoan eragin txikiagoa dutelako.

- Ebroko Konfederazio Hidrografikoak bere txostenean laburbiltzen ditu aurreikus daitezkeen eraginak minimizatzeko neurrietako batzuk. Ondorioztatzen du, ingurumenaren ikuspegitik nahiz Ebroko Konfederazio Hidrografikoak esleituta dituen funtzioen ikuspegitik, "Añanako eta Erriberagoitiko udal-mugarteetan (Araba) A-2622 errepidea Tejerako mendatean eta Gesaltza Añanako saihebidetan, 22,90 k.ptik 30,50 k.pra, egokitzeko" aukeren azterlanaren dokumentazioa aztertu ondoren, inpaktuak minimizatzeko neurri prebentibo eta zuzentzaileak aurreikusten direla, ingurumena zaintzeko programarekin batera, eta eraginak bateragarritzat jotzen direla sistema hidrikoari dagokionez, aurkeztutako ingurumen dokumentuan jasotako neurriak betetzen badira, bai eta jarduketa eremuko ingurune hidrikoa babesteko beharrezkoak diren neurri guztiak gauzatu ere, lurrazalekoak zein lurpekoak, kutsadura edo degradazioa saihestuz, bereziki Menchón sakanarena -izenik gabeko amildegi bat, urak Omecillo erreka eta Añana erreka isurtzen dituen-, bai eta hari lotutako landaredia eta faunarena ere, zonako dinamika hidrologikoa nabarmen aldatuko ez dela bermatuz eta une oro lurrazaleko eta lurpeko uren kalitatea ziurtatuz.

Era berean, adierazten du obra fasean kontu handiz ibili behar dela inguruko ur ibilguetan eraginik ez izateko, eta arreta berezia jarri behar dela jariatze urarekin eta sare hidrologikora soslido esekiak eramatearekin, hidrokarburoak edo bestelako substantzia kutsatzaileak isurtzeagatik ustekabeko kutsadurarik gerta ez dadin.

Azkenik, lanak planifikatu behar direla adierazten da, eragindako lurak lehengoratzeko eta urak behar bezala drainatzeko.

- Erriberagoitiko Udalak honako ohar hauek egin ditu txostenean:

- A-2622 errepidearen trazadura lurzoru urbanizaezinean dago, 5. zonan - trantsizioko paisaia babesteko eremua eta bide komunikazioak babesteko eremua -, VII. - Lurzoru urbanizaezineko hirigintza arauak tituluko 136. artikulua arabera.

- Padulgo Benten eremuan, errepideak ur hornidurako zerbitzuei eragiten die (6. poligonoko 1781, 1782, 1815 eta 372 katastroko erreferentziak dituzten lurzatiak) eta saneamenduko zerbitzuei (6. poligonoko 1781 eta 1782 katastroko erreferentziak dituzten lurzatiak eta 5. poligonoko 213 erreferentziako lurzatia).

- Padulgo Igeltsutegietako eraikinen eremuan, adierazten du igeltsu fabrika ez dagoela Euskal Autonomia Erkidegoko Euskal Kultura Ondarearen erregistroan sartuta, eta, beraz, ez dira aplikagarriak Euskal Kultura Ondareari buruzko 6/2019 Legearen 51. artikuluan eta 306/1998 Dekretuan aurrian jotzeko eta desafektatzeko aurreikusitako prozedurak, babes bereziko edo ertaineko kultura ondasun izendatutako ondasunentzat bakarrik.

- Zenbait instalaziok, hala nola kiskaltzeko labeek, interes handia dute, eta arau subsidiarioetan 47 zenbakiarekin udal mailan babestua izateko proposatutako ondasun higiezin gisa daude inbentariatuta.

- Padulgo Igeltsutegia ez da oinarrizko babesa duen kultura ondasuntzat hartzen; izan ere, 6/2019 Legearen 8.1.c) artikulua arabera, Euskal Autonomia Erkidegoko oinarrizko babesa duten kultura ondasunen erregistroan sartuta dauden udal katalogoetako ondasunen identifikazioa erregelamendu bidez garatu gabe dago.

- Eraikina eraitsiz gero (Padulgo Igeltsutegiak), aldez aurretik Eusko Jaurlaritzako zerbitzu teknikoek kultura txostena eskatu beharko da, udal babesa duen ondasun bat baztertzeko katalogoa aldatzeko, 2/2006 Legearen 100. artikulua aplikatuz.

- Arabako Foru Aldundiko Natura Ondarearen Zerbitzuak jarduketa eremuko ingurumen merezimenduak garatzen ditu txostenean, bai eta zerbitzuaren eskumeneren esparruan izandako eraginen eta inpaktuen balorazioa ere. Gainera, proiektatutako jarduketan ingurumen ondorioak minimizatzeko hartu beharreko hainbat neurri ezartzen ditu, besteak beste:

- Zuhaitzetan edo basoetan obraren aldi baterako eta/edo behin betiko eremua ahalik eta txikiena izango da.

- Informazio azterlanaren arabera obrako instalazio osagarriek aldi baterako okupatuko dituzten eremu degradatuak baliozko flora autoktonoko komunitateak hazten ez diren eremuetan kokatu beharko dira. Eremu horiek zehaztu ondoren, Natura Ondarearen Zerbitzuari jakinaraziko zaizkio, ebaluatu ditzan. Berariaz debekatuta dago materialak metatzea eremu sentikorrei edota habitat babestuei eragin diezaieketen lekuetan, hala nola eremu higroturbosoetan, ur ibilguetan, heskai bizietan, harri lehorreko hormetan, eta abarretan.

- Obraren okupazio eremua zuinkatu ondoren, moztu beharreko baso masa berrikusiko da. Horretarako, Arabako Foru Aldundiko Mendi Zerbitzuaren zaintza egongo da.

- Markaketa eta ondorengo mozketak abuztutik otsailera bitartean egingo da, orduan faunaren gaineko eragina txikiagoa izango baita. Basafaunaren aleren bat aurkituz gero, fauna berronertzeko zentrorra eramango da, eta, horretarako, beharrezkoa izango da aldez aurretik abisatzea eta langileek adierazitako jarraibideei jaramon egitea (Martiodako harremanetarako telefonoa: 945 148525).

- Zuhaitz interesgarrietatik hurbil dauden enborra, zangak eta zuloak (duten tamaina, luzera edo paisaia edo kultura balioa dela eta) abendutik otsailaren erdialdera irekiko dira (izerdi geldian), orbaiztailea aplikatu ondoren sustraietan sortutako zauriak errazago sendatzeko.

- Saihestu egingo da oin urtetsuak eta tamaina handikoak moztea (*Quercus robur*, *Quercus fajinea*, *Quercus pyrenaica*, *Quercus ilex*...), obraren okupazio eremuarekin (aldi baterakoa edo iraunkorra izan) muga egiten dutenak, betiere bide segurtasunak horretarako aukera ematen badu.

- Konpentsazio neurri gisa, habitat degradatuak lehengoratzeko ekintzak egiteko eskatzen zaio sustatzaileari, habitat naturaletan aldi baterako eta behin betiko okupazioak eragindako azalera, 1:2 azalera (1 kaltetua leheneratua). Leheneratze ekintza horiek egin aurretik, leheneratze proiektu bat egin beharko da, eta Natura Ondarearen Zerbitzuak onartu beharko du. Proiektu hori obraren behin betiko eraikuntza proiektuaren parte izango da, eta eraikuntza proiektu berari erantsitako aurrekontua izango du. Zehazki, zerbitzuak proposatzen du neurri osagarri horiek Añanako Diapiroko Naturagune Babestuan eta Caicedo-Yusoko eta Arreoko aintzirako KBE ES2110007 Kontserbazio Bereziko Eremuko Babes Eremu Periferikoan dauden eremu degradatuetan, higatuetan edo interesekoetan gauzatzea.

- Beste aukera bat, neurri osagarri gisa, Añanako Diapiroko Biotopo Babestua eta Caicedo-Yusoko eta Arreoko aintzirako KBE ES2110007 Kontserbazio Bereziko Eremuko Babes Eremu Periferikoa kudeatzeko planean aurreikusitako jarduketa edo neurriren bat gauzatzea izan daiteke. Gauzatze hori obraren behin betiko eraikuntza proiektuaren parte izango da, eta eraikuntza proiektu berari erantsitako aurrekontua izango du.

- Tejerako gainean eraiki beharreko faunaren pasabideak ahalik eta zabalera handiena izango du, MITERDe argitaratutako gidetan jasotako gomendioei jarraituz. Arestian aipatutako leheneratze proiektuak lehengoratzeko/naturalizatzeko neurriak ere jasoko ditu. Magal bateko edo besteko jariatzea bilduko duen putzu bat eraikitzeak aukera, lineako heskaiak landatzea eta fauna goiko pasabidera erakartzen edo bideratzen lagunduko duten beste neurri batzuk aztertuko dira.

- Debekatuta dago bide berriak irekitzea, aldez aurretik basozaintzako organo eskudunari dagokion baimena eskatu gabe. Behar diren materialak garraiatzeko, gaur egun dauden sarbi-deak erabiliko dira.

- Ingurumenaren zaintzak honako zeregin hauek bete beharko ditu komunikazio bide berria ustiatzeko fasean:

- Faunaren pasabideen eraginkortasuna aztertzea: gorotzak eta oinatzak aztertuz eta argazkitranpako kamerak instalatuz. Faunaren pasabideak erabiltzen diren egiaztatuko da. Ahal den guztietan, pasabide bakoitza erabiltzen duen fauna identifikatuko da espezie mailan. Laginketa ahalegina egunero egingo da 3 urtez.

- Harrapaketen eta talken erregistroa: harrapatutako faunaren erregistroak harrapaketak edo talkak gertatzen zaizkien espezieak eta koordinatuak identifikatu beharko ditu. Azterketa hori mota guztietako faunari (lurrekoari eta airekoari) zuzenduta egongo da. Gutxieneko laginketa ahaleginean, gutxienez bi urteko datuak hartu beharko dira kontuan.

- Azterlan biak posta elektronikoz bidaliko zaizkio Zerbitzuari amaitu ondoren, helbide elektronikoko honetara: [biodiversidad@araba.eus](mailto:biodiversidad@araba.eus).

- Kudeaketa egokia eta hondakinen lege esparruaren araberakoa.

- Lanak amaitutakoan, ekitaldiaren eremua garbitzeko kanpaina zorrotza egin beharko da, hondakinak jaso eta hondakindegira baimendu batera eramateko, eta beharrezkoa izanez gero, kudeatzaile baimendun batek jaso beharko ditu hondakinak.

- Behin lanak amaituta, zerbitzuak uste badu intereseko habitatak nabarmen kaltetu direla, beharrezkoa izango da landaredia lehengoratzeko lanak egitea.

Amaitzeko, gogorarazten da egin beharreko jarduketek Añanako Diapiroko Biotopo Babestua Naturagune Babestuari eta Caicedo-Yusoko eta Arreoko aintzirako KBE ES2110007 Kontserbazio Bereziko Eremuko Babes Eremu Periferikoari eragiten dietela. Jarduketek habitaten eta espezieen gainean dituzten ondorioak aztertu eta ebaluatu ondoren, uste dela eragin nabarmenik ez dutela izango espezieen eta habitaten gainean, eta aurreikusitako jarduketak bateragarriak direla kontserbazio helburuekin, bai eta biotopo babestua eta KBEa kudeatzeko jarraibide eta neurriekin ere. Beraz, aldeko txostena ematen du, ezarritako neurriak betetzearen baldintzapean, proiektatutako jarduketek behar dituzten beste baimen batzuk alde batera utzi gabe.

- Erriberagoitiko udal mugarteko 5 poligonoko 364 lurzatiaren titularrak, modu partikularrean, honako hau azaldu du interesdun gisa:

- Errepidea eta bertako lubetak (egiturak, lur erauzketak) igarotzeko beharrezkoa den finkaren zatia baino ez dadila desjabetu. Obrako material soberakinen zabortegirako desjabetze gehigarriak saihestu daitezela

- Gainera, obrako soberakin geldoen zabortegirako ordezkoko beste eremu batzuk ere adierazten ditu.

Informazioa jendaurrean jartzeko eta administrazioei kontsulta egiteko izapidearen barruan, Errepide Zerbitzuak, Bide Azpiegituren Zuzendaritzaren bitartez, ingurumen arloko alegazioei erantzuteko aurkeztutako txostenak helarazi zizkion Ingurumen Jasangarritasunaren Zerbitzuari, ingurumen inpaktuaren adierazpena egiterakoan kontuan har zitzan. Erantzun horiek espedientean jasota daude, eta Ingurumen Jasangarritasunaren Zerbitzuaren 19/104 espedientean kontsulta daitezke.

## 6. Ondorioa. Ingurumen baldintzak

Arabako Foru Aldundiko ingurumen organo honen ustez, "aukeren azterketaren" ingurumen inpaktuaren azterketa teknikoaren ondoren, ingurumen inpaktuaren ebaluazio prozedura behar bezala gauzatu dela. Ingurumen ebaluazioari buruzko abenduaren 9ko 21/2013 Legearen 40. artikuluari jarraituz, jendaurrean jartzeko izapidea zuzen bete da, baita ingurumen inpaktuaren azterketa idaztea ere.

Inpaktuen balorazioak inpaktuen presentzia edo gabezia kuantitatiboki eta kualitatiboki baloratu du eta inpaktuaren izaerari eta tamainari buruzko arrazoiketa xehea egin du. Eragin diezaieketen inguruneko elementuen balorazioa modu doitu eta proportzionatuan egin da, eta uste da ingurumen inpaktuak ebaluatzeko eta ezaugarritzeko erabilitako metodologia zuzena dela eta obrek eragindako inpaktu faktoreak behar bezala hauteman direla proposatutako aukera bakoitzerako.

Proposatutako aukerak mugatu egin dira ebaluazio prozesuaren aurreko faseetan, eta iris-men dokumentuan bertan adierazten zen Tejerako gaineko zatiko C eta D igarobideen aukerak ingurumenaren aldetik onartezintzat jotzen zirela, Añanako Diapiroko Biotopo Babestuan zuten eraginagatik. Gauza bera adierazten zen Gesaltza Añanako saihebidetako hegoa izeneko aukerari dagokionez. Irismen dokumentuaren balorazio horiek kontuan hartu zituen sustatzaileak proiektua definitzeko ondorengo faseetan.

Irismen dokumentuan, eta ingurumen inpaktuaren ebaluazio arruntaren prozeduraren atariko faseetan, Tejerako mendatearen gainean basafaunaren ekobide edo pasabide bat proiektatzearen garrantzia adierazi zen. Funtsezkoa izango da ingurumen organoak proiektuaren zati edo azpiegitura horri buruzko txostena eta aldeko balorazioa egitea. Ekosistemaren ingurunea hobetzeko jarduketak definitu beharko dira, basafaunarentzat pasabidea erabiltzea ahalbidetuko dutenak (ur guneak edo hezegune txikiak egokitzea, zuhaixka heskaiak landatzea fauna birbideratzeko, malda egokiak diseinatzea pasabidea sustatzeko, etab.).

Gainera, aldeko balorazioa egin zaie eraikuntza proiektuan gerora garatzeko hautatu diren aukerei. Proiektu hori izango da, azkenean, lanak gauzatzearekin zerikusia duten alderdi guztiak zehaztuko dituen dokumentua. Hautatutako aukerek eragiten dituzte inpaktu global txikiak ingurunean, ingurumen inpaktuaren azterketan egindako irizpide anitzeko azterketaren arabera. Hauek dira aukerak: Gesaltza Añanako tarterako ipar-1 saihebidetako eta Tejerako mendateko tarterako A-2 aukera.

Obrak egiteko fasean inpaktu handiena Añanako Diapiroko Biotopo Babestuko Naturagune Babestuaren lurrazaleko eta lurpeko hidrologian, habitatetan eta paisaian sor daitekeena izango dela uste da.

Lurrazaleko eta lurpeko hidrologiaren gaineko eraginari dagokionez, beharrezkotzat jotzen da hidrogeologiako eta hidrologia hidraulikako azterlanak egitea, Añanako Diapiroko Biotopo Babestuaren lurrazaleko eta lurrazaleko uretan eraginak baztertzeko eta LIG-116 "Añanako Diapiroa" interes geologikoko lekuan eraginik ez izateko.

Landarearen gaineko inpaktua ere garrantzitsua da; horregatik, beharrezkotzat jotzen da babes eta konpentsazio neurriak ezartzea, Batasunaren intereseko habitatek eta beste zuhaitz masa batzuek hartzen duten azalera galtzen baita.

Paisaiari dagokionez, eta egindako irizpide anitzeko azterketa kontuan hartuta, paisaia inpaktu txikiena eragiten zuten aukerak hautatu dira, batez ere Gesaltza Añanako saihebidetaren zatian; izan ere, lubeta zati baten ordeztatik jarriko da bertan, lur mugimenduak, lurzoruen okupazioa eta hesi efektua murriztuz eta iragazkortasun ekologikoa erraztuz. Gainera, bi tarteetako lur erazketako eta lubetako ezpondetan aplikatuko diren lehengoratzeko neurriak, denborak aurrera egin ahala, erraztu egingo dute obra modu naturalagoan integratzea eragingo zaion inguruneko paisaia osoan.

Era berean, nolabaiteko garrantzia izango du obrak egiten ari diren bitartean sortutako eragozpenek herritarrengan izango duten inpaktuak, eta, neurri txikiagoan, proiektuak eragindako eremuan dagoen kultura ondarean eta faunan (basoko faunan) izango duenak, inpaktuak prebenitzeko eta zuzentzeko neurriak aplikatu ondoren.

Ustiapen fasean ez da ia alderik espero ingurumen eraginetan egungo eta etorkizuneko egoeren artean; hala ere, paisaia inpaktu nabarmena gertatuko da, proiektuaren ingurunean ikusmen kalitatea galduko baita, eta inpaktu hori, denborak aurrera egin ahala, eta lehengoratzeko neurrien arabera (landareztatzea), minimizatu egingo da.

Obrak amaituta, oso eragin positiboa espero da ingurunearen gizarte osagaien, A-2622 errepedearen bide segurtasuna hobetuko baita Tejerako mendatearen eta Gesaltza Añanako saihebidetaren tartean, 22+900 k.ptik 30+500 k.pra. Gaur egun errepedeak Gesaltza Añanako herrian sortzen dituen zaraten eta eragozpenen eragina nabarmen hobetuko da.

Beraz, inpaktuak onargarriak direla uste da, baldin eta ingurumen inpaktuari buruzko adierazpen honetan aipatzen diren neurri babesleak, zuzentzaileak eta/edo integrazio ekologiko-paisajistikoak eta konpentsatzaileak hartzen badira, informazio azterlanean eta ingurumen inpaktuaren azterketan aurreikusitakoez gain, bai eta "A-2622 errepedea Tejerako mendateko tartean eta Gesaltza Añanako saihebidetan (22,90 k.ptik 30,50 k.pra) egokitzeari buruzko informazio-azterlanaren" eremurako eraikuntza proiektuaren fasean idatzi behar den ingurumena eta paisaia lehengoratzeko proiektuan aurreikusitakoez gain ere.

Beraz, "A-2622 errepedea Tejerako mendatean eta Gesaltza Añanako saihebidetan (22,90 k.ptik 30,50 k.pra) egokitzeari buruzko informazio-azterlanaren" ingurumen inpaktuaren aldeko adierazpena egitea proposatzen da. Ingurumen inpaktuko eta konpentsazioko honako neurri hauek ezartzen dira, lotesleak:

A) Proiektua idatzi ondoren gauzatzeko ebazpen honetako zehaztapenei jarraituko zaie, eta ebazpenaren kontra ez dagoen guztian, sail honek proiektuaren ingurumen inpaktuaren ebaluaziorako aurkeztutako ondorengo agiriak jasotakoari ere bai. Proiektuaren idazketari edozein aldaketa eragiten bazaio eta aldaketa horrek proiektuaren ezaugarrietan edo ekintzetan gorabeherarik badakar eta ingurumenean espero ziren eraginetan aldaketarik eragiten badu, jakinarazi egin beharko da, bai eta baimena lortu ere, ingurumen organo honek onartu baino lehen.

B) Ingurumen eraginaren azterlanean eta proiektuko "informazio azterlanean" azaltzen diren ingurumen eraginak eragozteko eta horiek zuzentzeko neurriak hartu beharko dira, ingurumen eraginaren azterlan honek aipatzen dituen aldaketekin batera.

Horretarako, sustatzaileak nahitaez egin beharko ditu hala ingurumen eraginaren adierazpen honetan xedatutako ingurumen baldintzei proiektuko egintzak doitu eta egokitzeko beharrezko jarduketak "informazio azterlaneko" ingurumen eraginaren azterlanean zehaztutako osagarri nola, proiektua egiteak kaltetuko duen eremuko paisaia eta ekologia egoera osotasunean berritzeko, ingurumen organo honek xedatutakoak.

Halaber, ingurua babestearren eta lanek ingurumenean ahalik eta eragin txikiena izan dezaten, lanak kontratatzeko baldintza orriak ingurumen eraginaren azterlanean eta Gesaltza Añanako saihebidetaren eta Tejerako mendatearen zati berriaren proiektuko informazio azterlanean zehaztutako lanak egiteko ingurumen arloko agindu guztiak jaso beharko ditu, bai eta adierazpen honetan aipatzen direnak ere.

C) Nahiz eta ingurumen inpaktuaren azterketan deskribatutako ezaugarri geologiko eta geoteknikoetatik ondorioztatzen den ez dagoela baldintza geologiko garrantzitsurik kontuan hartutako trazadura aukeretako bat ere bideraezin bihurtzen duenik, proiektuaren fasean beharrezkoa izango da landa ikerketa geologiko eta geoteknikoa egitea, dagokion xehetasuneko kartografia geologiko eta geoteknikoarekin, eta landa miaketak (kalikatak, zundaketak eta prospekzio geofisikoa) eta laborategiko saiakuntzak egitea.

D) Hidrogeologiako eta hidrologia hidraulikako azterlanak egingo dira, proiektu mailan eta eskala egokian, Añanako Diapiroko Biotopo Babestuaren lurrazpiko eta lurrazaleko uretan eraginik ez izateko eta LIG-116 "Añanako Diapiroa" interes geologikoko lekuan eraginik ez izateko. Azterketa horiek kontuan hartu beharko dituzte tarte berriak eraiki ondoren sortuko diren topografia berriak.

E) Ingurumen inpaktuaren azterketan eta informazio azterlanean jasotako ingurumen neurri guztiak berariaz jasoko dira ingurumena eta paisaia lehengoratzeko proiektuan. Proiektu hori «A-2622 errepedea Tejerako mendatearen zatian eta Gesaltza Añanako saihebidetan (22,90 k.ptik 30,50 k.pra) egokitzeko proiektuan» sartuko da, kapitulu independente gisa, dagokion aurrekontu

esleipenarekin, eta honako hauek jasoko ditu: ingurumena eta paisaia lehengoratzeko ekintza guztiak, konpentsazio neurriak, konektagarritasuna hobetzeko neurriak (funtzio anitzeko goiko pasabidea) eta obren eremuak eragindako erreken gaineko ondorioak murrizteko neurriak (bioingeniaritzako teknikak).

Ingurumena lehengoratzeko eta zuzentzeko proiektu hori, eraikuntza proiektuaren mailan definitu beharrekoa, halaber, bat etorri behar da, betiere, ingurumen eraginaren adierazpen honetan ingurumenari buruz ezarritako preskripzio, baldintza eta betekizunekin, eta eraikuntza proiektua onartu baino lehen hura onartu beharko du ingurumen organo honek.

F) Proiektuan jasotako eraikitze lanek kaltetuko dituzten zonetan, bai eta kaltetua izan daitekeen beste inguru orotan ere, landaredia lehengoratzeko lanak ezinbestean lotuko zaizkie ondoko jarduketei:

– Lurraren destrinkotze, moldatze eta taxutzea, lur naturalarekiko igarotze eta ukipen guneetan behar bezalako doiketa eta egokitze fisiografikoa lortzeko.

– Kalitatezko landare lurrezko 0,3 metro geruza, gutxienez, gehitu eta taxutzea (zuhaitzak edo zuhaixkak landatuko diren guneetan 0,5 metro, gutxienez). Lur hori trazadura berriak hartuko duen eremutik bilduko da.

– Lur lantze eta lur berdintze lanak egitea, eta ondoren xehatzea, lursailak ereiteko eta hidroereiteko egoki prestatzeko, ingurumen eraginaren azterlanean eta proiektuko informazio azterlanean ezarritako zehaztapenei jarraituz, zeintzuk aldi berean jasoko diren ingurumena eta paisaia lehengoratzeko proiektuan.

– Belarkiak eta egurretarakoak ereitea eta hidroereitea. Obrak eragindako guneak berriz ere landatzeko erabiliko diren ereite eta hidroereite nahasketak ingurumen organo honek onartu beharko ditu, obran erabiltzen hasi aurretik.

Hidroereitean sartu behar diren gehigarrietariko bakoitzaren beharrezko kopuruak adieraziko dira ondoren:

Ereite aldia.

– Ura: 2 l/m<sup>2</sup>.

– Haziak: 40 gr/m<sup>2</sup>.

– Egonkortzailea: 0-25 gr/m<sup>2</sup>. (maldaren arabera).

– Mulch: Zuntz laburra: 60g/m<sup>2</sup>.

Zuntz luzea: 40 g/m<sup>2</sup>.

– Askapen geldoko NPK ongarria: 40 g/ m<sup>2</sup>.

Estalketa aldia.

– Ura: 2 l/m<sup>2</sup>.

– Mulch: Zuntz luzea: 150 gr/m<sup>2</sup>.

– Egonkortzailea: 15-25 g/m<sup>2</sup> (maldaren arabera).

– Zuhaitzak eta zuhaixkak landatzea, ukitutako eremuaren inguru hurbilean berez hazten diren espezieak erabiliz.

G) Hauexek dira ingurumenean berritu beharreko zonetan egingo diren landaketan ezau-garriak:

– Landarea bere zurkaitzarekin landatuko da, oinean belarren aurkako plastiko fotodegradagarriko babesa ondo tinkatuta duela; 110 gr izango du metro koadroko eta gutxienez 2 edo 3 urteko iraupena bermatuko du.

– Landaketetan NPK osagaiekin osatutako ongarri organikoa erabiliko da, jaregite geldokoa; hain zuzen ere, 100gr jaregingo ditu metro koadroko.

– Landatzeko garaia: azaroa-otsaila.

– Bermatu egin beharko da zurezko landare estalkian mantentze lanak egingo direla hasierako ezarpenaldian, behin betiko sustraitu eta ezarriko dela ziurtatzeko. Horren barruan, honako lan hauek aurreikusitako behar dira: ur gutxi dagoen garaian ureztatzea, landare hilak birjartzea, zurkaitzak eta oinarri babesak lehengoratzeko, sasiak kentzea, etab. Ekintza horiek ingurumena eta paisaia lehengoratzeko proiektuan sartu beharko dira, eta behar bezalako aurrekontua izango dute, hasierako lehengoratzeko ondorengo 2-3 urteetan izango duten kostua barne.

H) Hautatutako aukeratarako “informazio azterlanaren” arabera proiektatutako lanak ia 800.000 metro kubikoko material soberakina sortuko du indusketatik, eta horietatik 726.000 m<sup>3</sup> gutxi gorabehera errepide ondoko hondakindegietan (laborantza lurzatietan) utziko dira; beraz, 74.000 m<sup>3</sup> inguru zabortege baimendu hurbilenean (El Torcon) edo informazio azterlanean jasotzen ez diren beste eremu batzuetan utzi beharko dira. Kasu horretan, proposatutako eremu berri horiek nahitazko ingurumen baimena izan beharko dute.

Mailegu material gehiagotarako lekuak hautatu behar izanez gero, ingurumen organo honek txostena egin beharko du.

Ingurumena eta paisaia lehengoratzeko proiektuan, nahitazkoa izango da berriazko atal bat sartzeko zabortegeak eta materialak biltzeko eremuak kokatuta dauden leku guztiekin, eta ingurumena lehengoratzeko programa baten xede izango dira. Programa horretan, ingurumen inpaktuaren azterketan aurreikusitakoaren arabera, gainazalak modelatu eta profilatu dira, forma hobeto doitzeko, ingurunera fisiografikoki egokitzeko eta azaleko urak behar bezala drainatzeko, substratua behar bezala aratzeko eta deskonpaktatzeko, landare lurra ekartzeko (gutxienez 40 zentimetroko lodieran), eta substratua prestatzeko lanak egingo dira: lurra landu eta harrotzea. Ez bada aurreikusten lurzatiak nekazaritzarako erabiltzea, ereite edo hidroereite jarduketak ere egin beharko dira, baita zuhaitz eta zuhaixka espezieak landatu ere. Jarduera horiek guztiak ingurumena eta paisaia lehengoratzeko proiektuan sartuko dira, eta ingurumen organo honek onartu beharko du proiektu hori.

I) Ingurumena eta paisaia lehengoratzeko proiektuak berriazko kapitulu bat izango du Tejerako gainean funtzio anitzeko goiko pasabidea eraikitzeko eta zerbitzuan jartzeko. Urrats horretarako diseinu irizpideek Nekazaritza, Elikadura eta Ingurumen Ministerioak 2015ean argitaratutako faunaren pasabideak eta perimetroko hesiak diseinatzeko baldintza teknikoak jarraituko diete (bigarren edizioa, berrikusia eta zabaldua). Irizpide orokor gisa, 20-50 metro arteko gutxienezko zabalera gomendatua ezartzen du, gutxienez 2 metroko altuera duen alboko hesi opakuarekin. Kasu horretan, goiko pasabidearen zabalera maximizatzeko ahalegina egingo da, tunelaren luzerara (60 metro ingurukoa) ahalik eta gehien egokituta, luraren orografia kontuan hartuta, malda handiegiak dituzten ezpondak ez sortzeko. Gainera, gomendatzen da pasabidearen bi aldeetan ur puntu txikiak ezartzea, fauna erakarri eta igarotzen gida dezaketen putzu naturalizatu txikiekin, landaketa linealekin eta/edo zuhaitzietan. Era berean, itxitura perimetralak jarriko dira, fauna alboko zerrendetarantz gidatzeko.

J) Obrak gauzatzean katalogatutako habitaten azalera galtzearen ondorioz ingurumena eta paisaia lehengoratzeko proiektuan sartuko diren konpentsazio neurriak gauzatuko dira. Lekune horiek hautatzeko, ahal dela, Añanako Diapiroko Biotopo Babestua Babestutako Gunean Arabako Foru Aldundiko Ondare Naturalaren Zerbitzuarekin batera zehaztu beharreko eremu degradatuetan edo intereseko eremuetan lehengoratzeko egiteko kokalekuak hautatuko dira. Zona horietan ezin bada lehengoratzeari ekin, ingurumena zuhaitz espezie autoktonoak landatuz lehengoratu ahal izango da laborantza lurretan planteatutako obrako zabortegeetan, betiere nekazaritza erabilerara lehengoratzeko edo birmoldatzeko eskatzen eta onartzen ez bada. Edonola ere, lehengoratu beharreko azalera 1:2 proportzioari jarraituko dio (1 kaltetua eta 2 leheneratua).

K) Nahitaez bete beharko dira ibilguak babesteko eta obrak eragindako ibaiertzetako landaredia lehengoratzeko neurriak, ingurumen inpaktuaren azterketan adierazitakoaren arabera. Eredu horietan, zehazki, honako neurri hauek hartu beharko dira, eta, zehazkiago, Gesaltza Añanako saihebidetan, Menchon errekarrekiko bidegurutzean, zubibidea eraikitze obretan (2+700 k.p, informazio azterlanaren 4.1.1 planoaren arabera):

- Ibilguetako ertzetan egin beharreko lanak edo obrak hauskortasun handieneko aldietan egitea saihestuko da, hau da, agorraldi aldietan.
- Ur ibilguen inguruan ez da kutsadura sor dezakeen instalazio osagarriak kokatuko (hondakinak biltzeko zonak, makinak, bilketa zonak, etab.).
- Indusketa prozesuan edo landare formazio naturalen gaineko lur jausiak gertatzeko arriskua dagoenean, babes hesiak jarriko dira, sedimentuak ibilgura iristea eragozteko.
- Era berean, jariatze urak igarotzen diren eta mugitutako lur eremuetatik pasatzen diren dekantazio putzuak jarri ahal izango dira solido esekiak ibai ingurunera erortzea saihesteko eta horiek gutxitzeko.
- Hondeaketa materialak gordetzeko lekuak jabari publiko hidraulikoko eremuak eta laguntza egiturak saihestuz kokatuko dira, betiere diseinuak horretarako aukera ematen badu.
- Erreketako ezpondak egonkortzeko egiturak jarri beharra egonez gero (harri lubetak, etab.), inguruan integratuko dira eta hutsuneak landare lurraekin beteko dira. Era berean, zuhaitzak, zuhaixka eta belar autoktonoak edo basa belarrak ere erabiliko dira, landareak eta zurkaitzak jarri.
- Makinak eta kamioiak ez dira ibilguetatik igaroko.
- Ibaiertzeko landarediaren eta kaltetutako beste ingurune txikiago batzuen ezaugarriei dagokienez aurrekoaren antzeko egoera lortzeko, eremuko berezko espezieak erabiliko dira. Zuhaitzak landatzeko, ereiteko eta aldaxkak jartzeko F atalean zehaztutako baldintzen arabera egingo dira landaketak. 2000 oin/ha, gutxienez, izango da landaketaren dentsitatea.

L) Eraikitze obrak egitean, obretako plataformetatik drainatutako urak tratatu egin behar dira, ur ibilgu naturaletara isuri aurretik, atxikitze, iragazte edo euste istilen bidez, edo drainatze iragazien bidez. Atxikitze eta iragazte sistema horietako lanek dirauten bitartean, mantentze lanak egingo dira aldian-aldian.

M) Proiektua gauzatzegatik egungo trazaduretan bertan behera utzi behar diren tartetan, eta jabetza pribatuetarako edo bideetarako sarbide gisa erabiliko ez diren, asfaltozko zola apurtu eta erauzi egingo da, eta ondoren landaredia itxura berrituko da, lurrazal horien inguruko paisaiarekin egokitu eta hango ingurumenarekin bat egiteko. Egin beharreko tratamenduak nahitaez barne hartuko ditu eragindako eremuak modelatzea, xehetasunezko profilak egitea, gutxienez 30 zentimetroko lodierako landare lurra ekartzea (50 cm zuhaitz edo zuhaixka landaketak aurreikusten diren lekuetan), substratuaren prestakinak, ereintzak, hidroereintzak eta landaketak. Asfaltozko zola hondeatzeak eragindako hondakinak baimendutako zabortegira eramango dira, eta ezin izango dira inola ere adierazpen honetan baimendutako soberakinen biltegiak bota.

N) Bateratu egin beharko dira irizpide tekniko-ekonomikoak eta ekologia zein paisaia arloko alderdiak leku hauetan: obrarako materialak biltzen diren tokietan, makineria parkeetan, landare lurren eta indusketen ondorioz sorturiko behin-behineko hondakinen biltegiak, instalazioetan eta eraikuntza lanak egiteko beharrezkoak diren beste eraikin osagarri batzuetan. Horretarako proposatu ahaliko diren kokapenak jakinarazi egin beharko dira eta Ingurumen Zuzendaritzaren aurreitazko baimena izan beharko dute.

Aldi baterako instalazio hauek ez dira egongo bertako zuhaitzez landatutako zonetan, ez ur ibilguen ondoko inguruetan, ez eta 1992ko maiatzaren 21eko 92/43/EEE Zuzendaritzaren (habitat naturalak eta basoko fauna eta flora kontserbatzeko buruzkoa) I. eranskineko BIHak dauden lur azaleretan.

O) Obren eraginpeko ingurua lehengoratzeko erabiliko da, oso-osorik, eraikuntza lanek eragindako zonen indusketatik ateratzen den landare lurra. Zoruaren geruza organikoa era selektiboan kenduko da handik; ahal dela, lehenbailehen berrezartzea hobetsiko da, edo, bestela, metatzea, bestea posible ez balitz. Lur metak gehienez 3 metro izango ditu altueran, eta ebakidura trapezoidaleko masatan pilatuko da. Ereiteko prestatu behar dira landare lurrak, biltegitratuta dauden bitartean emankortasunik gal ez dezaten eta beren jatorrizko egitura honda ez dadin.

P) Proiektuak jasotako jarduketaren fauna egokitzeari dagokionez, eta azpiegiturak eragindako oztopo efektua arintzeko, neurri hauek ezarriko dira:

– Proiektuan jasotako drainatze obrak eta zubibideak animalientzako pasabide gisa egokituko dira, sekzioak ahalbidetzen duenean, eta horretarako, oinarria hormigoizkoa edo substratu naturalezkoa izan beharko da eta 40-80 zentimetro-ko albo aukiak egingo dira bide lehor bat eratzeko, lehorreko ohiturak dituzten animalien joan-etorrietarako.

– Zuhaitzen eta zuhaixken landaketak egingo dira egituren sarreretan eta irteeretan, inguruko landarediari lotutako diseinuan, eta sarrerako eta irteerako fabrika obrak bioingeniaritzako tekniken bidez egingo dira lehentasunez, sekzioak ahalbidetzen duenean.

Q) Obrek irauten duten bitartean, lubrifikatzaileak edo erregaiak biltegitratzeko ontzi estankoak, biltegi iragazgaitzak edo beste sistema batzuk erabiliko dira. Debekaturik dago erabilitakoak isurtzea; baimendutako kudeatzaile bati eman behar zaizkio. Debeku hori beste hauetara ere hedatzen da: hormigoi hondakinak, eraikuntza materialak, lurrak eta abar; horiek guztiak hondakindegi edo zabortegei baimenduetara eraman beharko dira. Ekainaren 26ko 112/2012 Dekretuan adierazi bezala kudeatu beharko dira eraikuntzako eta eraiste lanetako hondakinak. Dekretu horrek eraikuntzako eta eraispentako hondakinen ekoizpena eta kudeaketa arautzen ditu.

R) Arabako Foru Aldundiko Museo eta Arkeologia Zerbitzuak jasotzen duen bezala, hautatutako aukerek eragin arkeologikoa dute, eta beharrezkoa da, onartzen direnean eta obrak hasi aurretik, esku-hartze arkeologiko bat egitea, balioespen zundaketak eginez. Zundaketek aztarna garrantzitsuak azaleratuko balituzte, jarduketa indusketa arkeologikora ere heda liteke. Adierazi du, gainera, obrak egiten diren bitartean, horien kontrol arkeologikoa ere egin beharko dela.

S) "Informazio azterlanaren" eragin eremua 594 zenbakidun OPMren ("Ollacabra") eta 592 zenbakidun OPMaren ("Padul Mendia") barruan dago; beraz, Foru Aldundian mendien arloan eskumena duen sailari eskatuko zaio bateragarria izan dadila mendia kalifikatzen duen onura publikoarekin.

T) Debekatuta dago bide berriak irekitzea, alde aurretik basozaintzako eta ingurumeneko organo eskudunei dagokien baimena eskatu gabe. Behar diren materialak garraiatzeko, gaur egun dauden sarbideak erabiliko dira.

U) Obrek dirauten bitartean GR-1 "Bidezidor historikoa" Ibilbide Handiko Bidezidorrean eragiten duten inpaktu guztiak zuzenduko dira, Arabako Lurralde Historikoko Ibilbide Berdeei buruzko 1/2012 Foru Arauan ezarritakoaren arabera. Horretarako, obrek eragin diezaieketen ibilbide handiko seinaleei dagozkien altzari guztiak berrituko dira. Gainera, ibilbide handiari eragiten dioten lanak egiten diren bitartean, ordezkoko ibilbide bat prestatu beharko da, eta Arabako Foru Aldundiko Ingurumen eta Hirigintza Zuzendaritzak onartu beharko du.

Bestalde, IV 50 Gasteiz/Valderejo ibilbidea proiektu fasean dago, eta A-2622 errepidearen trazadura berria eraikitzeko obrak baino lehenago egiten bada, Arabako Lurralde Historikoko Ibilbide Berdeei buruzko 1/2012 Foru Arauan ezarritakoa aplikatuko zaio.

V) Lanak egiteko kontratatzen diren langileei naturagune babestuko eremuetan jardutearen arazoei buruzko prestakuntza emango zaie, oro har, ingurumenaren gaineko arriskuak saihesteko jokamolde eta irizpideak txertatzeko lan ohituretan.

W) Eraikuntza lanetan eta ustiapen fasean zarataren arloan indarrean dagoen legerian ezarritako zaraten gehieneko mugak errespetatu beharko dira.

X) Obrak bukatu ondoren garbiketa kanpaina zorrotza egingo da. Proiektuaren eraginpeko eremuan ez da inolako obra hondakinik geratu beharko, eta obrako instalazioak erabat eraitsi beharko dira.

Y) Ingurumen babeseko plana obra fasean. Ingurumen aldetik kalteberak diren zonak.

Proiektua gauzatzekoan, jarraitu beharreko ondoko xedapenak ezartzen dira, obra egingo den eremuko ingurune fisiko-biologikoari kalteren bat eragitea ahalik eta gehien saihesteko:

– Obraren zuinketa egiten den unean, eta eraikuntza lanak hasi aurretik, ahalik eta zehatzen mugatu eta seinaleztatu beharko da lurrian proiektatutako trazadurak eta fabrika obrek hartu beharreko azalera, bai eta obra garatzeko beharrezkoak diren instalazio osagarrietarako aurreikusitako kokapena ere (makina parkeak, aldi baterako pilaketa eremuak eta materialen eta lurren biltegia, lanerako pistak eta makineriarako sarbidea, etab.), obrak irauten duen bitartean obra egiteaz arduratzen den enpresak ezarritako eremuetatik kanpo inolako kalterik sor ez dezan.

– Horregatik, eraikuntza lanak hasi aurretik, adierazpen honek zehazten dituen ingurumen ahultasun handiko eremu guztietan, zehaztasunez zedarritu eta adieraziko da lanok hartuko duten lurriaren ingurua. Seinaleztapen hori egiten denean, aurrean egon behar dira Errepide Zerbitzuko obraren zuzendaria, kontrataren obra burua eta Ingurumen Jasangarritasunaren Zerbitzuko teknikari bat.

– Ingurumen sentikortasuneko eremu izendatutako zonetan lanak egitean, ukitutako guneei eta landaretzari ahalik eta kalterik gutxien egiteko, eraikuntza prozesu bereziak erabili beharko dira. Zona horietan ingurumena lehenagotzeko eta zuzentzeko lanak Ingurumen eta Hirigintza Zuzendaritzak ikuskatuko ditu, obrek dirauten bitartean. Inguruotan ez da obretarako edo materialak biltzeko zona osagarririk jarriko.

Adierazpen honen ondorioetarako, hauek dira ingurumenaren aldetik hauskorak diren eremuak:

– Tejerako mendatearen tartea (A-2 aukera planoen arabera):

– 0+100 k.ptik 0+150 k.praino. Errekako pasabidea.

– 0+550 k.ptik 0+600 k.praino. Errekako pasabidea.

– 2+400 k.ptik 3+500 k.praino. Tejerako gaineko zona.

– 0+000 k.ptik 0+150 k.praino. 1. bidea Padulgo irteera Gesaltza Añanarako noranzkoan.

– 0+000 k.ptik 0+200 k.praino. 2.2A basoko bide nagusia, Tejerako gaineko zonan.

– 0+000 k.ptik 0+123 k.praino- 3 basoko bide nagusia, Tejerako gaineko zonan.

– Gesaltza Añanako saihebidetaren zatia (VN 1 aukeraren arabera):

2+400 k.ptik 3+000 k.praino. Menchon erreka gaineko zubibidea eraikitzeko eremua.

## 7. Ingurumena zaintzeko programa

Obrak egitean eta funtzionamendu fasean proiektuko ekintzen jarraipena egiteko moduari buruz ingurumen inpaktuaren azterketan adierazitakoez gainera, jarraibide hauek ezarri dira.

Sustatzaileak bere gain hartuko ditu honako hauek: ingurumen inpaktuaren azterketan eta adierazpen honetan jasotako kontrolatzeko eta zaintzeko neurriak eta, hasiera batean aurreikusi ez arren, gero gerta litezkeen narriadurak edo aldaketak zuzentzeko proiektua abian den bitartean aurrera eraman beharreko neurri zuzentzaile osagarriak. Gainera, horiek denak aurrekontuan gogoan hartu beharko ditu, benetan egin ahalko direla bermatzeko.

– Proiektua egikaritzeko fasean zaintza sistema bat ezarriko da proiektuaren eraginpeko erreketako uraren kalitatearen aldaketa posibleak detektatzeko, bai makina astunak erabili direlako, bai lur mugimenduekin eta trafiko astunarekin edo beste arrazoi batzuekin lotutako uhertasuna handitu delako. Kalitatea nabarmen hondatzen bada eta ur baliabideak, Omecillo eta Baias arroetako erreken eta arrain faunaren ezaugarri bereziak arriskuan jartzen badira, zuzentzeko eta prebenitzeko neurri egokiak ezarriko dira, Ingurumen eta Hirigintza Zuzendaritzarekin adostuta.

Erreken uraren kalitatearen jarraipena eta kontrola sustatzaileak gauzatu beharko ditu eta horretarako aldi-aldi uraren laginak hartu eta analizatuko ditu, gutxienez, hilean bi aldiz. Bereziki kontrolatu beharko da higaduratik datozen elementuen presentzia lur mugimenduak egin ondoren, eta modu biziagoan, mugimendu horiek garrantzitsuenak diren bideak eraikitzeko lehen faseetan.

Analisietan gutxienez parametro hauek erregistratu beharko dira:

- Temperatura.
- pH-a.
- Guztizko solidoak. Solido esekiak.
- Oxigeno disolbatua.
- Eroankortasuna.
- Oxigeno eskari kimikoa (OEK).
- Nitrogeno organikoa eta amoniakoarena (GKN).
- Nitratoak eta nitritoak.
- Guztizko fosforoa (GP).
- Hidrokarburoak.

Erreketan uraren laginak hartzeko puntuak honako hauek izango dira:

Tejerako mendateko zatia (Añana-Baias erreka).

– AÑ-1: 30N 505066 4737933 ETRS 89. Padul herriguneko pasabidetik behera.

– AÑ-2: 30N 506334 4738273 ETRS 89. Errepidearen trazadura berria eraikitzen hasten den parean.

Gesaltza Añanako saihesbideko zatia.

Muera-Omecillo erreka.

– LA-1: 30N 499747 4738923 ETRS 89. Salinera de Añana SL kooperatibatik behera.

– LA-2: 30N 500806 4738918 ETRS 89. Gatzagetatik behera eta Menchon errekarerako elkar-gunearen ondo-ondoan.

– LA-3: 30N 501730 4738406 ETRS 89. Gatzagetatik gora.

Menchon-Omecillo erreka.

– ME-1: 30N 501799 4739579 ETRS 89. N1 saihesbidea aukeran proposatutako zubibideatik gora.

Laginak ohiko moduan ingurumen organora bidaliko dira.

– Lanak egiten diren bitartean, egiaztatuko da bakar-bakarrik plataforman makinak erabili ahal izateko beharrezko zuhaitzak ukituko direla, eta, aurreikusi gabeko zuhaitzen bat moztu behar denean, aldundiko baso eta ingurumen arloko organo eskudunek baimena eman beharko dute. Era berean, zuinketa egiten den unean, basozainaren aurrean, bide berria eraikitzeko

kendu beharreko baso masen baso aprobetxamendua egin ahal izango den eremuak markatuko dira, batez ere Tejerako mendatearen zatian. Aprobetxamendu hori ahal dela abuztutik otsailera bitartean egingo da, orduan faunaren gaineko eragina txikiagoa izango baita.

– Aurretiaz azterketak egingo dira intereseko espezieen habiak edo babeslekuak aurkitzeko obra inguruko zuhaitzetan. Obretan hegazti nekrofagoengan kalte zuzenik sortzen ez dela egiaztatuko da.

– Obrak amaitutakoan, obraren bukaera dokumentua bidali beharko da Ingurumen Zuzendaritzara. Bertan, eraikuntza lanak egin diren bitartean gertatutako gorabehera guztien berri emango da, bai eta noraino bete diren honako hauek ezartzen dituzten babes neurriak eta neurri zuzentzaileak ere: ingurumen inpaktuaren azterketak, ingurumena eta paisaia eraberritzeko proiektuak eta ingurumen eraginaren adierazpen honek.

Era berean, ingurumen eraginaren azterlanean eta proiektuan zenbatetsi diren aldaketa aurreikuspenei dagokienez egon diren desbiderapenak antzemateko eta ebaluatzeko txostena egingo du ingurumen organoak. Aurreikusi gabeko eragin negatiboak egon badira edo erasandako azalera hazi bada, beharrezko neurri zuzentzaileak eta txosten honetan adierazten direnak ezarri beharko dira.

Behin obrak amaituta, sustatzaileak jarraipena egingo du berme aldian eta obra behin betiko eman ondorengo lehenengo bi urteetan gutxienez, hartutako neurri babesle eta zuzentzaileen eraginkortasuna ebaluatzeko.

Honako hauek kontrolatu eta jarraituko dira: egindako landare tratamenduen bilakaera; eragindako erreketako uren kalitateari eustea; balizko higadura gertakarien, irristatzeen edo sortutako karkaben eragina lehengorotutako gainazaletan; paisaia egokitzeko tratamenduen arrakasta; konektagarritasuna (funtzio anitzeko goiko pasabidea eta beste batzuk) bultzatzeko neurrien eraginkortasuna; faunaren beste pasabideen (lurpekoen) eraginkortasuna; eta lanek eragindako tartean harrapaketen eta faunarekin izandako talken erregistroak kontrolatzea.

Horrengatik, Arabako Foru Aldundiaren Antolaketa, Funtzionamendu eta Lege Araubideari buruzko abenduaren 18ko 52/1992 Foru Arauak 40. artikuluan emandako ahalmenez baliatuz, hauxe

#### XEDATZEN DUT

Lehenengoa. “Tejerako mendatearen eta Gesaltza Añanako saihesbidearen tartean, 22,90 p.ktik 30,50 p.kra bitartean, A-2622 errepidea egokitzeko informazio azterlanaren” ingurumen inpaktuaren adierazpena egitea.

Bigarrena. Ingurumen-ebaluazioari buruzko abenduaren 9ko 21/2013 Legearekin bat etorritik, ingurumen inpaktuaren adierazpena ingurumen arloko ebazpen erabakigarria izango da gauzatzeko neurri eta baldintzei dagokienez.

Hirugarrena. Ingurumen inpaktuaren azterketak indarra galduko du ALHAOn argitaratu eta lau urteko epean aipatutako aldaketa behin betiko onetsi ez bada, bat etorritik Ingurumen-ebaluazioari buruzko abenduaren 9ko 21/2013 Legearen 31.4. artikuluan ezarritakoarekin.

Laugarrena. Ingurumen inpaktuaren adierazpen hau ALHAOn argitaratzeko agintzea.

Vitoria-Gasteiz, 2022ko abenduaren 14a

*Ingurumen eta Hirigintza Saileko foru diputatua*  
**JOSEAN GALERA CARRILLO**

*Ingurumen eta Hirigintza zuzendaria*  
**NATIVIDAD LÓPEZ DE MUNAIN ALZOLA**