

I - ARABAKO BATZAR NAGUSIAK ETA ARABAKO LURRALDE HISTORIKOAREN FORU ADMINISTRAZIOA

Arabako Foru Aldundia

INGURUMEN ETA HIRIGINTZA SAILA

Ingurumen eta Hirigintza Saileko diputatuaren 271/2022 Foru Agindua, urriaren 24koa, Bilar aldeko ureztatzea hobetzeko proiektuaren ingurumen inpaktuaren adierazpena egiten duena

2020ko maiatzaren 7an, "Reñanilla" ureztatzaileen elkarteak idazki bat bidali zion Ingurumen eta Hirigintza Zuzendaritzari. Haren bidez, «Arabako Bilar aldeko ureztaketa hobetzeko ingurumen azterketa» delakoaren hasierako dokumentua helarazi zion, eta ingurumen inpaktuaren azterketaren (IIA) irismeneko dokumentua egiteko eskatu zion ingurumen organoari. Proiektu horrek Ingurumen-ebaluazioari buruzko abenduaren 9ko 21/2013 Legeak arautzen duen ohiko ingurumen inpaktuaren ebaluazioaren prozedura bete du.

Ingurumen Jasangarritasunaren Zerbitzuak, Ingurumen eta Hirigintza Zuzendaritzak hala eskatuta, ingurumen inpaktuaren azterketaren irismeneko dokumentua igorri zuen 2021eko urtarrilaren 27an; 21/2013 Legearen 5. artikulua arabera, hau da dokumentu horren definizioa: "ingurumen-organoren erabakia, sustatzaileari zuzendua, ingurumen-azterketa estrategikoak eta ingurumen-inpaktuaren azterketak izan beharreko zabaltasuna, xehetasun-maila eta zehazpen-gradua mugatzen dituena".

Ingurumen inpaktuaren ebaluazioaren esparruan, 2022ko ekainaren 8an "eraginpeko administrazio publikoen eta interesdunen kontsultak" fasea egin zen eta 2022ko ekainaren 22an ALHAOn argitaratu zen proiektua, ingurumen inpaktuaren azterketa eta zegozkien eranskinak jendaurrean jartzeko iragarkia.

Azkenik, Nekazaritza Sailak 2022ko irailaren 7ko idazkiaren bidez eskatuta eta ingurumen inpaktuaren ebaluazioaren prozedurarekin bukatzeko, proiektuaren ingurumen inpaktuaren adierazpenaren proposamena azaltzen da jarraian.

1. Proiektuaren xedea. Proiektuaren ezaugarrien laburpena. Aztertutako aukerak

1.1 Proiektuaren xedea.

Proiektuaren xedea hau da: Bilar aldea ureztatzea hobetzeko beharrezkoa den banaketa-sareaz hornitzea, negu-udaberri aldiaren hurbileko hiru erreka-estimen jarriate-uren baliabide hidrikoez baliatuz, eta horiek bi erregulazio putzutari biltzea, uda aldean erabiltzeko.

Sustatzaileak dioenez, Bilar aldeko (Araba) ureztatzea hobetzeko proiektuaren helburuak dira:

1. Nekazaritzako ekoizpena hobetzea (mahastiak, nagusiki), ureztatzea banatzeko sare bat ezarrita.
2. Nekazaritzako erabilera mugakide diren erreka emari ekologikoak mantentzearekin uz-tartzea.
3. Emari eta uraren kontsumo eraginkorrenak kontrolatzea.

1.2 Proiektuaren ezaugarrien laburpena.

Arabako Bilar aldeko ureztatzea hobetzeko proiektua "Reñanilla" ureztatzaileen elkarteak sustatu du eta jarduketara hauek jasotzen ditu:

1. San Ginés (2 hargune), Pilas (3 hargune) eta Uneba (4 hargune) erreketatik jarriate-urak hartzea.

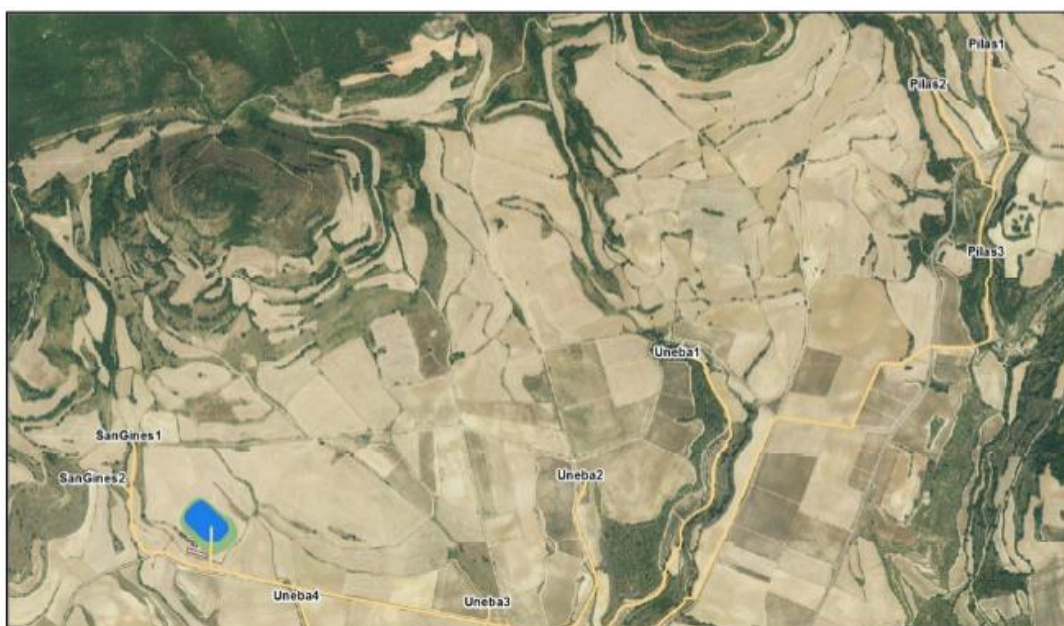
2. Bi putzu egitea (Tejeria eta Malharina) ur horiek biltzeko, gero udan erabiltzeko.
3. Urak harguneetatik putzuetara eramatea.
4. Ureztatze honetako banaketa-sarea instalatzea "Reñanilla" ureztatzaileen elkarteko kideen jabetzako finketan, nagusiki Bilar udalerrian, baina Lantziegon ere bai.

Esan behar da proiektuan jasotako harguneetako lau Guardiako (San Ginés 2) eta Kripango (Pilas 1, Pilas 2 eta Pilas 3) udal mugarteetan daudela, eta banaketa-hodien sareko adarretako bat Lantziegon dagoela.



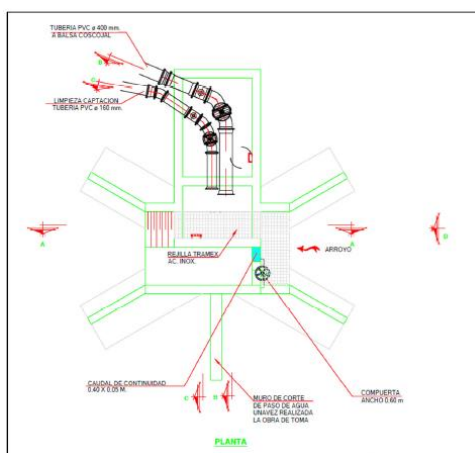
Harguneak:

Proiektuaren arabera, harguneak egingo dira San Ginés (2 hargune) eta Pilas (3 hargune) erreketan, Tejeria putzua betetzeko. Beste hargune batzuk Pilas eta Uneba arroiletan (4 hargune) egingo dira, Malharina putzua betetzeko. Ura lehen putzutik bigarrenera eraman ahal izango da altuen dagoena betetzen denean.



Hargunek "T" formako egitura izango dute. Hargune bakoitzaren obra egiteko, 117,74 m² inguruko eremu bat hartuko da, emaritik hargunearen obrarako ahokadura-hegaletarako eta lur naturalean sartzeko alboko hormetarako. Bederatzi hargunek azalera osoaren 0,10 ha hartuko dituzte.

Hurrengo irudiak hargune bakoitzaren oinplanoaren krokisa erakusten du:



Beste alde batetik, harguneetako batean makinaren parkea eta hartarako sarbideak jarriko dira, zerealetarako nekazaritzako finketan guztiak, Pila 3 hargunekoak izan ezik.

Putzua:

Aurreikusita dago bi erregulazio putzu eraikitzea: Tejeria putzua eta Malharina putzua.

PUTZUA	EDUKIERA (M ³)	ALDI BATERAKO OKUPATUTAKO AZALERA (HA)	MODU IRAUNKORREAN OKUPATUTAKO AZALERA (HA)
Tejeria	102.625	3,09	1,70
Malharina	298.917	6,60	4,48

Putzuetarako proposatutako kokalekuak zerealetarako erabiltzen dira gaur egun.

Itxituraren ardatzak 12 metroko altuera izango du, gehi 1,00 metro, hormigoizko zokaloiz egindako gainaldeko itxiturarena, hau da, 13 metro guztira.

Dikea egiteko sekzio tipoa homogeneousoa izango da, eta, lubetaren barneko ezponda eratzeko erabilitako material leunak eta solteak (buztinak) ateratzeko, putzuan egindako hondeaketatik ateratako materialak erabiliko dira.

Proiektuaren arabera, putzu bakoitzean balbulen etxola bat egingo da, oinplano angeluzuzenekoa; 44,7 m²-ko azalera eraikia izango dute, eta behar bezala armatutako zapata jarraituaren bidez zimendatuko dira.

1.085,08 m² (Tejeria putzua) eta 1.265,98 m² (Malharina putzua) okupatuko dira makinien parkerako eta obrak egiteko behar diren materialak pilatzeko (geotestilak, HDPE eta hodiak).

Ureztatzeko sarea:

Ureztatzeko sareak 600 ha-ko azalera hartuko du; banaketa-sarea 56.565,12 metro luze izango da, gehi eroanbide nagusiaren 11.353,97 metro, harguneetatik ura biltzeko bi putzuetaraino.

Banaketa-sarearen trazadura bideen ertzei eta lurzatien mugei jarraituz egin da nagusiki.

Banaketa-sarearen ureztatzea grabitatez, ihintzaduraz eta tantaka egingo da. Horretarako, ur-ahoak edo ureztatze-harguneak jarriko dira. Sustatzaileak adierazi du hala optimizatu egingo direla erabilitako baliabide hidrikoak, eta ehuneko 12 inguruko batez besteko malda duten mazelak ureztatu ahal izango direla, higadura arriskurik gabe. 3 metro zabal izango den laneko plataforma bat aurreikusi da. Horren barruan sartzen dira hodia jartzeko eremuetarako sarbidea, zanga bera eta hondeaketan ateratako lurra uzteko espazioa.

Hodiak zangan lurperatuta egongo dira, eta 15 zentimetro-ko lodierako material hautatuko ohe baten gainean kokatuko dira. Ondoren, 30 zentimetro-ko lodierako material hautatuarekin beteko dira, eta gainerakoa, hondeaketako materialarekin; landare lurra utziko da goiko aldean.

Guztira 294 ur-aho jarriko dira sare guztian.

1.3 Aztertutako aukerak.

Ingurumen inpaktuaren azterketan aukera hauek aztertu dira, batetik, eraginkortasuna hobetzeko, eta, bestetik, alde horretako espezieen eta habitat naturalen gaineko ingurumen inpaktuak murrizteko:

0 aukera.

Gaur egungo aprobetxamenduarekin jarraitzea, eta "Reñanilla" ureztatzaileen elkarteak erreka batzuetatik hartzea ura. Erreka txikiak dira eta urik gabe egoten dira udan. Hori dela eta, ezinezkoa da aprobetxamendu iraunkorra eta jarraitua bermatzea. Aukera hori baztertu egin da.

1 aukera.

Ura zuzenean Ebro ibaitik hartzea. Kasu honetan, azkenean hautatu den aukeran aurreikusitako edukiera bera duen bilketa putzu bat izan beharko litzateke, neguan eta udaberrian betetzeko, udan ez baitago emakidarik. Ureztatu behar diren lurzatien eta aprobetxatu nahi diren baliabide hidrikoen arteko distantzia luzeagoa denez, luzeagoa izango litzateke ere banaketa-eroanbide sarearen trazatua eta ingurumen inpaktuak handiagoak izango lirateke. Aukera honek azkenean hautatu den aukeran ezarritako emari bera erregulatu-bildu behar du, baina, gainera, inbertsio ekonomiko handia behar du ponpaketarako eta zebra muskuiluak sartzea eragozteko sistemarako. Horregatik, aukera hau baztertu egin da.

2 aukera.

Bilar aldea Arabako Errioxako eta Errioxako Mendialdeko ureztaketa planean sartuta dagoenez, aukera honek "Arabako Errioxa eta Errioxako Sonsierra" ureztatzaileen elkartearen baliabide hidrikoen erabilera aztertzen du. Aukera honek azkenean hautatu den aukerak baino ingurumen inpaktu handiagoa du, Jugalez ibaiaren emaria nabarmen txikitu delako eta, ondorioz, arriskuan jartzen da "Arabako Errioxa eta Errioxako Sonsierra" ureztatzaileen elkartearen bi ureztatze putzuak betetzea. Horregatik, baztertu egin da aukera hau ere.

3 aukera.

Aukera honek akuiferoetako lurpeko urak putzuen bidez ustiatzea jasotzen du. Eremuan dauden lurpeko uren baliabideen oinarria Ebroren arroko eta Toloñoko mendilerroko jabari hidrogeologikoak dira. Eremu horretan egindako zundaketen arabera, ez dago ur nahikorik, eta, beraz, baliabide hidrogeologikoen zuzeneko ustiapenak ez du bermatzen Bilar aldeko ureztatzea hobetzeko behar den emaria. Hortaz, baztertu egin da aukera hau.

4. aukera (hautatua).

Aukera honetan hauek sartzen dira: ura Toloñoko mendilerroaren hegoaldeko isurialdeko hiru erreketatik hartzea neguan eta udaberrian; ur horiek aldi baterako biltzeko bi putzu eraikitzea eta gero ur hori udan erabiltzea, ureztatzeko; ureztaketarako banaketa-sare bat jartzea "Reñanilla" ureztatzaileen elkarteko kideen jabetzako finketan.

Sustatzailearen arabera, 750.000 m³ behar dira, eta 288.454 m³ pilatu behar dira, hau da, definitutako aldeko erreketako jariatzeen arroko urteko ekarpenak baino askoz gutxiago; dagoen uraren ehuneko 70 da. Sustatzaileak azaldu du eremuko baliabide hidrologikoen gainean eragindako inpaktua positiboa dela, gaur egun gaizki erregulatuta dagoen, era egokian kudeatzen ez den eta ura hartzeko kotetan arrainak modu jarraian bizitzeko aukerarik ematen ez duen baliabide bat aprobetxatuko baita.

Pentsatu da grabitatez ureztatzeko aukera emango duten putzuak eraikitzea, kostuak eta aldean eragindako ingurumen inpaktua murrizteko, eragin handiena otalurretan, putzuen ondoan, edo erreka ureztatzeko sarearekin elkartzen diren lekuetan izango baita.

Sustatzaileak dioenez, putzuak "Tejeria" eta "Malharina" aurkintzetan eraikitzeko aukeratutako lekua bideragarriagoa da teknikoki eta ekonomikoki. Horrez gainera, ingurunean eragin txikiena duena da, kokaleku horiek zereatarako erabiltzen baitira batez ere.

2. Proiektuaren eremuko ingurumen elementu nabarmenak

2.1 Hidrologia eta azaleko urak

Txosten honetan jada esan denez, proiektuan jasotzen da ura hartzea San Ginés, Pilas eta Uneba erreketatik, neguan eta udaberrian. IIAren arabera, urak hartzearen inpaktua izango da erreka horien ekarpena ehuneko 52 inguru uzkuratzea.

Baliabide hidrologikoaren ustiapena da, zalantzarik gabe, proiektuaren bideragarritasuna gehien baldintzatuko duen alderdia. Ildo horretan, Uraren Euskal Agentziaren (URA) txostenei emari ekologikoetako kalkuluen, gainerako erabiltzaileentzat geratzen den baliabidearen bolumenaren eta ekosistema mantentzearen inguruko zalantzez ohartarazi dute. Horregatik, baliabide hidrologikoaren inpaktuan sakondu gabe, txosten honetan definitu ahal diren ingurumen baldintzak Ebroko Konfederazio Hidrografikoaren (CHE) baimen hidrologikoaren (nahitaezkoa da) mende egongo dira.

Horrez gainera, pentsatzekoa da eraikitzeko fasean izango diren makinaren joan-etorriek eta lurren mugimenduek likido kutsatzaileak isurtzeko arriskua sortuko dutela, baita erreka horietan solido ugari botako direla ere, eta kontuan hartu behar da erreka horiek Natura 2000 Sarean sartuta dauden Ebro ibaira eta Guardiako aintziren isurialdeko arrora isurtzen dituztela urak. Azaleko uretan ahalik eta eraginik txikiena izateko, IIAk prebentziorako neurri batzuk jaso ditu, eta egokiak dira. Halaber, obrak CHEren baimenean ezarritako aginduen arabera egingo direla esaten du.

2.2 Kontserbazio bereziko eremuak (KBE) eta hegaztientzako babes bereziko eremuak (HBBE).

"Arabako Bilar aldeko ureztatzea hobetzeko proiektua" delakoak "Arabako Hegoaldeko Mendilerroak" (ES2110018) KBE/HBBEko babeserako eremu periferikoari eragiten dio. Urtarrilaren 26ko 10/2016 Dekretuaren bidez izendatu zen KBE hori. Alde hau 100 metro-ko zerrenda batean dago naturagune babestuaren perimetroaren inguruan, eta eragina 6.912,39 m²-tan izango da: Pilas 1, Pilas 2, San Ginés 1 eta San Ginés 2 harguneetan eta harguneak eraiki eta instalatzeko behar diren sarbideetan eta makinaren parkean.

Hau ezartzen du Euskadiko natura-ondarea kontserbatzeari buruzko azaroaren 25eko 9/2021 Legearen 44.1 artikulua: "Natura-ondareko gune babestuetan babes-eremu periferikoak ezarri ahal izango dira, kanpoko ekologia- edo paisaia-inpaktuak saiheste aldera. Eremu horietan erabilera eta jardueretarako behar diren mugak ezarri ahal izango dira eremu horien helburuak lortzeko".

Ildo horretan, Natura 2000 Sareko espazio horri esleitutako funtsezko elementuetarako finkatutako kontserbaziorako helburuetan obrek izango duten eragina ebaluatu da IIAn. Kontserbaziorako helburu horien artean, hauek nabarmentzen dira larreek osatutako funtsezko elementuei eta konektagarritasunari dagokienez:

- 6210*, 6220* eta 6230* habitaten azalerei kontserbazio egoera onean eustea eta haien ezagutza hobetzea.

- KBE/HBBEren konektagarritasun ekologikoa hobetzea.

Obrek goian adierazitako KBE/HBBEren kontserbaziorako helburuetan eta funtsezko elementuetan izan ditzaketen ondorioak murrizteko, funtsezkoa da, batetik, eraikitze lanek ahalik eta eraginik txikiena izatea ingurumenaren aldetik sentikorragoak diren eremuetan (landare belarkarak eta zuhaixkak dituzten eremuetan sartzeari saihestuta), eta, bestetik, eraikuntza lanek ukitutako habitatak berreskuratzeko aukera ematen duten ingurumen integrazioarako neurriak jasotzea ingurumena eta paisaia eraberritzeko proiektuan.

2.3 Igarobide ekologikoak.

IIAren arabera, proiektuaren jarduketa eremua Euskal Autonomia Erkidegoko Igarobide Ekologikoen Sarean jasotako moteltze eremu batean dago nagusiki. Hala ere, hauei ere eragiten die: "Kripango artadiak" nukleoari (Pilas erreko harguneetatik datorren eroanbide sarearen kasuan), "Toloñoko mendilerroa-Dueñasko pinudia-Lasernako abaritzia" loturako igarobideari eta lotura interes berezia duen "San Ginés, El Soto, Galijo, Lavar, Binasperi" ibai-tarteari eta leheneratzeko eremu batzuei.

Horrenbestez, arretaz aztertu behar dira eta iragazkortasun ekologikoaren gaineko ondorio negatiboak murrizteko neurri zehatzak hartu behar dira, eta ingurumena eta paisaia eraberritzeko proiektu horretan islatu. Proiektuaren barruan, sare hidrografikoarekin eta landaredi naturaleko eremuekin dauden gurutzagune guztiak jaso beharko dira, eta ingurumena eraberritzeko eta paisaia integartzeko jarduketak proposatu beharko dira eremu horietako bakoitzerako.

2.4 Batasunaren intereseko habitatak (BIH) eta landaredia.

Jarduketa eremuan, taulan jasotako Batasunaren intereseko habitatak detektatu dira. Habitaten Zuzentarauan (HZ) daude jasota (Kontseiluaren 1992ko maiatzaren 21eko 92/43/EEE Zuzentaraua, habitat naturalak eta basa fauna eta flora zaintzeari buruzkoa):

HZ KODEA	IZENA
6220*	<i>Brachypodium retusum</i> bazka xerofiloak
9240	Erkameztiak
9340	Zurbeltz basoak

6220* Batasunaren lehentasunezko intereseko habitatak (BIH).

IIAk adierazten du oker batzuk detektatu direla Batasunaren intereseko habitatetan (BIH) ukitutako azaleraren definizioan, eta, beraz, aztertu eta ebaluatu egin da. Hala, azterketa egin ondoren, ikusi da obrek eragina izan dezaketela eremu hauetan: 6220* BIHren 0,3481 ha-tan; 9240 BIHren 0,3339 ha-tan eta 9340 BIHren 0,0069 ha-tan.

Beste alde batetik, esan behar da IIAk ez duela baloratu zein izango den eragina EUNIS "Monolabore intentsiboak eta mahastiak" (I1.1 kodea) habitat gisa oker katalogatutako landaredia naturalean. Landaredia naturala duten ezpondak, bideetako mugak eta lurzatiak dira, zeregin garrantzitsua betetzen dutenak espezieen konektagarritasunerako, ugalketarako eta truke genetikorako. Uste da saihestu ahal dela paisaiaren elementu horietako gehienei eragitea banaketa eta eroanbide sareen trazatu batzuk aldatuta eta nekazaritzako lurzatiak zeharkatuta. Horregatik, elementu horietan benetan izango den eragina aztertu behar da, sakon. Azterketa horren emaitza kontuan hartu beharko da ingurumena eta paisaia eraberritzeko proiektuaren barruan egin beharreko landatzeak eta ereintzak egiteko.

Azkenik, Ingurumen Jasangarritasunaren Zerbitzuak irismeneko dokumentuan adierazitakoarekin bat, IIAk eta proiektuak egokiro aldatu dute Tejeria putzuaren hasierako kokalekua, balio ekologiko handiko zurbeltzaren unadari eta habitatari ez eragiteko. Ikusi putzuaren kokalekuan egin den aldaketa:



Hasierako kokalekuaren proposamena



Proposamena, kokalekua aldatuta

2.5 Basaflora eta basafauna.

IIAren arabera, eta Euskal Autonomia Erkidegoko flora baskularraren zerrenda gorrian sartutako espezieen banaketaren kartografia aintzat hartuta, proiektuaren eremuan ez dago floraren espezie mehatxaturik.

Jarduketa eremuaren hego-ekialdeko muturrean, uhalde enararen (*Riparia riparia*) interes bereziko zona (IBZ) dago. Espezie horrek badu kudeaketa plana, espezie mehatxatua delako (Diputatuen Kontseiluaren martxoaren 7ko 22/2000 Foru Dekretua). Hegazti migratzailea da, eta EAEn egon ohi da martxotik maiatzera, ugalketarako; ale negutarrak abuztutik urrira bitartean ikus daitezke.

Foru dekretu horren 6. artikulua hau ezartzen du: "Arabian espezieak duen berezko hedadura eremuan ubideetan eta ibaibazterretan edozein jarduera debekatuta dago eta uren jabari publikoan, bere zortasun zonaldeetan eta zaintza eremuetan aleak hartzea ere debekatuta dago, baldin eta Foru Aldundiaren Nekazaritza eta Ingurumen Sailaren baimenik ez badauka".

Hori dela eta, proiektuaren barruan uhalde enararen (*Riparia riparia*) interes bereziko zonarekin (IBZ) bat egiten duen eremuan, Ingurumen eta Hirigintza Saileko Natura Ondarearen Zerbitzuak ezarritako baldintzak bete beharko dira.

Beste alde batetik, ureztaketa putzuek ugaltzentzat tranpa hilgarria izateko izan dezaketen arriskuari dagokionez, IIAk ezarri du perimetroan hesia jarri behar dela, animalia ertainak edo handiak (basurdea edo orkatza, adibidez) sartzea eragozteko. Halaber, aurrez ikusita dago putzuetan irteteko arrapalak jartzea, anfibioentzat, eta hormigoizko hormatxo bat eraikitzea (gutxienez 0,5 metro-ko garaierakoa), ornogabe txikiak sartzea eragozteko.

2.6 Arabako Lurralde Historikoko paisaia berezien eta apartekoen katalogoa.

Proiektuak hartzen duen eremuaren zati batek, Pilas eta San Ginés erreketako harguneak, Tejeria putzua eta haren eroanbide sistema (3.000 metro lineal, gutxi gorabehera) barne, paisaia honi eragiten dio: Arabako Lurralde Historikoko Paisaia Berezien eta Bikainen Katalogoan (Diputatuen Kontseiluaren irailaren 27ko 829/2009 Erabakia) jasota dagoen "Paisaia Berezia: Toloñoko mendilerroko hegoaldeko oina (kodea: 49)!"

Ekologiaren eta paisaiaren aldetik Toloñoko mendilerroaren hegoaldeko isurialdeari lotuta dagoen paisaia da, eta mendilerroa osatzen du, amilburu ikaragarrien ikuspegi zabalekin; lurzorua erabileren banaketa harmonikoa da erliebearekiko, eta haren ezaugarri fisiografikoak indartzen ditu.

Kalitate handiko trantsizioa da, mendilerro ikusgarritik eskualdeko gainerako aldeetako mahastizaintza eta ardogintzako monolaborera. Gainera, unitatearen ehuneko 67 Euskal Autonomia Erkidegoko espazio natural garrantzitsuen katalogo irekian sartuta dago, Sierra de Cantabria-Toloño izenarekin.

Horregatik, prebentzio, zuzenketa eta konpentsazio neurrietan kontuan hartu beharko da proiektuaren eraginpean dagoen eremuan paisaiari lotuta dagoen osagaia.

2.7 Arkeologia eta kultura ondarea.

Proiektuaren inguruan, IIAk soilik identifikatu du "La Lagunilla egonlekua" ondare arkeologikoaren gaineko zuzeneko eragina; bat egiten du ureztatzeko banaketa-sarearen trazadurarekin. Hala ere, Eusko Jaurlaritzako Kultura Ondarearen Zuzendaritzak bere txostenean adierazi du ustezko zona arkeologiko ugari egongo direla eraikuntza lanen eraginpean zuzenean.

Ulertu da IIAren 8.2.8 apartatuan garatutako prebentzio neurriei buruzko proposamenean Eusko Jaurlaritzako Kultura Ondarearen Zuzendaritzaren txosten teknikoan eskatutakoa jaso dela. Hala ere, arloan eskumena duen organoak xedatzen duena bete beharko da.

2.8 Arabako Lurralde Historikoko ibilbide historikoak.

Eraginpean egon daitekeen eremuan, urtarrilaren 23ko 1/2012 Foru Arauan araututako "GR-25 Arabako Lautadako bira mendi magalean" (6 eta 7b etapak) eta "GR-120 Inaziotar bidea" eta "Arabako Errioxako ibilbide berde kulturala" ibilbideak daude gaur egun. Aipatu foru arauaren 36. eta 37. artikuluetan ezartzen da ibilbide berde horien erabileren araubidea, eta zehazten da, obrak edo instalazioak egiteko, tokiko erakunde titularrak baimena eman behar duela, baita Foru Aldundiak ere, eraginpeko ibilbide berdea ibilbide berdeen katalogoan sartuta badago.

2.9 Landa bideak.

Landa bideen erregistroan dauden bideek Arabako Lurralde Historikoko landa bideak erabiltzea, mantentzea eta zaintzea arautzen duen otsailaren 13ko 6/1995 Foru Arauan xedatutakoa bete behar dute. Ildo horretan, Arabako Foru Aldundiko Nekazaritza Sailaren baimena eskatu beharko da aldundiaren titulartasuneko bideetarako.

3. Aldez aurreko kontsulten aldiaren laburpena eta ingurumen inpaktuaren azterketaren irismenaren zehaztapena

21/2013 Legearen 34. artikularen arabera, "ingurumen-inpaktuaren azterketaren irismen-agiria egiteko, ingurumen-organok eragindako administrazio publikoei eta pertsona interesdunei kontsulta egingo die". Horrekin lotuta kontsulta hauek egin ziren eta hemen erantzun zuten erakundeak jaso ditugu:

URA Uraren Euskal Agentzia	√
Eusko Jaurlaritzako Kultura Ondarearen Zuzendaritza	√
Eusko Jaurlaritzako Natura Ondarearen eta Klima Aldaketaren Zuzendaritza	√
Eusko Jaurlaritzako Ingurumen Administrazioaren Zuzendaritza	

Arabako Natur Institutua	
Ekologistak Martxan Araba	
Natura Babesteko eta Ikertzeko Arabako Taldea (GADEN)	
Eguzki talde ekologista	
Hontza	
Gaia elkarte	
Gasteiz Zero Zabor	
Mendizale Federazioa. Ingurumen Atala	
UAGA	
IHOBE Ingurumen Jarduketarako Sozietate Publikoa	√
Arabako Kontzejuen Elkarte	
SEO Birdlife	
Bilarko Udala	
Kripango Udala	
Lantziegoko Udala	
Guardiako Udala	
Guardia - Arabako Errioxako Kuadrilla	
Arabako Foru Aldundiko Mendi Zerbitzua	
Arabako Foru Aldundiko Museo eta Arkeologia Zerbitzua	√
Arabako Foru Aldundiko Ingurumen Kalitatearen Zerbitzua	√
Arabako Foru Aldundiko Historia eta Arkitektura Ondarearen Zerbitzua	√
Arabako Foru Aldundiko Nekazaritza Zuzendaritza	√

Jasotako erantzunen laburpena zerbitzu tekniko honek 2021eko urtarrilaren 27an egindako irismeneko dokumentuan dago garatuta. Gainera, alegazio edo oharren kopia osoa Ingurumen Jasangarritasunaren Zerbitzuaren 19/109 espedientean kontsulta daiteke, baita helbide honetan ere: <https://irekia.araba.eus/eu/-/19-109-elvillar>.

4. Kontsultak eta ingurumen inpaktuaren azterketaren irismenaren zehaztapena igortzea. Arabako Foru Aldundiko ingurumen organoaren aurretiazko diseinu baldintzak

Ingurumen Jasangarritasunaren Zerbitzuaren 2021eko urtarrilaren 27ko txostenaren bidez, aurrez egindako kontsultak helarazi zitzaizkion sustatzaileari, proiektuaren eta ingurumen inpaktuaren azterketaren definizioan kontuan har zitzaizkion. Halaber, txosten horren bidez, hauen gaineko inpaktuen deskripzioa egin zen (garrantzitsuenak nabarmendu dira): espazio babestuak, azaleko hidrologia, landaredia, paisaia, fauna eta kultura ondarea.

Arabako Foru Aldundiaren ingurumen organoaren txostenean aztertu ziren proiektuaren eraginak jasan ditzakeen eremuaren ingurumen balioak eta merezimenduak, eta, beste alderdi batzuen artean, ingurumen eraginak analizatu ziren, eta ingurumen inpaktuaren azterketan zehetasunez aztertu beharreko alderdiak jaso ziren, eta kontuan hartu beharreko zenbait ohar gehitu ziren:

- Proiektuaren jarduketa eremuan aurrez ikusita dauden eta Arabako Hegoaldeko Mendilerroak (ES2110018) KBE eta HBBERen babeserako eremu periferikoari zuzenean eragiten dioten harguneei dagokienez, IIAk gehiago sakondu beharko du proiektuak Natura 2000 Sarean eta haren eremu periferikoan izango dituen eraginetan, eta espazio horiek antolatuta eta kudeatzeko araugintzako tresnetan ezarritako zehaztapenekin kontrastatu beharko dira jarduketak. Datu zehatzak beharko dira hoditerien trazadurari, lanerako kaleari eta harguneei inguruan obrek ukitutako eremuei eta abarrei buruz, eta, horretan oinarrituta, neurri zehatzak identifikatu beharko dira. Ingurumen inpaktuaren azterketan, organo kudeatzailearen txosten bat sartu beharko da, jarduketa Natura 2000 Sarea espazioarekin bateragarria dela dioena.

- Erreken bidegurutzetako gainazaleko hidrologian zuzenean sortutako eraginak aztertzeaz gainera, zeharka ingurumen ondorioak sortu ahal dituzten eraginak ere aztertuko dira, hala nola solido esekiak arrastatzea, istripuz egindako isuriak eta bestelako kutsatzaileak. Horrekin lotuta, bereziki garrantzitsua izango da jarduketa eremuan makina egokiak erabiltzea gainazaleko hidrologian ahalik eta ingurumen kalterik txikiena sortzeko. Nolanahi ere, IIAn zehatz definitu beharko da jarduteko era eta garaia, eta fauna mehatxatuarentzat sentikortasun handiagokoak diren garaia saihestu beharko dira.

- Landarediaren gaineko eraginei dagokienez, inpaktu negatibo esanguratsua dago “*Brachypodium retusum* azidofiloko bazka serofiloak” Batasunaren intereseko lehentasunezko habitata dagoen eremuetan, eta, kasu batzuetan, zuhaitz-landareen unada batzuetan. Obren ondorioz, landare belarkarak eta zuhaixkak deuseztatzeaz gain, Batasunaren intereseko beste habitat batzuetako zuhaitzen bat deuseztatu ahal da ere, besteak beste *Quercus faginea* eta *Quercus canariensis* hariztiak eta *Quercus rotundifolia* artadiak. Hortaz, ingurumen inpaktuaren azterketan inolako zalantzarik gabe identifikatu behar dira eraginpekoak izan litezkeen erkametzen eta arteen ale zehatzak eta 92/43/EEE Zuzentarauak katalogatutako habitatetan ukitutako azalera.

- Ildo beretik, nabarmendu behar da interes handiko garriga unada bat okupatuko dela Tejeria putzua egin nahi den eremuan. Putzu horren diseinua eta kokaleku zehatza xeheago aztertzeko eskatzen da, planteatutako azpiegituraren albo batean dagoen artadi motako zuhaitziaren gunea kentzea nola saihestu ahal den eta/edo, gutxienez, kentze hori nola murriztu ahal den aztertzeko. Hasieran aurrez ikusitako lekua aldatzeak eta diseinua birplanteatzeak asko murriztu ahal du inpaktua, eta putzua paisaian integratzea erraztu. Putzuak azkenean ukituko dituen azalerak haren ondo-ondoko ingurunean konpentsatu beharko dira. Jarduketa hauek eta ingurumena eraberritzeko gainerako neurriak eskatzen den neurri zuzentzaileei buruzko proiektuan zehaztuko dira.



- Arretaz aztertuko dira, halaber, paisaian sortutako eraginak eta era askotako espezie faunistikoen iparretik hegoalderako etengabeko bidaietan eta, ondorioz, konektagarritasun ekologikoan sor litezkeen inpaktuak. Horri dagokionez, kontuan hartu behar da proiektuaren eremuak Toloñoko mendilerroko interes bereziko eremua (IBE) eta hegazti nekrofagoak elikatzeke babes zona (EBZ) hartzen dituela, baita uhalde enararen (*Riparia riparia*) interes bereziko eremua ere. Biek dituzte kudeatzeko plan espezifikoak. Beraz, jarduketak espezie horientzako hauskortasun gutxiagoko uneetan egin beharko dira eta egun horiek errespetatzen dituen egutegia edo obra plana sortu beharko da. Gogoratu behar da oso garrantzitsua dela batez ere iparraldean dauden Natura 2000 Sareko espazioetako (Toloñoko mendilerroa eta Kripango artadiak) nukleoaren arteko benetako iragazkortasuna ezartzen dela bermatuko duen ingurumena eta paisaia eraberritzeko proiektua egitea, baita lotune gisa interes berezia duten ibai-tarteen arteko iragazkortasuna bermatzeko ere. Agiri horretan zehaztu beharko dira eraberritu beharreko eremuak, ereiteko eta landatzeko erabiliko diren espezieak, landaketarako metodologia, mantentze-lanak, eta abar.

- Kultura ondarearen gaineko eraginari dagokionez, zenbait administraziok (Eusko Jurlaritzako Kultura Ondarearen Zuzendaritza, Arabako Foru Aldundiko Historia eta Arkitektura Ondarearen Zerbitzua eta Museo eta Arkeologia Zerbitzua) egindako alegazioak kontuan hartuta, IIA sakon aztertu beharko dira inbentarioan eta/edo katalogoan dauden kultura ondareko elementuen gaineko eraginak, eta arlo horretan eskumena duten organoek ezarritakoa bete beharko da. Nabarmendu behar da azterketa arkeologiko bat egin beharko dela obrak hasi baino lehen, ondare arkeologikoaren gaineko eragina murrizteko.

- Ibilbide berdeen gaineko eraginari dagokionez, Arabako Lurralde Historikoko ibilbide berdeen sarearekin dauden gurutzaguneen mapa aurkeztu beharko da. Halaber, eskatu den eraberritzeko proiektuan, eragin eremu horiek (GR-120 Inaziotar bidearekiko eta Arabako Errioxako ibilbide berde kulturalarekiko bidegurutzak) eraberritzeko jarduketak sartuko dira.

- Harguneetan egin beharreko jarduketa guztiei dagokienez, zuhaitzak eta ihitokiak errespetatuko dituzten kokalekuak bilatu beharko dira, babesleku baitira anfioientzat eta uretako beste espezie garrantzitsu batzuentzat. Halaber, hargune bakoitzaren eremuan tokiko zuhaitz espezieak (*Quercus ilex* eta *Quercus rotundifolia*) landatzea jaso beharko du ingurumena eta paisaia eraberritzeko proiektuak. Udalak kudeatutako tokiko parkean dagoen Uneba erreka harguneari dagokionez, zehazki, eragin handia izango duen atsedenekua denez, are garrantzitsuagoa da paisaiaren integrazioa; hortaz, arreta handiz egin beharko da, eta atsedeneku horretan itzala ematen duten makalen gaineko eragina murriztu beharko da.

- Era askotako isurketak izan dituelako, IHOBek 01023-00001 kodearekin identifikatu duen lurzatian, induskatu beharreko materialen bolumena kontuan hartuta, indusketa plan bat aurkeztu behar den ala ez aztertu beharko da, eta plan hori ingurumen organoak onetsi beharko du. Edonola ere, hondeatutako materialak kudeatu eta/edo berrerabili baino lehen ezaugarritu beharko dira, eta hondeaketa plana, halakorik egiten bada, urriaren 10eko 199/2006 Dekretuaren arabera egiaztatutako erakundeek egin beharko dute.

- San Ginés errekaaren sorburuko harguneari dagokionez, nabarmendu behar da, iturburu hori Arabako Errioxako udalerririk urez hornitzeko erabiltzen denez gaur egun, ureztatze hartzen den emaria horniduratik soberan geratzen denetik hartu beharko litzatekeela, kontuan hartuta erreka berak izan behar duen emari ekologikoa.

- Azkenik, eta IIA zuzen egiteko, azterlanak Ingurumen-ebaluazioari buruzko azaroaren 9ko 21/2013 Legearen 35. artikuluan eta VI. eranskinean jasotakoarekin bat izango duen gutxiengo informazioa doitzeaz gain, honako alderdiak hartu beharko dira kontuan:

- Ohiko ingurumen ebaluazio prozeduraren kontsulta fasean jasotako alegazioak. Aztertu egin beharko dira eta, hala dagokionean, kontuan hartu. Ezestearen arrazoiak azaltzen dituen zioen justifikazioa egin beharko da.

- Ingurumen organoak 2021eko urtarrilaren 27an egindako irismeneko dokumentuaren 4., 5. eta 6. apartatuetan jasotako oharra eta jarraibideak.

5. Proiektuari eta ingurumen inpaktuaren azterketari buruzko jendaurreko informazioaren eta kontsulten fasea

Arabako Foru Aldundiaren Nekazaritza Sailaren iragarki baten bidez (2022ko ekainaren 22an argitaratu zen ALHAOn), jendaurrean jarri ziren agiri hauek:

- Arabako Bilal aldeko ureztatzea hobetzeko 2. urratsaren proiektua. Memoriari buruzkoa da. Zuazo Ingenieros SLk idatzita.

- Arabako Bilal aldeko ureztatzea hobetzeko proiektuaren eranskina. Ur-hartzeen separatari buruzkoa da. Zuazo Ingenieros SLk idatzita.

- Arabako Bilal aldeko ureztatzearen hobekuntzari erantsitako proiektu aldatua. Putzuei eta ur-bilketei dagokie. Zuazo Ingenieros SLk idatzita.

• Ingurumen inpaktuaren azterketa (2022ko apirila). CRN Consultora de Recursos Naturales SLk idatzi zuen.

• Proiektuak okupatzen duen eremuko Europar Batasunaren eta eskualdearen intereseko habitaten karakterizazioa (2022ko apirila). CRN Consultora de Recursos Naturales SLk idatzi zuen.

Jendaurrean jartzearekin batera, eraginpeko administrazio publikoei eta interesdunei kontsultatu zitzaizen berriro, eta jarraian daude erantzun zuten sektore administrazioak:

URA Uraren Euskal Agentzia	√
Eusko Jauriaritzaren Kultura Ondarearen Zuzendaritza	√
Eusko Jauriaritzaren Natura Ondarearen eta Klima Aldaketaren Zuzendaritza	√
Eusko Jauriaritzaren Ingurumen Kalitatearen eta Ekonomia Zirkularren Zuzendaritza	
Arabako Natur Institutua	
Ekologistak Martxan Araba	
Natura Babesteko eta Ikertzeko Arabako Taldea (GADEN)	
Eguzki talde ekologista	
Hontza	
Gaia elkarte	
Mendizale Federazioa. Ingurumen Atala	
UAGA	
IHOBE Ingurumen Jarduketarako Sozietate Publikoa	
Arabako Kontzejuen Elkarte	
Aranzadi Zientzia Elkarte	
SEO Birdlife	
Bilarko Udala	
Kripango Udala	
Lantziegoko Udala	
Guardiako Udala	
Guardia - Arabako Errioxako Kuadrilla	
Arabako Foru Aldundiko Mendi Zerbitzua	
Arabako Foru Aldundiko Museo eta Arkeologia Zerbitzua	
Arabako Foru Aldundiko Ingurumen Kalitatearen Zerbitzua	√
Arabako Foru Aldundiko Historia eta Arkitektura Ondarearen Zerbitzua	√
Arabako Foru Aldundiko Nekazaritza Garapenerako Zerbitzua	
Arabako Foru Aldundiko Natura Ondarearen Zerbitzua	√

Ondoren, egindako kontsultei erantzunez jasotako txostenen laburpena jaso dugu (txostenen kopia osoak Arabako Foru Aldundiaren Ingurumen Jasangarritasunaren Zerbitzuaren 19-109 espedientean daude):

• URA Uraren Euskal Agentziak honako oharrak azaldu zituen txostenean:

– Emari ekologikoei, dagoen baliabidearen bolumenari eta ekosistema mantentzeari dago-kienez, datu asko zalantzak dira eta, beraz, arreta handiz aztertu beharko dira. Iradokitzen da ez egitea aurrera proiektuaren izapideekin adierazitako zalantzak argitu arte, nolabait baldintzatu baitezakete.

– Gogoratzen da harguneetarako erabili nahi diren erreketako batzuetan jada legeztatuta dauden hargune batzuek (hiriko hornidurarako erabiltzen dira) duten lehentasuna.

– Aurkeztutako dokumentazioan Tejeria putzua C kategorian sailkatzea eta Malharina putzua B kategorian sailkatzea proposatzen bada ere, etorkizuneko sailkapenean aztertuko dira zehatz-mehatz proposamen horiek.

– Obrak egiteko, behin-behinean ura hartu behar bada ubideetatik edo putzu/iturburuetatik, CHEren aurretiazko baimena beharko da. Halaber, isuriak egiteko, CHEren baimena beharko da, zeina URAn eskatu beharko baita.

– Jabari publiko hidraulikoan zein haren zortasun eta polizia eremuetan (5 eta 100 metro, hurrenez hurren) gauzaten den jarduera orok CHEren alde aurretiko baimena beharko du, eta URAn eskatu beharko da.

• Eusko Jaurlaritzako Kultura Ondarearen Zuzendaritzak adierazi du dokumentazioaren testuan eguneratu egin behar direla Euskal Kultur Ondareari buruzko uztailaren 3ko 7/1990 Legearen aipamenak, eta, haren ordez, Euskal Kultura Ondarearen maiatzaren 9ko 6/2019 Legea aipatu beharko litzatekeela. Adierazi du Geoeuskadi bisorean agertzen diren puntuak baino ez direla hartu kontuan, eta ez direla aintzat hartu elementu arkeologikoak mugatzen dituzten zonak.

Halaber adierazi du, eraginpean egongo diren zona arkeologikoen kopurua aintzat hartuta, prebentzio eta zuzenketa neurrien barruan, ingurumen azterketak Euskal Kultura Ondareari buruzko maiatzaren 9ko 6/2019 Legearen 65. artikuluan xedatutakoa bete beharko duela. Hau da, gutxienez, lehenago azterketa arkeologiko bat egin beharko da, eta, horren arabera, Arabako Foru Aldundiak zehaztu beharko du proiektu arkeologiko bat egin behar den ala ez.

Halaber, gogorarazten du arkeologo bat egon behar dela obren kontrol eta jarraipen arkeologikoa egiteko.

• Eusko Jaurlaritzako Natura Ondarearen eta Klima Aldaketaren Zuzendaritzak zenbait ohar egin zituen bere txostenean:

– Zalantzan jartzen ditu dagoen baliabide hidrikoaren erabilgarritasuna eta proiektuaren eta plangintza hidrologikoaren arteko bateragarritasuna.

– Beharrezkotzat jotzen du, putzu berriak eraiki ordez, "Arabako Errioxa eta Errioxako Son-sierra" ureztatzaileen elkarteak dituen putzuak erabiltzeko aukera aztertzea, eta, ezinezkoa bada, behar bezala justifikatzea.

– Zalantzan jartzen ditu ibaien ibilguen gaineko inpaktuak murrizteko proposatu diren neurriak.

– Nabarmendu du Arabako Foru Aldundiak 2021eko urtarrilean emandako irismeneko dokumentuan eskatutako ingurumena eta paisaia eraberritzeko proiektua sartu behar dela.

• Arabako Foru Aldundiko Historia eta Arkitektura Ondarearen Zerbitzuak bere txostenean adierazi du, planteatutako kanalizazioek bat egiten dutenez Arabako Errioxako ardoaren eta mahastiaren paisaia kulturean dauden terrazekin (paisaia hori monumentu-multzo izendatu zen ekainaren 3ko 89/2014 Dekretuaren bidez), obrak egiten diren bitartean mahatsa landatzeko terrazen horma-egiturei eragitea saihestu beharko dela.

• Arabako Foru Aldundiko Natura Ondarearen Zerbitzuak zenbait prebentzio, zuzenketa eta/edo konpentsazio neurri planteatu ditu bere txostenean. Ondoren laburbiltzen dira.

Uhalde enararen (*Riparia riparia*) interes bereziko eremuari (IBE) dagokionez:

– Beste aukera bat bilatu beharko da 80 eta 70 metrotan ubidearen ardatzaren ondo-ondoan paraleloan dauden eta uhalde enararen IBEren barruan dauden banaketa-sarearen trazaduretarako, habitat eta espezieen gaineko inpaktuak saihesteko.

Landarediari dagokionez:

– Sastrakak kentzeko lanak martxoaren 15etik ekainaren 15era bitarteko alditik kanpo egin beharko dira, eremu horretan dauden hegaztien ugalketa garaiari ez eragiteko.

– Sutako egurrerako aprobetxatu ezin diren landare hondarrak lekuan bertan birrindu beharko dira, eta kendutako landareen birrintze hori ezin izango da erabili proiektuan jasotako landaketetan azpiak egiteko.

– Landaredi naturala duten muga eta ezponden gaineko eraginak saihestuko dira. Banaketa eta eroanbide sareen trazaduren zati bat zereal-laboreak aldi baterako okupatuta egin daitezkeela uste da, geroko laboreak baldintzatu gabe. Beste aukerak bilatzea bideragarria ez denean, landaredi naturala duten muga eta ezpondetan ukituko den azalera kuantifikatu beharko da. Konpentsazioaren ondorioz egiten diren landaketek ukitutako ezponden/mugen azalaren antzekoak izan beharko dute, betiere in situ egiten badira. Bestela, kentzearen ondoriozko konpentsazioa ukitutakoaren bikoitza izan beharko da. Lurzati zerrenda bat proposatu da, leheneratzeko, eta handitu egin beharko da muge eta ezponden gaineko behin betiko eragina kuantifikatu ondoren.

Faunari dagokionez, proiektuan jasotako putzuak naturalizatzeko neurriak proposatzen dira, besteak beste irlatxo flotatzaileak jartzea.

Hesiek, berriz, sartzeko aukera eman beharko diote fauna txikiari, hala nola karraskariei eta lagomorfoei (erbiak, untxiak); ezin izango da jarri alanbre arantzadunik.

Konektagarritasun ekologikoari dagokionez, proposatzen da zuhaitz-landareak jartzea ingurumena hobetzea behar duten lurzati batzuetan, non gaur egun landare belarkara eta zuhaixka ugari baitaude, eta zuhaitz-landare gutxi.

Amaitzeko, gomendio orokor batzuk ematen ditu eremu lehorretan landaketak egiteko.

- Arabako Foru Aldundiko Ingurumen Kalitatearen Zerbitzuak ohartarazi du Arabako Errioxako sistema orokorreko burdinurtu nodularreko goi hornidurarako hoditeria bat (250 milimetro-ko diametroa) dagoela Malharina putzurako proposatutako kokalekuaren azpian. Alderdi garrantzitsua da eta kontuan hartu beharko litzateke, putzuaren hondeaketaren sakonera eroanbidearena baino beherago baitago. Hortaz, aldatu egin beharko litzateke trazadura.

Halaber, adierazten du xehetasuneko dokumentazio grafikorik ez egoteak zaildu egiten duela goi hornidurarako eta saneamendurako sareetan egon daitezkeen eraginak zehatz mugatzea.

6. Ondorioa. Ingurumen baldintzak

Arabako Foru Aldundiko ingurumen organo honek uste du, gaian eskumena duen organoak baliabide hidrologikoa erabili ahal dela bermatzen duenean, proiektuak ingurumenean izango dituen inpaktuak neurritsuak izango direla Arabako Hegoaldeko Mendilerroak KBE/HBBEren, landarediaren, basafaunaren, paisaiaren eta arkitektura eta kultura ondarearen gainean.

KBE/HBBEren gaineko inpaktua nabarmen murriztu da Pilas 1, Pilas 2, San Ginés 1 eta San Ginés 2 harguneak eta haien makinaren parkeen eraginpeko azalera KBE/HBBEren babeserako eremu periferikoan kokatu direlako, Natura Sarearen espaziotik kanpo eta, oro har, ingurumen hauskortasun handieneko eremuei eragin gabe. IIAk obrek naturagune babestu (NGB) honi esleitutako kontserbaziorako helburuen eta funtsezko elementuen gainean izango duten eragina ebaluatu badu ere, funtsezkoa da ingurumena eta paisaia eraberritzeko proiektuak eraikuntza lanek ukitutako habitatak berreskuratzea ahalbidetuko duten ingurumen integrazioarako neurriak jasotzea, hala eremu horretako konektagarritasun ekologikoa hobetzen laguntzeko.

Landarediaren gaineko inpaktua handia da eta, horregatik, makinak pasatzeko eremuak seinaleztatu eta zuinkatu egin behar dira, eta BIHei, zuhaitz handiei eta ibaiertzeko landarediari (dauden ihitokiak) eragitea saihestu behar da. IIAk aldatu egin du Tejeria putzuaren kokalekua, balio ekologiko handiko zurbeltzen unadari eragitea saihesteko, eta BIHen gaineko benetako eragina aztertu du. Hala ere, informazio kartografikoan datu batzuk falta direnez, murriztu egin da landaredi naturala duten gainerako ezponden, bideetako muge eta lurzatiaren gaineko eragina. Elementu horiek zeregin garrantzitsua betetzen dute espezieen konektagarritasunerako, ugalketarako eta truke genetikorako. Hori dela eta, eremu jakin batzuetan ordezkotrazadurak

aztertu beharko dira banaketa eta eroanbide sarerako, eragin hori murrizteko, eta, ordeko aukerarik ez badago, kuantifikatu egin beharko dira pasaiaren elementu horien eraginpeko azalerak, eta ingurumena eta paisaia eraberritzeko proiektuan jaso beharko dira. Nolanahi ere, eremu horretan dauden hegaztien ugalketa garaiari ez eragiteko, sastrakak kentzeko lanak ezin izango dira egin martxoaren 15etik ekainaren 15era bitartean. Beste alde batetik, Pilas 3 hargunera iristeko, gaur egun dauden nekazaritzako lurzatietatik eta pistetatik sartzeko aukerak aztertu beharko dira, landaredi naturalaren gaineko eragina murrizteko.

Proiektuak faunaren gainean eragindako inpaktua nabarmena izan daiteke uhalde enararen (*Riparia riparia*) interes bereziko eremuan (IBE). Tarte horretan beste aukera bat bilatu beharko da 80 eta 70 metrotan ubidearen ardatzaren ondo-ondoan paraleloan dauden banaketa-sarearen trazaduretarako, habitat (ezponda) eta espezieen gaineko inpaktuak saihesteko. Beste alde batetik, IIAn fauna babesteko jasotako neurriak gorabehera, gutxienez 2 irlatxo flotatzaile jarri beharko dira putzu bakoitzean, faunak ihes egiteko bide bat izan dezan. Halaber, hesiek sartzeko aukera eman beharko diote fauna txikiari, hala nola karraskariei eta lagomorfoei (erbia, utzia), eta ezin izango da jarri alanbre arantzadunik.

Txosten honetan gorago esan denez, paisaiari lotutako alderdia ingurumena eta paisaia eraberritzeko proiektuan landuko da. Haren xedea izango da eraikuntza lanek (hargunepak, putzuak, makinak, parkeak, zangak, etab.) ukitutako espazioak leheneratzea, paisaiarekin integrazio ekologikoa lortzeko.

IIAn arkitektura eta kultura ondarea babesteko jasotako neurriak egokiak dira. Gutxienez aurretiazko azterketa arkeologiko bat egingo da, eta, gero, Arabako Foru Aldundiak zehaztu beharko du proiektu arkeologikorik egin behar den ala ez. Halaber, arkeologo bat egongo da obren kontrol eta jarraipen arkeologikoa egiteko. Hala ere, gaian eskumena duen organoak ezarriko ditu bete beharreko baldintzak. Horrez gainera, obrak egiten diren bitartean, mahatsa landatzeko terrazen horma-egiturei eragitea saihestuko da, eta, horretarako, beharrezkoak diren prebentzio neurriak ezarriko dira.

Beraz, inpaktuak onargarriak dira, betiere hidrobiologiaren arloan eskumena duen organoak baimena ematen badu atera nahi den ura ateratzeko, eta ingurumen inpaktuaren adierazpen honetan adierazitako neurri babesleak, zuzentzaileak eta/edo ekologia-paisaia integraziokoak ezartzen badira, proiektuan eta ingurumen inpaktuaren azterketan jasotako osagarri.

Ingurumen-ebaluazioari buruzko abenduaren 9ko 21/2013 Legearen 40. artikuluari jarraituz, jendaurrean jartzeko izapidea zuzen bete da, baita ingurumen inpaktuaren azterketa idaztea ere. Inpaktuen balorazioak inpaktuen presentzia edo gabezia kualitatiboki baloratu du eta inpaktua izanaren izaerari eta tamainari buruzko arrazoiketa oso xehea egin du. Eraginpekoak izan daitezkeen elementuen balorazioa errealitateari doituta eta errealitatearen arabera azaldu da, eta ingurumen inpaktuak ebaluatu eta ezaugarriak ateratzeko erabili den metodologia zuzena dela uste da. Era berean, obraren ondoriozko faktore eragileak behar bezala hauteman dira.

Beraz, aldekoa da Arabako Bilar aldeko ureztatzea hobetzeko proiektuaren ingurumen inpaktuaren adierazpena, eta lotesleak izango dira ingurumen inpaktuaren neurri zuzentzaile eta/edo ekologia-paisaia integrazioko hauek:

a) Proiektua ebazpen honetan ezarritako zehaztapenei jarraituta egingo da, eta, ebazpenaren kontra ez dagoen guztian, sail honek proiektuaren ingurumen inpaktuaren ebaluaziorako aurkeztutako agiriek jasotakoari ere bai. Lanak egitean proiektuari edozein aldaketa eragiten bazaio, hau da, baldin eta lanak egiteak proiektuaren ezaugarrietan edo ekintzetan gorabeherarik badakar eta ingurumenean espero ziren eraginetan aldaketarik eragiten badu, jakinarazi egin beharko da, bai eta baimena lortu ere, ingurumen organo honek onartu baino lehen.

b) Ingurumen inpaktuaren azterketan eta aurkezten den ingurumena eta paisaia eraberritzeko proiektuan azalduko prebentzio, zuzenketa eta konpentsazio neurriak hartu beharko dira. Horretarako, sustatzaileak nahitaez egin beharko ditu hala ingurumen inpaktuaren adierazpen

honetan xedatutako ingurumen baldintzei proiektuko egintzak doitu eta egokitzeko beharrezkoak diren jarduketak Arabako Bilar aldeko ureztatzea hobetzeko proiektuaren ingurumen inpaktuaren azterketan zehaztutako en osagarri nola, proiektua egiteak kaltetuko duen eremuko paisaia eta ekologia egoera osotasunean berritzeko, ingurumen organo honek xedatutakoak.

c) Halaber, lanak kontratatze baldintzen agiriak ingurumen inpaktuaren azterketan eta eranskinetan zehaztutako lanak egiteko ingurumen arloko agindu guztiak jaso beharko ditu, bai eta adierazpen honetan aipatzen direnak ere ingurua babesteko eta obraren ingurumen eraginak gutxitzeko. Agiri horretan azpimarratu beharko da hondeaketa lanak eta materialen garraioak ahal den heinean makina arinekin egingo direla, modu horretan ahalik eta gehien gutxitzeko inguru naturalean sor litezkeen inpaktuak eta bereziki landaredian, paisaian eta inguru hibridoan egon daitezkeenak.

d) Eraikuntza lanak hasi baino lehen, ingurumena eta paisaia eraberritzeko proiektua aurkeztu beharko zaio ingurumen organo honi, onetsi dezan. Dokumentu horrek ingurumena lehengoratzeko programa oso bat egin beharko du landaredi naturalez instalita dauden eta eraikuntza lanen eraginpean dauden lursailetan, eta, zehazki, paisaia integratu behar da planteatzen diren fabrika obren ingurunean (harguneak, putzuak, balbulen etxola, igarotzeko obrak, kutxatila, hidranteak, materiala biltzeko eremuak eta makinaren parkea, etab.). Landaredia eraberritzeko eta paisaian integratzeko programa gauzatzeko mailan garatu beharko da, txosten honetan adierazitako baldintzak jasoz. Programa hau eraikuntza proiektuarekin batera aurkeztuko da, eta hauek jaso beharko ditu: neurketak, planoak eta hidroereiteko unitateetarako eta adierazitako espezieekin egingo diren landaketetarako aurrekontua. Halaber, dokumentu horrek kuantifikatu egin beharko du, landaredi naturala duten mugei eta ezpondei dagokienez, azkenean ukituko den azalera eta, ondorioz, aurrez ikusi beharko du ukitutako azalaren bikoitza landatzea inguruneke lurzati degradatuetan.

e) Ingurumenaren aldetik hauskorak diren aldeetan, adierazpen honetan aipatutako horietan, proiektua gauzatzeko ukituko diren eremuak zehatz mugatu beharko dira eta eremu horien ingurua seinatu beharko da. Seinatu hori egiten denean, aurrean egon behar dira obraren zuzendaritza Nekazaritza Garapenerako Zerbitzua, kontratako obra burua eta Ingurumen Jasagarritasunaren Zerbitzuko teknikari bat.

Adierazpen honen ondorioetarako, hauek dira ingurumenaren aldetik hauskorak diren eremuak:

- Arabako Hegoaldeko Mendilerroak KBE/HBBEren babeserako eremu periferikoa.
- Uhalde enararen (*Riparia riparia*) interes bereziko eremua (IBE).
- BIHak dituzten eremuetako banaketa eta eroanbide sarearen jarduketa eremua.
- Erreketatik ura jasotzeko puntuak.
- Hodiak errekaekin gurutzatzen diren zonak.
- Zuhaitz autoktono handiren bat kendu edo moldatu beharreko puntuak.

f) Hondeaketa lanekin landaredi naturalez instalitako eremuei eragingo bazaie, lan horiek hegaztien ugalketa garaietatik (martxoaren 15etik ekainaren 15era) kanpo egingo dira.

g) Proiektuan jasotako eraikuntza lanek kaltetuko dituzten zonetan, bai eta kaltetua izan daitezkeen beste inguru orotan ere, ingurumen baldintzak lehengoratzeko lanak ezinbestean lotuko zaizkie ondoko jarduketei:

- Lurra destrinkotzea, modelatzea eta profilatzea lurzoru naturalarekiko igarotze eta ukipen guneetan taxuzko doikuntza eta egokitze fisiografikoa lortzeko.
- Kalitateko landare lurrezko 30 cm-ko geruza, gutxienez, gehitu eta taxutzea (zuhaitzak edo zuhaixkak landatuko diren guneetan 0,50 zentimetro, gutxienez). Lur hori urmaelak edo hodiekin hartuko duten eremutik bilduko da.

- Lantze eta lur harrotze lanak egitea, eta ondoren fintzea, behar bezala prestatzeko azalera, ereite eta hidroereiteko.

- Belarkiak eta egurretarakoak ereitea eta hidroereitea. Obrak erasandako espazioak birlan-datzeko erabiliko den ereiteko eta hidroereiteko nahasketak ingurumen organo honek onartu beharko ditu obran erabili aurretik eta, dagokionean, Goardia - Arabako Errioxako Kuadrillako zona honetako klima baldintzetara eta baldintza edafikoetara egokitutako gramineoen eta legumi-nosen espezieak erabiliko dira, zuhaixka espezieen haziak ere nahastu ahal izango diren arren.

- Lanak egin aurretik zuhaitzak eta zuhaixkak zeuden zona guztietan landaketak egingo dira.

Ingurumena leheneratu eta paisaia integratu behar den gunetan egingo diren landatze lanen ezaugarriak honakoak izango dira:

- Egokiak dira espezie hauek: *Quercus coccifera*, *Q. ilex. subsp. ballota*, *Q. ilex. subsp. ro-tundifolia*, *Rosmarinus officinalis*, *Thymus vulgaris*, etab.

- Zuloa kalitate oneko lurrekin betetakoan, 40 zentimetro-ko erradioa duen zuhaitz txorko bat eta 10 cm garai den ildo bitartea egingo da. Landareko 10 l-ko ureztatzea egingo da.

- Landare guztien oinarrian belarraren aurkako oinarritzko babes bat jarriko da, Horsol mo-takoa, berde kolorekoa, 110 gr/m²-koa, metro bateko zabalera osokoa, lur azpian 20 zentimetro jarriz alde bakoitzean, ainguratzeko, eta 0,6 metro. ikusgai utziz.

- Sare hidrografikoko erriberako eremuak lehengoratu beharreko zonetan, landaketak eta aldaxken landaketak egingo dira, eraginpean izan daitezkeen zuhaitzak lehengoratzeko.

- Landatzeko garaia: abendua-otsaila.

- Bermatu egin beharko da zurezko landare estalkian mantentze lanak egingo direla hasie-rako ezarpen aldian, behin betiko sustraitu eta ezarriko dela ziurtatzeko. Horren barruan, honako lan hauek aurreikusitako behar dira: ur gutxi dagoen garaian ureztatzea, landare hilak birjartzea, zurkaitzak eta oinarri babesak lehengoratzeko, sasiak kentzea, etab. Jarduketa horiek ingurumen eta paisaia eraberritzeko proiektuan jaso beharko dira zorrotasunez aurrekontuan adierazita, eta horien kostua hasierako eraberritzearen hurrengo 2-3 urteetan jasoko da.

h) Obren eraginpeko ingurua lehengoratzeko erabiliko da, oso-osorik, eraikuntza lanek era-gindako zonen indusketatik ateratzen den landare lurra. Lurzoruko zeruertz organikoa kenduko da modu selektiboan, ondoren lehengoratzeko. Berehala lehengoratu ezin bada, gehienez ere 3 metro-ko altuera izango duten sekzio trapezoidaleko masetan bilduko da.

i) Nahitaez bete beharko dira ibilguak babesteko neurriak eta obran erasandako ibai ertzetako landaredia ordezkatzekoak, dela hartuneen eremuan dela hodiaren sareko gurutzaketetan, eta aurreko guztia ingurumen inpaktuaren azterketan adierazi bezala. Neurri hauek hartu beharko dira berariaz zona horietan:

- Ibilguetako ertzetan egin beharreko lanak edo obrak hauskortasun handieneko aldietan egitea saihestuko da, hau da, agorraldi aldietan.

- Ur ibilguen inguruan ez da kutsadura sor dezakeen instalazio osagarriarik kokatuko (hon-dakinak biltzeko zonak, makinak, bilketa zonak, etab.).

- Ibilgutik gertu dauden zonetan (8 metro baino gutxiago) hoditeriaren trazadura hondeatzeko lanetan, aldapak ehuneko 80 baino gehiagokoak direnean edo landare formazio naturaletan luiziak gertatu daitezkeenean, ibilgura sedimentuak heltzea saihesteko babes hesiak jarriko dira.

- Era berean, jariatze urak igarotzen diren eta mugitutako lur eremuetatik pasatzen diren dekantazio putzuak jarri ahal izango dira solido esekiak ibai ingurunera erortzea saihesteko eta horiek gutxitzeko.

- Sare hidrografikoko ibaiertzetan ez da jarriko ez kutxatilarik, ez bentosarik ez eta bestelako fabrika obrarik ere. Ingurumen kalitate eta hauskortasun handieneko areetatik kanpo jarriko dira hustubideak edo ibilgura isurtzeko guneak egiteko beharrezkoak diren fabrika obrak. Horretarako, aurrez Ingurumen Jasangarritasunaren Zerbitzuak lekuan bertan adieraziko du zein diren area horiek. Ibaiertz horietan ezingo da obrako materialik biltegitatu, ez eta lurrik edo indusketa materialik metatu ere.

- Indusketako materialak egonez gero, horiek uzteko tokiak jabari publiko hidraulikoa saihestuz kokatuko dira.

- Erreketako ezpondak egonkortzeko egiturak jarri beharra egonez gero (harri lubetak, etab.), inguruan integratuko dira eta hutsuneak landare lurrarekin beteko dira. Era berean, zuhaitzak, zuhaixka eta belar autoktonoak edo basa belarrak ere erabiliko dira, landareak eta zurkaitzak jarritz.

- Sare hidrografikoarekin eta lurzatien mugekin edo ezpondekin gurutzatzen diren lekuetan makina txikiak erabiliko dira eta 4 metro-ko txikitutako lanerako kalea erabiliko da.

- Makinak eta kamioiak ez dira ibilguetatik igaroko.

- Ibaiertzeko landarediaren eta kaltetutako beste ingurune txikiago batzuen ezaugarriei dagokienez aurrekoaren antzeko egoera lortzeko, eremuko berezko espezieak erabiliko dira. Landaketak txosten honetan adierazitako baldintzen arabera egingo dira.

j) Proiektuaren eremuan, sare hidrografikoaren eragin eremuan egin beharreko lanak agorraldi garaietan egingo dira, errekei lotutako faunarenganako inpaktuak gutxitzeko eta ahalik eta solido gutxien arrastatzeko.

k) Bateratu egin beharko dira irizpide tekniko-ekonomikoak eta ekologia zein paisaia arloko alderdiak leku hauetan: obrarako materialak biltzen diren tokietan, makineria parkeetan, landare lurren eta indusketen ondorioz sorturiko behin-behineko hondakinen biltegietan, instalazioetan eta eraikuntza lanak egiteko beharrezkoak diren beste eraikin osagarri batzuetan. Horretarako proposatu ahalko diren kokapenak jakinarazi egin beharko dira eta Ingurumen Zuzendaritzaren aurretiazko baimena izan beharko dute.

Aldi baterako instalazio hauek ez dira egongo bertako zuhaitzez landatutako zonetan, ez ur ibilguen ondoko inguruetan, ez eta 1992ko maiatzaren 21eko 92/43/EEE Zuzentarauaren (habitat naturalak eta basoko fauna eta flora kontserbatzeari buruzkoa) I. eranskineko BIHak dauden lur azaleretan.

l) Obrek irauten duten bitartean, lubrifikatzaileak edo erregaiak biltegitatzeko ontzi estankoak, biltegi iragazgaitzak edo beste sistema batzuk erabiliko dira. Debekaturik dago erabilitakoak isurtzea; baimendutako kudeatzaile bati eman behar zaizkio. Debeku hori beste hauetara ere hedatzen da: hormigoi hondakinak, eraikinetako materialak, lurrak eta abar; horiek guztiak baimendutako hondakindegia edo zabortegetara eraman beharko dira.

m) Kultura ondarearen gaineko eraginei dagokienez, kontuan hartuta kalteak jasan ditzaketen arkeologia zona ugari daudela, organo eskudunek ezarritako oharrak eta baldintzak beteko dira; nahitaezkoa izango da organo horien baimena.

n) Babesteko gailuak instalatuko dira obratik hurbilen dauden eta makinek kolpatu ahal dituzten zuhaitzen oinetan, IIaren 8.2.4 apartatuan (landaredia babesteko neurriak) jasota dagoen bezala.

o) Lanak egiteko kontratatzen diren langileei naturagune babestuko eremuan jardutearen arazoei buruzko prestakuntza emango zaie, oro har, ingurumenaren gaineko arriskuak saihesteko jokamolde eta irizpideak txertatzeko lan ohituretan.

p) Obrak bukatu ondoren, garbiketa kanpaina zorrotza egingo da. Proiektuaren eraginpean dagoen arean ez da inolako obra hondakinik geratuko, eta instalazioak erabat deseginda geratuko dira.

7. Ingurumena zaintzeko programa

Obrak egitean eta funtzionamendu fasean proiektuko ekintzen jarraipena egiteko moduari buruz ingurumen inpaktuaren azterketan adierazitakoez gainera, jarraibide hauek ezarri dira.

Sustatzaileak bere gain hartuko ditu honako hauek: adierazpen honetan jasotako kontrolatzeko eta zaintzeko neurriak eta, hasiera batean aurreikusi ez arren, gero gerta litezkeen nariadurak edo aldaketak zuzentzeko, proiektua abian den bitartean aurrera eraman beharreko neurri zuzentzaile osagarriak. Gainera, horiek denak aurrekontuan jaso beharko ditu, benetan egin ahalko direla bermatzeko.

– Lanak egiten diren bitartean, egiaztatuko da bakar-bakarrik plataforman makinak erabili ahal izateko beharrezko zuhaitzak ukituko direla, eta, zuhaitzen bat moztu behar denean, aldundiko baso eta ingurumen arloko organo eskudunek baimena eman beharko dute. Halaber, zuinketak egitean, basozaina bertan dagoela markatuko dira obrak egitean eta arrazoituta inausi beharreko adarrak. Jarduera horiek motozerraz ebaketa garbiak eginez gauzatuko dira eta ondoren ebaketa horietan material orbaintzailea aplikatuko da, “mastic-antiseptiko” motakoa, xede bi izanik: ura sartzea ekiditea eta horrek dakartzan usteltzea eta gaixotasunen garapena saihestea.

– Aurretiaz azterketak egingo dira intereseko espezieen habiak edo babeslekuak aurkitzeko obra inguruko zuhaitzetan. Obretan hegazti nekrofagoei, uhalde enarei eta hegaztiei, oro har, kalte zuzenik sortzen ez zaiela egiaztatuko da.

– Obrak amaitutakoan, obraren bukaera dokumentua bidali beharko da Ingurumen Zuzendaritzara. Bertan, eraikuntza lanak egin diren bitartean gertatutako gorabehera guztien berri emango da, bai eta noraino bete diren honako hauek ezartzen dituzten babes neurriak eta neurri zuzentzaileak ere: ingurumen inpaktuaren azterketak, ingurumena eta paisaia eraberritzeko proiektuak eta ingurumen eraginaren adierazpen honek.

Era berean, ingurumen inpaktuaren azterketan eta proiektuan zenbatetsi diren aldaketa-aurreikuspenei dagokien egon diren desbiderapenak antzemateko eta ebaluatzeko txostena egingo du ingurumen organoak. Aurreikusi gabeko eragin negatiboak egon badira edo erasandako azalera hazi bada, beharrezko neurri zuzentzaileak eta txosten honetan adierazten direnak ezarri beharko dira.

Horrenbestez, Arabako Foru Aldundiaren Antolaketa, Funtzionamendu eta Araubide Juridikoari buruzko abenduaren 18ko 52/1992 Foru Arauak 40. artikuluan emandako eskudantziak baliatuz, honako hau

XEDATZEN DUT

Lehenengoa. “Bilar aldeko ureztatzea hobetzeko proiektuaren” ingurumen inpaktuaren adierazpena egitea.

Bigarrena. Ingurumen-ebaluazioari buruzko abenduaren 9ko 21/2013 Legearekin bat etorritik, ingurumen inpaktuaren adierazpena ingurumen arloko ebazpen erabakigarria izango da gauzatzeko neurri eta baldintzei dagokienez.

Hirugarrena. Ingurumen inpaktuaren adierazpenak bere indarra galduko du ALHAOn argitaratu eta lau urteko epean goiburuko proiektua egiten hasi ez bada, Ingurumen-ebaluazioari buruzko abenduaren 9ko 21/2013 Legeak 43 artikuluan xedatutakoaren arabera.

Laugarrena. Ingurumen inpaktuaren adierazpen hau ALHAOn argitaratzeko agintzea.

Vitoria-Gasteiz, 2022ko urriaren 24a

Ingurumen eta Hirigintza Saileko foru diputatua

JOSEAN GALERA CARRILLO

Ingurumen eta Hirigintzako zuzendaria

NATIVIDAD LÓPEZ DE MUNAIN ALZOLA