

I - ARABAKO BATZAR NAGUSIAK ETA ARABAKO LURRALDE HISTORIKOAREN FORU ADMINISTRAZIOA

Arabako Foru Aldundia

INGURUMEN ETA HIRIGINTZA SAILA

Ingurumen eta Hirigintza Saileko diputatuaren 253/2021 Foru Agindua, irailaren 27koa, 26+020 eta 27+430 kilometro puntuen artean, Maeztu eta Elortza herrien artean, A-3114 errepidea egokitzeko ibilbide proiektuari buruzko ingurumen eragineko txostena egiten duena

“26+020 eta 27+430 kilometro puntuen artean, Maeztu eta Elortza herrien artean, A-3114 errepidea egokitzeko ibilbide proiektuaren” izapidea ingurumen inpaktuaren ebaluazio erraztuaren prozeduraren mende dago, otsailaren 27ko 3/1998 Lege Orokorrean, Euskal Autonomia Erkidegoko ingurumena babesteari buruzkoan, 49. artikuluan eta I. C eranskineko 1.1 atalean zehazten diren kasuen artean baitago. Ingurumen Ebaluazioaren 21/2013 Legeak arautzen du prozedura (45., 46., 47. eta 48. artikulua).

Prozedura horren esparruan, Arabako Foru Aldundiko Ingurumen Jasangarritasunaren Zerbitzuan Bide Azpiegituren eta Mugikortasunaren Sailaren idazki bat sartu zen erreferentziako proiektuaren ingurumen inpaktuaren ebaluazio erraztuko prozedura izapidetzen hasteko. Idazkiarekin batera proiektua eta ingurumen agiria erantsi ziren.

Arabako Foru Aldundiko Ingurumen Jasangarritasunaren Zerbitzuak hasiera eman zion eragindako administrazio publikoak eta interesdunak kontsultatzeko faseari, 21/2013 Legearen 46. artikuluan ezarritakoaren arabera.

Ebazpen honek oinarri duen ingurumen eraginaren txostena Ingurumen Jasangarritasunaren Zerbitzuak eman zuen 2021eko irailaren 22an (21/66 espedientea).

1. Proiektuaren ezaugarrien laburpena. Ebaluatu nahi den eremu geografikoa. Aztertutako aukerak

1.1. Proiektuaren ezaugarrien laburpena:

A-3114 errepidearen gaur egungo ibilbideak, 26+020 eta 27+430 kilometro puntuen artean, nahikoa ez den zeharkako sekzioa du; zehazki, 26+020 eta 26+830 kilometro puntuen artean, 4,5 metro zabal den galtzada du, bazterbiderik gabe. 26+830 eta 27+430 kilometro puntuen artean, Elortzatik igarotzen den tarte barne, ibilbidearen galtzada oso estua da, 4,5 metro zabal hain zuzen ere, eta ez du bazterbiderik. Horrez gain, bihurtune asko ditu, eta Elortzako Igoroin ibaiaren gainean dagoen zubirako sarbideetan eremuak oso murriztuak dira. Zubia oso estua da eta hainbat istripu gertatu dira. Haren bi aldeetan kokatuta dagoen hirigunea banatzen du.

Bestalde, ez dago espaloirik, eta horrenbestez, ez dago gutxieneko segurtasunik ibilgailuak eta oinezkoak aldi berean igarotzean. Horrez gain, Igoroin ibaiaren alde batetik bestera ezin da segurtasunez zeharkatu. Beraz, tarte hori oso arriskutsua izan daiteke. A-3114 foru errepide horretan 3 m zabal diren bi errei eta 0,50 m zabal diren bazterbideak aurreikusten dira. Osatzeko, 0,50 m zabal diren bermak jarriko dira bi aldeetan, bai ezpondan, bai erauzitako lurretan.

Hauek dira elementurik esanguratsuenak:

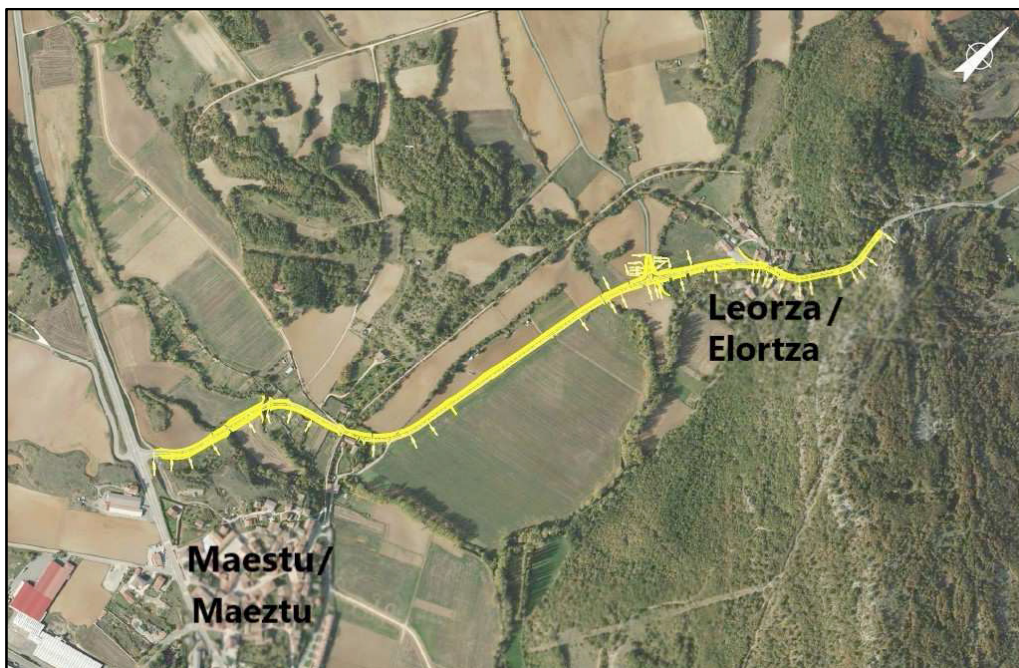
- 2 egitura berri Berron eta Igoroin ibaien gainean.
- Lauza petrilarekin, Igoroin ibaiarekiko paralelo.
- Aletxako bidegurutzea.
- Oinezkoen ibilbideak Elortzan.

Komeni da argitzea proiektuaren izenburuan adierazten diren kilometro puntuen datuak gorabehera, proiektuaren luzera osoa egiazki 1.514 metro direla egiaztatu dugula (bestalde, hasierako kilometro puntua 1+000 da, 0+000aren orde).

Proiektu honen lur mugimenduak 9.500 m³ inguruko soberako materiala ekarri du. Sustatzaileak dio eraikuntza edota obra proiektua idazten den hurrengo faseetan, sortzen diren soberakinak Laminoriako harrobira eramango diren, ala beste berriztatze lan batzuetarako erabiliko diren galdetuko duela. Bestalde, aukeratutako 3.300 m³ material beharko da, handik hurbil dauden harrobietatik har daitekeena.

1.2. Ebaluatu beharreko eremu geografikoa:

Aztertuko den tartea Arabako probintziako hego-ekialdean dago, Arraia-Maeztuko udalerrian, Maeztu eta Elortzen herrien artean zehazki. Proiektuak A-3114 errepidearen gaur egungo ibilbidean eragiten du. Irudi honetan horiz dago nabarmenduta:



1.3. Aztertutako aukerak:

Aukerak galtzada bakarrekoak izango dira. Errei bat izango da noranzko bakoitzeko, 3 m zabal dena, eta bi aldeetan 0,5 metroko bazterbideak izango duena, C-60-C-40 sailkapena duten errepideetarako Sustapen Ministerioako Errepideetako Zuzendaritza Nagusiaren "Errepideen instrukzioa, 3.1-IC araua. Ibilbidea" delako instrukzioaren zehaztapenen arabera. Ibilbide horretan, 2-3 m-ko banda bat handitu du jadanik dagoen errepidean. Bestalde, ibilbideari antzemandako zenbait akats zuzendu ere egin dituzte. Dena den, erabilgarri dagoen natura-eremu txikiak handitze hori mugatu du, eta dagoen bidearen sekzioa erabili dute.

Halaber, 0 aukera ere barne hartzen da, hau da, ezer ez egitea, edo jarduketa txikiak egitea. Dena den, martxoaren 20ko 6/2019 Foru Arauaren bidez Arabako errepideen 2016-2027 plan integrala onartuta, ezin dira egin, sekzio eta abiadura baldintzak dagoeneko ezartzen dituelako.

1.3.1. Maeztuko eremuko aukerak:

Hiru aukera kontuan hartu eta aztertu dituzte: A, B eta C aukerak, hain zuzen.

1.3.1.1. "A" aukera:

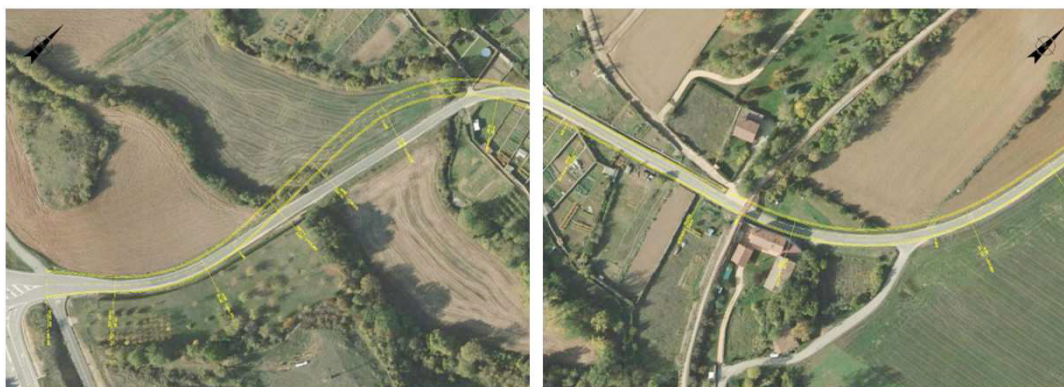
A aukeraren ibilbidean 85 metroko erradioa duten bi bihurgune daude, eta bihurguneak zuzen baten bidez lotuta daude. Azken erradioa, 85 m duena, 130 metroko beste erradio batekin lotzen da, noranzko desberdineko ondoko ondoko bi erradioen artean dagoen gutxieneko luzera betetzen ez duen zuzen baten bidez.

Berron ibaiaren gaineko zubitik ikusten da ibaian gora eta behean eragiten duela, beraz, beste bi aukeretan baino handiagoa da ingurumen eragina. Ibilbidearen hasieran salbuespeneko malda gainditzen da (ehuneko 10ekoa da), izan ere, ehuneko 11,69koa da, luraren orografiara egokitu behar delako.



1.3.1.2. "B" aukera:

Ibilbide horretan aurreko aukeraren parametro berak erabiltzen dira, baina ureztatze kanalaren ondoan kokatuta dagoen tarteko zuzenak 3.1-IC arautegian adierazitako luzera dauka. Aukera horretan, gaur egungo ibilbidea uzten da, 1+080 eta 1+280 kilometro-puntuaren artean. Horrenbestez, ez da hainbeste irabazten ibilbidearen hobekuntzan errepidearen uzte horrek ekartzen dituen ingurumen eraginekin. Aukera horrek, lur mugimendu handiagoa ekartzen du aurrekoaren aldean. Aurreko aukeraren bezala, salbuespeneko ehuneko 10eko malda gainditzen da, luraren orografiara egokitu behar delako.



1.3.1.3. "C" aukera:

C aukeraren ibilbidean 85 metroko erradioa duten bi bihurgune daude, eta bihurgune horiek, noranzko desberdineko ondoz ondoko bi erradioen artean dagoen zuzenaren gutxienezko luzera betetzen dute. Azken erradio hori, 85 metrokoa, 130 metroko beste erradio batekin lotzen da, hau da, aurreko aukeretan aztertu den tarteko zuzena kentzean da.



Sustatzaileak emandako ingurumen agiri estrategikoan adierazten duen moduan, Maeztuko eremuan C aukera hautatu du, dagoen errepidera hoberen egokitzen delako. Horrez gain, ureztatze kanalaren lerrokatadura eta 1+400 kilometro puntuan kokatuta dagoen pasabidea zein antzinako Vasco-Navarro trenbidearen bide berdeko pasabidearen estribua errespetatzen ditu. Bestalde, Berron gaineko zubiak ibaia behera bakarrik handitzen du errepidea, eta ingurumen eragina beste aukeretan baino txikiagoa da.

1.3.2. Elortzako eremuko aukerak:

Elortzatik igarotzean, A-3114 errepidea egokitzeko, bi ibilbide-aukera garatu dira: "I eta II aukera". Planteatutako bi aukeretan galtzada bakarra dago, errei batekin zirkulazio noranzko bakoitzerako. Erreiak 3 m zabal dira, eta bazterbideak 0,5 metro zabal tarte osoan zehar. Etxebizitzaren eremuan espaloiak jarri dira bi bazterbideetan.

1.3.2.1. "I" aukera:

Bi aukeretan errepikatzen den 265 erradiotik Elortzako hiriguneko "S" moduko bi bihurgunekin lotu da, 500 metroko erradio baten bidez. Erradio honen hasieran ibilbidea gaur egungo errepidearen iparralderantz eraman da, eta gutxi gorabehera 2+250 kilometro puntuan, berriz, hegoalderantz. Eremu honetan hurrengo aukeran baino ibilbide lauagoa dago, tarteko lerrokatadak kentzen dituelako. Elortzako hiriguneko eremuan, gaur egun "S" moduko bi bihurgune daude, eta 50 metroko bi erradio simetriko proposatzen dira. Arautegiak ezarritakoak baino txikiagoak diren klotoideak ditu, etxebizitzaren artean edo dagoelako tarterik, eta ibaia hurbil dagoelako. Aukera honek errepidearen ibilbidea hobetzen du, baina ibilbidea hegoalderantz eramaten denean, gehiegi hurbiltzen da Igoiroin ibaiaren ertzerantz. Horrez gain, lur mugimendua, aldameneko finen jabeengan eta ingurumeneari duen eragina beste aukeran baino handiagoa da.



1.3.2.2. "II" aukera:

Aukera honetan, ibilbidea, 265 erradiotik aurrera (bi aukeretan errepikatzen dena), 300 erradioari lotzen zaio arautegian adierazitako luzerako zuzen baten bidez. Herriko eremuan, hegoalderantz eraman da ibilbidea etxebizitzaren eremuan, sekzio berrian barne hartu eta espaloiak jartzeaz gain, etxebizitzetan ahalik eta eraginik txikiena izan dezan, 75 eta 65 metroko bi erradioen bidez, arauan ezarritakoak baino txikiagoak diren klotoideekin, eremu falta dagoelako, aurreko aukeran adierazten zen moduan. Aukera honetan, gainera, sarrerako eta irteerako falkak jarriko dira Aletxako bidegurutzean.



"II" aukera hautatu dute, dagoen plataformari etekin handiagoa ateratzen diolako, eta ibilbidea lautzen badu ere, oinplanoan ez dagoelako hainbeste lerroakadurarik, ardatza hegoalderantz mugitzen denean, Igoroin ibaiaren ertzeratu hurbiltzen da, han eraginik izan gabe. Halaber, Elortzako etxebizitzaren eremuan, gaur egun kotetan aldeak daudenez 2+260 kilometro puntuko etxebizitzarako sarreraren eta errepidearen artean (hondoratuta geratzen dira), "II" aukera hautatu dute, etxebizitzaren ibilbidea bereizten delako, eta horri esker, eragin txikiagoa du auzokoengan.

2. Kontsulta fasearen laburpena

Ingurumen inpaktuaren ebaluazio erraztuaren prozedura arautuaren arabera, galdetu zaien erakunde, entitate eta elkarten zerrenda erakusten da hemen, haietatik zeinek erantzun duen adierazita:

URA – Uraren Agentzia	✓
Eusko Jaurlaritzaren Kultur Ondarearen Zuzendaritza	✓
Eusko Jaurlaritzaren Natura Ondare eta Klima Aldaketa Zuzendaritza	✓
Eusko Jaurlaritzako Ingurumen Administrazioaren Zuzendaritza	
Arabako Natur Institutua	
Ekologistak Martxan Araba	
GADEN - Natura Babesteko eta Ikertzeko Arabako Taldea	
Eguzki talde ekologista	
Hontza	
GAIA elkarte	
Arabako Mendi Federazioa (Ingurumen Atala)	
UAGA - Arabako Nekazari eta Abeltzainen Elkarte	
IHOBE - Ingurumen Jarduketarako Sozietate Publikoa	
Arabako Kontzejuen Elkarte	
Aranzadi Zientzia Elkarte	
SEO Birdlife	
Arraia-Maetzuko Udala	
Maetzuko Administrazio Batzarra	
Laminoriako Erret Haraneko Administrazio Batzarra	
Arabako Mendialdeko Kuadrilla	
Arabako Foru Aldundiko Mendi Zerbitzua	

Arabako Foru Aldundiko Museo eta Arkeologia Zerbitzua	√
Arabako Foru Aldundiko Ingurumen Kalitatearen Zerbitzua	
Arabako Foru Aldundiko Historia eta Arkitektura Ondarearen Zerbitzua	√
Arabako Foru Aldundiko Nekazaritza Zuzendaritza	√
Arabako Foru Aldundiko Lurralde Antolamenduaren eta Hirigintzaren Zerbitzua	
Arabako Foru Aldundiko Natura Ondarea Zaintzeko Zerbitzua	√

Jasotako erantzunetan ikusitakoa laburbilduko dugu hemen (ingurumen inpaktuaren txostenean jasotako agirien kopia osoak erantsi dira):

- URA, Uraren Euskal Agentziak egin duen lehenengo txostenean adierazi du Ebroko Konfederazio Hidrografikoari (EKH) jakinarazi diola, proiektuari buruzko txostena ematea komeni dela uste badu.

Geroago, 2021eko uztailaren 29an, bigarren txosten bat egin zuen, eta hor, proiektuaren esparrua eta planteatutako aukerak deskribatu zituen. Gero, ur sarean eragina izan dezaketen jarduketak jasotzen dira, eta proiektuan jasotzen diren ur eraginei buruzko ingurumen integratzioko neurriak zerrendatu. Azkenik, jabari publiko hidraulikoaren eta haren babes eremuen, uholde arriskuaren eta plan hidrológicoaren eremu babestuen erregistroaren inguruko zenbait gogoeta eginda, honako hau ondorioztatu dute:

1. "Uren arloan indarreko arautegian ezarritakoa bete beharko da. Hain zuzen ere:

a. Jabari Publiko Hidraulikoaren Araudiko 126., 126 bis. eta 126 hir. artikulua.

b. EAEko Ibaiek eta Errekak Antolatzeko Lurralde Plan Sektorialeko (LPS aurrerantzean) E.3., E.4. eta F.2. atalak.

2. Ahal den heinean ibilguen zortasun eremuan eta erriberako landaretzan eragitea saihestuko da azpiegituraren bidegurutze berrietan. Alderdi hori nahitaez bete beharko da Berron eta Igoiroin ibaien ibilguan.

3. Neurri babesle, zuzentzaile, eta hala badagokio, konpentsatzaileak zehaztu eta mugatuko dira. Horrela, ibai ekosistemetan gutxieneko eragina bermatuko da, eta hala badagokio, izandako eragina ere konpentsatuko da.

4. Nahitaezko baimena izanda, ezinbestekotzat jotzen da azterketa hidraulikoa egitea, ibaiak eta errekak antolatzeko LPSaren 2. eranskinean jasotzen diren baldintza teknikoak kontuan hartuz. Horrela, obra eremuan dagoen uholde arriskua aztertzeaz gain, aurreikusitako jarduketek arriskua ez dutela handitzea bermatu ahalko da ere bai.

5. Gainazaleko edo lurpeko ura hartu behar izanez gero, Ebroko Konfederazio Hidrografikoak emandako nahitaezko emakida edo behin behineko baimena lortuko da.

Azkenik, gogoratzen dugu Ebroko Konfederazio Hidrografikoaren nahitaezko baimena eskatuko dela, URA agentziak izapidetuta, jabari publiko hidraulikoan edo haren polizia eremuan egiten den edozein jarduketarako; baita hondakin urak lursailera edo ibilgura isurtzeko ere.

- Arabako Foru Aldundiko Museo eta Arkeologia Zerbitzuak jakinarazten du proiektuak, Elortzatik igarotzean, udalerriko 51. babes arkeologikoko eremuan (BAE aurrerantzean) eragiten duela: Santa Eufemia eliza (130. EHAA, 1997ko uztailaren 9koa). Horren ondorioz, "BAE horren barruan gertatuko diren lur mugimenduen kontrol arkeologikoa egin beharko da"

- Eusko Jaurlaritzako Kultura Ondarearen Zuzendaritzak adierazten du proiektuak eragindako esparrutik hurbil elementu arkeologiko hauek daudela:

– Ustezko zona arkeologikoa, Kultura, Gazteria eta Kirol sailburuordearen 1997ko maiatzaren 26ko ebazpenean aitortutakoak (130. EHAA, 1997ko uztailaren 9koa): 51 "Santa Eufemiako (B)"; 52 "Errota (D)" y 59 "Santo Toribio eta San Saturnino ermita (E)";

Azkenik, honela amaitzen da: "Santa Eufemiako elizan errepidea handitzeko lanekin (ezpondak, lurren mugimendua eta abar) lotutako ekintzak kontuan hartuz, prebentzio neurrien eta neurri zuzentzaileen artean barne hartu beharko dute Euskal Kultura Ondareari buruzko 6/2019 Legearen, maiatzaren 9koaren, 65. artikulua betetzea. Horrek, gutxienez, alde aurretiko

azterketa arkeologia egitea eskatzen du, eta azterketa horrekin, proiektu arkeologikoa egitea egokia den ala ez erabaki beharko du Arabako Foru Aldundiak”

- Arabako Foru Aldundiko Nekazaritza Zuzendaritzak txostena egin du, eta bertan, proiektuaren laburpena egin ondoren, zenbait iruzkin jaso ditu. Proiektuak nekazaritza lurzoruetan eragiten duela adierazten da. Lurzoru horiek, EAeko nekazaritza eta basozaintzako lurralde plan sektorialak (LPS) katalogatuta ditu. Proiektua Arabako errepideen 2016-2027 plan integralean barne hartzen bada ere, LPS horri egokitu beharko zaio. Hori horrela, proiektuak balio estrategikoko handiko lurzoruetan eragiten duen tartetean, ahal dela, trantsizioko landa paisaia gisa sailkatutako azalaren kontura handituko da errepidea. Azkenik, jakinarazten du ez dela aurreikusten Arabako Lurralde Historikoko landa bideen erregistroan inskribatutako landa bideetan zuzenean eragitea. Hala gertatuko balitz, 6/1995 Foru Arauan ezarritakoari jarraitu beharko zaio, eta alde aurretik txosten teknikoa eskatu beharko zaio Nekazaritza Saileko Nekazaritza Garapen Zerbitzuari.

- Arabako Foru Aldundiaren Natura Ondarearen Zerbitzuak, proiektuaren laburpen bat eginda, jarduketa-esparruaren ingurumen merezimendu nagusiak zerrendatu ditu (Natura 2000 sareko naturagune babestuak, kontserbazio bereziko eremua (aurrerantzean KBE) Ega-Berron ibaia eta Entzia KBE), eta haren elementu nagusiak:

	EGA-BERRON IBAIA KBE	ENTZIA KBE
ELEMENTU NAGUSIAK	<ul style="list-style-type: none"> — Ibai sistema bera — Ibai habitatak: Uretako habitatak eta erriberako basoak (92A0, 9240 eta 9340). — Bisoie europarra (<i>Mustela lutreola</i>) eta igaraba paleartikoa (<i>Lutra lutra</i>), EAEn galzorian dauden eta dagozkien kudeaketa planak dituzten espezieak. 	<ul style="list-style-type: none"> — Bertako basoak: Pagadi xerofiloak, Atlantiko azpiko harizti mesotrofoak, <i>Quercis robur</i> espeziekoak, eta erkameztiak (9180* eta 9240). — Larreak eta sastrakak: Ohiko espezieez gain, badaude interes handikoak diren beste batzuk, hala nola, <i>Arenaria vitoriana</i>, <i>Carlina acaulis subsp. caulescens</i> edo <i>Narcissos minor subsp. minor</i>, azken hori, Habitaten zuzentarauaren II. eranskinean jasotzen da (6210).

Entziaren kasuan, adierazi behar dugu interes bereziko eremutat eta babes eremutat hartzen dela hegazti nekrofagoak elikatzeke, baita espezie mehatxatuak, hala nola, baso igel jauzkaria (*rana dalmatina*), bizi diren tokia.

Azkenik, aldeko txostena egiten da, betiere zenbait babes neurri eta neurri zuzentzaile betetzen badira. Hauxe da horien laburpena:

- Debekatuta dago obra lanak egitea Ega-Berron KBEan, bisoi europarraren interes bereziko eremuan eragiten badute, martxoaren 15etik uztailaren 31ra bitartean.
- Egingo den errepideko faunaren iragazkortasuna bermatzea.
- Debekatuta dago ibilguetan eta hidraulikoki ahulak diren beste eremu batzuetan makina astunak erabiltzea.
- Landaretzan egindako kalteak txikiagotzea. Zuhaitzak moztu behar badituzte, Mendi Zerbitzuari baimena eskatu beharko diote.
- Eragindako lurzoru horizonteak gaika kentzea, ingurumenaren leheneratzeetan landare lurra berrerrabiliz.
- Bilketak egiteko zuzentarauak, eremu ahulak, habitat katalogatuak edo Ega-Berron ibaia- ren uholde arriskuko eremuak debekatzuz.
- Landaretza berreskuratzea landareak kendu diren eremuetan, bertako landare eta landare materialak ziurtatuak erabiliz (zenbait espezie proposatzen dira).
- Azkenik, zenbait neurri proposatzen dira espezie exotiko inbaditzaileak ager ez daitezen, sarbide berriak irekitzea eta sortutako hondakinak egoki kudeatzea. Halaber, Natura Ondarearen Zerbitzuari jakinaraztea eskatzen da, obren ingurumen jarraipen egokia egin dezan.
- Eusko Jaurlaritzako Ondare Natural eta Klima Aldaketako Zuzendaritzak emandako txostenean, proiektuaren laburpena egin ondoren natura ondarean izandako eragina aztertu du. Alde batetik, KBEaren esparruan egindako aukeren azterketa zalantzan jartzen du; baita KBE horren tarte batean eragiteko beharra ere.

Natura 2000 Sarean izandako eraginei dagokienez, bere ustez, azterketa egokia egin da ingurumen agirian, baina zenbait nabardura egin du zehaztugabetasun kartografikoei eta denboraldi baterako bilketa eremuei, habitat katalogatuetan izandako akats txikiei eta bestelakoei dagokienez. Bestalde, fauna mehatxatuaren gaineko eraginak bateragarriak izan litezkeela adierazten da, betiere prebentzio neurriak eta neurri zuzentzaileak hartzen badira. Hala ere, hauxe esaten da: “ingurumen azterketaren 7. atalean aipatutakoen artean, bisoi europarra zubi azpian igarotzea errazten duten egituren falta bereziki sumatzen da (argia 6 m-tik 15 m-ra igarotzen da proposatutako handitzean)”. Nolanahi ere, Arabako Foru Aldundiak horren inguruan ezarritakoari jarraitzea eskatzen da.

Azkenik, azken gogoetak egiten dira gai hauei buruz: zebra muskuilua desinfektatzeko protokoloa, soberako materialak uztea eta kudeatzea eta ingurumena zaintzea.

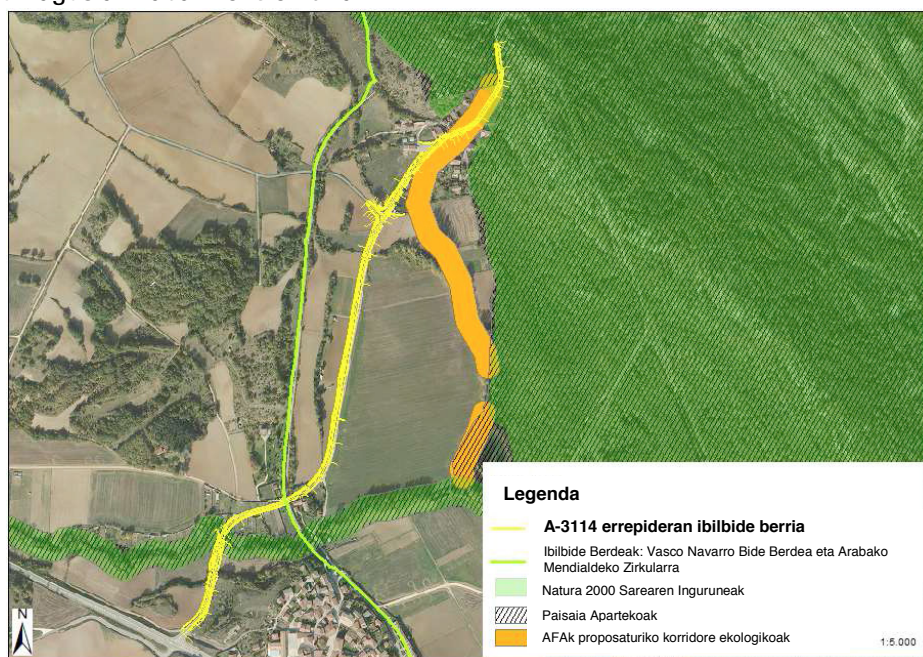
- Arabako Foru Aldundiaren Historia eta Arkitektura Ondarearen Zerbitzuak zenbait neurri jasotzen ditu bere txostenean, landa ingurunean hobeto integratzeko batik bat. Horrela, zenbait gomendio egiten ditu, hala nola, harrizko hormak mantentzea, dagoen oinezkoen pasabidea kentzea berriro pentsatzea eta segurtasun elementuak modu egokian tratatzea, inguruneak landa izaera duelako.

3. Ingurumen balorazioa. Ingurumen eragin nagusiak

Lehendabizi, ongi baloratzen da Arabako Foru Aldundiko Bide Azpiegituren eta Segurtasun Sailak kontratatutako enpresak idatzitako ingurumen agirian jasotzen diren edukien kalitate egokia. Ingurumen organo honen iritziz, proiektuak izan litzakeen eraginak zuzen jorratu eta aztertu dira. Nolanahi ere, atal horretan, zenbait zehaztapen nabarmendu eta egiten dira. Horrela, proiektuaren ingurumen eragin nagusiak laburtzen dira.

Proiektuak izan litzakeen ingurumen eragin nagusiak, besteak beste, Natura 2000 Sareko naturagune babestuetan, zenbait fauna espezieetan, Batasunaren intereseko habitat katalogatuetan, gainazaleko hidrologian eta horrekin lotutako fauna eta landareetan, paisaian, geomorfologian eta konektibitate ekologikoan gerta litezke. Ingurumen osagai horietan guztian eragin bateragarri edota arina gertatutako litzateke, betiere ingurumena integratzeko neurri zorrotzak ezartzen badira. Halaber, eragin txikiagoak gertatuko lirateke kultura eta arkeologia ondarean, balio estrategiko handiko nekazaritza lurzoruetan eta ibilbide berdeetan.

Mapa honetan, aipatutako proiektuak eragindako inguruneko ingurumen balio handiko esparru nagusiak nabarmentzen dira:



Zerrenda honetan, balio natural handiko esparruetan edo elementuetan izandako eragin nagusiak nabarmentzen dira:

Babestutako espazio naturalak:

Proiektuak Natura 2000 Sareko espazio hauetan eragingo luke:

– “Ega-Berron ibaia” ES2110020 KBE (60 metro gutxi gorabehera).

– “Entzia” ES2110022 KBE (180 metro gutxi gorabehera).

ELEMENTU NAGUSIAK	EGA-BERRON IBAIA KBE	ENTZIA KBE
	<ul style="list-style-type: none"> — Ibai sistema bera — Ibai habitatak: Uretako habitatak eta erriberako basoak (92A0, 9240 eta 9340). — Bisoi europarra (<i>Mustela lutreola</i>) eta igaraba paleartikoa (<i>Lutra lutra</i>), EAEn galzorian dauden eta dagozkien kudeaketa planak dituzten espezieak. 	<ul style="list-style-type: none"> — Bertako basoak: Pagadi xerofiloak, Atlantiko azpiko harizti mesotrofoak, <i>Quercus robur</i> espeziekoak, eta erkameztiak (9180* eta 9240). — Larreak eta sastrakak: Ohiko espezieez gain, badaude interes handikoak diren beste batzuk, hala nola, <i>Arenaria vitoriana</i>, <i>Carlina acaulis subsp. caulescens</i> edo <i>Narcissus minor subsp. minor</i>, azken hori, Habitaten zuzentarauaren II. eranskinean jasotzen da (6210).

Ingurumen agirian eta bi Natura 2000 Sareko eremuak kudeatzen dituen organoak egindako txostenean jasotakoaren arabera, proiektuak ez luke eragingo bi naturagune babestu horietan osorik. Nolanahi ere, ezinbestekoa izango da ingurumena integratzeko neurriak hartzea, integratze horretan eragiten duten eragin itzulezinak ez izateko.

Fauna espezieak:

Proiektuak Espezie Mehatxatuen EAeko Katalogoan jasotzen diren fauna espezieen interes bereziko eremuetan eragingo luke. Berezko kudeaketa planak dituzte, eta horietara egokitu beharko litzateke:

ESPEZIEA	IZEN ARRUNTA	EMEK EGOERA	KUDEAKETA PLANA
<i>Mustela lutreola</i>	Bisoi europarra	Galzorian	322/03 Foru Agindua, azaroaren 7koa (2003ko abenduaren 5eko ALHAO, 142 zk.).
<i>Lutra lutra</i>	Igaraba	Galzorian	880/04 Foru Agindua, urriaren 27koa (2004ko azaroaren 24ko ALHAO, 136 zk.)
Hegazti nekrofagoak			229/2015 Foru Agindua, maiatzaren 22koa, onesten duena Euskal Autonomia Erkidegoan Europar Batasunaren Intereseko Hegazti Nekrofagoak Kudeatzeko Baterako Plana, Euskal Autonomia Erkidegoko Administrazio Orokorrak eta Arabako, Bizkaiko eta Gipuzkoako foru aldundiek batera idatzia.

Batasunaren intereseko landaretza eta lehentasunezko habitat interesgarri katalogatuak:

Europar Batasunaren intereseko eta lehentasunezko habitatetan eragingo luke proiektuak (*) (Kontseiluaren 1992ko maiatzaren 21eko 92/43/EEE Zuzentaraua, habitat naturalak eta basa fauna eta flora kontserbatzeari buruzkoa).

– 6210: Larre lehor erdinaturalak eta sastraka faziesak kareharrizko substratuen gainean (*Festuco-Brometalia*).

– 9180* *Tilio-Acerionen* mendi hegaleko basoak, luiziak edo amildegiak.

– 92A0: *Salix alba* eta *Populus alba* espezieetako galeriako basoak (makaldi eta sahasi mediterraneok).

– 9240: *Quercus faginea* eta *Quercus canariensis*eko harizti iberiarrak.

– 9340: *Quercus ilex* eta *Quercus rotundifolia* espezieetako basoak (artadiak eta garrigak).

Habitat katalogatuetan izandako eraginak dira proiektua gauzatzearen ondorioz landaretzan gerta litezkeen eragin nagusiak. Nolanahi ere, eragindako azalerari erreparatzen badiogu, ingurumen eragina ez da oso handia. Halaber, adierazi behar dugu A-3114 errepidea egokitzen den ibilbidean, bertako zenbait zuhaitzetan eragina izango lukeela, leku gutxi eta jakinetan [zuhaitz hauek nabarmentzen dira: astigarrak (*Acer monspessulanum*), lizarrak (*Fraxinus excelsior*),

zumarrak (*Ulmus minor*), makalak (*Populus sp.*) eta zenbait zume]. Zuhaixketan ere eragina izango luke [hauek nabarmentzen dira: zuhandorra (*Cornus sanguinea*), elorri beltzak (*Prunus spinosa*), hurrondoak (*Corylus avellana*), gaukarrak (*Viburnum opulus*), kapiestrak (*Viburnum tinus*) eta intsusa (*Sambucus nigra*)].

Lurrazaleko hidrologia:

Alde batetik, Berron ibaian, A-3114 errepideko zubiak (1+245 kilometro puntua gutxi gorabehera) izango luke eragina. Hori, handitu egingo da, eta gaur egungo 6 metroko zabaleratik 15 metrora gutxi gorabehera igaroko da. Ibai hori ipar-hegoalderantz jaisten da, Maeztuko haranaren bitartean, Gasteizko Mendietako ekialdeko inguruko mendietatik abiatuz, eta behin Igoroin ibaiaren eta Izkiko urak hartuta, Ega ibaiarekin elkartzen da amaieran. Proiektuaren esparruan, Berron ibaia Ega-Berron KBEaren barruan dago, eta balio handiko erriberako landaretza dago, 92A0 habitat katalogatuaren barruan dagoelako (*Salix alba* eta *Populus alba* espezieetako galeriako basoak (makaldi eta sahasi mediterraneok), eta "galzoriko" espezieen habitata da, hala nola, bisoi europarrarena (*Mustela lutreola*) eta igarabarena (*Lutra lutra*).

Bestalde, Musitu edo Igoroin ibaian ere eragina izango du, proiektuaren amaierako zatian, gutxi gorabehera 2+280 kilometro puntutik aurrera bereziki. Proiektuak zubi berria aurreikusiten du ibai horren gainean, Elortzan. Bi aldeetan oinezkoentzako hegal espaloia jarriko dute, beraz, handik hurbil dagoen oinezkoen zubia kenduko dute. Nabarmentzekoa da 2002. urteko proiektuan ezarritako zegoen harri-lubeta kenduko dutela, Leortzako irteeran, Zekuianorantz. Horren ordean, lauza bat eta euste pretil bat jarriko dute. Hobekuntzak ere egingo dituzte A-3114 errepidea eusteko gaur egungo hormatxoan, izan ere, Igoroin ibaia ukitzen du. Bestalde, proiektuaren azken tartean gaur egungo horma-petrila kenduko dute. Igoroin ibaiak etengabeko emaria dauka, eta edertasun handiko ur-lasterrak sortzen ditu. Horrela, dagokigun eremuan egoera ekologiko ona daukan haitzarte estu eta malkartsua uzten du. Erriberako landaretza du, eta ospela berezia ematen diote. Ertzetan, sahasi eta lizardi interesgarriak daude, eta ur garbietan ziprinido eta salmonido espezieen populazio handiak bizi dira. Bisoi europarraren (*Mustela lutreola*) habitata ere bada.

Paisaia, geomorfologia eta konektibitate ekologikoa:

Konektibitate ekologikoari dagokionez, naturagune babestuek, eta zehazki, proiektuak eragindako natura sareko bi eremuek (Ega-Berron KBE eta Entzia KBE) babesteko, elikatze eta ugaltze eremu gisa duten eginkizuna funtsezkoa da haietan bizi diren fauna espezieen kontserbazio egoera bermatzeko. Igoroin ibaia, proiektuak eragindako tartean, Arabako Foru Aldundiak proposatutako korridore ekologikoen sarean dago (Arabako Lurralde Historikoko Konektibitate Ekologiko-Paisajistikoko Estrategia. Ingurumen Zuzendaritza. Arabako Foru Aldundia. 2005.), balio natural handiko esparrua delako, Natura 2000 Sareko eremuetan dauden fauna populazio desberdinak lotzen dituelako. Horien artean Ega-Berron KBE eta Entzia KBE daude.

Aztertzen den esparruan, paisaiaren osagai guztien elementurik esanguratsuenetako bat geomorfologia da, beraz, eragina batera aztertu eta baloratzen da. 2002. urteko proiektuan gertatzen zenaren aurka, non "Arranoen tontorra" (A-3114 errepidean esekita dagoen harrizko mentsula handia) delakoan, edo "Pocillones" izenekoetan (jatorri karstikoko zulo kopatuak) eragiten zuen, orain ingurumenaren ikuspegitik ebaluatzen den proiektu honetan, paisaia eta geomorfologia balio handiko esparru horiek esku hartze esparrutik kanpo geratzen dira. Hori, positibotzat jotzen da, ingurumenean eta paisaian duten eragina kontuan hartuz. Nolanahi ere, proiektuaren azken zatiak Arabako Lurralde Historikoko Paisaia Berezi eta Bikainen katalogoko paisaian eragiten du (829/2005 erabakia, irailaren 27ko Diputatuen Kontseiluarena), "Iturrietako mendiak-Arboro mendia" paisaia bikaina delako. Berron ibaiak "Ayuda, Aiago eta Berron ibaien goi ibarrak" Paisaia bikainean ere eragiten du.

Proiektuaren azken partean, geomorfologian eta paisaian eragin handia izango luketen hiru alderdi daude:

Lur erauzketa, 2+345 kilometro puntuan gutxi gorabehera



Ingurumen agirian deskribatzen den moduan, Elortzatik amaieraraino, bi helbururekin txertatu da ibilbidea: errekan ez eragitea eta okupazioa eustea hegalean. Hori dela eta, tarte horretan, berma kentzea eta arekako zabalera murriztea da helburua. Errekarako bidean, hala badagokio, lauza batekin handituko da zabalera, harri-lubetarik gabe. Eremu horretan, dagoen hormaren ordeztu, garaiagoa den eta harriz estalita dagoen beste zerbaiteko jartzeko asmoa dago, dagoen landaretza babesteko.

Ingurumena integartzeko neurriak hartzea eskatzen da.

Erkametzak kentzea, gutxi gorabehera 2+430 kilometro puntuan



Esparru horretan, ingurumen agiriak dio ez dagoela ziur 2+430 kilometro puntuan dagoen zuhaitz berezia kendu behar dutena ala ez, baina gutxi induskatzen bada ere, kendu beharko dela, segurtasuna bermatzeko. Horren inguruan, forma bihurriak itxura eta izaera berezia ematen dio. Erkametz (*Quercus faginea*) horrek, hegala zati hori finkatzen laguntzen du, eta bere balio estetikoak garrantzitsuak dira. Beraz, gaur egungo kontserbazio egoeran mantentzea saiatuko dira, ahal den neurrian, segurtasun arrazoiak kontuan hartuz.

Ezponda harritsua kentzea, gutxi gorabehera 2+460 kilometro puntuan



Argazkian geziaren bidez adierazitako gaur egungo ezponda harritsua, proiektuaren ibilbidearen amaieraraino heldu baino lehen, "Arranoen tontorrera" heldu aurretik, irudi honetan ere ikusten dena, 3 m inguru eramango da atzera. Ezponda berriak 8 metroko gehieneko garaiera izango du, eta harritsua ere izango da, gaur egungoa bezalakoa. Hala ere, "erregularragoa" eta "biluziagoa" izango da, denborarekin agertuz joan izan diren landare zatirik gabe. Paisaia integratzeko neurriak hartzea egokia izango da.

Ibilbide berdeetan eta kultura eta arkeologia ondarean gerta daitezkeen beste eragin batzuk txikiagoak izango direla uste dute, eta ingurumena integratzeko neurriak zuzen hartuz arin litezke. Neurri horiek, txosten honen hurrengo atalean jaso eta deskribatzen dira.

4. Babes eta zuzenketa neurriak

Ingurumen agiriaren 7. eta 8. atalean barne hartzen diren neurriz gain, beste hauek ere hartu beharko dituzte:

A) Txosten honetan adierazten diren ingurumen sentikortasuneko eremuetako eraikuntza lanak hasi aurretik, mugaketa zehatza egingo da, eta eragiten dituzten azaleren ingurua adieraziko da. Horretarako, obren edozein jarduketa edo instalazioren mugaketa zehatza egingo da, gehieneko eragin eremutik argi ikusten dena. Horrela, besteak beste, obra zuzendaria, Errepide Zerbitzuko teknikari bat, kontratuaren obra burua, Ingurumen Jasangarritasunaren Zerbitzuko teknikari bat eta Natura Ondareko Zerbitzuko teknikari bat bertaratu beharko dira.

Ingurumen sentikortasuneko eremuetat jotzen dira, txosten honen ondorioetarako, jarduketa hauek eragindako eremuak:

- 1+245 kilometro puntua: A-3114 errepideko zubi berria, Berron ibaian (6 metroko zabalera izatetik, 15 metroko zabalera izatera pasako da).
- 2+280 kilometro puntua: zubi berria Igoroin ibaiaren gainean, Elortzan, eta hurbil dagoen oinezkoen gaur egungo pasabidea kentzea.
- 2+345 kilometro puntua: errepidearen ondoan dagoen hormatxoa kentzea eta inausketa lanak egitea.
- 2+430 kilometro puntua: erkametz (*Quercus faginea*) batean eragin handia izango du, ziur asko.

– 2+440 kilometro puntua: hobekuntzak ere egingo dituzte A-3114 errepidea eusteko gaur egungo hormatxoan, izan ere, Igoroin ibaia ukitzen du. Bestalde, proiektuaren azken tartean gaur egungo horma-petrila kenduko dute, eta gaur egungo errepidea handitzeko aukera emango duen lauza jarri.

– 2+460 kilometro puntua: ezponda harritsua kentzea.

B) Harrian proiektatzen diren inausketa lan guztiak gauzatzeko, baliabide mekanikoak erabiliko dira, leherketarik gabe. Horrela, gainazal irregularrak sortuko dira nahita, haitz naturaleko ezpondak izango balira bezala, eta gainazal horietan, harria zahartzeko teknika bereziak erabiliko dira. Hori guztia paisaia errazago integratzeko. Jarduketa horiek Ingurumeneko Foru Organoak kontrolatu eta onartu behar ditu.

C) Horrez gain, Berron, Musitu edo Igoroin ibaiak eta han bizi den basa faunako espezieak babesteko bestelako neurri hauek ere ezartzen dira:

– Ibilguaren barnean egingo diren jarduketak, edo han eragina izan dezaketenak (zubi berria eraikitzea Berron ibaian eta Igoroin ibaian, Elortzan, eta A-3114 errepidea eusten duen gaur egungo hormatxo hobetzeko lanak, Igoroin ibaia ukitzen duelako, eta proiektuaren azken tartean dagoen gaur egungo horma-petrila kentzea), bisoi europarra (*Mustela lutreola*) gutxien igarotzen den aldian egingo da, hots, martxoaren 15etik uztailaren 31ra bitartean, kudeaketa planean ezartzen den moduan.

– Debekatuta dago ibilguaren barruan makina astunak ibiltzea, eta jabari publiko hidraulikoaren 5 metroko zortasun eremuan mugatu egingo da, ahalik eta txikiena izan dadin.

– Debekatuta dago jabari publiko hidraulikoan eta handik hurbil dauden uholde arriskuko eremuetan zuzeneko edo zeharkako isuriak egitea, bilketak egitea, hondakin solidoak, obra hondakinak edo indusketa eta eraipen hondakinak pilatzea, edozein direla.

– Ez da zerbitzugarri, makineria parkerik edo produktu kutsagarrien biltegirik ezarriko, ez ibilguan, ez handik hurbil dauden uholde arriskuko eremuetan.

D) Igoroin ibaiaren gaineko zubian, hegaleko banketak gauzatea aztertuko da, iragazkortasun ekologikoaren ondorioetarako. Gutxieneko zabalera 0,5 m izan beharko da, eta garaierari dagokionez, uholde arriskuko eremua kontuan hartuz ezarriko da. Halaber, komeni da A-3114 errepidea egokitzeko tartean egin nahi diren drainaketa hidraulikoek banketa hori ere izatea, jarri ahal bada, baldintza hidraulikoen arabera, jarri nahi den egituraren tamaina kontuan hartuz.

E) Berron ibaiaren gaineko zubian, eremu goratu baten proiektua zehaztu dela egiaztatu dute. Eremu horretatik basa fauna erdiakuatikoa igaro ahal da, lehorrean. Eremu hori guztia edo banketa goratua lehengoratuko da, gramineoak eta belardikoak tartekatuz.

F) Zuhaitzak moztu behar badira, beharrezkoak diren zuhaitz eta zuhaixken oinetan bakarrik egingo da. Horiek guztiak Foru Aldundiaren Mendi Zerbitzuak markatuko ditu. Oro har, zorrozki errespetatu beharko dira bertako zuhaitz eta zuhaixka espezieak, ahalik eta gutxien eraginez egingo diren obrek.

G) Landareak tratatzeko lanak, proiektuan jasotzen diren eremuetan egingo dira. Gaur egun, landare estalkia dute. Zehazki, jarduketa hauek izango dira:

– Lurraren destrinkotze, moldatze eta taxutzea, lur naturalarekiko igarotze eta ukipen guztiak behar bezalako doiketa eta egokitze fisiografikoa lortzeko.

– Kalitatezko landare lur geruza bat ematea, gutxienez 0,4 metrokoa, eta ondoren xehetasunez profilatzea. Neurriak hartu beharko dira espezie exotiko inbaditzaileak edo inbaditzeko ahalmena duten espezie aloktonoak agertzea saihesteko.

– Lurra landu eta harrotzeko eta ondoren xehatzeko lanak egitea, gainazalak ereiteko eta hidroereiteko egoki prestatzeko.

– Belarkarak erein eta hidroerein eremuko baldintza klimatiko eta edafikoetara egokitu-tako espezie gramineo eta leguminosoak oinarri hartuta. Hazi nahaste hori Ingurumen eta Hirigintzako Zuzendaritzak onartu beharko du.

Obrak amaitutakoan, landaretza lehengoratuko da zuhaitz edo zuhaixkarik gabe geratu diren eremuetan. Arreta berezia jarriko zaio Berron ibaiaren eskuinaldeko erriberari (Ega-Berron ibaiaren KBEaren barruan), zubi berriaren obrek eragingo luketelako. Ingurumen organo honek ikuskatuta eta onartuta lehengoratuko da eremua, bertako espezieekin. Toki jatorri ziurtatua duten landaretza eta material begetatiboa erabili beharko dira. Landaretza tratatzeko lanetarako deskribatutako urratsez gain, sekuentzia honi ere jarraitu beharko zaio:

– Egindako lanak paisaian integratzeko landaketak egitea, zuhaitz autoktonoak ukituak izan diren eremu guztietan:

Zuhaitz eta zuhaixka espezieak. Eragindako eremukoak: lizarra (*Fraxinus excelsior*), erka-metza (*Quercus faginea*), zumea (*Salix alba*, *Salix elaeagnos*, *Salix purpurea*), elorri zuria (*Cra-taegus monogyna*), intsusa (*Sambucus nigra*), kapiestrak (*Viburnum tinus*), etab.

Zuhaitzak: 1,5 eta 1,75 arteko m garai diren aleak. Landareen arteko distantzia: 2 metro. Zuloaren gutxienerako neurriak: 0,6 x 0,6 x 0,8 m.

Zuhaixkak: 1 m garai diren aleak. Landareen arteko distantzia 1 metrokoa izango da eta zuloaren gutxienerako neurriak: 0,4 x 0,4 x 0,4 m.

Zuloa kalitate onekin lurrekin betetakoan, 40 cm-ko erradioa duen zuhaitz txorko bat eta 10 cm garai den ildo bitartea egingo da. Landareko 40 l-ko ureztatzea egingo da. Askatze moteleko ongarria erabiliko da, 100 gr/ale, baita ongarri organiko konpostatuko kilo bat ere.

Landare guztien oinarrian belarraren aurkako oinarritzko babes berde bat jartzea baloratuko da, Horsol motakoa, 110 gr/m²-koa, metro bateko zabalera osokoa, alde banatan, 20 cm lurperatuta, ainguratzeko. Landare guztietan 60 cm-ko garaiera izango duen Tubex erako babesgarriak eta akaziazko zurkaitz bat jarriko dira.

Landatzeko garaia: abendutik otsailera bitartean.

Landaketen erabateko mantentze-lana. Ur eskasia dagoen aldietan, landaketak ureztatu beharko dira, eta ureztaketa bakoitzean 12 litro ur erabili beharko da landare bakoitzeko; lehen ureztaketan, berriz, degradazio moteleko NPK ongarri kimikoaren 100 gramo erantsiko zaio ureztatze urari landare bakoitzeko (3.000 kg/ha). Baita ondoztatzeak, saratzeak eta jorrocketak, beharrezkoak izanez gero, eta eraketako inausketa bat eta adar hilak eta xurgatzaileak kentzea, eta zurkaitzak eta oinarriko babesgarriak berritzea ere.

H) Proiektuaren azken tartean, eskuinaldean, sustatzaileak aurkeztu duen ingurumen agirian bertan jasotzen den moduan, erabil daitezkeen bi iturburu daude. Kontuz ibili beharko dute obrak egiten dituztenean, hornidurak ez eteteko, edo uraren kalitatea ez aldatzeko.

I) Bide Azpiegituren eta Mugikortasun Sailak egoki antolatuko du eraikuntza lanen sekuentzia (obra zibila, lur mugimenduak eta abar), eta obrak eragiten dituen azaleretan egingo diren landaretza lehengoratzeko lanak (lan azalera egokitzea, landare lurra ekartzea, substratua prestatzea, ereitea, hidroereitea eta landatzeak). Horrela, obra zibilekoak eta lur mugimenduak amaitutakoan egingo dira, eta lanen plangintza egitean, landareen tratamendua sasoi egokian egiten dela kontuan hartu beharko dute.

J) Bateratu egin beharko dira irizpide tekniko-ekonomikoak eta ekologia zein paisaia arloko alderdiak leku hauetan: obrarako materialak biltzen diren tokietan, makineria parkeetan, hala badagokie, lan eremuetarako sarbideetan, landare lurren eta indusketen ondorioz sorturiko behin-behineko hondakin biltegietan, instalazioetan eta eraikuntza lanak egiteko beharrezkoak diren beste eraikin osagarri batzuetan. Horretarako, desjabetze areatik kanpo proposa daitezkeen edo gera daitezkeen kokapenen berri Ingurumen eta Hirigintza Zuzendaritzari eman beharko zaio, eta hark baimendu beharko ditu, egin aurretik.

K) Obretara sartzeko eta ekipamendu materialak kokatzeko lurrezko bide berriak gaitu behar badituzte, ingurumen organoak baimena eman beharko die, eta jada beharrezkoak ez direnean, obra amaitutakoan, itxi eta lehengoratu beharko dituzte, paisaia integratzeko lanen bidez. Lan horiek, barne hartuko dituzte ingurunera egokitze fisiografikoa lortzeko modelatze lanak, landare lurra ekartzea (gutxienez, 40 cm-ko lodierakoak), substratua prestatzea, ereiteak, hidroereiteak eta landatzeak, hala badagokie, zuhaitz eta zuhaixkek.

L) Indusketetatik etorriko landare lurra obrak eragindako ingurunea lehengoratzeko erabiliko da. Zoruaren geruza organikoa era selektiboan kenduko da handik; ahal dela, lehenbailehen berrezartzea hobetsiko da, edo, bestela, metatzea, bestea posible ez balitz. Lur metak gehienez 2,5 metro izango ditu altueran, eta ebakidura trapezoidaleko masatan pilatuko da.

M) Obrako edo harekin lotutako indusketetatik geratzen diren soberakinak uzteko lekuei dagokienez, egin aurretik, Ingurumen eta Hirigintza Zuzendaritzari jakinarazi beharko zaio, eta hark baimena eman beharko du, betiere aurretik ez badira aurreikusi. Ez dira kokatuko inoiz zuhaitz eremuetan edo ur ibilguetatik hurbil dauden eremuetan. Ingurumena lehengoratzeko tratamendua eman beharko zaie hondakinak uzten diren eremuei. Tratamendu hori ingurumen organo honek ezarriko du, eta besteak beste, azaleren modelatzea eta profilatzea barne hartuko du, egokitze formal egokiagoa izan dadin, eta ingurunean egokitzapen fisiografiko egokia ere izan dezan. Bestalde, substratua aratu eta destrinkotuko dute, sakonera egokian, landare lurra ekarriko dute (gutxienez, 30 cm-ko lodierakoak), lurra landuko dute, lurzorua harrotu, geroago ereiteko edo hidroereiteko, eta hala badagokio landatzeko. Lehentasuna emango zaio geratzen diren materialak Laminoriako harrobian uzteari, hurbil dagoelako, betiere, harrobi hori lehengoratzen laguntzen badute.

N) A-3114 errepidea (1+385 kilometro puntuan) zeharkatzen duen goiko pasabidean eraginik sortzea aurreikusten ez bada ere, gogoratu behar dugu pasabide horretatik bi ibilbide berde igarotzen direla: antzinako Vasco Navarro trenbidearen ibilbide berdea, eta Arabako Mendiko ibilbide zirkularra. Xede horretarako, proiektuan jasotzen diren obren ondorioz eraginik gertatzen bada, urtarrilaren 4ko 1/2012 Foru Arauan, Arabako Lurralde Historikoko ibilbide berdeei buruzkoan jasotzen diren xedapenei eta zuzentzauei jarraitu beharko zaie.

O) Proiektuak Arraia-Maeztuko 51. Babes Arkeologikoko Eremuan [Santa Eufemia eliza (130. EHHA, 1997ko uztailaren 9koa)] eragiten duela kontuan hartuz, BAE horretan egingo diren lurren mugimenduen kontrol arkeologikoa egitea eskatzen da, eta kultura eta arkeologia ondarearen arloan eskumena duen foru organoak ezarritakoari jarraituko zaio.

P) Obrek irauten duten bitartean, lubrifikatzaileak edo erregaiak biltegitratzeko ontzi estankoak, biltegi iragazgaitzak edo beste sistema batzuk erabiliko dira. Debekaturik dago erabilitakoak isurtzea; baimendutako kudeatzaile bati eman behar zaizkio horiek. Debeku hori beste hauetara ere hedatzen da: hormigoi hondakinak, eraikuntza materialak, lurrak eta abar; horiek guztiak hondakindegian edo zabortegi baimenduetara eraman beharko dira. Bide zoruak edo egiturak kentzean aterako diren eraikuntza eta eraipen hondakinak 112/2012 Dekretuan ezarritakoaren arabera kudeatuko dira (ekainaren 26koa, eraikuntza eta eraipen hondakinen ekoizpena eta kudeaketa arautzeko dena). Halaber, otsailaren 24ko 49/2009 Dekretuari jarraituko zaio. Horren bidez, hondakinen kentzea arautzen da, hondakindegian utziz eta betegarriak eginez.

Q) Obrak bukatu ondoren garbiketa kanpaina zorrotza egingo da. Proiektuaren eraginpeko eremuan ez da inolako obra hondakinik geratu beharko, eta obrako instalazioak erabat eraitsi beharko dira.

R) Langileak, obrak gauzatzeko, proiektuaren jarduketan ingurumeneko arazoaren gainean heziko dira, lan ohituretan ingurumenerako, oro har, eta eremu fisikorako eta biologikorako, bereziki, saihesgarriak diren arriskuak ekidingo dituzten jokabide irizpideak txertatzeko.

S) Ingurumena zaintzea. Txosten honetan ezartzen diren babes helburua lortzeko, ezinbestekoa izango da sustatzaileak ingurumeneko teknikariek lan egitea. Langile horiek, jarraipen, zainketa eta ingurumenaren inguruko aholku lanak egingo dituzte, eta ingurumen eraginak

izateko arriskurik handieneko jarduerak egiten diren aldietan etengabe egotea komeni da. Horrez gain, ingurumena leheneratzeko eta paisaia integratzeko egiten diren berariazko beste lan batzuetan ere lanetan bertan egotea komenigarria da. Egokitzen jotzen da Bide Azpiegituren Zuzendaritzak eta Ingurumen eta Hirigintza Zuzendaritzak modu koordinatuan garatu beharreko ingurumen arloko jarraipen lana egitea, eraikuntza fasean zehar, aplikatutako ingurumena zaharberritzeko neurrien eta neurri zuzentzaileen eraginkortasuna jakiteko eta ebaluatzeke eta, gabeziak gertatuz gero, horiek zuzentzeko. Xede horrekin, eta kontrol neurri jakin gisa, egokitzen jotzen dugu sustatzaileak lgoroin, Musitu eta Berron ibaien uraren kalitatearen jarraipena eta kontrola egitea obrak gauzatzen diren bitartean. Horretarako, uren laginak eta analisiak hartuko ditu aldiria; gutxienez, hamabost egunetan behin. Lur mugimenduen ondorioz higaduratik etorritako elementuak kontrolatu beharko ditu. Horrez gain, analisisetan, gutxienez, parametro hauek aztertu eta ingurumen organora bidaliko dizkio:

— Temperatura.	— Oxigeno eskari kimikoa (OEK).
— PH-a.	— Nitrogeno organikoa eta amoniakoarena (GKN).
— Guztizko solidoak. Solido esekiak.	— Nitratoak eta nitritoak.
— Oxigeno disolbatua.	— Guztizko fosforoa (GP).
— Eroankortasuna	— Hidrokarburoak, olioak eta koipeak.

Horren arabera, lehen Diputatu Nagusiordea eta Ekonomia Garapenaren, Berrikuntzaren eta Demografia Erronkaren Saileko Foru Diputatuak proposatuta, Ingurumen eta Hirigintza Saileko titularraren jardunean, titularrak ez dagoelako, Diputatu Nagusiaren uztailaren 5eko 325/2019 Foru Dekretuan ezarritakoari jarraituz, eta abenduaren 18ko 52/1992 Foru Arauaren 40. artikulua, Arabako Foru Aldundiaren Antolaketa, Funtzionamendu eta Araubide Juridikoari buruzkoak, emandako eskuduntzak erabiliz. Arabako Foru Aldundia.

XEDATZEN DUT

Lehen. "A-3114 errepidea, 26+020 eta 27+430 kilometro puntuen artean, Maeztu eta Elortza herrien artean, egokitze ibilbide proiektuaren" ingurumen eraginari buruzko txostena egitea.

Bigarrena. Ingurumen Ebaluazioaren abenduaren 9ko 21/2013 Legea betez, ingurumen inpaktuaren txostena ingurumen irizpen erabakigarria izango da neurri eta baldintzei dago-kienez.

Hirugarrena. Ingurumen eragineko txosten hau ALHAOn argitaratzeko agindua ematea.

Vitoria-Gasteiz, 2021eko irailaren 27a

Ingurumen eta Hirigintza Saileko jarduneko diputatua

M^o PILAR GARCIA DE SALAZAR OLANO

Ingurumen eta Hirigintza Saileko zuzendaria

NATIVIDAD LÓPEZ DE MUNAIN ALZOLA