

I - ARABAKO BATZAR NAGUSIAK ETA ARABAKO LURRALDE HISTORIKOAREN FORU ADMINISTRAZIOA

Arabako Foru Aldundia

INGURUMEN ETA HIRIGINTZA SAILA

Ingurumen eta Hirigintza Saileko diputatuaren 74/2021 Foru Agindua, martxoaren 30ekoa, Miñaogutxin A-3604 errepidea egokitze eta urbanizatzeko eraikitze proiektuari buruzko ingurumen inpaktuaren txostena ematen duena

Miñaogutxin A-3604 errepidea egokitze eta urbanizatzeko eraikitze proiektua izapidetzeko, ingurumen inpaktuaren ebaluazio erraztua egin behar da; izan ere, Euskal Herriko Ingurugiroa Babesteko otsailaren 27ko 3/1998 Lege Orokorraren 49. artikuluan eta I. C eranskinaren 1.1. apartatuan zehaztutako kasuetako bat da. Ingurumen Ebaluazioaren 21/2013 Legeak arautzen du prozedura (45, 46, 47 eta 48 artikulua).

Prozedura horren esparruan, Arabako Foru Aldundiko Ingurumen Jasangarritasunaren Zerbitzuan Bide Azpiegituren eta Mugikortasunaren Sailaren idazki bat sartu zen erreferentziazko proiektuaren ingurumen inpaktuaren ebaluazio erraztuko prozedura izapidetzen hasteko. Idazkiarekin batera proiektua eta ingurumen agiria erantsi ziren.

Arabako Foru Aldundiko Ingurumen Jasangarritasunaren Zerbitzuak hasiera eman zion eragindako administrazio publikoak eta interesdunak kontsultatzeko faseari, 21/2013 Legearen 46. artikuluan ezarritakoaren arabera.

Ebazpen honen oinarri den ingurumen txosten estrategikoa 2021eko martxoaren 16an eman zuen Ingurumen Jasangarritasunaren Zerbitzuak (20/127 espedientea).

1. Proiektuaren ezaugarrien laburpena. Ebaluatu nahi den eremu geografikoa. Aztertutako aukerak

1.1. Proiektuaren ezaugarrien laburpena:

Proiektuaren xedea da A-3604 errepidea egokitzea 640 ml-ko luzeran, eta Miñaogutxiko herriko honako azpiegitura hauek berritzea: edateko ura banatzeko azpiegiturak; hondakin uren saneamendua eta arazketa; euri uren saneamendua; elektrizitate, argiteria publiko eta telefoniako azpiegiturak lurperatzea eta kaleak zolatzeta.

Sustatzailearen arabera, proiektuak jardun hauek izango ditu:

1. A-3604 errepideko 640 ml egokitzea, Miñaogutxitik igarotzen den tartean, hiru zatitan banatuta:

- Orain dagoen 9,00 m-ko plataformaren 50 ml-ko trantsizio luzera, 8,00 m-ko batera.
- Plataforma horren jarraipena 0+580 KPra arte, Miñaogutxiko herrigunea igaro ondoren.
- Trantsizio berria 60 ml-ko luzeran, orain dagoen 4,12 m-ko galtzadaren zabalera igarotzeko.

Miñagutxiko herrigunetik igarotzean, galtzadak 7,00 m-ko zabalera izango du hormigoizko zintarri aurrefabrikatuen artean. Espaloi zabalera aldakorra izango da, non kokatuta dauden galtzadaren mugakide diren etxebizitzak. Oinezkoen ibilbideak proiektatu dira, zeinek gutxienez 2,00 m-ko zabalera izango baitute ezkerretik edo eskuinaldetik.

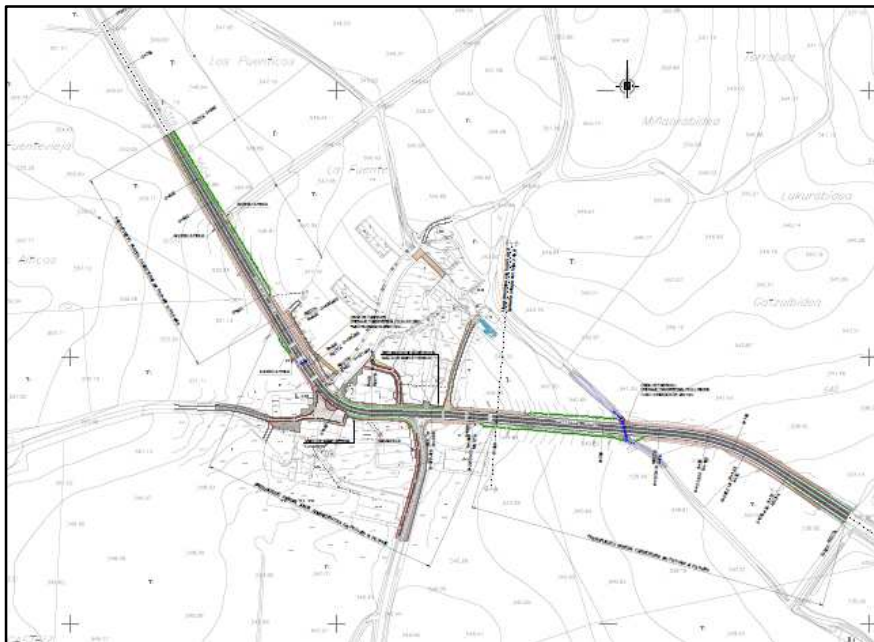
Zeharkako drainatze sare gisa, egokitu beharreko A-3604 errepidearen tartean dauden bi hodi berritzea aurreikusi da. Lehenengoa 0+183,840 KPan dago eta Rejalza errearen gurutzaguneari dagokio. Bigarren hodia 441+020 KPan dago, eta 600 mm-ko barne diametroa duen hormigoizko hodi batek osatzen du.

2. Orain dagoen edateko uraren banaketa sarea berritzea.
3. Saneamendu sare bereizle bat egitea, bi kolektore independentekin, euritik eta azaleko jariatzetik datozen urak husteko herrigunean.
4. Elektrizitatea banatzeko sarea lurperatzea eta berritzea.
5. Argiteria publikoa lurperatzea eta berritzea.
6. Proiektatutako telefonia sarea lurperatzea eta berritzea.
7. Arazteko sistema berria egitea eta orain dauden hobi septikoak kentzea. Arazteko sistema berria jalkitze tanga-digestore putzu batek (15.000 litro) eta iragazki biologiko batek (10.000 litro) osatuko dute, zeinak elkarrengandik independenteak izango baitira. Jalkitze tanga-digestorea eta iragazki biologikoaren artean erregistro putzu bat instalatzea aurreikusten da, isurketak ponpaketa putzu batera bidera daitezzen bihar-etzi, zeinak isurketak Arabako Parke Teknologikoko hondakin uren saneamendu sarera bidaliko baititu.
8. Miñaogutxiko kaleak zolatzeta 155 ml inguruko luzeran.
9. Ingurumena integratzea eta lehengoratzea. Landare lurra zabaltzea eta errepideko ezpondak ereitea eta hidroereitea aurreikusi da.

1.2. Ebaluatu beharreko eremu geografikoa:

Jardun eremua Miñaogutxiko herrigunean dago, Gasteizko udalerriko ipar mendebaldeko landa zonan.

Proiektua herri osoan garatuko da. Oraingo A-3604 errepidean esku hartuko da, Miñaogutxitik igarotzen den tartean, 640 ml-ko luzeran, hiru zatitan banatuta: 240 ml, Miñaoko Parke Teknologikorako sarbidearen eta Miñaogutxiko herrigunearen artean; 200 ml, Miñaogutxiko herrigunean zehar, eta gainerako 160 ml-ak, herriaren mendebaldean, Etxabarri Dibiñarako norabidean. Jarduna osatzeko, herriko zerbitzu azpiegiturak eta zoladura berrituko dira eta arazketa sistema berria jarriko da.



1.3. Aztertutako aukerak:

Sustatzaileak aurkeztutako dokumentazioan azaltzen denez, aukera hauek hartu dira kontuan:

“0” aukera edo esku ez hartzekoa (ez da hautatu): A-3604 errepidearen oraingo egoerari eutsiko litzaioke, Miñaogutxitik igarotzen den tartean, oraingo zoladura hobetu gabe, eta herriatik igarotzean ikuspen gutxiko trazadurarekin eta espaloietako gabeziekin jarraituko litzateke. Herriko zerbitzu azpiegituren gabeziez ere ez litzateke kontu emango.

“1” aukera (hau hautatu da): eraikuntza proiektuan sartutakoa da. Oraingo A-3604 errepidearen plataforma handituko da, Arabako Parke Teknologikotik datorrenera egokituz, eta sestra aldaketa bat kenduko da, segurtasuna bermatzeko. Gainera, Miñaogutxiko herrigunetik igarotzen den tartean, ahalegina egingo da segurtasun eta irisgarritasun handiagoa lortzeko.

Halaber, Miñaogutxiko zerbitzu azpiegiturak berritzeari ekin zaio, orain egoera txarrean baitaude, haien erabilera, errendimendu eta eraginkortasun gaitasuna hobetuz eta orain dauden hobi septikoen ordeaz arazketa sistema berri bat ezarriz.

2. Kontsulta fasearen laburpena

Ingurumen inpaktuaren ebaluazio erraztuaren prozedura arautuaren arabera, galdetu zaien erakunde, entitate eta elkarten zerranda erakusten da hemen, haietatik zeinek erantzun duen adierazita:

URA - Uraren Euskal Agentzia	X
Eusko Jaurlaritzako Kultura Ondarearen Zuzendaritza	X
Eusko Jaurlaritzako Natura Ondare eta Klima Aldaketa Zuzendaritza	
Eusko Jaurlaritzako Ingurumen Administrazioaren Zuzendaritza	
Arabako Natur Institutua	
Ekologistak Martxan Araba	
GADEN - Natura Babesteko eta Ikertzeko Arabako Taldea	
Eguzki talde ekologista	
Hontza	
GAIA elkarte	
Arabako Mendi Federazioa (Ingurumen Atala)	
UAGA - Arabako Nekazari eta Abeltzainen Elkarte	
IHOBE - Ingurumen Jarduketarako Sozietate Publikoa	
Arabako Kontzejuen Elkarte	
ARANZADI Zientzia Elkarte	
SEO Birdlife	
Ingurugiro Gaietarako Ikastegiak (IGI)	
Gasteizko Udala – Landa Eremuaren Zerbitzua	
Miñaogutxiko Administrazio Batzarra	
Arabako Foru Aldundiko Mendi Zerbitzua	
Arabako Foru Aldundiko Museo eta Arkeologia Zerbitzua	
Arabako Foru Aldundiko Ingurumen Kalitatearen Zerbitzua	
Arabako Foru Aldundiko Historia eta Arkitektura Ondarearen Zerbitzua	X
Arabako Foru Aldundiko Nekazaritza Zuzendaritza	X
Arabako Foru Aldundiko Lurralde Antolamenduaren eta Hirigintzaren Zerbitzua	

Jasotako erantzunetan ikusitakoa laburbilduko dugu hemen (ingurumen inpaktuaren txostenean jasotako agirien kopia osoak erantsi dira):

- Eusko Jaurlaritzako Kultura Ondarearen Zuzendaritzak dio proiektuaren eremuan 89 zenbakiko ustezko zona arkeologiko Done Bikendi eliza dagoela. Egokituz jotzen du ingurumen agirian jasotako tratamendua ustezko zona arkeologiko horretan, eta, zehazki, obren kontrol eta jarraipen arkeologikoa egiteko ekipo bat izatea, teknikari espezialistek osatua.

- Arabako Foru Aldundiko Historia eta Arkitektura Ondarearen Zerbitzuak bere txostenean adierazi duenez, “ez da aurreikusten eraginik ondare historiko-arkitektonikoan, eta Miñaogutxiko Done Bikendi elizaren ustezko zona arkeologikoaren eraginari dagokionez, Museo eta Arkeologia Zerbitzuak xedatutakoa beteko da.”

- Arabako Foru Aldundiko Nekazaritza Zuzendaritzak ondorioztatu du proiektuak ez diola eragiten nekazaritza lurzoruari, ez eta nekazaritza eta abeltzaintza jarduerari ere. Era berean, hiri lurzoria denez, Nekazaritza eta Basozaintzako lurralde plan sektorialaren (LPS) antolamendu eremutik kanpo geratzen da.

- URA - Uraren Euskal Agentziak egin duen lehenengo txostenean adierazi du Ebroko Konfederazio Hidrografikoari (EKH) jakinarazi diola, proiektuari buruzko txostena ematea komeni dela uste badu.

Ondoren, 2021eko martxoaren 1ean, bigarren txostena egin du, eta, han, proiektuan planteaturiko aukeren laburpena eta jabari publiko hidraulikoari eta haren babes eremuei, uholde arriskuari eta, bukatzeko, hornidura eta saneamenduari buruzko zenbait ohar egin ondoren, hau ondorioztatzen du:

- Proiektuko obrak egiteko, arroko erakundearen nahitaezko baimena beharko da, URA-Uraren Euskal Agentzian izapidetu beharrekoa.

- Beharrezkotzat jotzen da behar bezala justifikatzea proiektuaren iragazki biologikodun hobi septikorako proposatutako dimentsionamendua, 75 biztanlerako diseinatua, gaur egun 25 biztanle inguru erroldatuta baitaude.

- Arazketa sistema berria eraiki aurretik URAREN baimenaren berrikuspina izapidetu beharko da, Ebroko Konfederazio Hidrografikoak ebazpena eman arte.

Azkenik, URAK Ebroko Konfederazio Hidrografikoaren txostena bidali du (EKH), zeinak erreferentziako proiektuari buruzko txostena egin baitu, eta eranskin berezian sustatzaileak kontuan hartu beharreko zenbait gogoeta jaso dira, arroko erakunde horrekin etorkizunean egin beharreko ekintzei eta izapideei dagokienez. EKHren txostenean, proiektuaren laburpena egin eta hark ingurune hidrikoan izango dituen eraginei buruzko iruzkin batzuk egin ondoren, ondorioztatu da ingurumenaren ikuspegitik bateragarritzat jotzen direla proiektuak sistema hidrikoari dagokionez izan ditzakeen ondorioak, “aurkeztutako dokumentazioan planteatutako neurriak eta Rejalza errekarri eragindako kaltea minimizatzeko behar diren neurri guztiak gauzatzeaz babestuta, hura kutsatzea edo degradatzea saihestuz, ibai ibilguaren zirkulazioan eta haren uren kalitatean ahalik eta gutxien eragiten saiatuz, zonako dinamika hidrológica eta morfologikoa nabarmen aldatutako ez dela bermatuta” Horiek horrela, obrak egiten diren bitartean kontu handiz ibili behar da, errekarriaren ibilguari eta hari lotutako landarediari eta faunari ahalik eta gutxien eragiteko.

3. Ingurumen balorazioa. Ingurumeneko inpaktu nagusiak

Proiektua gauzatzearen ondoriozko ingurumeneko inpaktu nagusiak sare hidrografikoan eta hari loturiko landaredian sortuko lirakeke. Kultura ondarean, paisaian, lurzoru agrologikoetan edo proiektuaren eraginpeko landaredia unadak izan ditzaketen fauna espezieetan sortu ahal diren inpaktuak txikiagoak lirakeke, eta haiek arintzeko ingurumen integratzioko neurriak ezarri beharko lirakeke. Ingurumen agirian orokorrean inpaktuei buruz egindako balorazioa zuzena da, baina zenbait gabezia ere detektatu dira, eta haietako batzuk zehaztasun gehiagoz jorratuko dira txosten honetan.

Eraginpeko zonaren hidrologia aztertuz garrantzitsua da adieraztea proiektuaren inguruko iparraldeko mugatik Rejalza erreka igarotzen dela. Haren emaria aldakorra da urtean zehar, baina edonola ere garrantzitsua da lotura ekologikoaren ikuspuntutik, ibaiertzeko basoko orla jarraitua baitu nagusiki nekazaritzakoa den eremu batean. Erreka horretan, nabarmentzekoak dira *Salix* generoko tamaina nahikoa handiko aleak, bai eta lizarren bat ere (*Fraxinus excelsior*), batez ere hobi septikoak eraisteko lanek kaltetu ditzaketenak. Era berean, A-3604 errepidea Rejalza errekarren gainetik igarotzeko obrak, hustubide kolektorearen amaierarekin bat egiten duenak, egungo landare egitura errespetatu beharko luke. Ingurumen sentikortasuneko zona horiek zuinkatzea

erabakigarria da obrek han dauden aleak errespetatzeko edo, gutxienez, kalteak minimizatzen. Horiek horrela, erreka zuhaitz eta/edo zuhaixka autoktonoetan egon daitezkeen eragin posibleak arindu egin beharko dira, behar besteko ingurumen integrazioko neurriak ezarrita.

Kultura ondareari dagokionez, obraren eragin zonan 89 zenbakiko ustezko zona arkeologiko "Done Bikendi eliza" dago; beraz, beharrezkoa izango da arkeologian espezializatutako jarraipen talde bat izatea.

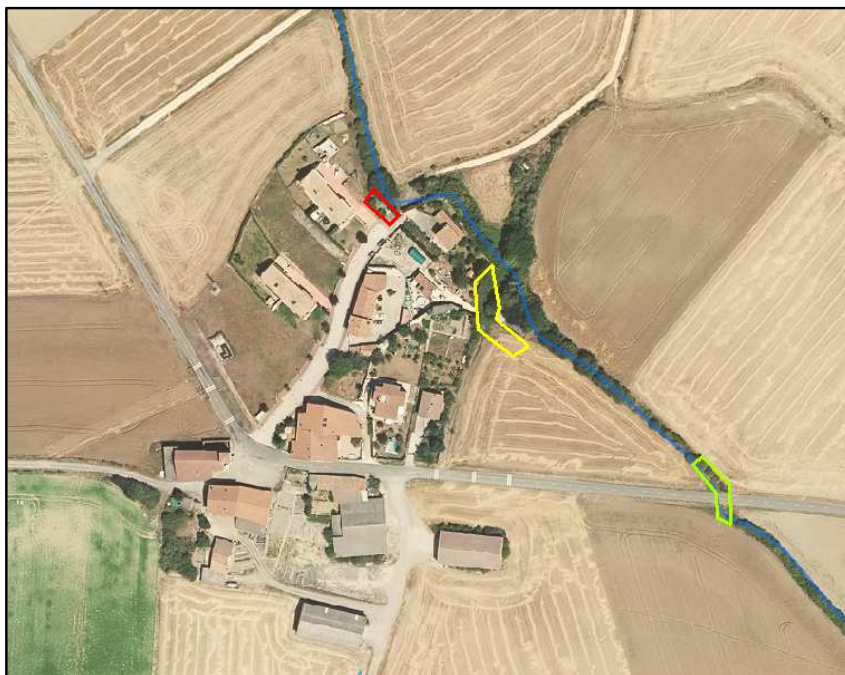
Paisaiari dagokionez, proiektuaren eremua ez da jasotzen Arabako Lurralde Historikoko Paisaia Berezi eta Bikainen Katalogoan (Diputatuen Kontseiluaren irailaren 27ko 829/2005 Erabakiaren bidez onetsi zen). Hala ere, ingurumena lehengoratzeko proposatutako programan, paisaia integratzeko neurrien artean, jaso beharko litzateke oraingo hobi septikoen eta arazketa sistema berriaren inguruan espezie autoktonoen zuhaitzak landatzea.

Lurzoru agrológicoan eragina izango du bai makinaren joan-etorriak eragindako trinkotzeak bai arazketa sistema berriaren hustubide kolektorea instalatzeko zanga egiteak. Uste da lan horiek lurzorua eta haren kalitatea galtzea eragin dezaketela, eta, beraz, egokia izango da ingurumen integrazioko neurriak inplementatzea hori arintzeko.

Nahiz eta batez ere nekazaritzakoa den eta zati batean hiri eremuekin muga egiten duen eremu batetik igarotzen den, nabarmentzekoa da errekek duten eginkizuna fauna babesteko, hala nola Rejalza erreka. Horren froga da jardun eremutik ipar ekialdera, 550 metro eskasera, Betolatza erreka dagoela. Uhalde enara (*Riparia riparia*) hegaztiaren interes bereziko arean dagoen ibilgua da, zeina definituta baitago uhalde enararen Kudeaketa Plana onesten duen martxoaren 7ko 22/2000 Foru Dekretuan. Ingurumen agiriak egoki jasotzen ditu fauna babesteko neurriak.

Hurrengo irudi honetan daude jasota proiektua gauzatzearen ondorioz eraginak jasan ahal izan dituzten elementu nagusiak edo ingurumen eremuak:

- Gorriz nabarmentzen da eraiki berri den urbanizazioaren ondoan dagoen hobi septikoa eraisteko jardun eremua.
- Gune horiak irudikatzen duena da bigarren hobi septikoa eraistek eta arazketa sistema berria gauzatzeak eragin lezaketen landaredia.
- A-3604 errepidea Rejalza erreka gainetik igarotzeko obrak, hustubide kolektorearen amaierarekin bat egiten duenak, eragiten du berdegunea.
- Lerro urdinak Rejalza erreka ibilbidea adierazten du.



4. Babes eta zuzenketa neurriak

Ingurumen agiriko V. kapituluaren hainbat prebentzio eta zuzenketa neurri aipatu dira proiektuaren ingurumen integrazioarako, zeinak zuzentzat jo baititugu, oro har; beraz, agiri horretan azaldukoarekin bat etorri ezarri behar dira. Gure ustez, ordea, neurri osagarri batzuk hartu behar dira, eraginpeko eremuan ingurumen ondorio negatiborik izan ez dadin edo ondorioak ahalik eta txikiak izan daitezzen. Hona hemen:

A) Obrak hasi aurretik sustatzaileak Ingurumen Jasangarritasunaren Zerbitzuari abisua eman beharko dio. Mugaketa zehatza egingo da eta proiektuaren eraginpeko azalaren inguruan seinaleak jarriko dira, inguruan dagoen landarediak jasango dituen eraginak adieraziz. Seinalez tapen hori egiten denean, aurrean egon behar dira Errepide Zerbitzuko obraren zuzendaria, kontrataren obra burua eta Ingurumen Jasangarritasunaren Zerbitzuko teknikari bat.

B) Proiektuko obrek okupatutako areak mugatu ondoren, kalteak jasan ditzaketen Rejalza erreka eremuak markatuko dira. Zehazki, hobi septikoak eraisteko zonak eta arazketa sistema berria gauzatzeko zonak hesituko dira eta erreka A-3604 errepidearekin gurutzatuko da.

C) Sedimentuak atxikitze hesiak jarri beharko dira Rejalza erreka eremuaren inguruan eta oraingo hobi septikoen inguruan, erreka eremuaren ibilbidea lohiz eta eraispen hondakinez kutsa ez dadin.

D) Rejalza erreka eremuaren eraginpeko dioten lanak agorraldian egin beharko dira, ibilgua lehor dagoenean. Amaierako hustubide kolektorearen trazadurak ez die eragingo Rejalza erreka eremuaren inguruan.

E) Obrak hasi aurretik, sustatzailea arlo hidraulikoan eskumena duen administrazioarekin harremanetan jarri beharko da, arloko erakundearen nahitaezko baimena lortzeko eta haren jarraibideak betetzeko, bai eta kultura ondarearen arloan eskumena duenarekin ere, obraren kontrol eta jarraipen arkeologikoa egiteko talde bat izateko, teknikari espezialistek osatua.

F) Hondatze lanetan landare lurrezko geruzak modu hautakorrean kenduko dira, eta, ahal dela, berehala birbanatuko dira edo, hori ezinezkoa bada, metatu egingo dira. Lur metaketan gehieneko altuera 2,5 metrokoa izango da, lurra trinkotu ez dadin, eta sekzio trapezoidalekoak izango dira. Landutako nekazaritza zonetako landare lurri dagokionez, landutako lurriaren lurzorua erabiliko da modu fidagarrian lehengoratu beharko dira, lanak egin aurreko egoeraren arabera. Gainerako eremuetan, landare lurra landaretzaren lehengoratzeko lanak egiteko eta lurra birjartzeko lanetan erabiliko da, obrak eragindako azaleretan. Behar izanez gero, landare lurra ekarriko da kanpotik, lehengoratzeko gutxienez 40 cm-ko lodiera bermatzeko.

G) Mailegu zonak edo hondakindegia erabiltzeko, ingurumen organoaren alde aurreko baimena jaso beharko da, kokalekuen egokitasuna ebaluatzeko eta ingurumenaren gaineko eraginak arindu eta zuzenduko dituzten lehengoratzeko neurriak ezartzeko xedez.

H) Ez da zerbitzu gunerik, makina parkerik, produktu kutsatzaileak biltzeko lekurik edo material biltzeko ezarriko Rejalza erreka eremuaren inguruan, ezta 89 zenbakiko ustezko zona arkeologikoa "Done Bikendi eliza"ri eraginpeko dioten lekuan ere.

I) Obrek irauten duten bitartean, lubrifikatzaileak edo erregaiak biltzeko ontzi estankoa, biltzeko iragazgaitzak edo beste sistema batzuk erabiliko dira. Debekaturik dago erabilutakoak isurtzea; baimendutako kudeatzaile bati eman behar zaizkio horiek. Debeku hori beste hauetara ere hedatzen da: hormigoi hondakinak, eraikuntza materialak, lurra eta abar; horiek guztiak hondakindegia edo zabortege baimendutara eraman beharko dira. Hobi septikoak kentzean sortutako eraikuntza eta eraispen hondakinak eraikuntza eta eraispen hondakinen produktioa eta kudeaketa arautzen duen ekainaren 26ko 112/2012 Dekretuan ezarritakoaren arabera kudeatu beharko dira.

J) Obrak bukatu ondoren, garbiketa kanpaina zorrotza egingo da. Proiektuaren eraginpeko eremu ez da inolako obra hondakin geratu beharko, eta obrako instalazioak erabat erabitsi beharko dira.

K) Aurreikusitako lan guztiak amaitu ondoren, baita jardun eremuaren garbiketa fasea ere, eraikuntza lanen eraginpeko eta landaredia naturalak estaliriko lurretako landaredia lehengoratzeko programa osoa egingo da. Ingurumen agirian jasoriko ereiteko eta hidroereiteko azaleraz gain (2.200 m² inguru), landaketak egingo dira eraitsi nahi diren bi hobi septikoen inguruetan eta arazketa sistema berriaren eremuan. Landareztatzeak egiteko, honako irizpide hauek kontuan hartu beharko dira:

– Lurraren destrinkotze, moldatze eta taxutzea, lur naturalarekiko igarotze eta ukipen guztiak behar bezalako doiketa eta egokitze fisiografikoa lortzeko.

– Kalitatezko landare lur geruza bat ematea, gutxienez 0,4 metrokoa, eta ondoren xehetasunez profilatzea.

– Lur lantze eta lur harrotze lanak egitea, eta ondoren fintzea, behar bezala prestatzeko azalerak, ereite eta hidroereiterako.

– Ereite edo hidroereite bidez belarki estalkia ezartzea, landare estalki naturala duten eraginpeko zonetan. Horretarako zopizar espezieak erabiliko dira, gramineoen eta lekadunen nahaste bat, eraginpeko eremuko baldintza klimatiko eta edafikoetarako egokiak direnak.

– Egindako lanak paisaia integratzeko landaketak egitea, zuhaitz autoktonoak ukituak izan diren eremu guztietan:

Zuhaitz eta zuhaixka espezieak. Eraginpeko eremuan berezkoak direnak: lizarra (*Fraxinus excelsior*), sahatsa (*Salix alba*, *Salix elaeagnos*), zuhandorra (*Cornus sanguinea*), elorri zuria (*Crataegus monogyna*), intsusa (*Sambucus nigra*), gogortxua (*Viburnum tinus*), eta abar.

Zuhaitzak: 1,50-1,75 garai diren aleak. Landareen arteko distantzia 1,5 eta 2 metro artekoa izango da eta zuloaren gutxieneko dimentsioak 0,6 x 0,6 x 0,8m-koak.

Zuhaixkak: 1 metro garai diren aleak. Landareen arteko distantzia 1 metrokoa izango da eta zuloaren gutxieneko neurriak: 0,4 x 0,4 x 0,4 m.

Zuloa kalitatezko lurarekin bete ondoren, gainazalean txorko bat egingo da, erradioan 40 cm izango ditu eta ildo bitartean altuera 10 cm-koa izango da, eta 40 l landareko ureztatzea egingo da. Askatze moteleko ongarria erabiliko da, 100 gr/ale, baita ongarri organiko konpostatuko kilo bat ere.

Landare guztien oinarrian belarraren aurkako oinarritzko babes berde bat jarriko da, Hor-sol motakoa, 110 gr/m²-koa, metro bateko zabalera osoa, alde banatan, 20 cm lurperatuta, ainguratzeko. Landare guztietan 60 cm-ko garaiera izango duen Tubex erako babesgarriak eta akaziazko zurkaitz bat jarriko dira.

Landatzeko garaia: abendua-otsaila.

Landaketen erabateko mantentze lana. Ur eskasia dagoen aldietan, landaketak ureztatu beharko dira, eta ureztaketa bakoitzean 12 litro ur erabili beharko da landare bakoitzeko; lehen ureztaketan, berriz, degradazio moteleko NPK ongarri kimikoaren 100 gramo erantsiko zaio ureztatzeko urari landare bakoitzeko (3.000 kg/ha). Baita ondoztatzeak, saratzeak eta joraketak, beharrezkoak izanez gero, eta eraketako inausketa bat eta adar hilak eta xurgatzaileak kentzea, eta zurkaitzak eta babesgarriak berritzea ere.

L) Sustatzaileak Rejalza ibaiaren kalitatearen jarraipena eta kontrola egingo ditu, eta horretarako, laginak hartu eta uren aldizkako analisiak egingo dira, hilean bi aldiz behintzat (ura dagoenean errekan). Analisisetan, gutxienez parametro hauek erregistratu beharko dira:

– Temperatura.

– PHa.

– Guztizko solidoak. Solido esekiak.

- Oxigeno disolbatua.
- Eroankortasuna.
- Oxigeno eskari kimikoa (OEK).
- Nitrogeno organikoa eta amoniakoarena (GKN).
- Nitratoak eta nitritoak.
- Guztizko fosforoa (GP).
- Hidrokarburoak, olioak eta koipeak.

Rejalza ibaian ur laginak hartzeko guneak zein izango diren zehaztuko da sustatzaileak eta ingurumen organoak tokia bisitatu eta gero, eta bi gune hauetan, behintzat, egongo dira: jardun esparruaren uretan behera eta uretan gora.

Hartutako laginen emaitzak ingurumen organo honi eta eskumena duten administrazioei igorriko zaizkio aldian-aldian.

M) Egokitzat jotzen da Foru Aldundi honetako Errepide Zerbitzuak eta Ingurumen Jasangarritasunaren Zerbitzuak modu koordinatuan garatu beharreko ingurumen arloko jarraipen lana egitea eraikuntza fasean zehar, ingurumena lehengoratzeko aplikatutako neurrien eta neurri zuzentzaileen eraginkortasuna jakiteko eta ebaluatzeko eta, gabeziak gertatuz gero, haiek zuzentzeko. Horri dagokionez, jardunak bukatu ondoren, Ingurumen Jasangarritasunaren Zerbitzuari jakinaraziko zaio, ezarritako ingurumen neurriak ondo bete diren egiazta dezan.

Horrenbestez, Arabako Foru Aldundiaren Antolaketa, Funtzionamendu eta Araubide Juridikoari buruzko abenduaren 18ko 52/1992 Foru Arauak 40. artikuluan ematen dizkidan eskuduntzak erabiliz, hau

XEDATZEN DUT

Lehenengoa. Miñaogutxin A-3604 errepidea egokitzeko eta urbanizatzeko eraikitze proiektuari buruzko ingurumen inpaktuaren txostena ematea.

Bigarrena. Ingurumen Ebaluazioaren abenduaren 9ko 21/2013 Legea betez, ingurumen inpaktuaren txostena ingurumen irizpen erabakigarria izango da neurri eta baldintzei dago-kienez.

Hirugarrena. Ingurumen inpaktuaren txosten hau ALHAOn argitaratzeko agindua ematea.

Vitoria-Gasteiz, 2021eko martxoaren 30a

Ingurumen eta Hirigintza Saileko foru diputatua

JOSEAN GALERA CARRILLO

Ingurumen eta Hirigintzako zuzendaria

NATIVIDAD LÓPEZ DE MUNAIN ALZOLA