

## II - ARABAKO LURRALDE HISTORIKOAREN TOKI ADMINISTRAZIOA

### LAUDIOKO UDALA

#### **Udal bide eta mendi-bideen erabilera, kontserbazioa eta zaintza arautzeko udal ordenantzaren behin betiko onarpena**

2021eko urtarrilaren 25ean hasierako izaeraz onetsi zen ohiko Osoko Bilkuran udal bide eta mendi-bideen erabilera, kontserbazioa eta zaintza arautzeko udal ordenantza. Hasierako onespen horri dagokion iragarkia 2021eko otsailaren 12ko ALHAOn, 17. zenbakia duenean argitaratu zen, baita udaletxeko iragarkien taulan ere, eta hogeita hamar egun balioduneko jendaurreko informazio-epea hasi zen, alegazioak, erreklamazioak, iradokizunak eta ekarpenak aurkeztu ahal izateko.

Jendaurreko informazio-epe hori amaitu denez inolako alegazio edo iradokizunik aurkeztu gabe, Tokiko Araubidearen Oinarrien Legearen 49. artikulua adierazten du orain arte behin-behinekoa zen erabakia, behin betiko onetsizat jo behar dela. Lege aurreikuspen hori lege-testu beraren 70. Artikuluko 2. paragrafoan adierazitakoarekin osatzen da. Aipatu den artikulua oinarri hartuta, udal bide eta mendi-bideen erabilera, kontserbazioa eta zaintza arautzeko udal ordenantza oso-osorik argitaratuko da ALHAOn eta behin testu osoa argitaratuta agertu ostean indarrean sartuko da lege-testu beraren 65.2 artikuluan aurreikusitako hamabost (15) eguneko epea igaro ondoren.

#### **UDAL BIDE ETA MENDI-BIDEEN ERABILERA, KONTSERBAZIOA ETA ZAINZA ARAUTZEKO UDAL ORDENANTZA**

ZIOEN AZALPENA.

I. TITULUA: XEDAPEN OROKORRAK.

II. TITULUA: BASERRI-BIDE ETA PISTETAN IBILTZEKO UDAL BAIMENAK.

I. KAPITULUA: BASERRI-BIDE ETA PISTETAN IBILGAILU MOTORDUN ASTUNAK ZIRKULATZEKO BAIMENAK ARAUTZEA.

II. KAPITULUA: BASERRI-BIDE ETA PISTETAN IBILGAILU MOTORDUN ARINAK ZIRKULATZEKO BAIMENAK ARAUTZEA.

III. TITULUA: BASERRI-BIDE ETA PISTEN JABETZAREN MUGAK ETA ERABILERA OROKORRA.

IV. TITULUA: ARAU HAUSTEAK ETA ZEHAPENAK.

ERANSKINA: ASTUNAK EZ DIREN IBILGAILU MOTORDUNAK PISTETAN ERABILTZEKO MUGAPENEN ZERRENDA OROKORRA.

#### ZIOEN AZALPENA

Laudio Udalak etengabe zaintzen du udal bide eta pisten egoera eta atontzea, mendirako sarbideak hobetu, landa eremuan bideratu daitezkeen jarduerak eta aprobetxamenduak erraztu eta, aldi berean, segurtasuna, suteen aurkako babesa, eta abarrak ere handitzeko. Esku-hartze etengabe horiei esker, ibilgailu motordun astunek udal bide eta pista gehienak erabili ditzakete, baita eguraldi txarreko garaietan ere (neguan). Hala ere, Laudioko mendietako bide-sareko gainerako bideetara ere hedatu nahi da erabilera hori, eta, beraz, beharrezkoa da bideok uneoro erabiltzeko moduan egotea, jatorrian eman zitzaizen erabilerarako balio dezaten.

Bideak eta sarbideak hobetu izanak, hala ere, motordun ibilgailu arinekin bide eta pistak txarto erabiltzea ekarri du, esaterako, mendian zeharreko lasterketak, edota txangoak motorrez, quadez eta abarrez egitea. Erabilera txar horien ondorioz, bizkor narriatzen dira bideak, eta, gainera, leku horiek berezko dituzten bakea eta lasaitasuna apurtzen dira, alde batera utzi barik askotariko elementuak abandonatuak uzten direla mendian, esaterako, zarama, plastikoak, latak, etab. Ondorioz, eta Toki Araubidearen Oinarriak arautzen dituen apirilaren 2ko 7/85 Legearen 25.d) artikuluan, Toki Korporazioen Ondasunen Arautegian nahiz gainerako lege-xedapen balio-kideetan aurreikusitakoa betetze aldera, Udalak bere titulartasun edo administraziopeko bideak ibilgailuekin erabiltzeko modu arruntak, orokorrak nahiz bereziak arautu nahi ditu, ibilgailuen zirkulazioaren ondoriozko narriadura saihesteko.

Onetsia zegoen aurreko ordenantza 1995eko otsailaren 27an argitaratu zen 24. ALHAO-n, eta, beraz, zaharkitua zegoen zenbait alderdiri zein eragin-esparruari dagokienez. Audio udalerriko baserri-bideen inbentarioan inskribatuak dauden baserri-bide guztiak hartzen ditu barnean ordenantza honek.

## I. TITULUA: XEDAPEN OROKORRAK

### 1. artikulua. Objektua

1. Ordenantza honen objektua da Audio udalerrian dauden baserri-bide eta -pisten erabilera, kontserbazioa eta ikuskapena arautzeko xedapenak ematea.

2. Ondore horietarako, baserri-bide eta -pista gisa hartuko dira titulartasun edo erabilera publikoa duten eta herriko edozein leku baserri- eta mendi-finkekin, ibai-errekekin, basoekin, mendiekin, herri lurrekin edo bazka-larreekin lotzen dituztenak, zeintzuk nekazaritza- edota basogintza ustiatzeari nahiz horrelakoekin erlazionatutako finkei zerbitzua emateko erabiltzen baitira batez ere.

### 2. artikulua. Udal eskumenak

1. Audio Udalarik dagozkio bere titulartasuneko baserri-bide eta -pisten inguruko funtzio teknikoak, zaintza-lanak eta zehapen-ekintzak.

2. Funtzio tekniko horien barruan sartuko dira udalerrian kokatutako baserri-bide eta -pisten proiektzio-, eraikuntza-, aldaketa-, kontserbazio- eta konpontze-lanak nahiz plangintza-arau teknikoak ematea.

3. Udaltzainek egingo dituzte Audio Udalaren titulartasuneko eta herrian kokatutako baserri-bide eta -pisten ikuskapen lanak, beste udal zerbitzu edota balia bideei esleitu dakizkien zereginak gorabehera.

Ikuskapen-zeregin horren helburu nagusia izango da bide-sarea ikuskatzea, eta bide-sarea atontzeko lanak nahiz horien erabilera kontrolatzea, legearen arabera babestutako zonaldeak barne hartuta.

4. Audio Udalaren titulartasuneko baserri-bide eta -pisten ikuskapen-zereginaz arduratzen diren langileek hasiko dute zehapen-funtzioa, nahiz eta pertsona partikularrek ere salaketak egiteko aukera duten. Salaketetan jaso beharko dira arau-hausleen identifikazioa (ezagunak badira) eta arau-haustearen inguruko datu esanguratsuak.

5. Udalaren ikuskapen- eta zehapen-zereginak ez diete kalterik eragingo Arabako Foru Aldundiak esparru horretan dituen ahalei.

## I. KAPITULUA: BASERRI-BIDE ETA PISTETAN IBILGAILU MOTORDUN ASTUNAK ZIRKULATZEKO BAIMENAK ARAUTZEA

### 3. artikulua. Udal zirkulazio-baimena motordun ibilgailu astunetarako

1. Beren-beregizko udal baimena eskuratu beharra dago ordenantza honen 1.2 artikuluan definitutako baserri-bide eta -pistetan motordun ibilgailu astunetaz ibiltzeko.

2. Interesdunek jarraian adieraziko diren datuak jaso beharko dituzte aurreko idatzi-zatian aipatutako baimena lortzeko:

- a) Jabea edo kontratista identifikatzeko datuak.
- b) Garraiorako erabiliko diren ibilgailuen datuak: matrikula, egingo diren joan-etorrien kopurua, joan-etorri bakoitzean garraiatuko den karga, eta kokapen-plano batean irudikatutako ibilbideak.
- c) Garraiatuko diren gaien bolumena, estereoetan edo tonetan.
- d) Garraio-lanen hasiera- eta bukaera-datak.
- e) Materialak metatu beharra badago, horien kokapenaren adierazpen grafikoa.
- f) Ibilbidea hasiko den mendiaren edo lekuaren izena eta kokapena, eta, hala badagokio, baita katastro-erreferentzia ere.
- g) Hala dagokionean, baso-lanen eskumena duen erakundeak zuhaitzak mozteko emandako baimena aurkeztu beharko da.
- h) Baserri-bide eta –pistetan eragin litezkeen kalteen inguruko desadostasunak dauden kasuetan, bitartekaritza-, adiskidetze- edota arbitraje-prozedurak aplikatzeko eskaera, kalteen balorazioa eta beharrezko konpontze-lanak.

3. Behin aurreko paragrafoan adierazitako eskaera aurkeztuta, baimenaren ebazpena eman beharko da, eta, gehienez ere, hamabost laneguneko epean jakinarazi.

Behin epe hori agortuta, interesdunak baimen-eskaera ezetsi zaiola ulertu beharko du, baina, nolnahi ere, Administrazioak ebazpena emateko betebeharra izango du.

4. Baimenean zehaztuko da baserri bide eta pistak erabiltzeko baimenaren iraupena. Bide edo pistak erabiltzeko baimenaren iraupena ez bada nahikoa jatorrizko helburua betetzeko, esanbidezko luzapena eskatu eta eskaera arrazoitu beharko da.

#### **4. artikulua. Baserri-bide eta –pistak erabiltzeko debekuak**

1. Oro har, debekatua dago ordenantza honen 1.2 artikuluan jasotako baserri-bide eta –pistak erabiltzea ibilgailu hauen kasuan:

- a) Beldar-ibilgailuak.
- b) Ibilgailu katedunak.
- c) Materialak zoru gainetik arrastatzeko ibilgailuak.
- d) Errodatze-bandadun ibilgailuak.
- e) 27 tonako pisu gordin maximoa edo handiagoa duten ibilgailuak, hiru ardatz baino gehiagoko kamioiak, eta ardatz bakoitzeko 9 tona baino gehiago dituzten kamioiak.

Aurrekoa gorabehera, debeku orokor horri salbuespena egingo zaio baldin eta egin beharreko lanetarako nahitaezkoa bada idatzi-zati honen a) letratik e) letrara jasotako ibilgailuak edo lan espezifikoak egiteko bestelako ibilgailuren bat erabiltzea beharrezkoa den kasuetan. Kasu horietan, beharrezkoa izango da behar bezala arrazoitutako eskaera aurkeztea; eskaera xeheki aztertuko da eta, onartzekotan, erabileraren ondorioz gerta litezkeen kalteei aurre egiteko berme proportzional eta nahikoa eratu beharko da baimena baliozkoa izan dadin.

2. Edonola ere, debekatua dago 40 km/h abiaduran baino bizkorrago ibiltzea ordenantza honen 1.2 artikuluan jasotako baserri-bide eta –pistetan.

**5. artikulua. Baserri-bide eta -pistak erabiltzeko udal baimena eskuratzeko tasa**

1. Nolanahi ere, motordun ibilgailu astunak baserri-bide eta -pistetan ibiltzeko baimena baliozkoa emateko nahitaezko baldintza da kasuan kasurako zehazten den tasa ordaintzea. Hortaz, ezin da baserri-bide edota -pistak erabiltzen hasi tasa ordaindu baino lehenago, eta, emandako epean tasa ez ordaintzeak, baimenaren baliozkotasuna indargabetuko du automatikoki.

2. Udal jabari publikoko ondasunen aprobetxamendu berezia eta erabilera pribatua arautzeko ordenantzan zehaztuko da motordun ibilgailu astuna baserri-bide eta -pistetan erabiltzeko baimena eskuratzeko ordaindu beharko den tasa eta udal ebazpenean baimendutako bidearen arabera likidatuko da.

**6. artikulua. Fidantza**

1. Nolanahi ere, motordun ibilgailu astunak baserri-bide eta -pistetan ibiltzeko baimena baliozkoa emateko nahitaezko baldintza da kasuan kasurako zehazten den tasa ordaintzea. Hortaz, ezin da baimendutako baserri-bide edota -pistak erabiltzen hasi tasa ordaindu baino lehenago, eta emandako epean tasa ez ordaintzeak automatikoki indargabetuko du baimenaren baliozkotasuna.

2. Gordailututako fidantza erabiliko da baserri-bide eta -pistetan motordun ibilgailu astunek eragin ditzaketen kalteei aurre egiteko, betiere, kasuan kasuko baimenean xedatutako erabilerak eta baldintzak kontuan hartuta. Ondorioz, ezin izango da inola ere erabili beste udal ebazpen baten bidez baimendutako beste bide edo pista batean ibiltzearen, edo baimendutako beste jarduera edo esku-hartzeen ondorioz eragindako kalteei aurre egiteko. Arau orokor hori kasu guztietan aplikatu beharko da, baita jarduerak aldi berean bideratzen diren kasuetan ere.

3. Eskala honen arabera kalkulatu dira fidantzen zenbatekoak:

BIDEAREN LUZERA	FIDANTZA
1 km artekoak	1,35 euro/estereo edo 2,04 euro/tm
1 eta 2 km bitartekoak	1,95 euro/estereo edo 2,94 euro/tm
2 km baino luzeagoak	2,25 euro/estereo edo 3,43 euro/tm

Edonola ere, udal baserri-bideak edota -pistak erabiltzeko fidantza minimoa 1000,00 eurokoa izango da.

4. Behin motordun ibilgailu astunak baserri-bide eta -pistetan ibiltzeko baimenaren epea amaituta, titular interesdunak beren-beregizko eskaera aurkeztu beharko du gordailututako fidantza itzuli dakion, eta emandako baimena indargabetu dadin. Halaber, epea bukatu aurretik ere aurkez daiteke eskaera, baldin eta baimen-eskaera funtsatu zuten lanak lehenago amaitzen badira.

Baimenaren baja-eskaera aurkezten den egunaren biharamunean izango ditu ondoreak.

Hilabeteko epean eman beharko dira fidantza itzultzeko eskaeraren inguruko ebazpena nahiz horren jakinarazpena. Epe hori igarotakoan ez bada esanbidezko ebazpenik eman, interesdunak onartutzat jo ahalko du eskaera, administrazio-isiltasunaz.

**7. artikulua. Udal baimena egiaztatzeko dokumentazioa**

1. Baserri-bide eta pistetan motordun ibilgailu astunak erabiltzeko baimena duen pertsonak uneoro eraman beharko du soinean udal baimentze-ebazpenaren jakinarazpena, baita dagozkion tasak eta fidantzak ordaindu izana frogatzeko agiriak ere, baimena baliatzen duen une guztietan. Nolanahi ere, agiri horien ordez, beren-beregi prestatutako udal ziurtagiria ere erabil daiteke.

2. Aurreko atalean adierazitako dokumentazioa aurkeztu beharko da baserri-bide eta pisten zaintza- eta ikuskatze-lanak egiten dituzten pertsonak hala errekeritzen badute.

#### **8. artikulua. Baserri-bide eta -pisten erabilera amankomun orokorra**

1. Baserri-bide eta -pistetan motordun ibilgailu astunak erabiltzeko baimena duten pertsonak uneoro bermatu beharko dute edozein pertsonak bide zein pista horiek erabiltzeko aukera dutela.

2. Baserri-bide eta -pisten erabilera amankomun orokorra bermatzeko, betebeharrak hauek bete beharko dituzte motordun ibilgailu astunekin zirkulatzeko baimena dutenek:

a) Erabilera amankomun orokorra bermatzeko beharrezkoak diren konpontze- eta garbitze lan guztiak egitea. Ez badira erabilera amankomun orokorra bermatzeko beharrezkoak diren konpontze- edota garbitze lan guztiak egiten, udal zerbitzuek egingo dituzte, subsidiarioki eta interesdunaren kontura.

b) Erabilera amankomun orokor hori ez eragozteko prebentzio eta zuzenketa-neurri guztiak hartzea; hortaz, ezingo da bidea okupatu enborrez, zuhaitz adarrez edo bestelako elementuez. Halaber, ibilgailu baimenduek bide edota pistetan uzten dituzten material guzti-guztiak (lurra, harriak, etab.) kendu beharko dira.

#### **9. artikulua. Baimendu gabeko erabilpenak**

1. Audio Udalak baserri-bide edota -pistetan baimendu gabeko erabilera guztiak berehala etetea xedatuko du, badin eta kasuan kasuko ebazpenean zehaztutako baldintzak betetzen ez badira.

2. Behin baimena indargabetuta, partikular interesdunen arduraren izango da dagokien eskaera formulatzea. Handik aurrera, udal ordenantzaren 4. Artikuluan azaldutako prozedura aplikatuko da.

3. Baimena emateko prozeduraren izapidetzeak ez du eragoziko baimendu gabeko erabilpenen edo kasuan kasuko baimenean zehaztutako baldintzen urraketen ondoriozko zehapen-espedienteak irekitzea.

#### **10. artikulua. Txosten teknikoak**

1. Ordenantza honen 3. artikuluan jasotako ikuskatze-eskumena erabilita, motordun ibilgailuekin erabiltzeko baimentzea eskatu diren baserri bide eta -pisten egoerari buruzko txostena emango du Audio Udalak, betiere, baimena eman ostean eta baserri-bide edota -pistak erabiltzen hasi aurretik.

2. Halaber, baimendutako erabilpena amaitu ostean, eta ordenantza honen 3. artikuluan jasotako ikuskatze-eskumena erabilita, ukitutako baserri-bide edota -pisten egoerari buruzko azken txostena emango du Audio Udalak.

3. Aurreko idatzi-zatietan jasotako txostenek, besteak beste, dokumentazio fotografikoa, planimetrikoa, ikus-entzunezkoak eta beharrezko xehetasunak jasotzeko egokitzat jotzen den beste edozein dokumentazio eduki ahalko dute.

#### **11. artikulua. Baserri-bide eta -pistetan kalteak eragitea**

1. 10. artikuluan 2. idatzi-zatian adierazitako txostena eman ostean, bertan jaso bada baserri-bide edota -pistetan kalteak eragin direla, motordun ibilgailu astunekin bideak edota pistak erabiltzeko baimena jaso duen pertsonari jakinaraziko zaio, kalteak eta egin beharreko konpontze-lanak zerrendatuta. Horiek horrela, bost laneguneko epea emango zaio alegazioak aurkezteko.

Epe hori igarotakoan, aurkeztutako alegazioak ebatziko dira, eta, hala badagokio, eskatutako konpontze lanak egiteko epea emango da.

2. Aurreko idatzi-zatian konpontze-lanak egiteko adierazitako epea agortutakoan, obrak ez baldin badira egikaritu edota amaitu, Udalak egikaritutako dituzten, subsidiarioki, baimena jaso duen pertsonak gordailututako fidantzaren kargura.

Fidantzaren zenbatekoa ez baldin bada nahikoa errekeritutako obrak amaitzeko, zuzenbidearen arabera bideak baliatuko dira interesdunari galdegiteko hark amaitu ditzala.

3. Baldin eta artikuluan honen 1. idatzi-zatian adierazitako txostenetik edo egikaritutako lanetatik ondorioztatzen bada eragindako kalteak konponezinak direla, egin daitezkeen lanak egingo dira eta kalte ordaina emango zaio Audio Udalari: kalte-ordainaren zenbatekoa suntsitutako ondasunen edo eragindako kalteen balioaren bestekoa izan beharko da, gutxienez.

4. Pertsona bati baino gehiagori baimendu bazaio baserri-bide edota -pista berberetan ibiltzea motordun ibilgailu astunekin, proportzionalki banatuko dira egin beharreko konpontze-lanak baimenduen artean, baimendutako erabileraren intentsitatea, erabilitako makineria eta bestelako inguruabarrak kontuan hartuta.

5. Desadostasuna badago Udalaren eta motordun ibilgailu astunekin baserri-bide eta -pistetan ibiltzeko baimena duen pertsonaren artean, alderdiek aukera izango dute bitartekaritza, adiskidetze edota arbitraje prozedurak aplikatzeko.

Bitartekaritza, adiskidetze edota arbitraje prozedura horiek aplikatzeko, betekizun hauek bete beharko dira:

- a) Interesdunak esanbidez eskatzea, ordenantza honen 4. artikuluan adierazitakoarekin bat.
- b) Udalak erabiltzeko udal baimena onetsi izana.
- c) Bi alderdiek aplikazio-baldintzak esanbidez eta idatziz adostu eta izenpetu izana baimendutako zirkulazio-erabilera hasi aurretik.
- d) Baimenduak bere gain hartzea aplikaziotik eratorritako gastuak.

#### **12. artikulua. Erantzukizun subsidiarioa**

Garraiatutako materialen jabeak erantzule solidarioak izango dira ordenantza honetatik eratorritako betebeharrak betetzeari dagokionez.

#### **13. artikulua. Harrobiak, meatzaritza-lanak, lurra mugitzea eta bestelakoak**

1. Ordenantza honen 4. artikuluan araututako udal baimena eskatu beharko da 2.1 artikuluan adierazitako baserri-bide eta -pistetan zirkulatu eta harrobietako materialak garraiatzeko, meatze-lanak egiteko, lurra mugitzeko eta motordun ibilgailu astunen edo antzekoen bidez materialak garraiatzea eskatzen duten jardueretarako.

2. Artikulu honetan jasotako helburuetarako motordun ibilgailu astunak baserri-bide edota -pistetan zirkulatzeko udal baimenari dagokionez, titulu hau aplikatu beharko da aplikagarri den guztietan, esaterako, izapidetzeari, ebazpenari, mantentze-betebeharrei eta gainerako betebeharrei, eratu beharreko fidantzari nahiz bestelako betebeharrei dagokienez.

#### **14. artikulua. Nekazaritza- edo abeltzaintza-ustiategietarako nahiz baserri-ingurunekeo bestelako jardueretarako materialak garraiatzea**

1. Ordenantza honetako 4. artikuluan araututako udal baimena beharko da 2.1 artikuluan zehaztutako baserri-bide eta -pistetan zirkulatzeko nekazaritza- edota abeltzaintza-ustiategietarako nahiz baserri ingurunekeo bestelako jardueretarako.

2. Artikulu honetan jasotako helburuetarako motordun ibilgailu astunak baserri-bide edota -pistetan zirkulatzeko udal baimenari dagokionez, titulu hau aplikatu beharko da aplikagarri den guztietan, esaterako, izapidetzeari, ebazpenari, mantentze-betebeharrei eta gainerako betebeharrei, eratu beharreko fidantzari nahiz bestelako betebeharrei dagokienez.

3. Artikulu honetan adierazitako xedeetarako baserri bide eta -pistetan motordun ibilgailu astunak erabiltzeko udal baimenak aldi baterako edo une jakin baterako eman ahalko da, interesdunak eskatzen duenaren arabera.

4. Artikulu honetan araututako udal baimenen kasuan eratu beharreko fidantza Udalaren irizpideen arabera izango da. Nolanahi ere, behar bezala arrazoitu beharko da eskaera, ukitutako bideak urtean izaten duen erabileraren nahiz jasan beharko duen tona kopuruaren arabera arabera.

#### **15. artikulua. Baimena erabili ahal izateko ingurumen-baldintzak**

Baserri-bide eta -pistetan motordun ibilgailu astunak erabiltzeko udal baimena duen pertsona orok ingurumen-baldintza hauek bete beharko ditu:

a) Ez da inolako hondakinik utziko bide bazterretan; ez plastikozko poltsarik, ez hondakin organikorik, ezer ez.

b) Bidean ibiltzen diren ibilgailuek ez dute gai kutsakorrik isuriko, esaterako, gasolioa, olioia, lubrifikatzaileak, etab.

c) Lurrezko zorua duten bide eta pisten kasuan, erabiltzea saihestuko da urak zorua hartzen duenean, lurzoruaren profila ez aldatzeko.

d) Bidean zehar dauden ubideak errespetatuko dira, bideak higadura luzerik jasan ez dezan.

e) Bide-zoru kaltetuak konpontzeko, ez da inguruko lurzoru ukitugabea eraldatuko; finkatu behar bada, material geldoak erabiliko dira.

f) Lurrezko bide-zoruak erabili osteko berrantontzean, beren horretan utziko dira lehenago zeuden ur-mozketa eta ubideak; hala ere, aukera dago ur-mozketa edota ubide berriak egiteko urak abiadura handia hartu eta tarte luzea ibiltzen dela ikusten den tarteetan. Kasu horretan, udal baimena lortu beharko da.

g) Bide bazterretako landareak ez dira inolaz ere moztuko, inausiko edo apurtuko bidea irekitzeko udal ingeniariak horretarako baimena eman barik.

h) Errekak zeharkatzeko, erabat debekatua dago uraren ibilgua edota erreka bazterreko landaredia aldatzea.

## **II. KAPITULUA: BASO-BIDE ETA -PISTETAN IBILGAILU MOTORDUN ARINAK ZIRKULATZEKO BAIMENAK ARAUTZEA**

### **16. artikulua. II. klaseko baserri-bide eta -pistetan motordun ibilgailu arinak zirkulatzea**

1. Debekatua dago ibilgailu motordun arinak (lur orotako ibilgailuak, turismoak, motozikletak, quad-ak eta antzekoak) erabiltzea Laudo udalerriko II. klaseko baserri-bide eta -pista guztietan. (Ordenantzaren I. eranskina).

2. Aurrekoa gorabehera, alkate-udalburuak berariaz, modu arrazoituan eta udal txosten teknikoa jaso ostean baimendu ahalko du motordun ibilgailu arin jakin batzuk Laudo udalerriko II. klaseko baserri-bide eta -pistetan zirkulatzea, betiere, kasua hauetakoren bat bada:

a) Zaintza- eta ikuskatze-zerbitzuak.

b) Salbamendu-zerbitzuak.

c) Lursailen jabeak.

d) Abereen edota basoen arduradunak.

e) Baimendutako eta erregistratutako ehiztariak.

f) Baimendutako obrak egiteko behar diren ibilgailuak.

g) Behar bezala justifikatutako eta arrazoitutako bestelako kasuak.

Idatzi-zati honetan jasotako zirkulazio-baimena duten pertsona partikularrak urtero berrituko den udal erregistro batean egon beharko dute inskribatuak.

3. Aurreko idatzi-zatian jasotako salbuespena gorabehera, alkate-udalburuak aukera izango du baimentzeko Audio udalerriko II. klaseko baserri-bide eta -pistetan motordun ibilgailu arinak aldi batez zirkulatzea, betiere, interesdunak hala eskatu ostean. Esanbidezko denbora-muga jaso beharko da zirkulazio-baimen horretan, eta, horrez gain, baimendutako gidariaren nahiz ibilgailuaren identifikazioa, eta ibiliko den bidea.

4. Oro har, debekatua dago Audio udalerriko II. klaseko baserri-bide eta -pistetan kirol probak egitea. (Ordenantzaren I. eranskina).

Arau orokor horretatik salbuetsiak daude alkate-udalburuak beren-beregi baimendutako kasuak, baina, edonola ere, ebazpenean xedatutako betekizunak eta baldintzak bete beharko dira kasu horietan ere.

#### **17. artikulua. Motordun ibilgailu arinekin zirkulatzeko baimena erabiltzeko baldintzak**

Audio udalerriko II. klaseko baserri-bide eta -pistetan motordun ibilgailu arinak erabiltzeko baimena duten pertsonen baldintza hauek bete beharko dituzte kasu guztietan:

a) Debekatua dago pisten bazterretan aparkatzea. Horri dagokionez, baimena emateko ebazpenean jaso beharko dira aparkatzeko erabil litezkeen lekuak, edo baimenaren kariaz justifikatutakoak baino ez dira onartuko.

b) Debekatua dago zirkulatzeko baimenduak dauden bideetatik irtetea lursail publiko edo pribatuetan sartzeko, betiere, horretarako baimen zehatza eman ez bada.

#### **18. artikulua. Motordun ibilgailu arinekin zirkulatzeko baimena duten erabiltzaileen udal erregistroa**

1. Audio udalerriko II. klaseko baserri-bide eta -pistetan motordun ibilgailu arinekin zirkulatzeko baimena duten pertsonen udal erregistroan inskribatu beharko dute kategoria hauetakoren batean:

1. Nekazaritza eta abeltzaintza.
2. Lursailak/eraikinak.
3. Ehiza.
4. Bestelakoak (ikerketak, lanak, bisitak, etab.).
5. Administrazioa.

Titular eta jarduera bakoitzeko, motordun ibilgailu arinen matrikula bi onartuko dira, Administrazioari dagokion 5. kategorian izan ezik.

2. Aurreko idatzi-zatian jasotako kategoria bakoitzak ezaugarri hauek izan beharko ditu:

1. Nekazaritza eta abeltzaintza: nekazaritza, abeltzaintza, basogintza edota erlezaintza-lanen zirkulazio-beharretarako erabili beharko dira baserri-bide eta -pistetan zirkulatzeko baimenak.. Nolanahi ere, beharrezkoa izango da kasuan kasuko erregistro sektorialean inskribatua egoitea: Euskal Autonomia Erkidegoko Nekazaritza Ustiategiaren Erregistro Orokorra, abeltzaintza erregistroa, etab.

a. Abeltzaintza: abereak mendi zabalean edo horretarako partzeletan bazkatzen izaten dituzten abeltzainei emango zaizkie baimenak. Ondore horietarako, baldintza hauek bete beharko dira:

• Gutxienez, 5 AzLU (azienda larriko unitate) dauzkan ustiategi edo abere talde baten titulartasuna edo ustiatze-eskubidea izatea edo bazka-larre publikoetan sartzeko baimena izatea. Bi urtetik gorako abelgorriak eta sei hilabetetik gorako zaldi eta behorrak jotzen dira abelburu larritzat. Sei hilabete eta bi urte arteko abelgorriek 0,6 AzLU balio dute. Ardi bakoitzak 0,15 AzLU balio du.



- Udalari bazka larreak erabiltzeko eskubideak ordaindu izana, betiere, udal lursailak erabiltzen badira.

Urtebeteko indarraldia izango dute baimenek. Nolanahi ere, II. eranskinean jasotako zerrendako 1, 2, 3, 10 eta 11 idatzi-zatietan jasotako baldintzak bete beharko dira zirkulazio-baimena erabiltzean.

b. Nekazaritza, baso-lanak eta erlezaintza: Zirkulatzeko baimenak finka, mendi, landaketa edo erlauntzen jabeei emango zaizkie, edo horien aprobetxamendua egiteko alokatu dituzten pertsoneri, beharrezko jarraipen- eta mantentze-lanak egin ditzaten.

Ez da inola ere iraunkorki baimenduko aprobetxamendurik ez duten edo alokatuak ez dauden finka edo erlauntzen jabeen zirkulazioa. Kasu horietan, pertsona interesdunek aldi baterako erabilera-txartela eskatu ahalko dute ("bestelakoak" kategoriakoa).

Txartelen indarraldia ustiapenaren arabera izango da, baina ez ditu bost urteak gaindituko. Nolanahi ere, II. eranskinean jasotako zerrendako 1, 2, 3, 8, 10 eta 11 idatzi-zatietan jasotako baldintzak bete beharko dira zirkulazio-baimena erabiltzean.

2. Lursailak/eraikinak: Iristeko ordenantza honen I. eranskinean jasotako baserri-bide eta –pistak erabiltzea eskatzen duten lursailen edota eraikinen jabe eta erabiltzaileei emango zaizkie honelako zirkulazio-baimenak. Nolanahi ere, eskaera funtsatzen duen ondasun higiezinaren jabeak izango du baimenaren erabileraren erantzukizuna.

Txartelen indarraldia lursail edo eraikinaren jabetzaren iraupenaren arabera izango da, baina ez ditu bost urteak gaindituko. Nolanahi ere, II. eranskinean jasotako zerrendako 1, 2, 3, 9, 10 eta 11 idatzi-zatietan jasotako baldintzak bete beharko dira zirkulazio-baimena erabiltzean.

3. Ehiza: Ehizarako ematen diren zirkulazio-baimenen bidez, Laudioko ehiza larriko barrutian kokatutako lursail guztietan sartu ahalko da, betiere, legean horretarako eman den aldi, egunetan eta orduetan. Ezingo dira inolaz ere erabili ehiza xeherako, betiere, baimendutako uso-pasetatik gertu dauden aparkalekuetara iristeko ez bada.

Kudeaketa errazte aldera, helburu horrekin emandako baimenen kopuruak ez du gaindituko ehiza barrutiko arduradunekin alde aurretik adostutakoa. Ondore horietarako, baimenaren erabileraren erantzukizuna solidarioki banatuko da baimena erabiltzen dutenen eta ehiza-barrutiko arduradun gisa diharduten pertsonen artean.

Txartelek ehiza-barrutiaren esleipenak amaitu arte balioko dute, legean baimenduriko egun eta orduak kontuan hartuta. Urtez urte berritu beharko da, edo, baimenari ez bazaio aldaketarik egiten, esleipena bukatu arte luzatu. Nolanahi ere, II. eranskinean jasotako zerrendako 1, 2, 3, 4, 5, 6, 10 eta 11 idatzi-zatietan jasotako baldintzak bete beharko dira zirkulazio-baimena erabiltzean.

4. Bestelakoak: Kategoria honetan jasoko dira aurreko puntuetan jaso gabeko ondasunen jabe edota erabiltzaileei aldi baterako ematen zaizkien baimenak, betiere, jarduera zehazterako badira, esaterako; azterlanak, lanak, bisitak edo behar bezala justifikatutako bestelako jarduerak. Horretarako, interesdunek eskaeran esanbidez adierazi beharko dute zer helbururekin baliatuko duten baimena. Pertsona eta leku zehatz baterako emango da baimena, ukitutako finka eta erabiltzeko egunak zehaztuta. Nolanahi ere, II. eranskinean jasotako zerrendako 1, 2, 3, 7, 10 eta 11 idatzi-zatietan jasotako baldintzak bete beharko dira zirkulazio-baimena erabiltzean.

5. Administrazioa: Administrazioaren (Udalaren, Aldundiaren, Eusko Jaurlaritzaren eta abarren) ibilgailu ofizialen izaera egiaztatu beharko da udal baserri-bide edota -pistetan ibiltzeko. Indarraldi mugagabea izango dute baimen horiek. Baimen horietarako proposatzen diren mugapenak eranskinean jasotako zerrendako 3, 10 eta 11 dira.

3. Erabiltzaileen udal erregistroan jasoko dira emandako baimen guztiak, eta horietako bakoitzean jasoko dira behar bezala kudeatzeko beharrezkotzat jotzen den datu oro.

4. Motordun ibilgailu arinekin zirkulatzeko baimena duten erabiltzaileen udal erregistroak ezaugarri hauek izan beharko ditu.

a) Baimendutako pertsonaren datuak erraz sartu ahal izango dira.

b) Baimenak erraz jaulki ahal izango dira.

c) Baimenen eta horietan jasotako parametroen erabateko kontrola.

d) Jasotako edozein daturen edo datu multzoren araberrako kontsultak egiteko aukera emango du.

#### **19. artikulua. Motordun ibilgailu arinekin baserri-bide eta -pistetan zirkulatzeko baimena frogatzeko txartelak**

1. Behin baimena emanda eta udal erregistroan inskribatuta, Audio Udalak baimena frogatzeko txartelak jalkiko ditu. Ezaugarri hauek izango dituzte txartelek:

a) Kartoi mehez plastifikatuzkoa izango da.

b) Txartelek kolore desberdina izango dute zirkulazio-baimenaren eskaera funtsatu duen jardueraren arabera.

c) Txartelaren aurreko aldean, baimendutako titularraren edo titularren izen-abizenak eta NAN zenbakia agertuko dira, eta, horrez gain, "Baimendutako ibilgailua / Vehículo autorizado" idazkuna, horren ostean "II. klaseko udal bideetarako / para caminos municipales clase II" idazkuna, eta, azkenik, Udalaren armarría. Horrez gain, goiko izkina bietan, baimenaren zenbakia eta titularraren jardura nagusia adieraziko dira.

d) Txartelaren atzeko aldean, baimenaren indarraldia edo indarraldiak eta baimendutako jardura bakoitzari ezarri zaizkion mugapen zehatzak agertuko dira.

2. Txartela ikusteko moduko lekuan egon beharko da uneoro ibilgailuan. Txartelarekin batera, Udalak baimen-txartelen eredu handiagoak ere eman ahalko ditu, kasu honetan ere, identifikazio lanak errazteko moduko leku nabarmen batean ipintzeko.

#### **20. artikulua. Udal seinaletika**

1. Audio Udalak ordenantza honetan jasotako arauen betetzea indartzeko seinaletika ipiniko du.

2. Aurrekoa gorabehera, Udalak ordenantza honetan xedatutakoak baino arau zorrotzagoak ezartzeko seinaletika ipini ahalko du zirkulazio-arazo puntualak edo interes publikoaren mesedetan beharrezkoa den kasuetan.

#### **21. artikulua. Zaintza-funtzioak**

Ordenantza honen 3. Artikuluan xedatutakoa gorabehera, trafiko- eta jagoletza-autoritateei dagozkie motordun ibilgailu arinen zirkulazio-erabilerak zaintzeko funtzioak.

### **III. TITULUA: BASO-BIDE ETA PISTEN JABETZAREN MUGAK ETA ERABILERA OROKORRA**

#### **22. artikulua. Zonaldeak zedarrantzea baserri-bide eta -pistetan**

1. Ordenantza honetan aurreikusitako ondoretarako, zonalde hauek zedarrantu dira baserri-bide eta pistetan:

a) Jabari publikokoak.

b) Bide-zortasunekoak.

c) Afektaziokoak.

2. Gainera, eraikitzeko muga-linea deritzona gainjartzen zaie goian jasotako zonaldeei.

**23. artikulua. Jabari publikoko zonaldea**

1. Jabari publikokoak dira bideek hartutako lurrak eta arekaren, ezpondaren edota ebakitako baso zatiaren bi kanpo-erpinen artean kokatutako elementu funtzionalek hartzen dituztenak.
2. Nolanahi ere, egituren oinarriek hartzen duten lurra ere jabari publikokoa izango da.
3. Ere mu hori ezingo da okupatu bidean libreki ibiltzea eragozten duten behin betiko edo behin behineko oztupoekin, ezta uraren ibilguak eteten dituen behin betiko edo behin behineko oztupoekin ere.

**24. artikulua. Zortasuneko zonaldeak**

1. Bideen alde bakoitzean kokatutako bi zerrendak osatuko dute bide-zortasunaren eremua. Jabari publikoaren eremuak zehaztuko ditu zerrenda horien barruko mugak eta lur berdinduzko zatiaren kanpo-erpinetaraino 2 metroko distantzian kokatutako puntu ekidistantez eraturako bi lerrok osatuko dituzte zerrenden kanpo-mugak.

2. Bide-zortasuneko eremuan ezingo da inolako obrarik edo okupazio iraunkorrik egin, ezta fabrika-obraz egindako itxitaririk edota metro eta erdiko altuera gainditzen duen itxitaririk ipini ere. Oro har, bide-zortasuneko eremuan bideratzen diren laborantza edota aprobetxamenduek berezko dituzten jarduerak baino ezingo dira egin.

3. Ez da inolaz ere onartuko zuzaitzak landatzea, ezta, oro har, bidearen segurtasunari, egonkortasunari edota egoera fisiko egokiari eragin diezaiokeen landaririk landatzea ere.

Fabrika-obrarik ez edukitzeagatik edota metro eta erdiko altuera ez gainditzeagatik baimentzen diren itxiturak jabari publikoaren eremutik metro erdira ipini beharko dira, gutxienez.

4. Audio Udalaren baimena lortu beharko da aipaturako baserri-bide edota -pistetan finketara iristeko sarbideak eraiki eta konpontzeko, eta, nolanahi ere, hurrengo artikuluetan horri buruz xedaturakoa bete beharko da.

5. Halaber, Audio Udalaren baimena beharko da interes orokorreko arrazoiengatik zortasuneko zonaldea erabiltzeko, edo baserri-bidearen edo -pistaren zerbitzua hobetzeko beharrezkoa denean.

6. Bide-zortasuneko eremuak egur-parke legez erabili ahal izateko ere dagokion udal baimena lortu beharko da, eta, nolanahi ere, bereziki zaindu beharko da ez dela jabari publikoa eta, oroz gaindi, areka inbaditzen kasu horietan. Lizentzia ematen bada, eremu hori erabiliko dute zama-lanetarako ibilgailuek, inola ere ez jabari publikoa.

7. Kalte-ordainak ere xedatu daitezke bide-zortasuneko zonaldea okupatzeagatik edota hori erabiltzean gerta litezkeen kalte-galerengatik.

8. Kasuan kasuko lursailaren jabeena da artikulua honetan xedaturakoa betetzearen erantzukizuna. Arau-hausterik badago, ohartarazpen bat eta bakarra emango da, eta, horren ostean beste arau hauste bat egiten bada, Udalak subsidiarioki jardun ahalko du, eta gero dagozkien erantzukizunak eskatu ahalko dizkie jabeei.

**25. artikulua. Afektazio zonaldea**

1. Bideen alde bakoitzean kokatutako bi zerrendak osatuko dute bide-zortasunaren eremua. Bide-zortasuneko eremuak zehaztuko ditu zerrenda horien barruko mugak eta lur berdinduzko zatiaren kanpo-erpinetaraino 7 metroko distantzian kokatutako puntu ekidistantez eraturako bi lerrok osatuko dituzte zerrenden kanpo-mugak.

2. Udalaren baimena lortu beharko da afektazio zonaldean kokatutako edozein eraikin edota instalaziotan obrak egikaritu ahal izateko, baita horien erabilera edo xedea aldatu ahal izateko ere. Afektazio zonaldean ezingo da inolako eraikin berririk egin.

Eraikin berriak egin ahalko dira 7 eta 9 metro bitarteko distantzian, betiere, Udalak baimentzen badu.

Nolanahi ere, hirigintza-arauetan zehazten den distantzia errespetatu beharko da fabrika-obraz eginak diren edota metro eta erdiko altuera gainditzen duten itxiturak ipintzean.

#### **26. artikulua. Eraikuntza-lerroa**

1. Eraikuntzak mugatzeko lerro bat ezarri da bide eta pisten bi alboetan; lerro horretatik bide edo pistara doan tartean, debekatua dago inolako eraikuntzarik egin, berreraiki edota handitzea, salbu eta lanak nahitaezkoak badira lehendik zeuden eraikuntzak kontserbatu edota mantentzeko.

Eraikuntza-lerro mugatzaile hori bidearen ardatzarekiko horizontalean eta perpendikularki neurtutako jabari publikoko eremuaren kanpo-erpinetik 9 metrora kokatu da, neurketa aipatutako erpinetik eginda.

2. Oro har, delako bide edo pista osoa edo zati bat herriguneetan zeharrekoa denean, aurreko puntuan zehaztutakoa baino distantzia txikiagora kokatu ahalko du Udalak eraikuntza-lerroa, betiere, hiri antolamenduan aukera hori jaso bada.

#### **27. artikulua. Desjabetzea**

Udalak bide-zortasuneko zonaldean eta eraikuntza-lerroak zehazten duen mugarainoko tartean kokatutako ondasunak desjabetu ahalko ditu; kasu horretan, onura publikoaren aitorpena inplizituki egin dela ulertuko da, baldin eta Udalak aurretik trazadura aldatzeko edo bidea konpondu edota zabaltzeko proiektu bat onetsi badu eta, horren arabera, desjabetzea nahitaezkoa edo komenigarria bada.

#### **28. artikulua. Sarbideak mugatu edota berrantolatzea**

1. Kasuan kasuko finkaren jabeak ordaindu beharko ditu finketatik baserri bide edota pistetara iristeko sarbideen kostuak.

2. Udalak baserri-bide edota –pistetarako sarbide berriak egitea mugatu edo eragotzi ahalko du, kasuan kasuko finkak dagoeneko sarbide erabilgarri bat badu. Halaber, sarbideek nahiz horien obra osagarriek nahitaez izan beharko dituzten ezaugarri teknikoak ere zehaztu ahalko ditu Udalak.

#### **29. artikulua. Baimendu gabeko obrak edo instalazioak**

1. Udal jabetzako bide eta pistetan, itxitura, hesi edo oztopoen obrak nahiz instalazioak geldiarazi ahalko ditu Audio Udalak, baldin eta joan-etorriak eragotzi, eten edo zailtzen badituzte, eta, betiere, baimenduak ez badaude edo kasuan kasuko lizentzian xedatutako baldintzak betetzen ez badituzte.

2. Geldiarazitako obrak edo instalazioak ikuskatu eta interesdunei entzunaldia eskaini ostean, Udalak bi ebazpen hauetako bat eman beharko du bi hilabeteko epean:

a) Eraistea baimendu gabeko obrak, instalazioak edota itxiturak edota baimenean ezarritako baldintzak betetzen ez dituztenak.

b) Agintzea beharrezko egokitzapenak egin ostean, arau aplikagarrietara moldatuko diren erabilpenak baimentzeko txostenak eman daitezela.

3. Erabaki horiek gorabehera, egokitzat jotzen diren denetariko zehapenak ezarri edota erantzukizunak eskatu ahalko dira.

### **IV. TITULUA. ARAU-HAUSTEAK ETA ZEHAPENAK**

#### **30. artikulua. Ordenantza urratzeagatiko erantzukizuna**

1. Ordenantza honetan aurreikusitakoa urratzen duten ekintza nahiz omisioek administrazio erantzukizuna sortuko dute, baina, horrez gain, bide penal, zibil edota beste batean ere eskatu ahalko dira erantzukizunak.

2. Administrazio-erantzukizuna eskatu ahalko zaio Administrazioen Araubide Juridikoari eta Administrazio Prozedura Erkideari buruzko urriaren 1eko 39/2015 Legean, Sektore Publikoaren Araubide Juridikoari buruzko urriaren 1eko 40/2015 Legean nahiz horiek ordezkari litzaketan beste arau aplikagarrietan, xedatutako arau, printzipio eta prozedurekin bat.

### **31. artikulua. Arau-hausteen motak**

1. Administrazio-erantzukizuna izango dute artikuluko honetako hurrengo puntuetan tipifikatutako arau-haustek egiten dituzten pertsonak: Arau-haustek arinak, larriak eta oso larriak izan daitezke:

2. Udal baserri-bide eta -pistetan motordun ibilgailu astunak zirkulatzeari dagokionez:

A. Arau-hauste arinak dira:

a) Baserri- nahiz mendi-bide edota -pistetan motordun ibilgailu astunak erabiltzea baimen egokia eraman gabe, edo emandako baimenean xedatutako baldintzaren bat ez betetzea, baldin eta gero legezatu ahal badira.

b) Baimen espezifikoak eduki gabe bidea inbaditzea materialen zama-lanak egitean, eta ondorioz igarotzea oztopatzea.

c) Bidea edo pista baldintza txarretan edukitzea eta horren ondorioz horien erabilera eragozte.

d) Ingurumen-baldintzaren bat ez betetzea, baldin eta horrek ez badauka eraginik ekosisteman, floran, faunan, edota paisaian.

e) Baimendutakoa baino abiadura handiagoan zirkulatzea.

f) Ordenantza honen beste edozein urraketa, baldin eta ez bada beren-beregi tipifikatu arau hauste larri edo oso larritzat.

B. Arau-hauste larriak dira:

a) Ibilgailu motordun astunak erabiltzea baserri- nahiz mendi-bide edota -pistetatik beharrezko baimena izapidetu barik, baimen egokia eraman gabe, edo emandako baimenetan ezarritako baldintzaren bat ez betetzea, baldin eta gero legezatu ahal badira.

b) Bidea edo pista baldintza txarretan edukitzea eta horren ondorioz pertsonen edota ibilgailuen joan-etorrietan arriskua eragitea.

c) Ingurumen-baldintzaren bat ez betetzea, baldin eta horrek eragin arinen bat badauka ekosisteman, floran, faunan, edo paisaian.

d) Baimendutakoa baino pisu handiagoa garraiatzea.

e) Edozein arau-hauste arin errepikatzea. Ondore horietarako, errepikapen gisa hartuko da administrazio-bidean bi zehapen irmo jasotzea 12 hilabeteko epean.

C. Arau-hauste oso larriak dira:

a) Ingurumen-baldintzaren bat ez betetzea, baldin eta horrek eragin larriren bat badauka ekosisteman, floran, faunan, edo paisaian.

b) Igarotze librea eten, eragotzi edota zailtzen duen edozein itxitura, hesi edota oztopo ipintzea.

c) Edozein arau-hauste larri errepikatzea. Ondore horietarako, errepikapen gisa hartuko da administrazio-bidean bi zehapen irmo jasotzea 12 hilabeteko epean.

3. Udal baserri-bide eta -pistetan astunak ez diren motordun ibilgailuak zirkulatzeari dagokionez:

## A. Arau-hauste arintzat joko dira:

- a) Baimendutako edozein ibilgailu motordun aparkatzea baimendutako lekuetatik kanpo.
- b) Ordenantza honen beste edozein urraketa, baldin eta ez bada beren-beregi tipifikatu arau hauste larri edo oso larritzat.

## B. Arau-hauste larritzat joko dira:

- a) Udal baserri-bide edota -pistetan motordun ibilgailuak erabiltzea beharrezko baimena eduki gabe.
- b) Baimendutako kasuetan izan ezik, baserri-bide edota -pistetatik kanpo ibiltzea.
- c) Lerratzeak edota bide-zorua eraldatu dezakeen edozein ekintza egitea.
- d) Edozein arau-hauste arin errepikatzea. Ondore horietarako, errepikapen gisa hartuko da administrazio-bidean bi zehapen irmo jasotzea 12 hilabeteko epean.

## C. Arau-hauste oso larritzat joko dira:

- a) Motordun ibilgailuak erabiltzea bide edo pistetatik kanpo beharrezko baimena izan gabe.
- b) Abereak uxatzea, horien atzetik ibiltzea eta antzeko jarduerak.
- c) Edozein arau-hauste larri errepikatzea. Ondore horietarako, errepikapen gisa hartuko da administrazio-bidean bi zehapen irmo jasotzea 12 hilabeteko epean.

## 4. Baserri-bide eta -pistetako zonalde zedarrituei dagokienez:

## A. Arau-hauste arinak dira:

- a) Erretenaren edo arekaren kanpoko ertzaren eta eraikuntza-lerroaren tartean obrak, instalazioak edota itxiturak egitea beharrezko baimenak edo lizentziak eduki gabe, edo emandako baimenetan xedatutako aginduetakoren bat ez betetzea, baldin eta aurrerago legeztatu badaitezke.
- b) Bide-zortasuneko zonaldean zuhaitzak landatzea, egurra edo materialak metatzea, baimendu gabeko erabileretara aldatzea edo erabilera-aldaketak egitea baimenik gabe edo emandako baimenean zehaztutako baldintzak bete gabe.
- c) Jabari publikoko, bide-zortasuneko eta afektazioko zonaldeetan informazio kartelak ipintzea, organo eskumendunaren baimena izan gabe.
- d) Ordenantza honetan gai honi dagokionez xedatutakoaren aurkako beste edozein urratze, baldin eta ez bada tipifikatu larri edo oso larri gisa.

## B. Arau-hauste larriak dira:

- a) Erretenaren edo arekaren kanpoko ertzaren eta eraikuntza-lerroaren tartean obrak, instalazioak edota itxiturak egitea beharrezko baimenak edo lizentziak eduki gabe, edo emandako baimenetan xedatutako aginduetakoren bat ez betetzea, baldin eta aurrerago legeztatu badaitezke.
- b) Bideko edo pistako zirkulazioaren antolamenduari, orientazioarekin edota segurtasunarekin zuzenean erlazionatutako edozein elementu funtzional kaltetzea edo nahita aldatzea horien ezaugarriak edota kokapena.
- c) Bideko, pistako edota horien egitura-elementuetako edozein obra edo instalazio suntsitu, kaltetu edota eraldatzea.
- d) Jabari publikoko zonaldean zeharreko airetiko edo lur azpiko gurutzagune baimendu gabeak egitea, gurutzaguneak onartutakoak izan arren baimenik gabe egitea edo baimenean jasotako baldintzak bete gabe egitea.
- e) Jabari publikoko zonaldeetik ikus daitekeen edozein publizitate mota ipintzea.

f) Bideak edota pistak arinki kaltetzea baimendutako pisuak, abiadurak edota kargak gaindituta zirkulatzeagatik.

g) Edozein arau-hauste arin errepikatzea. Ondore horietarako, errepikapen gisa hartuko da administrazio-bidean bi zehapen irmo jasotzea 12 hilabeteko epean.

C. Arau-hauste oso larriak dira:

a) Bideko edo pistako zirkulazioaren antolamenduarekin, orientazioarekin edota segurtasunarekin zuzenean erlazionatutako edozein elementu funtzional ostu, kaltetu, edota suntsitzea, edo nahita aldatzea horien ezaugarriak edota kokapena, baldin eta horrek elementuari bere zeregina betetzea eragozten badio.

b) Bideko, pistako edota horien egitura-elementuetako edozein obra edo instalazio suntsitu, kaltetu edota eraldatzea baldin eta esku-hartze horiek galtzadari edo arekei eragiten badie.

c) Afektazio-zonaldean edozein instalazio ipintzea edo gainerako erabiltzaileentzat arriskutsua, deserosoa edo osasungaitza den jardueraren bat bideratzea hori eragozteko neurri egokiak hartu gabe.

d) Bideak edota pistak larriki kaltetzea baimendutako pisuak, abiadurak edota kargak gaindituta zirkulatzeagatik.

e) Edozein arau-hauste larri errepikatzea. Ondore horietarako, errepikapen gisa hartuko da administrazio-bidean bi zehapen irmo jasotzea 12 hilabeteko epean.

5. Arau-hauste bera ordenantza honetako bi tipifikazio edo gehiagotan sartu badaiteke, isunik handiena inplikutzen duena aplikatuko da.

### **32. artikulua. Zehatze-prozedura**

1. Espedientea administrazio-prozeduraren inguruko arauarekin bat izapidetu beharra gorabehera, eta alde batera utzita alkate-udalburuak duen eskuordetze-ahala, alkate-udalburuari dagokio ordenantza honetan jasotako arau-hausteen ondoriozko zehapen-prozedurak hastea eta ebaztea.

2. Froga-balioa izango dute udaltzainek edo horretarako izendatutako bide-zaindariak salaketa agiritan edo bestelako agiri publikoren batean eta dagozkien betekizun legalak errespetatuta jasotzen dituzten egitateek. Dena den, administratuek ere kasuan kasuko eskubide edota interesak defendatzeko frogak adierazi edo aurkeztu ditzakete.

3. Arau-haustek delitu edo falta izan daitezkeen kasuetan, Udalak eskumena duen jurisdikzio organoari helaraziko dio erruduntasun-testigantza eta ez du aurrera jarraituko zehapen prozedurarekin autoritate judizialak erabakiren bat hartu arte. Autoritate judizialek zehapenen bat ipintzen badute, ezingo da isun administratiborik jarriko.

Irizten bazaio ez dagoela delitu edo faltarik, Udalak zehapen-espeditentarekin aurrera jarraitu ahalko du, hala badagokio, oinarri gisa hartuta eskumena duen jurisdikzioak frogatutzat jo dituen egitateak.

### **33. artikulua. Isunen koadroa**

1. Aurreko artikuluetan jasotako arau-haustek zehatzeko, artikulua honetan jasotako koadroaren arabera isunak ipiniko dira, betiere, kontuan hartuta eragindako kateak eta galerak, baita eragindako arriskua eta eragilearen nahitasuna ere.

2. Baserri-bide eta -pistetan motordun ibilgailu astunak zirkulatzean egin daitezkeen arau-hausteei dagokienez, isun hauek ipini ahalko dira:

a) Arau-hauste arinak: 150 eta 500 euro arteko isuna.

b) Arau-hauste larriak: 500 eta 1.500 euro arteko isuna.

c) Arau-hauste oso larriak: 1.500 eta 3.000 euro arteko isuna.

3. Baserri-bide eta –pistetan motordun ibilgailu arinez zirkulatzean egin daitezkeen arau-hausteei dagokienez, isun hauek ipini ahalko dira:

- a) Arau-hauste arinak: 50 eta 100 euro arteko isuna.
- b) Arau-hauste larriak: 100 eta 1.000 arteko isuna.
- c) Arau-hauste oso larriak: 1.000 eta 2.000 arteko isuna.

4. Baserri-bide eta –pistetako zonaldeei dagokienez egin daitezkeen arau-hausteak zehatzeko, isun hauek ipini ahalko dira:

- a) Arau-hauste arinak: 150 eta 500 euro arteko isuna.
- b) Arau-hauste larriak: 500 eta 1.500 euro arteko isuna.
- c) Arau-hauste oso larriak: 1.500 eta 3.000 euro arteko isuna.

5. Zehapenak ezartzearekin batera, arau-hausleari galdegin ahalko zaio aldatutako egoera leheneratzeko, baita eragin dituen kalteak eta galerengatiko kalte ordaina ordaintzeko ere.

### **34. artikulua. Arau-hauste eta zigorren preskripzioa**

1. Epe hauetan preskribatuko dute arau-hausteeak:

- a) Arau-hauste arinak: 5 urte.
- b) Arau-hauste larriak: 3 urte.
- c) Arau-hauste oso larriak: urtebete.

Preskripzio-epea arau-haustearen egunean hasiko da zenbatzen. Iraungitzea geldiarazi egingo da zehapen-izaerako administrazio-prozedura bat hasten denean, betiere, interesduna jakitun dela; iraungitze epea berriro hasiko da zenbatzen, baldin eta zehapen-espeditentea hila-bete baino gehiagoz geldiarazia geratzen bada ustezko erantzuleari egotzi ezin zaion arrazoiren batengatik.

2. Epe hauetan preskribatuko dute arau-hausteeak:

- a) Arau-hauste arinen ondoriozko zehapenak: 3 urte.
- b) Arau-hauste larrien ondoriozko zehapenak: 2 urte.
- c) Arau-hauste oso larrien ondoriozko zehapenak: urtebete.

Zehapenak jartzeko ebazpena administrazio-bidean irmo bihurtu eta hurrengo egunean hasiko da zenbatzen zehapenen preskripzio-epea. Preskripzioa geldiarazi egingo da interesduna jakitun dela betearazpen-prozedura hasten denean; preskripzio-epeak berriro egingo du aurrera, baldin eta prozedura hilabete baino gehiagoz geldi egoten bada arau-hausleari egotzi ezin zaion arrazoiren batengatik.

### **35. artikulua. Kalte edota galerengatiko ordaina**

1. Audio Udalaren baserri-bideetan, baserri-pistetan edota horien instalazio edota elementu funtzionaletan kaletak eragiten dituen orok konpondu egin beharko ditu edo dagokion kalte-ordaina eman, egoki izan litezkeen zehapenak gorabehera.

2. Aurreko idatzi-zatiaren ondoretarako, udal zerbitzuek egingo dute eragindako kalte edota galeren zenbatespena.

Zenbatekoa zehaztu ostean, interesdunari helaraziko zaio, zenbatespena arrazoitzeko txosten teknikoarekin batera, 10 laneguneko epean interesdunak alegazioak edo zenbateko erkatua aurkeztu dezan. Kalte-ordainaren azken zenbatekoa finkatzeko ebazpena interesdunari jakinaraziko zaio, alde batera utzita izapidetu litekeen zehapen-espeditentea.



3. Udal organo eskumendunaren ebazpen batean behar bezala justifikatutako segurtasun arrazoiengatik edo bestelako arrazoiengatik ezinezkoa denean kalteak edota galerak konpontzeko lanak atzeratzea, lan horiek berehala egin ahalko dira, eta, ondoren, kalteak edota galerak eragin dituen pertsonari lanen zenbatekoa eskatuko zaio, betiere, aurreko artikuluetan aipatutako aurkakotasun-espeditentea zabaldu ostean.

### **36. artikulua. Delitua edo falta diren kalteak**

Aurreko artikuluan xedatutakoa gorabehera, kalteak ekarri dituzten egitateak delitu edo falta izan daitezkeenean, zigor-jurisdikziora igorriko da espeditentea. Horiek horrela, eten egingo da ordainak eskatzeko espeditenteen izapidetzea eta ebazpena, auzia largetsi edo epai irmoa eman arte.

Kasu horretan, Laudio Udala alderdi izango da abiarazi litezkeen eginbide judizialetan, egokitzen jo litezkeen ordainak jasotzeko eragin zaizkion kalte edota galerengatik, betiere, jasan-dako kalte edota galerei buruzko txostena eman eta kalte edota galera horiek zenbatetsi ostean.

### **37. artikulua. Ordenantzara egokitzeko epea**

1. Ordenantza honetan xedatutakoaren aurka doan edo bat egiten ez duen edozein obra, esku-hartze, ekintza, itxitura, hesi, oztopo edota elementu orokor arauetara egokitu beharko da ordenantza indarrean sartu eta hurrengo hiru hilabeteetan, betiere, ordenantzaren arabera legezatu baldin badaiteke.

2. Ordenantza honetan xedatutakoaren aurka doan edo bat egiten ez duen edozein obra, esku-hartze, ekintza, itxitura, hesi, oztopo edota elementu orokor desmuntatu eta kendu egin beharko da ordenantza indarrean sartu eta hurrengo hiru hilabeteetan, betiere, ezin bada ordenantzaren arabera legezatu.

3. Aurreko bi idatzi-zatietan adierazitako hiru hilabeteko epea igarotakoan, Laudio Udalak aurkakotasuneko eraiste- edo deuseztatze-espeditentea zabalduko du, eta, beharrezkoa bada, udal zerbitzuek subsidiarioki egikarituko dituzte egikaritu beharreko lanak.

Laudio, 2021eko apirilaren 8a

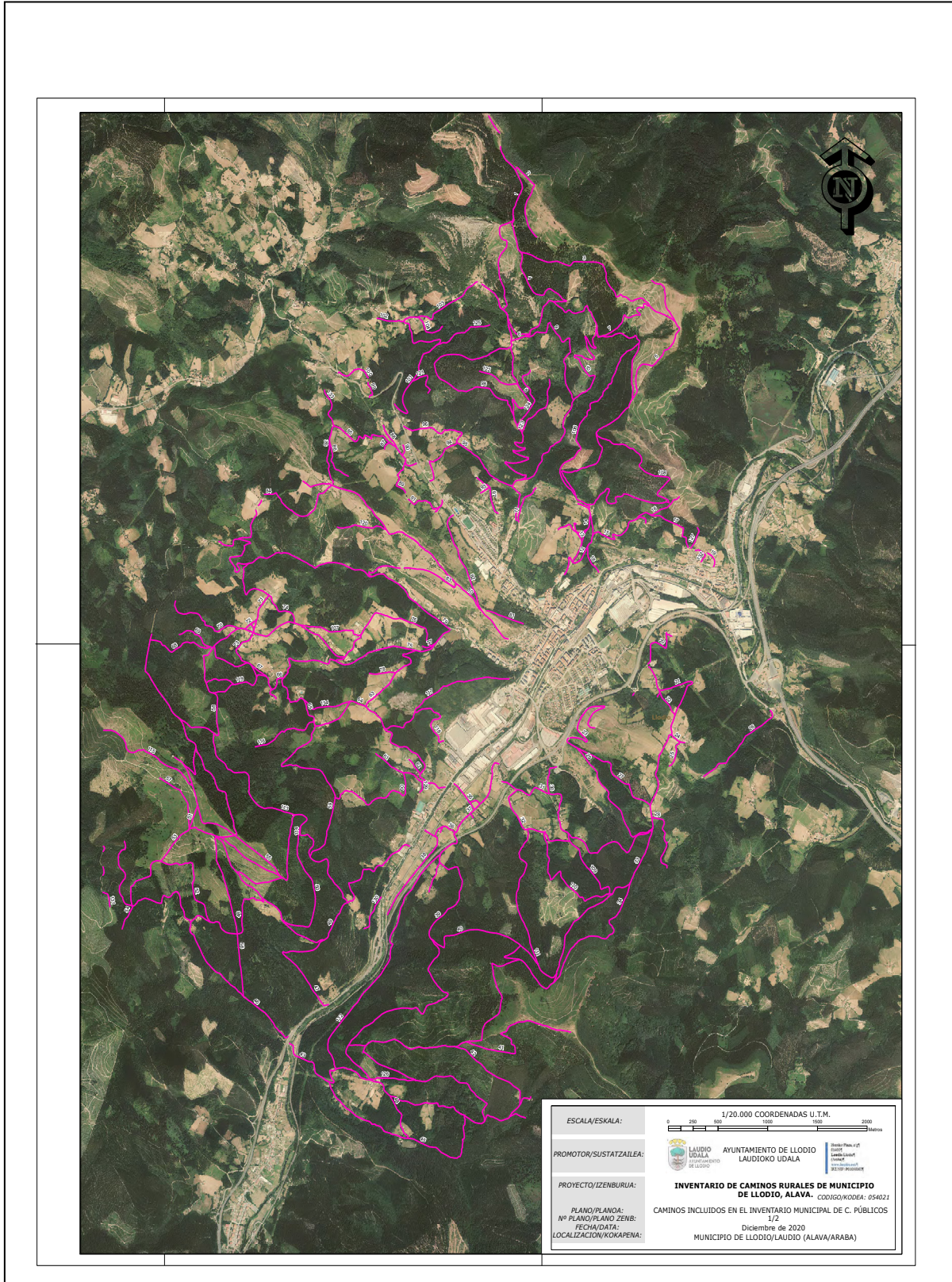
*Alkate-udalburua*

*ANDER AÑIBARRO MAESTRE*

**1. ERANSKINA: ASTUNAK EZ DIREN IBILGAILU MOTORDUNAK  
PISTETAN ERABILTZEKO MUGAPENEN ZERRENDA OROKORRA**

1. Baimenaren titularrak edo titularrek baino ezingo dute erabili, beraz, pertsonala eta besterenezina da.
2. Titularrak bere nortasuna egiaztatu beharko du NAN edo gidabaimena aurkeztuta.
3. Eguzkia altxatu baino ordubate lehenagotik eta eguzkia sartu ondorengo ordubetera arte erabili ahalko dira pistak. Inguruabar bereziak direla-eta pistetan gauzez zirkulatu behar denean, horren berri eman beharko zaio Udaltzaingoari, baita Arabako Foru Aldundiaren basozainei ere.
4. Ehiza-barrutien arduradunen erantzukizuna izango da beti txartelen erabilera.
5. Legez baimenduak dauden egunetan eta orduetan baino ez da baliozkoa txartel hau.
6. Ehiztarien kasuan, baimendutako aparkalekuetarako joan-etorriak baino ezingo dira egin, eta ibilgailuak aparkaleku horietan geratu beharko dira ehiza-jardunaldia amaitu arte. Hala ere, ehiza-jardunaldia amaitu ostean, pistetan zirkulatzeko aukera egongo da botatako ehizakiak batu edo galdutako txakurrak bilatzeko.
7. Eskatutako lekura iristeko joan-etorriak baino ezingo dira egin.
8. Joateko bidaiaren eta itzultzeko bidaiaren arteko denboran, titularrak sarbidea duen finketan utzi beharko da ibilgailua, edo beren-beregi zehaztutako aparkalekuetan, baldin baleude.
9. Joateko bidaiaren eta itzultzeko bidaiaren arteko denboran, zehaztutako aparkalekuan geratu beharko da ibilgailua, edo lursail partikular batean.
10. Udal pista eta bideetan zirkulatzeko baimena baino ez da emango, salbu eta norbere lurretara, norberak alokatutako lurretara edo aparkalekuetara iristeko bada.
11. Beharrezkoa bada zehazki baimendutakoez bestelako edozein erabilera egitea, Udalari jakinarazi beharko zaio.

**2. ERANSKINA: BIDE PUBLIKOEN PLANOA**





**3. ERANSKINA: II. KLASEKO BIDEEN PLANOA (ZIRKULAZIO-BAIMENA BEHAR DA, BAITA ASTUNAK EZ DIREN IBILGAILUEN KASUAN ERE)**

