

I - ARABAKO BATZAR NAGUSIAK ETA ARABAKO LURRALDE HISTORIKOAREN FORU ADMINISTRAZIOA

Arabako Foru Aldundia

INGURUMEN ETA HIRIGINTZA SAILA

Ingurumen eta Hirigintza Saileko foru diputatuaren 24/2021 Foru Agindua, otsailaren 18koa, Guardian San Bartolome aurkintzan ur biltegia eraikitzeko proiektuaren ingurumen inpaktuaren txostena aurkezten duena

“Guardiako San Bartolome aurkintzan ur biltegia eraikitzeko proiektua” izapidetzeko, ingurumen inpaktuaren ebaluazio erraztua egin behar da, Euskal Autonomia Erkidegoko Ingurumena Babesteko otsailaren 27ko 3/1998 Lege Orokorraren I. eranskineko C) epigrafearen 2.1 apartatua zehaztutako kasuen artean eta Ingurumen Ebaluazioari buruzko abenduaren 9ko 21/2013 Legearen 7. artikuluko 2. epigrafearen B) apartatua jasotako artean baitago. Ingurumen Ebaluazioaren 21/2013 Legeak arautzen du prozedura (45, 46, 47 eta 48 artikulua).

Prozedura horren esparruan, Arabako Foru Aldundiko Ingurumen Jasangarritasunaren Zerbitzuan Guardiako Udalaren idazkia sartu zen erreferentziako proiektuaren ingurumen eraginaren ebaluazio erraztuko prozedura izapidetzen hasteko. Idazkiarekin batera, ingurumen agiria ere erantsi zen.

Arabako Foru Aldundiko Ingurumen Jasangarritasunaren Zerbitzuak hasiera eman zion eragindako administrazio publikoak eta interesdunak kontsultatzeko faseari, 21/2013 Legearen 46. artikuluan ezarritakoaren arabera.

Ebazpen honen oinarri den ingurumen txosten estrategikoa 2021eko otsailaren 16an eman du Ingurumen Jasangarritasunaren Zerbitzuak (20/64 espedientea).

1. Proiektuaren ezaugarrien laburpena. Ebaluatu nahi den eremu geografikoa. Aztertutako aukerak

1.1. Proiektuaren ezaugarrien laburpena:

Proiektuaren xedea da dauden biltegiak eraisteko obrak definitzea (1. eta 2. eraispen faseak) eta 5.000 m³-ko biltegi erregulatzailer berri bat eraikitzea Arabako Errioxako Ur Partzuergoak kudeatzen duen edateko uraren hornidura sistemarako. Sustatzailearen arabera, jarduera hauek izango ditu:

1. Egungo biltegi erregulatzaileraren mendebaldean erdi lurperatuta eta gaur egun abandonatuta dauden biltegi erregulatzailer zaharrak eraistea (1. eraispen fasea).

2. Leza sistematik datorren hodia desbideratzea, gaur egun lehen eraispenarekin eta biltegi berria eraikitzearekin hasiko den eremua zeharkatzen baitu.

3. Biltegi erregulatzailer berria gauzatzea. 5.000 m³-ko edukiera duen biltegi erregulatzailer “erdi lurperatu” bat eraikitzea proiektatzen da, hormigoizko panel aurrefabrikatuz osatua eta hormigoizko armatuzko zapaten gainean bermatua, oinplano angeluzuzenekoa eta 39,62 x 27,60 m-ko kanpo neurrikoa.

Hari atxikita, giltza etxola egongo da. Etxolaren barruko neurriak 13,94 x 7,65 m izango dira, eta giltza etxolaren zolataren eta estalkiaren ezaugarriak biltegi erregulatzaileraren antzekoak izango dira.

Lanak osatzeko, biltegiaren eta giltza etxolaren kanpoaldea eta barrualdea zigitatu eta iragazgaiztuko dira, barnean hartuta drain perimetral bat, hodi porotsu batekin, uharrri eta geotextil batean bildua.

4. Konexioak eta balbulak gauzatea. Gaur egun biltegi erregulatuazalean dauden 3 ur sarrerak mantentzeko asmoa dago, Lezakoak, Guardiakoak eta Las Fuentesekoak. 200 mm-ko barne diametroa duten galdaketa hodiekin osatuko dituzte, eta Las Fuentesekoak 150 mm-ko barne diametrokoak izango dira. Bertatik, dauden 3 irteerei jarraipena ematea aurreikusten da, bi Guardiakoak eta beste bat Oionerako.

Jarduketan, gainezkabideak, balbula berriak eta bypassak, kontagailu bolometrikoak eta telekontrol sistemadun klorazio automatikoa instalatuko dira. Horretarako, 210 Wp-ko 2 plaka fotovoltaiko eta eguzki bateriak instalatu beharko dira.

5. Egungo biltegi erregulatuazalea eraistea (2. eraispin fasea) eta ingurunea egokitzea. Hormigoi armatuzko egiturak eta Preload eraikuntzako tipologia dituen biltegi zirkular bat da, 28 metroko barne diametroa, 6,75 metro inguruko altuera eta 5.000 m³-ko edukiera dauzkana; giltza etxola, hainbat kutxatila eta balbulak kentzea ere barne hartzen du.

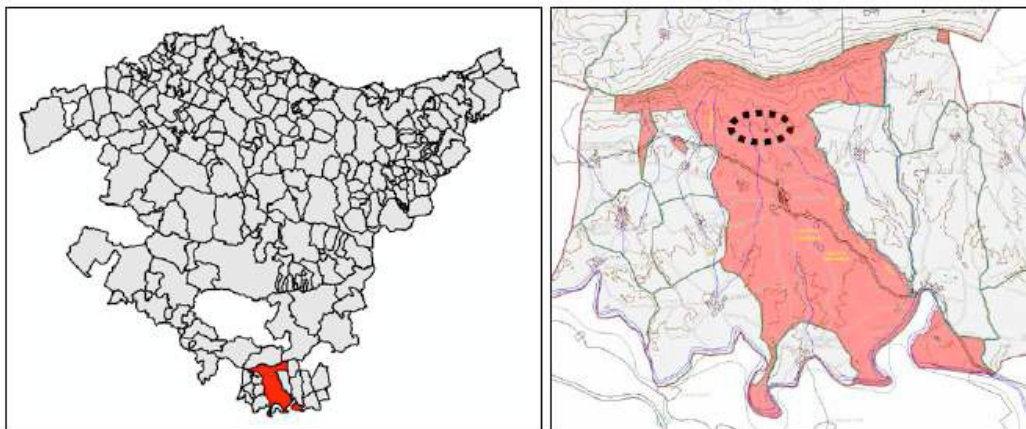
Biltegia eraitsi eta obra hondakinak eraman ondoren dagokion zabortegira, zolata eta zimenduak kenduko dira. Horretarako, eragindako eremuaren berdinketa orokorra egingo da, eta ateratzen den hutsunea biltegi erregulatuazale berriaren indusketatik ateratako material soberrakinekin beteko da. Ondoren, landare lurra zabalduko da haren gainean, eta eremuko paisaia lehengoratu da.

6. Sartzeko bidea. Proiektuaren barruan sartzen da biltegi erregulatuazale berrira sartzeko bidea zolatzea, dagoen sarbideetik. Zabor-legar artifizialeko granulu oinarri bat zabaltzea eta hormigoi armatuzko 15 cm-ko lodiera duen zola errodadura geruza gisa erabiltzea aurreikusi da. Halaber, katastroko bidea konpontzea aurreikusi da, 20 cm-ko zabor-legar artifiziala zabalduz.

7. Ingurumenaren leheneratzea. Lur begetala zabaltzea aurreikusi da, edateko uraren biltegi erregulatuazale zaharraren eta haren ondorengo hidroereitearen eraginpeko inguruetan. Halaber, eremuko landaredi potentzialari dagozkion espezieak landatzea aurreikusi da, eta, nolana ere, Arabako Errioxako eskualdeko klima baldintzak eta baldintza edafikoetara egokitutako landa espezieak landatzea.

1.2. Ebaluatu beharreko eremu geografikoa:

Proiektuaren eremu geografikoa Guardiako udalerritik 2 km iparraldera kokatuta dago, Arabako Errioxako eskualdean. Guardiako 22. poligonoko 147, 159 eta 160 zenbakiko landa lurzatiei partzialki eragitea aurreikusten da, Kantabriako mendilerroaren hegoaldean daudenak. Guardia hiribildutik sartzeko A-3228 foru errepidea erabiltzen da, La Hoya bidetik.





1.3. Aztertutako aukerak:

Sustatzaileak aurkeztutako dokumentazioan azaltzen denez, aukera hauek hartu dira kontuan:

“0” alternatiba edo esku ez hartzekoa (ez da hautatu).

Egun dagoen moduan uztea, hau da, Guardiako edateko uraren hornidura sistemaren biltegi erregulatzailerak dagoenean uztea.

Alternatiba horrek ez ditu aintzat hartzen Fulcrumek AFaren enkarguz egindako “Arabako ‘Preload’ sistemaren bidez eraikitako edateko uraren hornidurarako 4 biltegiaren egiturazko egoeraren azterketa” dokumentuaren ondorioak eta gomendioak. Dokumentuan bertan jasotzen denez, ildo bereko jardueraren bat egiten ez den bitartean, gomendagarria da biltegiaren betetze maila edukieraren ehuneko 50etik gorakoa ez izatea.

“1” alternatiba edo biltegia konpontzekoa (ez da hautatu).

Arestian aipatutako dokumentuan planteatutako aukeretako bat da, hau da, perimetro hormen postenkatzea indartzea eta biltegiaren estalkian hainbat konponketa egitea. Hala ere, jarduketa horien aurretik, estalkiaren egitura gaitasuna egiaztatzeko kalkulu bat egin beharko da, duen geometriarekin eta tipologiarekin.

Aukera horrek kostu txikiagoa izango luke, ez bailuke ustiategiarekiko interferentziarik izango, estalkiaren barruko konponketek irauten duten bitartean izan ezik, baina eragozpen bat izango luke: jarduketaren iraunkortasuna, biltegiaren egituraren hormigoi armatuaren adina, ezingo litzatekeelako 10 urtetik gorakoa izan. Alternatiba horren arabera, egungo biltegiak Arabako Hegoaldeko Mendilerroak (ES2110018) KBE/HBBEren gainean segituko luke.

“2” alternatiba edo biltegi berria eraikitzekoa (hautatu da).

Arestian aipatutako dokumentuan planteatutako alternatiba da, hain zuzen, biltegi berri bat eraikitzea, obraren iraunkortasunean eta segurtasunean bermatua 50 urterako gutxi gorabehera. Alternatiba horretarako bi aukera aztertu ziren:

Alde batetik, 2A alternatiba da egungo biltegia eraitsi eta haren gainean berria eraikitzea. Ereku beraren okupazioa balioesten da, baita obrak egiten diren bitartean horniduraren ustiapenarekiko interferentzia iraunkor eta garrantzitsua ere; horretarako, gutxienez, aldi baterako beste biltegi bat jarri beharko litzateke. Egungo biltegia Arabako Hegoaldeko Mendilerroak (ES2110018) KBE/HBBEren gainean mantenduko litzateke.

Bestetik, 2B aukera dago: biltegi berri bat eraikitzea beste kokaleku baten gainean, oraingoaren inguruan. Balioesten da duela urte batzuetatik hona erabili ez den biltegi zahar bat

ondoan dagoela, kokaleku berrirako berrerabil daitekeena, eta obrak egiten diren bitartean ustiategiarekin inolako interferentziarik ez diola egingo. Alternatiba horri esker, biltegi berria Arabako Hegoaldeko Mendilerroak (ES2110018) KBE/HBBEtik kanpo koka daiteke, eta, eraitsi ondoren, egungo biltegia dagoen eremua lehenera daiteke.

Hartutako irtenbidea 2B aukera da.

2. Kontsulta fasearen laburpena

Ingurumen inpaktuaren ebaluazio erraztuaren prozedura arautuaren arabera, galdetu zaien erakunde, entitate eta elkarten zerranda erakusten da hemen, haietatik zeinek erantzun duen adierazita:

URA – Uraren Euskal Agentzia	√
Eusko Jaurlaritzaren Kultura Ondarearen Zuzendaritza	√
Eusko Jaurlaritzaren Natura Ondare eta Klima Aldaketa Zuzendaritza	√
Eusko Jaurlaritzaren Ingurumen Administrazioaren Zuzendaritza	
Arabako Natur Institutua	
Ekologistak Martxan Araba	
GADEN - Natura Babesteko eta Ikertzeko Arabako Taldea	
Eguzki talde ekologista	
Hontza	
GAIA elkarte	
Gasteiz Zero Zabor	
Arabako Mendi Federazioa (Ingurumen Atala)	
UAGA - Arabako Nekazari eta Abeltzainen Elkarte	
IHOBE - Ingurumen Jarduketarako Sozietate Publikoa	√
Arabako Kontzejuen Elkarte	
SEO Birdlife	
Guardiako Udala	
Guardia - Arabako Errioxako Kuadrilla	
Arabako Foru Aldundiko Mendi Zerbitzua	
Arabako Foru Aldundiko Museo eta Arkeologia Zerbitzua	√
Arabako Foru Aldundiko Ingurumen Kalitatearen Zerbitzua	
Arabako Foru Aldundiko Historia eta Arkitektura Ondarearen Zerbitzua	√
Arabako Foru Aldundiko Nekazaritza Zuzendaritza	√
Arabako Foru Aldundiko Natura Ondarea Zaintzeko Zerbitzua	√

Jasotako erantzunetan ikusitakoa laburbilduko dugu hemen (ingurumen inpaktuaren txostenean jasotako agirien kopia osoak erantsi dira):

- Arabako Foru Aldundiko Museo eta Arkeologia Zerbitzuak adierazi duenez, proiektuaren eremuan Guardiako udalerriko (Armenterana herrixka) 8 zenbakiko ustezko zona arkeologikoa dago (EHAA, 11. zk., 1997ko urtarrilaren 17), eta hori, halaber, ekainaren 3ko 89/2014 Dekretuan dago jasota, zeinaren bidez Arabako Errioxako ardoaren eta mahastien paisaia kulturala kultura ondasun gisa kalifikatzen baita, monumentu multzo kategoriarekin. Halaber, esaten du beharrezkoa izango dela, eraispena egitean, balizko zorupeko alterazioen kontrol arkeologikoa egitea, eta eraispenaren ostean eta biltegi berria eraiki aurretik, zundaketa arkeologiko mekanikoak egitea, balioesteko zein den lurzatien potentzial arkeologikoa eta baieztatzeko edo ezeztatzeko Erdi Aroko herrixkaren aztarnarik edo garai horretako nekazaritza alorrik dagoen. Txostena amaitzeko, Zerbitzu horrek jarduketa arkeologikoa baimentzeko jarraitu beharreko prozedura garatzen du.

- Eusko Jaurlaritzako Natura Ondare eta Klima Aldaketa Zuzendaritzak ez du ikusten eragin nabarmenik Arabako Hegoaldeko Mendilerroak KBE/HBBEren kontserbazio helburuetan

eta espazioaren integritatean, baldin eta ingurumen dokumentuan azaldutako prebentzio eta zuzenketa neurriak hartzen badira.

- Eusko Jaurlaritzako Kultura Ondarearen Zuzendaritzak adierazi du ingurumen dokumentuan jasotzen dela jarraipen arkeologikoko ekipo bat jarri behar dela obran sastrakak kentzeko eta hondeatzeko lanetan. Gaineratu du prebentzio eta zuzenketa neurrien artean sartu beharko dela alde zuzenetik azterlan arkeologiko bat egitea, AFAk zehaztu dezan proiektu arkeologiko bat egin behar den ala ez.

- Arabako Foru Aldundiko Historia eta Arkitektura Ondarearen Zerbitzuak bere txostenean esan du proiektuaren obrak "Arabako Errioxako ardoaren eta mahastien paisaia kulturala" monumentu multzoan sartuta daudela (Eusko Jaurlaritzaren ekainaren 3ko 89/2014 Dekretua), eta, ondorioz, ez duela eraginik Historia eta Arkitektura Ondarean. Kontuan hartu beharko da eraitsi beharreko biltegia eta eraiki beharreko berria Arabako ondare historiko-arkitektonikoaren inbentarioaren LAG-TER-58 terrazamenduan daudela kokatuta.

- Arabako Foru Aldundiko Nekazaritza Zuzendaritzak ohar hauek egin ditu:

1. Proiektatutako eraikuntza EAeko Nekazaritza eta Basozaintzako Lurralde Plan Sektorialak "mendia" kategorian, "basoa-mendi barbana" azpikategorian katalogatutako lurzoruan kokatzen da, eta ez du eraginik "balio estrategiko altu"ko azaleretan.

2. Nekazaritzaren Arloko Eragina Ebaluatzeko Protokoloaren (PEAS) emaitza kontuan hartuta, proiektu hori gauzatea bateragarria da, Nekazaritza eta Basogintzaren LPSn ezarritakoarekin bat etorritik.

3. Nekazaritza Saileko Mahastizaintza eta Enologia Zerbitzuak, Eusko Jaurlaritzaren ekainaren 3ko 89/2014 Dekretuari dagokionez (Arabako Errioxako ardoaren eta mahastien paisaia kulturala kultura ondasun gisa kalifikatzen duena, monumentu multzo kategoriarekin), adierazten du ez dagoela dekretu horretan babes araubidea duen txabolarik, etxetxorik, mahasti zaintzarik, terrazatzerik ez landaketa bankurik.

4. Dagoeneko proiektuan aipatu den eta Arabako Lurralde Historikoko Landa Bideen Erregistroan erregistratutako 031-000-13 landa bideari eragiten dion edozein esku hartze egin aurretik, txosten teknikoa eskatu beharko zaio AFAko Nekazaritza Garapenerako Zerbitzuari. Nolanahi ere, nahitaezkoa da bide hori lehengo modura uztea obrak amaitutakoan.

- IHOBE Ingurumen Jarduketarako Sozietate Publikoak azaldu duenez, "erakunde honek ez dauka aipatutako kokalekuetan lurzorua kutsa dezakeen jarduerarik egin den berririk; horrenbestez, ez dago jasota lurzorua kutsa dezaketen jarduerak edo instalazioak dituzten edo izan dituzten lurzoruen inbentarioan". Era berean, hauxe dio: "kutsadura zantzurik agertuz gero, Ingurumen Sailburuordetzari jakinarazi beharko zaio, lurzorua kutsatzea saihestu eta kutsatutakoa garbitzeari buruzko 4/2015 Legearen 22. artikuluan ezarritakoa betez".

- URA - Uraren Euskal Agentziak bere txostenean uste du ez dela espero Jabari Publiko Hidraulikoari eragitea, jarduketa eremua Villahuerkos errearen zaintza eremutik kanpo baitago. Hala ere, obrako instalazio lagungarriren bat edo haren ekintzaren bat aipatutako ibilguaren 100 m-ko zaintza eremuaren barruan garatzen bada, Ebroko Konfederazio Hidrografikoaren nahitaezko baimena izan beharko da alde zuzenetik, eta Uraren Euskal Agentziak izapidetuko du. Era berean, gogorarazten da proposatutako dekantazio putzuko efluentearen isurketak aroko erakundeak emango duen eta Agentzia horretan izapidetuko den nahitaezko baimena izan beharko duela.

Urak Ebroko Konfederazio Hidrografikoak egindako txosten bat ere helarazi du.

Txosten horrek uste du, aurkeztutako dokumentazioa aztertuta, proiektuaren ondorio aurreikusgarriak, prebentzio eta zuzenketa neurriekin batera, proposatutako Ingurumena Leheneratzeko Programa eta Ingurumenaren Jarraipenerako Plana bateragarriak direla sistema

hidrikoari dagokionez, betiere aurkeztutako ingurumen dokumentuan jasotako neurriak betetzen badira.

• Arabako Foru Aldundiko Natura Ondarearen Zerbitzuak bere txostenean uste du proiektututako ekintzek ez dutela eragin nabarmenik izango espezieetan, habitatetan eta Natura 2000 Sareko espazioetan.

3. Ebaluazio prozesuaren analisisa. 21/2013 Legearen III. eranskinean ezarritako irizpideen azterketa

Alde batetik, proiektuaren sustatzaileak aurkeztutako dokumentazioa aztertuta, ingurumen organo honek uste du egindako ingurumen dokumentua egokia dela txosten honen xede den "Guardian San Bartolome aurkintzan ur biltegia eraikitze proiektua"ren ingurumen inpaktuaren ebaluazioa erraztua egiteko. Dokumentazio horretan, proiektuaren esparruko lurralde diagnostikoa egiten da, eta obrek dauden faseetan nabarmen eragin dezakeen inguruneko elementu bakoitza deskribatu, bai eta kasuan kasuko eraginak ere. Jarraian, ingurumen dokumentuko IV.2 atalaren arabera eragin daitezkeen ingurune hartzaileko elementuak zerrendatzen dira:

- Geologia eta geomorfologia
- Edafologia
- Hidrologia eta hidrogeologia
- Eguratsa
- Landaredia
- Fauna
- Naturagune babestuak
- Paisaia
- Ingurune sozioekonomikoa
- Kultura ondarea
- Arriskuak

Ingurumen eraginak ebaluatzeko eta haien ezaugarriak zehazteko erabilitako metodologia egokitzat jotzen da. Lehenik eta behin, obretatik eratorritako inpaktu faktoreak behar bezala detektatu dira. Bigarrenik, eragina jasan dezaketen ingurumeneko elementuak zehaztasunez eta errealitatearekin bat etorrita azaldu dira. Azkenik, abenduaren 9ko 21/2013 Legeak, ingurumen-ebaluazioari buruzkoak, ezarritakoaren arabera deskribatu, xehatu eta kalifikatu dira eraginak.

Horregatik guztiagatik egokitzat eta proportzionatutzat hartuko dira ingurumen agirian jasotzen diren ondorioak, IV. kapituluan zehazki ("Proiektuaren eraginaren ebaluazioa").

Bestalde, eta Ingurumen Ebaluazioari buruzko abenduaren 9ko 21/2013 Legearen 47. artikuluen 2. apartatuan eta III. eranskinean jasotako estipulazioei jarraikiz, proiektuaren ezaugarriak, kokapena eta balizko inpaktuaren ezaugarriak aztertu ondoren, ez da beharrezkotzat jotzen "Guardian San Bartolome aurkintzan ur biltegia eraikitze proiektua"ren ingurumen inpaktuaren ebaluazio arrunta egitea.

4. Ingurumen eragin nagusiak

Aurreikusten da ur biltegi zaharrak eraitsi eta berria gauzatzearen ondoriozko ingurumen inpaktu nagusiak gertatzea Natura 2000 Sareko eremuan, paisaian, jarduketa eremuko zuhaitz eta zuhaixka landaredian eta kultura ondarean.

Lehenik eta behin, aipatu behar da Arabako Hegoaldeko Mendilerroak (ES2110018) KBE/HBBEn duen eragina, urtarrilaren 26ko 10/2016 Dekretuaren bidez izendatua. Ingurumen dokumentuan adierazten den bezala, aurreikusten da KBE/HBBEn barruan dagoen egungo biltegia kentzea, eta eremu mugakide bat okupatzea, non dagoeneko abandonatutako azpiegitura bat baitago biltegi berria eraikitzeke babes eremu periferikoan. Jarduera positibotzat jotzen da, eta bat dator 10/2016 Dekretuaren II. eranskineko 6.1.5 apartatuaren 1. puntuari (Azpiegiturarako, ekipamendu handietarako eta erauzketa jarduerarako erregulazio orokorrak) araututakoarekin, KBE/HBBEn mugetatik kanpo kokatzen baitu eraikin berri bat, eta, gainera, lehendik dauden azpiegiturretan oinarritzen baita.

Bigarrenik, adierazi behar da zer eragin duen proiektua gauzatzeak "Paisaia Berezia: Kantabria Mendilerroko Hegoaldeko Oina (49. kodea)" izenekoa, Lurralde Historikoko Paisaia Berezi eta Nabarmenen katalogoan sartua (Diputatuen Kontseiluaren irailaren 27ko 829/2005 Erabakia). Kantabria mendilerroaren hegoaldeko isurialdeari lotutako paisaia da, eta, haren osagarri, ikusmen zabala ematen baitu amildegi ikaragarrien gainean, eta lurzoruaren erabileren banaketa harmoniatsua erliebearekin. Zentzu horretan, oso egokitzat jotzen da biltegi berria erdi lurperatuta diseinatu izana, egituraren zati bat ezkatututa gera dadin. Ingurumen dokumentuak behar bezala ebaluatzen ditu proiektuaren eragin guztiak, obren fasean ez ezik, funtzionamendu fasean ere bai, paisaia integrazteko neurri egokiak hartuz. Dokumentuan, gainera, obrek eragindako lursailak lehengoratzeko eta ingurumena zaintzeko aurrekontu bat jasotzen da, 2.700 m² inguruko azalera landare lurra zabaltzeko, zuhaitz eta zuhaixka espezieak ereiteko eta hidroereiteko eta landatzeko unitateak barne hartzen dituena. Neurri babesle eta zuzentzaileei erantsitako dokumentazio grafikoan, babestu beharreko arte karraskaren aleak (*Quercus ilex subsp. rotundifolia*) eta proposatutako seinaleak zehazten dira. Hala ere, aipatu behar da eraginpeko eremutik 100 metro iparraldera baino ez badagoela bistako adreiluzko etxola bat, Guardiako alta sarekoa, paisaia inpaktu oso handia eragiten duena. Eraikin horren kanpoko fatxadak kolore kriptikoarekin eta akabera matearekin pintatzea neurri zuzentzaile gisa hartu beharko da, besteak beste, lursailarekin estali dadin.

Bestalde, argi dago eraispen lanek eragin negatiboa izango dutela eremuan dauden landare elementuetan eta habitatetan. Egungo landare estalkian nabarmentzen dira *Brachypodium retusum* espezieko larre xerofiloak, Batasunaren Intereseko Lehentasunezko Habitat gisa identifikatuak 6210 kodearekin, baita sastraka mediterraneoko eremuak ere, erromeroa (*Rosmarinus officinalis*), ezkaia (*Thymus vulgaris*), ipurua (*Juniperus communis*) eta karraskila (*Rhamnus alaternus*) barne, beste zuhaixka espezie batzuen artean. Era berean, nabarmentzekoa da karraska artearen baso masa handiak daudela (*Quercus ilex subsp. rotundifolia*) eremuaren mendebaldean, eta, ingurumen dokumentuaren arabera, babestu egingo direla. Kokagune horiek, inguruko ardogintza paisaiari kolore kontrastea, forma aniztasuna eta, azken batean, aniztasuna emateaz gain, biodibertsitate balio bereziko elementuak dira inguruan bizi diren espezieak sakabanatzeko. Ondorioz, obrak eragindako lursailen ingurumena leheneratzeko programa oso bat egin beharko da, eta, ondorioz, zorrotz errespetatuko dira "babestu beharreko" gisa markatutako aleak.

Azkenik, azpimarratu behar da proiektuaren eragin eremutik gertu dauden ibilbide berdeei dagokienez, "GR-38 Ardoaren eta Arrainaren Ibilbidea" dagoela, nahiz eta ez den moztu proiektua gauzatzeagatik. Ingurumen dokumentuak egoki adierazten du obrako sarrerak eta irteerak GR38 bidera seinaleztatuko direla, eta haren funtzionaltasuna ziurtatuko dela.

5. Babes eta zuzenketa neurriak

Ingurumen agiriko V.3.6 eta V.4 ataletan aipatu dira proiektua ingurumenean txertatzeko zenbait neurri, zeinak zuzentzat jo ditugun, oro har. Beraz, egoki da haiek ezartzea, agiri horretan azaldutakoarekin bat etorritz. Hala ere, jarraian, deskribatutako eraginpeko eremuan ingurumen inpaktu negatiboak saihesteko eta/edo minimizatzeke hartu behar diren neurri osagarriak jasotzen dira, baita ingurumen dokumentuan jasotako neurri batzuen birdefinizioa ere.

A) Obrak hasi aurretik sustatzaileak abisua emango dio Ingurumen Jasangarritasunaren Zerbitzuari, obren ingurumen jarraipen egokia egin dadin eta baldintza hauetan ezarritakoa betetzen dela egiazta dadin.

B) Obrak hasi aurretik, proposatutako eremuaren barruan igarotzerik ez duten eremuak balizatu beharko dira, landaredi interesgarriagoa duten eremuetan beharrezkoak ez diren eraginak saihesteko. Ildo horretan, ingurumen dokumentuko dokumentazio grafikoan adierazten den bezala, jarduketa eremuaren mendebaldean dauden garrantzi handieneko karraska arteak (*Quercus ilex subsp. rotundifolia*) banan-banan babestuko dira.

C) Ur biltegi berria eta horrek dakartzan instalazio lotuak halako moduan eraikiko dira, non ez diren inguruneke eraikuntza tradizionalakiko diskordanteak izango. Horretarako, kriptikoak diren eta erraz integratu ahal diren materialak erabiliko dira. Biltegi berriko kanpoko fatxadak kolore kriptiko batez eta mate akaberarekin pintatuko dira, lurretik ez bereizteko. Era berean, proiektuaren eragin eremutik 100 metro iparraldera kokatuta dagoen Guardiako alta sarearen bistako adreiluzko etxola margotu beharko da.

D) Ingurumena lehengoratzeko programa oso bat egin behar da landaretza naturalez estalita dauden eta eraikuntza lanen eraginpean dauden lursailetan, eta, zehazki, paisaia integratu behar da planteatzen diren fabrika obren ingurunean (biltegi berria, kutxatilak, giltzen etxola, etab.). Landaredia zaharbertzeko eta paisaian integratzeko programa gauzatze mailan garatu beharko da, txosten honetan adierazitako baldintzak jasoz. Programa horrek gutxienez 3.000 m²-ko azalera hartuko du, eta obra hasieran behar besteko aurretiaz aurkeztuko da Ingurumen Jasangarritasunaren Zerbitzuak onetsi dezan. Horrez gain, neurketak, planoak eta aipatutako espezieekin egindako landaketetarako aurrekontua jaso beharko ditu. Era berean, programa horrek honako eragiketa hauek jaso beharko ditu obrak uki dezakeen eremu osoan (aldi baterako okupazio eremuak eta zortasunak barne):

a. Lurraren destrinkotze, moldatze eta taxutzea, lur naturalarekiko igarotze eta ukipen guzuetan behar bezalako doiketa eta egokitze fisiografikoa lortzeko.

b. Kalitate oneko landare lur geruza bat ematea, gutxienez 0,3 m-koa, eta ondoren profilatzea.

c. Lurra landu eta harrotzeko eta ondoren xehatzeko lanak egitea, gainazalak ereiteko eta hidroereiteko egoki prestatzeko.

d. Ereite edo hidroereite bidez estalki belarkara ezartzea, landare estalki naturala duten eragindako aldeetan. Horretarako, soropil espezie gramineoen eta lekadunen nahastea erabiliko da, erasango den eremuko klimarako eta lurzoru motarako egokia, eta Ingurumen Zuzendaritzak onzat eman beharrekoa.

e. Landaketak egitea, egindako lanak paisaian txertatzeko.

E) Ingurumena lehengoratzeko eta paisaian integratzeko neurri gehigarri gisa (lehengoratzeko aurreikusitako eremuetan aplikatu beharrekoak) landaketak egitea ere jasoko da ingurumena lehengoratzeko programan. Hauek dira jarduketa eremuetan egin beharreko landaketen ezaugarriak:

a. Hautatutako espezieak: Ingurumen dokumentuan jasotakoak egokitzen jotzen dira (*Quercus coccifera*, *Q.ilex. subsp. rotundifolia*, *Rosmarinus officinalis*, *Arbustus unedo*, *Juniperus communis*, *Rhamnus alaternus*, *Rosmarinus officinalis* eta *Thymus vulgaris*).

b. Landareak sartu ondoren, zuloa edo zanga beteko da kalitatezko landare lurrezko hondoa erabiliz, behar bezala trinkotutako 20 cm-ko geruzetan, 1/3 harez edo legarrez zuzenduta, iragazkortasuna handitzeko, betiere konpostatutako ongari organikoaren kilo bat emanez.

c. Zuloa kalitatezko lurrekin bete ondoren, 40 cm-ko erradioko eta 10 cm-ko altuerako bizkaraldea egingo da gainazalean, eta landareko 10 litroko ureztapena egingo da.

d. Landare guztien oinarrian belarraren aurkako oinarrizko babes bat jarriko da, Horsol motakoa, berde kolorekoa, 110 gr/m²-koa, metro bateko zabalera osokoa, lur azpian 20 cm jarriz alde bakoitzean, ainguratzeko, eta 0,6 m. ikusgai utziz.

e. Landatzeko garaia: abendua-otsaila.

F) Bermatu beharko da zurezko landare estalkian mantentze lanak egiten direla hasierako ezarpenaldian (landaketatik 2 urte), behin betiko sustraitzen eta ezartzen dela ziurtatzeko. Hemen kontuan hartzekoak: defizit hidrikoa den garaietan ureztatzea, landare hilak ordezteak, zurkaitzak eta oinarriko babesak ordezteak, ongarriztatzea, eraketa inausketak, sasi garbiketak eta abar.

G) Kutxatilik, biltegiak eta giltza etxea kokatzeko proposaturiko lekuetan, landare lurrari dagozkion horizonteak era selektiboan kenduko dira handik, eta ahal dela berehala birbanatuko dira edo, ezin bada, metatu egingo dira aldundi honetako ingurumen organoak baimentzen duen lursailean. Lur metaketan gehienezko altuera 2 metrokoa izango da, lurra trinkotu ez dadin, eta sekzio trapezoidalekoak izango dira. Landare lur hori obrak eragindako eta txosten honetako goragoko paragrafoetan deskribatutako gainazaletan landaredia eta lurzorua lehengoratzeko lanetarako erabiliko da.

H) Lanek irauten duten bitartean, lubrifikatzaileak edo erregaiak biltegitratzeko ontzi estankoak, biltegi iragazgaitzak edo beste sistema batzuk erabili beharko dira. Debekaturik dago erabilitakoak isurtzea; baimendutako kudeatzaile bati eman behar zaizkio. Debeku hori beste hauetara ere hedatzen da: hormigoi hondakinak, eraikuntza materialak, lurrak eta abar; horiek guztiak hondakindegia edo zabortege baimendutara eramane beharko dira. Bide zoruak kentzean aterako diren eraikuntza eta eraispin hondakinak 112/2012 Dekretuan ezarritakoaren arabera kudeatuko dira (ekainaren 26koa, eraikuntza eta eraispin hondakinen ekoizpena eta kudeaketa arautzeko dena).

I) Lanak bukatu ondoren, garbiketa zorrotza egingo da. Proiektuaren eraginpeko eremuan ez da inolako obra hondakinik geratu beharko, eta obrako instalazioak erabat eraitsi beharko dira.

J) Obrak hasi aurretik, sustatzaileak Arabako Foru Aldundiko Museo eta Arkeologia Zerbitzuarekin jarri beharko du harremanetan, gai horretan eskumena duen administrazioak eskatzen duen izapide arkeologikoa egiteko.

K) Proposatutako dekantazio putzuko efluentearen isurketak aroko erakundeak emango duen eta URAn izapidetuko den nahitaezko baimena izan beharko duela.

6. Zaintza eta jarraipena

Ingurumen agiriaren VI. kapituluaren ("Ingurumenaren Jarraipen Plana") proposatzen den bezala, eraikuntza fasean ingurumen jarraipenerako lana egingo da, Foru Aldundi honetako Nekazaritza Garapenerako Zerbitzuaren eta Ingurumen Jasankortasunaren Zerbitzuaren eta proiektuaren sustatzailearen artean koordinatuta, erabilitako zuzenketa neurrien eta ingurumena lehengoratzeko neurrien eraginkortasuna ebaluatzeko eta antzeman litezkeen akatsak zuzendu ahal izateko.

Horrenbestez, Arabako Foru Aldundiaren Antolaketa, Funtzionamendu eta Araubide Juridikoari buruzko abenduaren 18ko 52/1992 Foru Arauak 40. artikuluan ematen dizkidan eskuduntzak erabiliz, hau

XEDATZEN DUT

Lehenengoa. Aurkeztea "Guardiako San Bartolome aurkintzan ur biltegi bat eraikitzeko proiektuaren" ingurumen inpaktuaren txostena.

Bigarrena. Ingurumen Ebaluazioari buruzko abenduaren 9ko 21/2013 Legea betez, ingurumen inpaktuaren txostena ingurumen adierazpen erabakigarria izango da neurri eta baldintzei dagokienez.

Hirugarrena. Agintzea ingurumen inpaktuaren txosten hau ALHAOn argitara dadila.

Vitoria-Gasteiz, 2021eko otsailaren 18a

Ingurumen eta Hirigintza Saileko foru diputatua

JOSEAN GALERA CARRILLO

Ingurumen eta Hirigintzako zuzendaria

NATIVIDAD LÓPEZ DE MUNAIN ALZOLA