

I - ARABAKO BATZAR NAGUSIAK ETA ARABAKO LURRALDE HISTORIKOAREN FORU ADMINISTRAZIOA

Arabako Foru Aldundia

INGURUMEN ETA HIRIGINTZA SAILA

Ingurumen eta Hirigintzako diputatuaren 167/2020 Foru Agindua, uztailaren 23koa, Kontrastako herrigune historikoaren Birgaitze Integraturako Plan Bereziko Ingurumen Txosten Estrategikoa ematen duena

“Kontrastako herrigune historikoaren Birgaitze Integraturako Plan Berezia” (BIPB) izapide-tzeko, ingurumen ebaluazio estrategikoaren prozedura sinplifikatua jarraitu behar da. Abendua-ren 9ko 21/2013 Legeak, ingurumen ebaluazioarenak, arautzen du prozedura hori.

Prozedura horren barruan, Arabako Foru Aldundiaren Ingurumen eta Hirigintza Sailak BIPB horri buruzko ingurumen dokumentu estrategikoa jaso zuen Haranako Udalak igorririk, abenduaren 9ko 21/2013 Legeak, ingurumen ebaluazioarenak, araututako gutxienezko edukia jarraituz, bai eta plan bereziaren hirigintza dokumentua ere.

Arabako Foru Aldundiko Ingurumen Jasangarritasunaren Zerbitzuak, lehen aipatutako agi-riak jaso ondoren, kontsultak egiteko aldiari hasiera eman zion eragindako administrazio pu-bliko eta pertsona interesdunen artean, 21/2013 Legearen 30. artikuluan ezarritakoari jarraiki.

Ebazpen honen oinarri den ingurumen txosten estrategikoa 2020ko uztailaren 17an eman zuen Ingurumen Jasangarritasunaren Zerbitzuak (20/27 espedientea).

1. BIPBren ezaugarrien azalpen laburra. Ebaluatu nahi den eremu geografikoa. Aztertutako aukerak

1.1. BIPBren ezaugarrien azalpen laburra.

Lehenik eta behin, aipatzekoa da afekzio eremuan sartzen den hiri lurzorua lehendik ere antolatuta datorrela Haranako Udal Plangintzako Arau Subsidiarioetan. Ondorioz, BIPB honek zehatz-mehatz garatzen ditu kalifikazio globaleko zehaztasunak.

Sektore araudiko zehaztasunak ere nabarmendu behar dira, Plan honetan planteatutako auke-rak eta irtenbideak baldintzatzen baitituzte. Horren adibide dira, besteak beste, ondare urbanizatu eta eraikia birgaitzeko jarduketa babestuei buruzko Eusko Jaurlaritzaren abenduaren 30eko 317/2002 Dekretua, Euskal Kultura Ondareari buruzko uztailaren 3ko 7/1990 Legea edo Kulturako sailburuaren 1996ko martxoaren 21eko Agindua. Agindu horren bidez, Kontrastako (Harana) herrigune historikoko esparru arkeologikoa Euskal Kultura Ondarearen Inbentario Orokorrean inskribatzen da. Kultura ondasun moduan dago inskribaturik, monumentu multzo kategorian.

BIPBk ezartzen dituen helburuak honako hauek dira:

– Hiri bilbean: funtsean, egitura ezartzen duten elementuei eustea eta jatorrizko hiri bil-bea osatzea, erabileren bateragarritasuna sustatzea eta lur-zatiak batu eta zatitzeko aukera ahalbidetzea proposatzen da, betiere jatorrizko egitura aldatu gabe. Zehazki, abeltzaintza eta nekazaritzako erabilerakoak baino ez diren eraikuntzak murriztea eta egoitza jarduera sustatzea planteatzen da.

– Espazio libreetan eta bide sarean:

- Hirigintza eta historia mailan balioa duten hiri espazioak mantentzea eta balioestea.
- Hiri espazioen morfologia berraztertzea, beren egungo erabileraren arabera.
- Hiriko altzariak eta urbanizazioa tratatzeko baldintzak hobetzea.
- Aparkaleku publikoko guneak mugatzea, herriaren beharrezan arabera.

– Eraikuntzen eta hiri espazioen balioa dela eta, elementu interesgarriei balioa ematea planteatu da. Espazio libreak 3 taldetan sailkatzen direla nabarmentzen du:

– I. Hirigintza eta historia aldetik balioa duten espazio finkatuak: herrigune historikoko kale nagusiak eta Elizmendi kalea. Tratamendu zaharberritzailea proiektatu da.

– II. Ingurumen balioko espazio finkatuak: harresiaren kanpoko eta Elizmendi ermitaren inguruko espazio berdeak. Tratamendu integratzailea proiektatu da.

– III. Egokitzeko moduko balioa duten espazio libreak: gainerako hiri espazioak. Ingurumen tratamendu bat proiektatu da, urbanizazio berri bat egiteko, ingurumen baldintza positiboak errespetatu eta eragin negatiboak zuzentzeko asmoz.

Azkenik, gaur egungo erkidegoko ekipamendu sistema nahikoa dela uste da. Hiriko zerbitzuetan, bestalde, hainbat irizpide planteatu dira, urbanizazioa tratatzeko baldintzak eta sa-neamendu sistemak hobetze aldera (bereizketa sare bat egitea eta egungo putzu septikoak ordeztzea, alde aurretiko azterketa bat eginda, ur beltzak putzu bakarrean edo hondakin uren araztegi bakarrean jaso daitezzen).

1.2. Ebaluatu beharreko eremu geografikoa:

Kontrastako herrigune historikoan Birgaitze Integratuko aitortutako Gunea hirigintza, eraikuntza eta urbanizazio mailan antolatzea da BIPBren xedea.

Eremu horren barruan, Haranako hirigintza planteamenduaren arau subsidiarioek OD-2 Gune gisa izendatzen dutena sartzen da, hau da, Euskal Kultura Ondarearen inbentario orokorrean (1996ko apirilaren 12ko EHAA, 111. zenbakia) inskribatutako gune arkeologikoa, Elizmendiko Andra Mariaren basilizaraino handituta. Bertan, gainera, Erdi Aroko Harresiaren eta Elizaren perpendikular doan ardatz lineala osatzen duten horma kanpoko eraikinak sartzen dira, hots, Iturria Plaza inguratzen dutenak, Elizmendi basilizaraino.

Proposatutako Birgaitze Integratuko Guneak 27.104,27 m²-ko azalera dauka. Honako hauek ditu mugakide: ipar-ekialdean, Alde Zaharraren ipar-ekialdeko muga eta Balbanio kalea; ipar-mendebaldean, Alde Zaharraren ipar-mendebaldeko muga; hego-mendebalean, Alde Zaharraren hego-mendebaldeko muga eta Iturria Plazara jotzen duten eraikuntzen atzeko muga; eta, hego-ekialdean, Elizmendi basilizaren atzeko muga.



Birgaitze Integratuko Gunea (BIG), Kontrastako BIPBren eremuarekin bat datorrena, kolore horiz grafiatuta. Berdez, Entzia KBE eta Arabako Hegoaldeko mendilerroak KBE/HBBE. Natura 2000 Sareko espazio natural babestu horiek babesteko gune periferikoak urdinez markatuta agertzen dira.

1.3. Aztertutako aukerak:

Sustatzaileak aurkeztutako dokumentazioan azaltzen denez, aukera hauek hartu dira kontuan:

– “0” aukera edo ez esku hartzeko aukera (ez da hautatu): Horren arabera, ez litzateke jarduerarik egingo, eta, beraz, egungo egoerari eutsiko litzaioke. Hau da, Haranako Udal Plangintzako Arau Subsidiarioetako antolamendua eta zehaztapenak mantenduko lirateke, eta ez lirateke zehaztutako helburu berriak kontuan hartuko. Helburu horiek, zehazki, eremua sustatu, birgaitu eta kontserbatzea dute xede, baldintza egokien arabera, abenduaren 30eko 317/2002 Dekretuaren Birgaitze Integratuko Guneen Barruan sartu ahal izateko. Ondore horietarako, Birgaitze Plan Berezia da Birgaitze Integratuko Gune mugatu batean jarduerak zehazten dituen planteamenduaren legezko figura.

– Birgaitze Integratuko Gunearen muga aukerak:

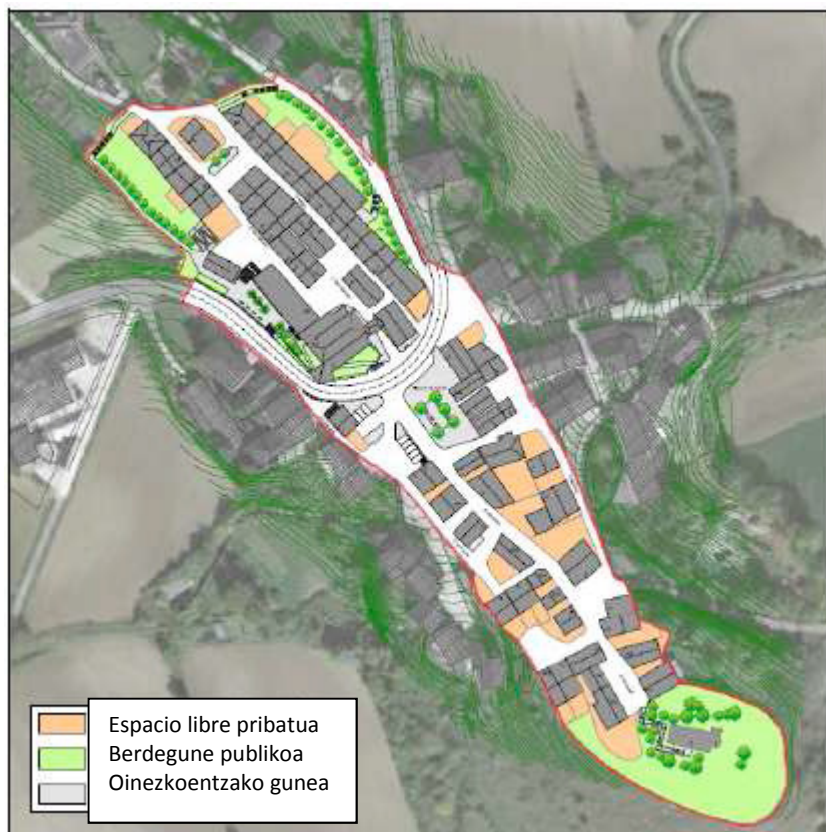
– Alde batetik, Kontrastako gizarte eta hirigintzako azterketan zehaztutakoa. Arau subsidiarioek OD-2 Gunerako zehaztutako eremua jorratzen du (harresien arteko gunea, OD-2 ordenantzan sartzen den herrigune historikoa eratzen duten eraikuntzak), hau da, Euskal Kultura Ondarearen inbentario orokorrean inskribatutako gune arkeologikoa (1996ko apirilaren 12ko EHAA, 111. zenbakia), Elizmendiko Andra Mariren baselizaraino luzatuta.

– Bigarren proposamena BIPB honetan proiektatutako irtenbidea da, hau da, aurreko muga pixka bat handituko luke iparraldeko eta ipar-mendebaldeko mugetan, harresiaren inguruan ingurabidea modu irisgarrian proiektatu ahal izateko gune txikiak sartzeko, Kontrastako Harresiaren Plan Zuzendariaren arabera. Hala, harresiz inguratutako multzoa aitortu nahi da, eta, horretarako, Erdi Aroko hesiaren inguruan oinezkoentzako ibilbide zirkularra sortu eta egokitzen da. Lurzoru urbanizaezineko zati txiki bat sartuko litzateke (65 m² inguru).



– Hiri bilberako aukerak:

Ez jarduteko aukera baztertutakoan, Kontrastako BIPBren hiri bilbea antolatzeko proposamena jaso da. BIPBen eremua marra gorri batekin mugatzen da. Bertan sartzen da, hain zuzen ere, Kontrastako herrigune historikoaren Birgaitze Integratuko Gunea.



2. Kontsulta fasearen laburpena

2020ko otsailaren 10ean Ingurumen Jasangarritasunaren Zerbitzuak hasiera eman zion eragindako administrazio publikoei eta interesa duten pertsoneri kontsulta egiteko faseari, araututako prozedurari jarraiki. Jarraian, kontsultatu zaien erakunde, entitate eta elkarteen zerrenda jarri da, eta haietatik zeinek erantzun duen adierazi da:

URA – Uraren Euskal Agentzia	√
Eusko Jaurlaritzaren Kultura Ondarearen Zuzendaritza	√
Eusko Jaurlaritzaren Natura Ondare eta Klima Aldaketa Zuzendaritza	√
Eusko Jaurlaritzaren Ingurumen Administrazioaren Zuzendaritza	
Arabako Natur Institutua	
Ekologistak Martxan Araba	
GADEN - Natura Babesteko eta Ikertzeko Arabako Taldea	
Eguzki talde ekologista	
Hontza Natura Elkartea	
GAIA elkartea	
Gasteiz Zero Zabor	
Arabako Mendi Federazioa (Ingurumen Atala)	
UAGA - Arabako Nekazari eta Abeltzainen Elkartea	

IHOBE - Ingurumen Jarduketarako Sozietate Publikoa	√
Arabako Kontzejuen Elkarte	
SEO Bird Life	
Haranako Udala	
Kontrastako Administrazio Batzarra	
Kanpezu - Arabako Mendialdeko kuadrilla	
Arabako Foru Aldundiko Mendi Zerbitzua	
Arabako Foru Aldundiko Museo eta Arkeologia Zerbitzua	√
Arabako Foru Aldundiko Ingurumen Kalitatearen Zerbitzua	
Arabako Foru Aldundiko Historia eta Arkitektura Ondarearen Zerbitzua	√
Arabako Foru Aldundiko Nekazaritza Zuzendaritza	√

Hona hemen jaso diren erantzunetan adierazitakoaren laburpena (alegazio edo gogoeten kopia osoa dago Ingurumen Jasangarritasunaren Zerbitzuaren 20/27 espedientean eta www.araba.eus webgunean):

- Arabako Foru Aldundiko Nekazaritza Zuzendaritzak txostena egin du, non hau ondorioztatzen baita, BIPBren proposamenaren laburpena egin ondoren: “Birgaitze Integraturako Plan Bereziaren esparrua Kontrastako herriguneari dagokio; beraz, ez dio eragiten nekazaritza eta abeltzaintzako jarduerari, ez eta landa lurzoruari ere. Arabako Lurralde Historikoko landa bideen erregistroan inskribatutako landa bideetan ere ez du eraginik”

- URA - Uraren Euskal Agentziak lehen txostena eman du. Hartan dioenez, eskaera Uraren Euskal Agentzian jaso da, eta Ebroko Konfederazio Hidrografikoari igorri zaio, txosten egokia eman dezan.

URAK bigarren txosten bat bidali du. Bertan, BIPBren laburpena egin ondoren, iruzkin batzuk gauzaten ditu zenbait alderdiren gainean. Iruzkinek jabari publiko hidraulikoaren babesarekin eta beren babes guneekin nahiz saneamenduarekin lotuta daude. Honako ondorio hau ateratzen da: “Kontuan hartuta gaur egun Kontrastako erdiguneak ez daukala hondakin uren tratamendu egokia, etorkizunean hondakin uren isuri berriak sortuko dituzten hirigintza garapen berriak egiteko, aurretik bermatu egin beharko da horien tratamendu egokia.” Azkenik, berariaz gogorarazi da erdigunearen hegoaldea Kontrasta errekaen zaintza eremuan dagoenez, bertan edozein jarduera egiteko Ebroko Konfederazio Hidrografikoaren nahitaezko obra baimena behar izango dela, Uraren Euskal Agentzian izapidetutakoa.

- Arabako Foru Aldundiko Museo eta Arkeologia Zerbitzuak jakinarazi duenez, gaur egun indarrean dago Euskal Kultura Ondareari buruzko Legea (6/2019 Legea), eta memorian (8. kapitulu) dagoeneko sartzen da alde zaharreko gune arkeologikoaren eta gaur egun kalifikatzeke dauden gune arkeologikoen babes eremua (Elizmendiko Andra Mariaren baseliza, besteak beste).

- IHOBE - Ingurumen Kudeaketako Sozietate Publikoak adierazi duenez, “organo honetan ez da agertzen kokapen horietan lurzorua kutsa dezakeen jarduerarik egin denik eta, beraz, ez dira sartzen lurzorua kutsa dezaketen jarduera edo instalazioak jasan dituzten edo jasaten dituzten lurzoruen inbentarioan”. Azkenik, adierazitakoari jarraiki, “kutsadura zantzuak antzematen badira, lurzorua kutsatzea saihestu eta kutsatutakoa garbitzeko 4/2015 Legearen 22. artikulua betez, gertaera horren berri eman beharko zaio Ingurumeneko Sailburuordetzari”

- Eusko Jaurlaritzako Natura Ondarearen Zuzendaritzak, proposamenaren laburpena egin ondoren, BIPBrako helburu zehatzak adierazita, natura ondarearen gaineko eraginaren azterketa egin du. Horrekin lotuta, natura ondareko elementu nabarmenen artean jasotzen dira 6210* habitata (*Brachipodium pinnatum* espeziearen larre mesofiloak) eta 9240 habitata (*Quercus faginea* eta *Quercus canariensis* espezieen harizti iberiarrak) Elizmendiko baselizaren inguruan, eta Entzia KBEren babes gune periferikoa BIPBren ipar-mendebaldean eta Arabako Hegoaldeko Mendilerroak KBE eta HBBE BIPBren hego-ekialdean. Hala, ezinbestekoa da honako baldintza hauek jasotzea:

– “Elizmendi baselizaren inguruan egiten den jarduera oro zehatz-mehatz aztertu beharko da, 6210* eta 9240 habitaten gaineko eraginak saihesteko.

– Bereziki ekidingo da zuhaitz ale autoktonoei eragitea, eta, horretarako, babes neurri egoikiak hartuko dira (gunea diseinatu, obrak eginez gero oholtxo eta hesgailuen bidez gorputz-atalak bermatu...).

– Birgaitze Integratuko Gune osoan espazio libreak tratatzeko jarduerak kontuan hartuko dituzte landaretza autoktonoarekin diseinatzeko irizpideak (...).”

Azkenik, honako neurri hauek jasotzeko eskatzen da:

Eraikinak birmoldatzean kiropteroak ez kaltetzeko hartu beharreko neurriak:

– “Zura intsektizidez tratatzean, organokloratuak edo organofosforatuak dituzten produktuen ordez, erraz biodegradatzen diren produktuak erabili beharko dira.

– Kiropteroen hazlekurik aurkituz gero, hazkuntza alditik (ekaina, uztaila eta abuztua) at teilaberritu eta eraberritu beharko dira eraikinak, eta tratamendu intsektizidak apiriletik irailera arte doan alditik kanpo (bi hilabete horiek barne) eman beharko dira”.

Eraikinak birmoldatzean gau harrapariak ez kaltetzeko hartu beharreko neurriak:

– “Herrigune historikoko eraikinak birmoldatzean, zehatz-mehatz egiaztatuko da gau hegazti harraparien kokalekuak edo habiak ote dauden. Era horretako espezierik dagoela konturatuz gero (egragropiloak edo bestelako hondakinak ikusiz gero, gauez entzun zaielako bertan direla ziur egonez gero etab.), Arabako Foru Aldundiari jakinaraziko zaio, kalterik ez eragiteko neurri egokienak adosteko (lanen kronograma egokitzea edo beste).”

• Eusko Jaurlaritzako Kultura Ondarearen Zerbitzuak, BIPBren dokumentazioa zehatz aztertu eta ondare arkitektoniko eta arkeologikoaren eta 6/2019 Legearen eraginaren balorazioa egin ondoren, honako hau ondorioztatu du:

– Orokorrean, BIPBren edukia ondo egokitzen da kultura ondarearen gaineko sektore araudira. Elementu arkitektonikoetarako planteatu den tratamendua egokia dela uste da.

– Tokiko intereseko elementu arkitektonikoetarako, birgaitze jarduerak egiteko irizpidea honako izango beharko litzateke: erreforma, eremua kontserbatu eta apaintzeko. Halaber, eraikuntza berri batekin ordeztzeko aukera guztiz baztertuta geratu beharko litzateke.

– Interesgarria litzateke BIPBren eremuan sartzeari Balbanio 28 eta Balbanio 30-32ko base-riak, bai eta iturri-harraska-uraska ere.

– BIPBren babes arkeologikoari buruzko araudia bat etorri behar da Kultura Ondareari buruzko maiatzaren 9ko 6/2019 Legean babes maila ertaina duten arkeologia guneetarako ezarritako babes araubidearekin eta esku hartzeko irizpideekin.

– Euskal Kultura Ondarearen EAeko erregistroan ondasun kultural gisa aitortu eta inskribatzeko espediente bat amaitzen ez den bitartean, beharrezkotzat jotzen da BIPBk babes arkeologikoko araubide bat ezartzea Elizmendiko Andra Mariaren baselizaren gune arkeologikorako eta haren ingururako.

– Azkenik, komenigarria da hirigintza fitxetan sartzeari, dagokion tokian, azterketa arkeologiko bat egiteko, edo, hala badagokio, Foru Aldundiak igorritako salbuespen ziurtagiria aurkezteko betebeharra.

• Arabako Foru Aldundiko Historia eta Arkitektura Ondarearen Zerbitzuaren ustez, Kontrastako BIPBk eragina dauka ondare historiko eta arkitektonikoaren ikuspegitik. Hala bada, honako iruzkin hauek egin ditu:

– “Ondare historiko-arkitektoniko guztia idazten den agirian sartzeari aldera, gomendagarria da behar bezala eguneratuta sartzeari Euskal Kultura Ondarearen Zentroko datu baseetan jasotako

elementuak, Haranako Arau Subsidiarioen katalogoan jasotakoak, eta, gainera, frontoia (VDA-8) eta plazako iturria (VDA-5). Azken horiek Kanpezu-Arabako Mendialdeko Kuadrillako ondare arkitektonikoaren elementu txikien inbentarioan jasota daude, Victorino Palacios Mendozak egindakoan”.

3. BIPBren ingurumen eraginen deskribapena

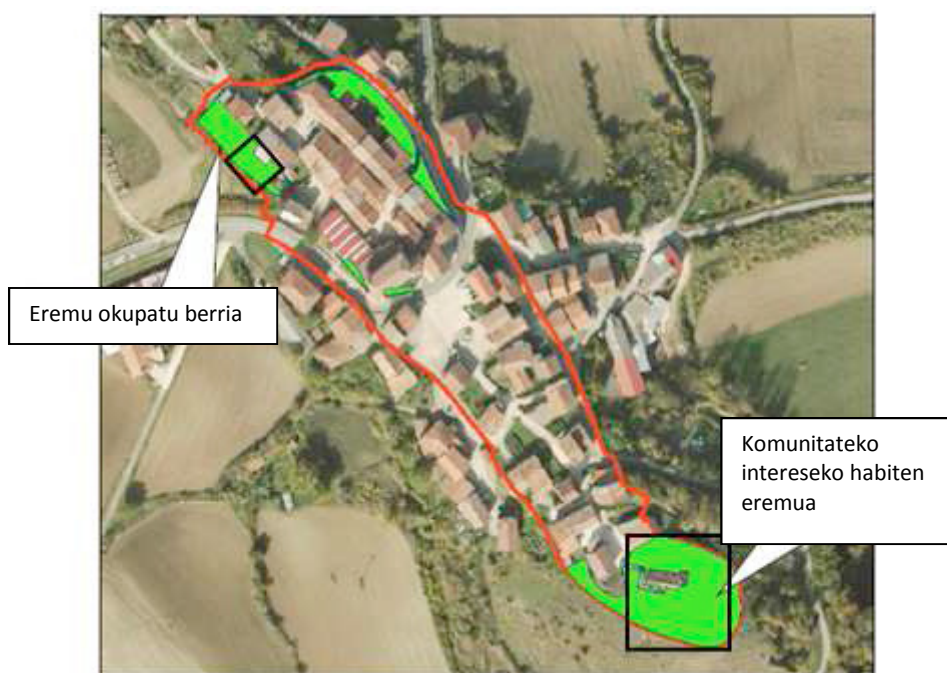
Kontrastako herrigune historikoaren BIPBren barruan, Kontrastako erdigunearen Birgaitze Integratuko Gunearen muga sartzan da, hirigintza, eraikuntza eta urbanizazioko ekintzak antolatzen dira, eta horien kudeaketarako tresnak ezartzen dira.

Sustatzaileak emandako dokumentazioan, eta, zehazki, ingurumen agiri estrategikoan adierazi den bezala, BIPBren izaera kontuan hartuta, ez da espero ingurumenaren gainean eragin esanguratsurik sortuko denik, epigrafe honetan aztertutako kasu batzuetan salbu.

BIPBren afekzio eremu ia osoan lehendik urbanizatuta dagoen hiri lurzorua sartzan da, aipatutako gune okupatu berria (ortu batek osatua) eta sasitaz betetako gune bat salbu (bertan, zuhaitz aleren bat aurki daiteke: intxaurrendoa...). Lurzoru urbanizaezineko eta 65 m² eskaseko azalera txiki bat da.

Erdigunearen hegoaldean, Elizmendiko Andra Mariaren baselizaren inguruan, Birgaitze Integratuko Eremuak bat egiten du kartografiaren arabera 6210* kodea (*Brachypodium pinnatum* espeziearen larre mesofiloak) eta 9240 kodea (*Quercus faginea* eta *Quercus canariensis* espezieen harizti iberiarrak) duten erkidegoaren intereseko habitatetako formazioak dituzten guneekin. Hiri lurzoruko eremu horren barruan, hala ere, eta in situ egindako bisitaren ostean, zuhaitz espezie gehiago ere badaudela egiaztatzen da (batzuk autoktonoak, esaterako lizarrak eta astigarrak, eta beste batzuk aloktonoak edo lorategikoak, adibidez sasiakazia eta indigaztaina).

Bi kasuetan, ukitutako gunek Birgaitze Integratuko Guneko hiri ereduaren O-10 antolamendu planean jasota daude, gune berde publiko gisa (ikus azpiko irudia, kolore berdez grafiatutako eremuak), Ingurumen Balioko Espazio finkatuei buruzko II. taldearen barruan. Proiektatutako igarobideak bi guneotan izango luke eragina. Edonola ere, “landaretza autoktonoa erabiliz ahalik eta eragin gutxien sortuko duen tratamendua” aplikatzea da helburuetako bat. Horretarako, Ingurumen Agiri Estrategikoan gai horretarako adierazitakoez gain, ingurumen integrazioko neurri osagarriak hartu beharko dira.



Paisaiaren gainean sor litekeen eragin hori positiboki baloratzen da. Izan ere, BIPBren helburuetako bat da hiri bilbeanikusizko eragin negatiboak murriztea (bai bat ez datozen eraikuntzen ondorioz, bai argi, elektrizitate eta telefoniako sareen aireko trazaduren ondorioz sortutakoak), Birgaitze Integratuko Gunearen muga osatzen duten harresiari eta herrigune historikoari balioa emateko ahalegin berezia eginda. Era berean, BIPBk igarobide bat proiektatzen du, harresiari balioa emateko (Elizmendiko baseliza inguratzen duen espazio libre berdearen ondoan), hala herriaren inguruko pasaia behatu ahal izateko (bertan, Natura 2000 Sarean sartutako elementuak deskribatu dira). Igarobide horrek eragina izan dezake erkidegoaren intereseko habitat katalogatuetan, nahiz Entzia KBEko eta Arabako Hegoaldeko Mendilerroak KBE/HBBEko babes eremu periferikoetan. Ondorioz, ingurumena integratzeko eta babesteko neurriak hartu beharko dira.

Kultura Ondarean, positiboki baloratu da BIPBk ondare arkitektonikoaren parte diren eraikinen eta espazio libreen katalogazioa eta araudia jaso eta eguneratzea (monumentu edo monumentu multzo izendatzeko proposatutako ondasun higiezinak, elementu txikiak eta abar), bai eta Euskal Kultura Ondarearen inbentario orokorrean inskribatutako gune arkeologikoaren babes araubidea ezartzea ere. Edonola ere, kulturaren gaineko eskumena duen organoak ezartzen dituen neurriak aplikatu beharko dira.

Bestalde, BIPBk egoitza garapena ahalbidetzen duenez, aldaketak eragingo ditu uraren saneamenduaren gaineko eskarian, eta, beraz, gai hidraulikoen gaineko organo eskudunak horren gainean eta bere eskumeneko beste gai batzuetan ezartzen duena bete beharko litzateke, URA –Uraren Euskal Agentziak kontsulten fasean adierazi duenaren arabera.

Azkenik, BIPB hau onartzearen ondorioz gauzatu daitezkeen konponketa, mantentze eta eraikuntza obretan, ahalik eta murriztenak izan beharko dira basoko faunaren gaineko eraginak, batez ere kiropteroen eta gau harraparien gainekoak. Izan ere, animalia horiek jarduera eremu honetako eraikinen baten barrualdean izan dezakete bizilekua. Gainera, lanen ondorioz sortzen diren hondakinak era desegokian kudeatzeak ekar litzakeen ondorio kaltegarriak zeharo saihestu behar dira.

4. Ondorioak. Ingurumen baldintzatzaileak

Ingurumen Agiri Estrategikoko 9. atalean (Ingurumenaren gaineko ondore negatiboak prebenitu, murriztu eta zuzentzeko neurriak) aurreikusitako ingurumen integrazioko neurriez gain, zeintzuk orokorrean egokitzen diren, honako baldintza hauek ezarri dira "Kontrastako herrigune historikoaren Birgaitze Integraturako Plan Berezia" deritzan hirigintza agiriaren araudian ere sartzeko:

- Kontuan hartuta BIPB honek jarduerak proiektatzen dituela erkidegoaren intereseko habitat gisa katalogatutako eremuetan, Natura 2000 Sarearen Babes Gune Periferikoen barruan (Entzia KBE eta Arabako Hegoaldeko Mendilerroak KBE/HBBE), paisaiaren hauskortasunaren azterketa bat eta eremua ingurumen aldetik berrezarri eta paisaia integrazteko proiektu bat aurkeztu beharko dira, behin betiko onartu ondoren, Ingurumen Organoak onar ditzan. Proiektuan, berariaz zehaztu beharko dira ingurumen balioa aldatzen duten eremuak eta zuhaitz nahiz zuhaixkak erein eta landatzeko jardueren obra unitateak, horien balioespen ekonomikoa, eta paisaia egokitzeko lanen muga grafikoa. Eremu horietan proiektatzen den edozein landatze lanetan, ahal dela inguruko landaretzako aleak sartu beharko dira, eta, edonola ere, landako espezie autoktonoak, eskualdeko baldintza klimatiko eta edafikoetara egokituta.

- Kulturaren gaineko eskumena duen organoak BIPBren eremuan hartu beharreko neurrien harira ezartzen dituen neurriak bete beharko dira.

- Eraikinen birmodelazioetan basoko fauna babesteko neurriak honako hauek dira:

Kiropteroen gainean eragitea saihesteko:

- Zura intsektizidez tratatzean, organokloratuak edo organofosforatuak dituzten produktuen ordez, erraz biodegradatzen diren produktuak erabili beharko dira.

- Herrigune historikoko eraikinak birmoldatzean, kiropterozik dagoen zehatz-mehatz aztertuko da. Kiropteroen hazlekuak aurkituz gero, eraikinak teilaberritu eta eraberritu beharko dira hazkuntza alditik (ekaina, uztaia eta abuztua) at, eta tratamendu intsektizidak apiriletik irailera arte doan alditik kanpo (bi hilabete horiek ere kontuan hartuta) eman beharko dira.

Gau harraparien gainean eragitea saihesteko:

- Herrigune historikoko eraikinak birmoldatzean, zehatz-mehatz egiaztatuko da gau hegazti harraparien kokalekuak edo habiak ote dauden. Era horretako espezierik dagoela konturatuz gero (egragropiloak edo bestelako hondakinak ikusiz gero, gauez entzun zaielako bertan direla ziur egonez gero etab.), Arabako Foru Aldundiari jakinaraziko zaio, kalterik ez eragiteko neurri egokienak adosteko (lanen kronograma egokitzea edo beste)“

- Plan Berezia garatzeko jarduerak eragin litzaketen eraispen eta eraikuntza lanak gauzatzeko aldiak, ontzi estankoak, gordailu iragazgaitzak edo bestelako sistemak jarri beharko dira lubrifikatzaileak edo erregaiak biltegitratzeko, eta debekatuta dago erabilitakoak isurtzea. Kudeatzaile baimendu bati emango zaizkio halakoak. Debeku hori beste hauetara ere hedatzen da: hormigoizko hondakinak, eraikinetako materialak, lurrak eta abar; horiek guztiak baimendutako hondakindegira edo zabortegetara eraman beharko dira. Ekainaren 26ko 112/2012 Dekretuan adierazi bezala kudeatu beharko dira eraikuntzako eta eraispen lanetako hondakinak. Dekretu horrek eraikuntzako eta eraispenetako hondakinen ekoizpena eta kudeaketa arautzen ditu.

Horrenbestez, abenduaren 18ko 52/1992 Foru Arauak, Arabako Foru Aldundiaren Antolaketa, Funtzionamendu eta Araubide Juridikoari buruzkoak, 40. artikuluan ematen dizkidan eskuduntzak erabiliz,

XEDATZEN DUT

Lehenengoa. Kontrastako herrigune historikoaren Birgaitze Integraturako Plan Bereziko Ingurumen Txosten Estrategikoa ematea.

Bigarrena. Abenduaren 9ko 21/2013 Legea, ingurumen ebaluazioarena, betetzeko, ingurumen txosten estrategikoa ingurumen irizpen erabakigarria izango da neurri eta baldintzei dagokienez.

Hirugarrena. Agintzea ingurumenaren txosten estrategiko hau ALHAOn argitara dadila.

Vitoria-Gasteiz, 2020ko uztailaren 23a

Ingurumen eta Hirigintza Saileko foru diputatua

JOSEAN GALERA CARRILLO

Ingurumen eta Hirigintzako zuzendaria

NATIVIDAD LÓPEZ DE MUNAIN ALZOLA