

I - ARABAKO BATZAR NAGUSIAK ETA ARABAKO LURRALDE HISTORIKOAREN FORU ADMINISTRAZIOA

Arabako Foru Aldundia

INGURUMEN ETA HIRIGINTZA SAILA

Ingurumen eta Hirigintza Saileko foru diputatuaren 140/2020 Foru Agindua, uztailaren 3koa, Erribera Beitiako Plan Partzialaren 2. aldaketaren ingurumen txosten estrategikoa (R/18 sektorea, Manzanos herrian) ematen duena

“Manzanos herriko R 18/S sektorearen Plan Partzialaren 2. aldaketaren” izapidetzea ingurumen ebaluazio estrategikoaren prozedura sinplifikatuari lotuta dago. Abenduaren 9ko 21/2013 Legeak, ingurumen ebaluazioarenak, arautzen du prozedura hori.

Prozedura horren barruan, Arabako Foru Aldundiaren Ingurumen eta Hirigintza Sailak plan partzial horri buruzko ingurumen agiri estrategikoa jaso zuen Erriberabeitiako Udalak igorriarik, Ingurumen Ebaluazioaren abenduaren 9ko 21/2013 Legeak 29. artikuluan araututako gutxieneko edukiari jarraituz, bai eta hirigintza agiria ere.

Arabako Foru Aldundiko Ingurumen Jasangarritasunaren Zerbitzuak, lehen aipatutako agiriak jaso ondoren, hasiera eman zion kontsultak egiteko aldiari, eragindako administrazio publiko eta pertsona interesdunei dagokienez, 21/2013 Legearen 30. artikuluan ezarritakoari jarraiki.

Ebazpen honen oinarri den ingurumen txosten estrategikoa 2020ko ekainaren 23an eman zuen Ingurumen Jasangarritasunaren Zerbitzuak (20/28 espedientea).

1. Plan partzialaren aldaketaren ezaugarrien laburpen txikia. Ebaluatu nahi den eremu geografikoa. Aztertutako aukerak

1.1. Plan partzialaren aldaketaren ezaugarrien laburpen txikia:

Plan Partzialaren aldaketa honi lotutako lurzorua R 18/S bizitegi sektoreari dagokio, 2003ko abenduaren 19an behin betiko onartutako Manzanos herriko Erriberabeitiako Udalaren arau subsidiarioetan ezarritakoa aintzat harturik (495/2003 Foru Agindua, ALHAOn argitaratua 2004ko urtarrilaren 30ean). 2007ko maiatzaren 30ean behin betiko onartu zen R 18/S bizitegi sektorearen Plan Partzialak xehetasunez antolatu zuen sektore hori (459/2007 Foru Agindua, 2007ko ekainaren 18an ALHAOn argitaratua).

Horrenbestez, R 18/S sektorea bizitegi lurzoru urbanizagarri gisa kalifikatuta dago Erriberabeitiko Arau Subsidiarioetan.

Sustatzaileek sektorearen zati bat garatu nahi dutenez eta, Manzanosko pilotalekuaren eta joko zelaiaren ondoan, ikastola bat eraiki nahi dutenez, Plan Partzialaren aldaketa sustatu da honako alderdi hauen inguruan:

– Zuzkidura lurzoru publiko zein pribatua sortzeko beharra, Lurzoruari eta Hirigintzari buruzko uztailaren 30eko 2/2006 Legearen aldaketei jarraiki.

– Urbanizazio-kostuak murriztea: hormigoitu eta asfaltatu beharreko azalera murriztuko litzateke, ingurumenaren ikuspegitik hobea den irtenbide baten ondorioz; izan ere, berdegune horiek parterre isolatuz osatu beharrean, jarraituak eta zabalagoak izango lirateke.

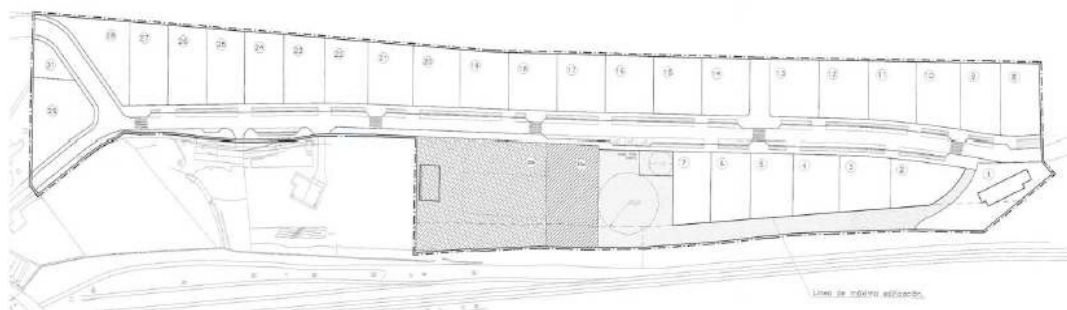
– Proposamenaren ingurumen-hobekuntza: desnibel handiena duen eremuan, Plan Partzialaren eremuaren mendebaldean dagoena, parke bat sortzea proposatzen da; izan ere, eremu hori bide nagusitik sarbidea duten lurzati pribatuekin antolatzeak egungo topografiarekin bat ez datozen lur-mugimendu garestiak egitera behartuko luke. Berdegune horrek elkargunea

izan nahi du, eta oinezkoentzako eta bizikletentzako bidezidorrekin lotu nahi ditu inguruko eremu urbanizatu nagusiak (geltokiko auzoa, urbanizazioa, Plan Partzialeko kirol eta hezkuntza eremua...). Ondorioz, berdeguneak handituko lirateke.

– Frontoiaren eta aparkalekuaren egoera erregularizatzea: ekipamendu kategorian egotetik zuzkidura kategorian egotera igaroko lirateke.

Proposatutako aldaketaren bidez, berdeguneak eta espazio libreak handitu egingo lirateke (3.812,35 m²-tik 5.651,18 m²-ra), eta hainbat zuhaitz landaketa ere aurreikusi dira horietan. Ekipamendu eremuetarako azalera zuzkidura azalera izatera igaro dira, eta bizitegi lurzatiak nabarmen murriztu dira (20.789 m²-tik 19.905 m²-ra).

Hurrengo bi irudietan, Plan Partzialaren indarreko antolamendu proposamena ikus daiteke, bai eta antolamendu proposamen berria ere, hau da, ingurumen txosten estrategiko honetan aztergai dena.



Plan Partzialaren indarreko antolamenduaren proposamena



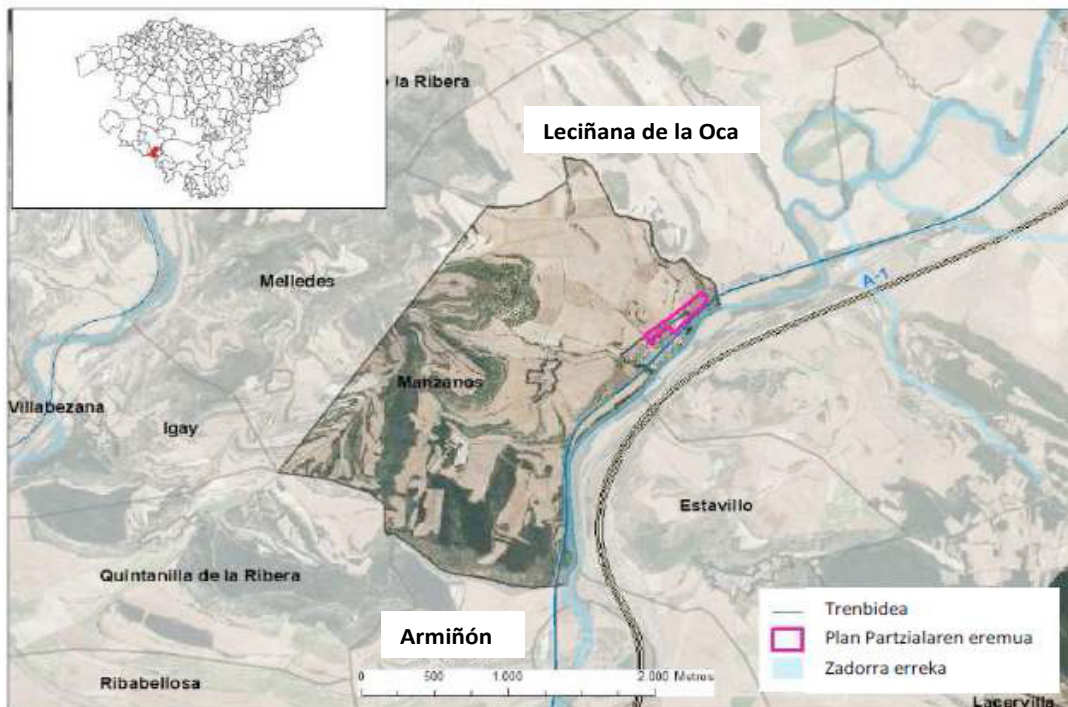
Plan Partzialaren antolamenduaren proposamen berria

Horrela, bada, aldaketaren eremuak Plan Partzial osoari eragiten dio eta, zehazki, lurzorua-
ren erabilera guztien geometriari eta azalerei. Aldaketak, ordea, ez du eraginik sektore hone-
tako Arau Subsidiarioen hirigintza fitxan, hirigintza eraikigarritasunari, gehieneko etxebizitza
kopuruari eta abarri dagokienez. Bestalde, ez dio antolamendu mota nagusiari eragiten (tipolo-
gia bakartua), ez eta hari aplikatu beharreko ordenantzari ere, azkenak ORD-C izaten jarraituko
baitu.

1.2. Ebaluatutako eremu geografikoa:

Plan Partzialaren aldaketaren eremua Manzanos herrian dago, Erriberabeitiako udalerrian,
Arabako lurraldean. Herria Arabako Lurralde Historikoaren hego-mendebaldean dago, Zadorra

ibaiaren ertzean, Trebiñuko konderriarekiko mugan. Plan Partzialaren aldaketa honen eraginpeko lurzorua R 18/S deritzon bizitegi sektorea da, eta 30.119 m²-ko azalera du.



R 18/S bizitegi sektorearen Plan Partzialaren aldaketaren eremua, Manzanos herrian

1.3. Aztertutako aukerak.

Sustatzaileak aurkeztutako dokumentazioan azaltzen denez, hiru aukera aztertu dira:

– 0 aukera edo “ez esku hartzekoa” (ez da hautatu): Egungo egoerari eustea dakar, bai eta R 18/S bizitegi sektorean inolako jarduerarik ez planifikatzea ere etorkizun hurbilean.

– “1” aukera (ez da hautatu): Aukera horretan, azkenean hautatutako proposamena arteztu duten irizpideetako batzuk kontuan hartu dira. Esan nahi da, topografia eremu txarrena gordeko litzateke, lur mugimenduen ziozko kostuak eta lurzoruaren egituraren gaineko eragin larriak murrizteko. Hala eta guztiz ere, aukera horrek ez litzuke erabat saihestuko lur mugimendu handiak, horretarako nahikoa ez den berdegune bat erreserbatzen baita. Beste alde batetik, proposamen horrek ez du aurreikusten landare pantailarik jartzea bidearen iparraldean eta, beraz, hautatutako aukerak baino eragin termorregulatzailerik txikiagoa dauka.

– “2” aukera (hautatutakoa): Aukera hori 1. aukeraren antzekoa da, baina azkenean lur mugimendu asko saihestuko lirateke; izan ere, berdeguneak handitu eta horietan ez litzateke hainbeste jardungo, eta, gainera, berdeguneetan hainbat zuhaitz eremu sortzea aurreikusten da; beraz, sustatzaileak azaldu duenez, faktore anitzeko helburua lortuko litzateke, hau da, paisaia integrazioa, ingurumen hobekuntza eta aldameneko eraikinen gaineko eragin termorregulatzailerik bultzatzea. Plan Partzialaren aldaketak ondoko alderdiei erantzuko lieke:

- Zuzkidura lurzorua sortzeko beharra: publikoa eta pribatua.
- Urbanizazioaren kostuak murriztea.
- Proposamena ingurumenaren ikuspegitik hobetzea.
- Pilotalekuaren eta aparkalekuaren egoera erregularizatzea.

2. Kontsulta aldiaren laburpena

Jarraian, kontsultatu zaien erakunde, entitate eta elkarteen zerrenda jarri da, eta haietatik zeinek erantzun duen adierazi da:

URA – Uraren Agentzia	√
Eusko Jaurlaritzaren Kultura Ondarearen Zuzendaritza	√
Eusko Jaurlaritzaren Natura Ondare eta Klima Aldaketa Zuzendaritza	√
Eusko Jaurlaritzako Ingurumen Administrazioaren Zuzendaritza	
Energia, Meategi eta Industria Administrazioaren Zuzendaritza	
Energiaren Euskal Erakundea	
Arabako Natur Institutua	
Ekologistak Martxan Araba	
GADEN - Natura Babesteko eta Ikertzeko Arabako Taldea	
Eguzki talde ekologista	
Hontza Natura Elkartea	
GAIA elkarte	
Gasteiz Zero Zabor	
Arabako Mendi Federazioa (Ingurumen Atala)	
UAGA - Arabako Nekazari eta Abeltzainen Elkartea	
IHOBE - Ingurumen Jarduketarako Sozietate Publikoa	√
Arabako Kontzejuen Elkartea	
SEO Bird Life	
Manzanosko Administrazio Batzarra	
Erriberabeitiko Udala	
Añanako Kuadrilla	
Arabako Foru Aldundiko Mendi Zerbitzua	
Arabako Foru Aldundiko Museo eta Arkeologia Zerbitzua	√
Arabako Foru Aldundiko Ingurumen Kalitatearen Zerbitzua	
Arabako Foru Aldundiko Historia eta Arkitektura Ondarearen Zerbitzua	√
Arabako Foru Aldundiko Nekazaritza Zuzendaritza	√

Hona hemen jaso diren erantzunetan adierazitakoaren laburpena (alegazio edo gogoeten kopia osoa dago Ingurumen Jasangarritasunaren Zerbitzuaren 20/28 espedientean eta www.araba.eus webgunean):

- Arabako Foru Aldundiko Museoen eta Arkeologia Zerbitzuak jakinarazi du Plan Partzialaren aldaketak eragindako lurzatietan ez dagoela aztarna arkeologikorik dokumentatuta.
- Arabako Foru Aldundiko Historia eta Arkitektura Ondarearen Zerbitzuak ondorioztatu du “proposatutako agiriak ez duela eraginik historia eta kultura balioa dela eta babestutako elementu edo higiezinetan, eta beraz, Historia eta Arkitektura Ondarearen Zerbitzuaren ustez ez dagoela oztoporik izapidetzea bideratzeko”

- URA - Uraren Euskal Agentziak lehen txostena eman du. Hartan dioenez, eskaera Uraren Euskal Agentzian jaso da, eta Ebroko Konfederazio Hidrografikoari igorri zaio, txosten egokia eman dezan.

URAK beste txosten bat egin du eta, horretan, zenbait gogoeta egin ditu zenbait alderdi kontuan hartuz, plan partzialaren laburpena egin eta gero. Jabari Publiko Hidraulikoa eta haren babes-eremuak babesteari buruz eta hornidurari eta saneamenduari buruz egin ditu gogoetak. Azkenik, hiru alderdi hauek ere aipatu ditu:

1. "01, 02 eta 34 partzelen mendebaldeko muga osatzen duen errekaen zortasun eremuan (5 metrokoa ibilguaren alde banatan), Jabari Publiko Hidraulikoaren Araudiaren zehaztapenak bete beharko dira (7. artikulua) eta, hala badagokio, itxiturak eremu horretatik kanpo ere atzera eman beharko dira.

2. Hornidurari dagokionez, beharrezkotzat jotzen da HAPOko dokumentuek, hasierako onarpena eman aurretik, lehendik dauden sareak eta azpiegiturak eta aurreikusitako berriak jasotzea, bai eta proposatutako hirigintza garapenen hornidura bermatzeko eskari berrien zenbatespena ere.

3. Saneamenduari dagokionez, Plan Partzialean baldintza gisa sartu beharko da garapen hau ez gauzatzea harik eta tratamendu egoki hori bermatzeko beharrezkoak diren arazketa sistemak eduki arte. Ildo horretan, lehentasunezkoa da Manzanos herriko Administrazio Batzarrak Uraren Euskal Agentziak behin eta berriro egindako errekerimenduei erantzutea, eta isurketa baimena berrikusteko beharrezko dokumentazioa eta informazioa aurkeztea."

- Eusko Jaurlaritzako Kultura Ondarearen Zuzendaritzak jakinarazi du Plan Partzialaren aldaketa horren esparruan ez dela eraginik antzematen Kultura Ondarearen gainean.

- IHOBE Ingurumen Jarduketarako Sozietate Publikoak azaldu duenez, "erakunde honetan ez dago jasota aipatutako kokapenean lurzorua kutsa dezakeen jarduerarik egon denik; horrenbestez, ez dago jasota lurzorua kutsa dezaketen jarduerak edo instalazioak dituzten edo izan dituzten lurzoruen inbentarioan." Azkenik, hauxe dio: "kutsadura zantzurik agertuz gero, Ingurumen Sailburuordetzari jakinarazi beharko zaio, lurzorua kutsatzea saihestu eta kutsatutakoa garbitzeari buruzko 4/2015 Legearen 22. artikulua ezarritakoari jarraiki."

- Arabako Foru Aldundiaren Nekazaritza Zuzendaritzak txostena igorri du, eta hor, plan partzialaren aldaketa laburpena egin ondoren, hauxe ondorioztatu du: "Manzanos herriko R 18/S Plan Partzialaren 2. aldaketa Nekazaritza eta Basozaintzako LPSaren antolamendu eremutik kanpo dago, eta ez du eraginik izango landa lurzoruan, ez eta nekazaritzako eta abeltzaintzako jardueran ere. Bestalde, ez du eraginik Arabako Lurralde Historikoko landa bideen erregistroan inskribatutako landa bideetan ere."

- Eusko Jaurlaritzako Natura Ondare eta Klima Aldaketaren Zuzendaritzak proposamenaren laburpena egin du eta natura ondarearen gaineko eraginaren azterketa egin du. Txostenean adierazi da aztertutako eremuaren zatirik handiena bertan behera utzitako laboreek hartzen dutela, zati txiki bat izan ezik (900 m², Ingurumen Dokumentu Estrategikoaren arabera eta 1300 m² Natura Ondare eta Klima Aldaketa Zuzendaritzaren kalkuluen arabera), 6220* *Thero-Brachypodietea* komunitateko gramineoen eta urtekoen eremu azpiestepikoen habitatarekin bat datorrena. Amaitzeko, azaldu da 6220* habitatari eragin behar zaiola justifikatzen bada, gutxienez, azalera berdina konpentsatu beharko litzateke erkameztiaren saileko landaketak eginez.

3. Plan Partzialaren aldaketa ingurumen eraginaren deskribapena

Plan Partzialaren aldaketa ziozko ingurumen eragin nagusiak landaredian, lurzoruan eta paisaian gauzatuko direla aurreikusi da. Neurri apalagoan bada ere, kontuan hartu beharko dira uretan sortzen diren ondorioak, bereziki, hornidurari eta saneamenduari dagokienez. Ingurumenari dagokionez, on deritzogu Plan Partzialaren eremuan berdeguneetara bideratutako azalera handitzeari eta malda handiko eremuetan hirigintza okupazioa murrizteari, azkena gauzatzeko lur mugimendu esanguratsuak egin beharko bailirateke.

Plan partzialaren eremuan gaur egun dagoen landaredi naturala albitza da, belar landareak, "6220* *Thero-Brachypodieta* komunitateko gramineoen eta urtekoen eremu azpiestepikoak" deritzen lehentasunezko intereseko habitata osatzen dutenak, Kontseiluak 1992ko maiatzaren 21ean habitat naturalak eta baso fauna eta flora kontserbatzeari buruz emandako 92/43/EEE Zuzentarauaren arabera. Horri dagokionez, kontuan hartu behar da eremu horretan berez sortzen den habitata dela, labore bat bertan behera utzi ondoren, eta eskualdean sarritan agertzen dela. Habitat horrek landare estalkia osatzen du, eta higadura prozesuak gutxitzen eta geldiarazten laguntzen du. Higadura prozesuak nabarmenak dira Añanako eskualdeko zenbait eremutan, bai lurra osatzen duten material edafologikoengatik, bai erabilera desegokiagatik, pixkanaka-pixkanaka belar landaredia, zuhaixkak eta zuhaitzak kentzen joan baitira, baina landarediak lurzorua finkatzeko garrantzi handia du. Ingurumen dokumentuan adierazten denaren aurka (bertan, 900 m²-ko azaera zenbatetsi da), Plan Partzial honen aldaketa gauzatzeak eragindako lehentasunezko intereseko habitataren gutxi gorabeherako azalera 1300 m²-koa izango da, erreferentziako ingurumen kartografia kontsultatu ondoren. Hala, ingurumen dokumentu estrategikoak berak adierazten duen bezala, habitat hori kontserbatzeko ingurumen integrazioko neurriak hartu beharko dira, gutxienez, proiektuan jasotako berdeguneekin bat datozen eremuetan.

Kontuan harturik bizitegi lurzoru urbanizagarriko sektorea dela, haren Plan Partzialak eremua 2007. urtean xehatu zuela, habitat hori hizpide darabilgun eskualdeko eremu etzeetan edo alfer lurretan nahikoa adierazgarria dela, eta ingurumen dokumentu estrategikoan horri buruz jasotzen diren neurriez jakitun gaudela (habitataren gaineko ondorio esanguratsuak saihestea), gure iritziz, ezin da konpentsazio neurririk eskatu 6220* lehentasunezko habitata galtzeagatik. Hala ere, ingurumen baldintza jakin batzuk galda daitezke Plan Partzialaren eremuko berdeguneentzat, eta horiek guztiak hurrengo atalean azartu eta azalduko dira.

Era berean, aipatzekoa da erkametz (*Quercus faginea*), arte (*Quercus ilex*) eta pinazi pinu (*Pinus pinea*) batzuk ageri direla sakabanaturik, baina ale gehienak Plan Partzialaren eremuaren ipar-mendebaldean daude, eta bat datoz, hain zuzen ere, proiektatutako berdeguneetako batekin. Landaredi hori, eta, bereziki, eremuaren etorkizuneko berdeguneetan dagoena, behar bezala kontserbatu beharko da egungo egoeran, eta horretarako egokiak diren ingurumen integrazioko neurri guztiak hartu beharko dira.

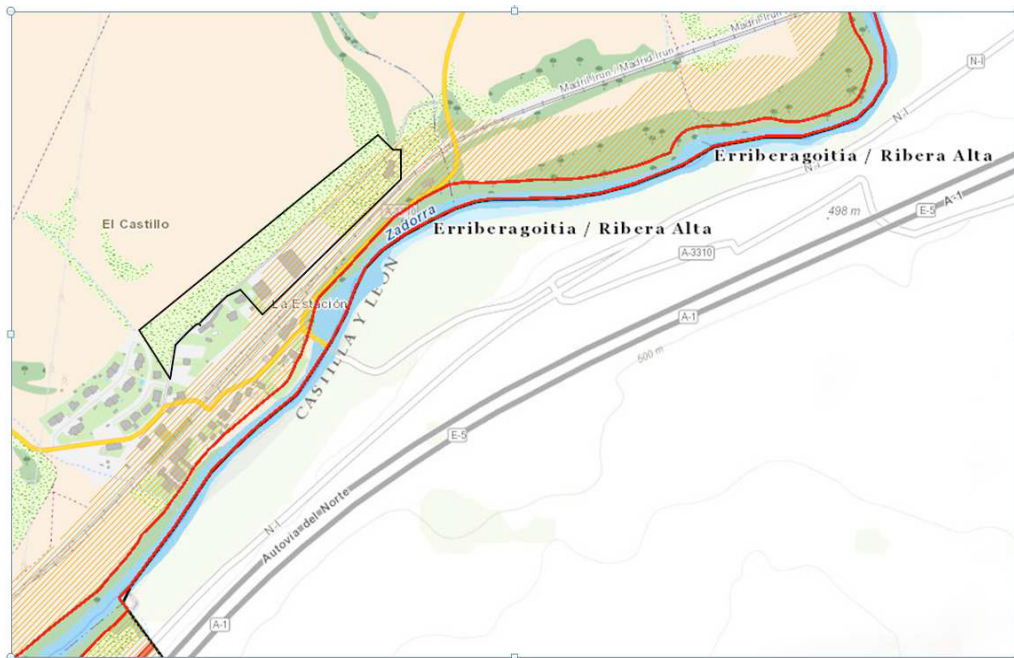
Paisaia dugu, inolako zalantzarik gabe, aztertu beharreko beste elementuetako bat, malda handiko eremu batean urbanizatzeko eta eraikinak eraikitzeke jarduketak dakarren eraginagatik. Eremu hori Manzanos herriko La Estación auzoko hegal ikusgarrienetako batean dago, eta nahiko agerian dago udalerriko hainbat tokitatik, hiri bilbearen eta ondoko landa ingurunearen arteko trantsizio eremuaren erdigunean. Sustatzaileak proposatzen dituen eta txosten honetan aipatzen diren antolamenduko irtenbideek paisaiaren faktorearen eragina arintzeko irizpideak jaso dituzte, lur mugimenduak gutxiagotuz, berdeguneak zabalduz eta landare pantailarena egiten duten zuhaitz espezieak landatuz. Egokitzen jotzen da zuhaitz espezie autoktonoak erabiltzea eta, nolana ere, beharrezkotzat jotzen da, Plan Partzialaren aldaketa behin betiko onartu aurretik, paisaiaren hauskortasunari buruzko azterketa eta paisaiaren integrazioari buruzko proiektua aurkeztea, ingurumen integrazioarako neurri egokiak zehaztu eta kuantifikatzeko, ereiteko jarduketan obrako unitateak, egungo landaredia autoktonoaren mantentze lanak eta landaredi autoktonoa jasota, bai eta azkenaren mugaketa grafikoa ere.

Beste alde batetik, Plan Partziala gauzatzeak ondorio garrantzitsuak ekarriko lituzke ur horniduraren eta saneamenduaren eskarian, bai eta 1, 2 eta 34. lurtatien mendebaldean dagoen errekaetan ere; beraz, arlo hidraulikoan eskumena duen organoak horri buruz ezartzen dituenetara egokitu beharko da, URA-Uraren Euskal Agentziak egindako alegazio txostenari buruzko atalean aurreratu den bezala, kontsulta publikoaren aldian.

4. Natura 2000 Sarearen gaineko eragina

Aipatu behar da jarduketak Natura 2000 Sarearen barruko Zadorra ibaia ES2110010 KBE Naturagune Babestua Babesteko Eremu Periferikoari eragiten diola. Martxoaren 17ko 35/2015 Dekretuak Kontserbazio Bereziko Eremu (KBE) izendatu zituen Arabako Lurralde Historikoko bost ibai, hala nola Zadorra ibaia, eta horientzako kontserbazio neurriak ere onartu zituen. Ildo horretan, garrantzi berezia dute organo hidraulikoak arlo hidraulikoan ezartzen dituen neurriek, bai eta txosten honetan ingurumena eta paisaia integratzeko aipatzen diren neurriek ere. Ondoko irudian, gorriz ageri da Zadorra ibaiaren KBE, eta marra laranja irudikatutako eremua KBE babesteko eremu periferikoa da. Plan Partzialaren eremua, gutxi gorabehera, beltzez adierazi da.

Nolanahi ere, Plan Partzialaren okupazio eremua oso handia da ibaiaren kotari dagokionez eta, gainera, plana KBE izendatu aurretik onartuta zegoen. Jarduketa eremuaren eta KBEaren artean, trenbidea ere badago, eta bi eremuen arteko banaketa oztopo nabarmena da.



5. Ondorioa. Ingurumen baldintzatzaileak

“Manzanos herriko R 18/S sektoreari buruzko Plan Partzialaren 2. aldaketaren” izapideak ez du eragin handirik izango ingurumenean, baldin eta ingurumen ebaluazio estrategiko sinplifikatuaren prozedura honen esparruan, sustatzaileak aurkeztutako dokumentazioan deskribatutako jarduketetara egokitzen bada. Alde horretatik, ingurumen dokumentu estrategikoan deskribatutako ingurumen integrazioko neurriak (29. eta 30. orrialdeak) hirigintza dokumentuan jaso daitezela eskatzen da, bai eta, modu osagarrian, jarraian adierazten direnak ere:

1. Plan partzalean aurreikusitako lanak hasi aurretik, sustatzaileak abisua emango dio Ingurumen Jasangarritasunaren Zerbitzuari, lanen ingurumen jarraipen egokia egin dadin eta ingurumen txosten estrategiko honetan ezarritakoa betetzen dela egiaztatu dadin.

2. Ingurumen dokumentu estrategikoan azaltzen den bezala, Plan Partzialaren eremuan, berdegune batzuk atonduko dira 5.651,18 m²-ko azaleran. Ingurumena lehengoratzeko eta sektorea integratzeko, berdeguneetan belarra erein eta zuhaixkak eta zuhaitz oinak landatu behar dira, espezie autoktonoak erabiliz. Plan Partzialaren aldaketa behin betiko onartu aurretik, paisaia

hauskortasunari buruzko azterketa eta eremu horretako ingurumena eta paisaia leheneratzeko integrazio proiektu osoa aurkeztu beharko zaizkio ingurumen organoari, hark onar ditzan, edo, hala badagokio, alda ditzan. Proiektuan, ereiteko, zuhaitzak eta zuhaixkak landatzeko jarduketan obra-unitateak zehaztu beharko dira, bai eta zenbatespen ekonomikoa jaso, gaur egun zuhaitzak dituzten babestu beharreko eremuen kokapena adierazi eta paisaia egokitzeko lanen mugaketa grafikoa aurkeztu ere.

3. Plan Partzialaren aldaketan, berdegune gisa proiektatu diren eta gaur egun zuhaitzak dituzten eremuetan, ale nabarmenenak babesteko helburuz, aurreikusitako jarduerak gauzatzean eragingo diren azalaren ingurua zehazki mugatu eta seinaleztatuko da balizen eta seinaleztapen egokiaren bidez, eta makinak, hondakinen garbigunea edo pilaketa gunea ezin izango dira handik hurbil egon edo jarri. Seinaleztapen horretan, obra zuzendariarekin batera, Ingurumen Iraunkortasuneko Zerbitzuko teknikari bat egon beharko da.

4. Urbanizazio lanak egikaritzeko hondeatzen diren landare lurrari dagozkion lurzorua modu hautatuan kendu beharko dira, eta berehala birbanatzea komeni da edo, bestela, hori egingarria ez balitz, metatzea, plan partzialaren esparruko guneren batean. Gehienez, 2,5 metro garai izan daitezkeen sekzio trapezoidaleko multzoetan egin behar da pilaketa. Landaretza berreskuratzeko edo, bestela, inguruko nekazaritza lurzorua lehengoratzeko lanetan erabiliko da landare lurra.

5. Lanek irauten duten bitartean, lubrifikatzaileak edo erregaiak biltegitratzeko ontzi estankoak, biltegi iragazgaitzak edo beste sistema batzuk erabiliko dira. Debekaturik dago erabilitakoak isurtzea; baimendutako kudeatzaile bati eman behar zaizkio horiek. Debeku horrek balio du lanen ondorioz sortzen diren hormigoizko hondakin, eraikuntzako materialen edo lurren hondakin eta abarrentzat; horiek guztiak baimendutako hondakindegira batera eramango dira. Ekainaren 26ko 112/2012 Dekretuan adierazi bezala kudeatu beharko dira eraikuntzako eta eraipen lanetako hondakinak. Dekretu horrek eraikuntzako eta eraipenetako hondakinen ekoizpena eta kudeaketa arautzen ditu.

Horrenbestez, abenduaren 18ko 52/1992 Foru Arauak, Arabako Foru Aldundiaren Antolaketa, Funtzionamendu eta Araubide Juridikoari buruzkoak, 40. artikuluan ematen dizkidan eskuduntzak erabiliz,

XEDATZEN DUT

Lehenengoa. "Erribera Beitiako Manzanos herriko R 18/S sektoreari buruzko Plan Partzialaren 2. aldaketaren ingurumen txosten estrategikoa egitea"

Bigarrena. Abenduaren 9ko 21/2013 Legea, ingurumen ebaluazioarena, betetzeko, ingurumen txosten estrategikoa ingurumen irizpen erabakigarria izango da, neurri eta baldintzei dagokienez.

Hirugarrena. Ingurumen txosten estrategikoa hau ALHAOn argitara dadila agintzea.

Vitoria-Gasteiz, 2020ko uztailaren 3a

Ingurumen eta Hirigintza Saileko foru diputatua
JOSEAN GALERA CARRILLO

Ingurumen eta Hirigintza zuzendaria
NATIVIDAD LÓPEZ DE MUNAIN ALZOLA