

I - ARABAKO BATZAR NAGUSIAK ETA ARABAKO LURRALDE HISTORIKOAREN FORU ADMINISTRAZIOA

Arabako Foru Aldundia

INGURUMEN ETA HIRIGINTZA SAILA

Ingurumen eta Hirigintza foru diputatuaren 99/2020 Foru Agindua, maiatzaren 14koa, "Mandaitako hondakin uren isuriak Iruña Okako eskualdeko HUAra lotzeko proiektuaren" ingurumen inpaktuaren txostena ematen duena

"Mandaitako hondakin uren isuriak Iruña Okako eskualdeko HUAra lotzeko proiektua" k ingurumen inpaktuaren ebaluazio sinplifikatuaren prozedurari jarraitu behar dio; izan ere, aipatutako proiektu hori Euskal Autonomia Erkidegoko Ingurumena Babesteko 3/98 Legeak bere I C eranskinean jasotako kasu bat da, hain zuzen, Ingurumen inpaktuaren ebaluazio sinplifikatuaren prozedurari jarraitu behar dioten obren edo jardueren zerrendan (2.7 azpitaldea, "lehen mailako sareko hondakin urak garraiatzeko instalazioak"). Ingurumen ebaluazioari buruzko 21/2013 Legeak arautzen du prozedura.

AFAko Ingurumen Kalitatearen Zerbitzuak (jarduketaren sustzailea) agiri horiek jaso ondoren, Ingurumen Jasangarritasunaren Zerbitzuak hasiera eman zion eragindako administrazio publikoei eta pertsona interesdunei kontsultak egiteko faseari, 21/2013 Legeak 46. artikuluan ezarritakoaren arabera.

Ingurumen eta Hirigintza Zuzendaritzak eskatuta, Ingurumen Jasangarritasunaren Zerbitzuak 2020ko maiatzaren 7an emandako ingurumen inpaktuaren txostenean ezartzen diren balorazioa, zehaztapenak eta baldintzak jasotzen ditu foru agindu honek. Foru agindu hau egitea eta ALHAOn argitaratzea bat dator 21/2013 Legearen 47. artikuluko hirugarren epigrafean jasotako xedapenekin.

1. Proiektuaren ezaugarrien laburpena. Ebaluatu nahi den eremu geografikoa. Aukerak

1.1. Proiektuaren ezaugarrien laburpena:

Mandaitako egungo saneamendu sistemak bi saneamendu sare ditu:

– Horietako bat hondakin ur bateratuena da, etxebizitzetako ur beltzen isurketak eta erai-kinetako estalkietako euri urak biltzen dituena. Sare horretatik hobi septiko batera bideratzen da, eta, ondoren, osin karstiko batera egiten da isurketa.

– Bestea galtzadako euri urena da, eta hormigoizko putzu batera eramaten dira. Han euri ura pilatzen da, eta gainezka egiten dutenak osinera eramaten dira, eta bertara sare bateratura ere isurtzen ditu.

Euri jasa handietan, bai sarea, bai hobia eta baita osina bera ere, kargan sartzen dira eta ezin dute emari osoa xurgatu; ondorioz, gainezka egin eta ondoko finketara zabaltzen da, haiek urpean utziz.

Proiektu honekin Mandaitako hondakin uren isurketa Olabarriko kolektore nagusiarekin lotzea planteatzen da, etorkizunean Iruña Okako HUAAn tratatzeko. Horrek grabitate bidez dabilen kolektore bat egitea dakar, Mandaitatik Olabarriko konexio kutxatilaraino, eta proiektuaren arabera planteatu behar da, ezaugarri nagusi hauekin:

- 315 mm-ko diametroko PVC-zko hoditeria: 2.803 metro.
- Eskoratzeta: 8.004 m².
- 1,20 metroko barne diametroa duten 45 erregistro putzu zirkular.
- Aldi baterako okupazioa: 30.811 m².

- Zortasuna: 6 metroko banda.
- Sasiak kendu beharreko zerrendaren zabalera: 10 metro.

1.2. Ebaluatu nahi den eremu geografikoa:

Txosten honek ebaluatzen duen proiektuaren aplikazio eremua Mandaita eta Olabbarri herrien arteko lurraldea da. Iruña Okako udalerrikoak dira biak, eta Badaiako Brava mendilerroaren hegoaldeko oinarrian daude.

1.3. Aztertutako aukerak:

Ingurumen agirian hiru aukera aurkeztu dira; horien artean esku hartzerik ez egitea edo "0" aukera ere aztertu da:

- "0" aukera (edo esku hartzerik ez egitea):

Engungo saneamendu sistema mantentzea ekarriko luke, eta, beraz, Mandaitako hobi septikoak eta euri urak biltzeko hormigoizko putzuak martxan jarraituko lukete, horrek azaleko uretan eta nagusiki lurpeko uretan eragiten duen inpaktu ugariekin.

- "1" aukera:

Hondakin uren kolektorearen trazadura A-2622 foru errepidearen paraleloan planteatzen da.

- "2" aukera:

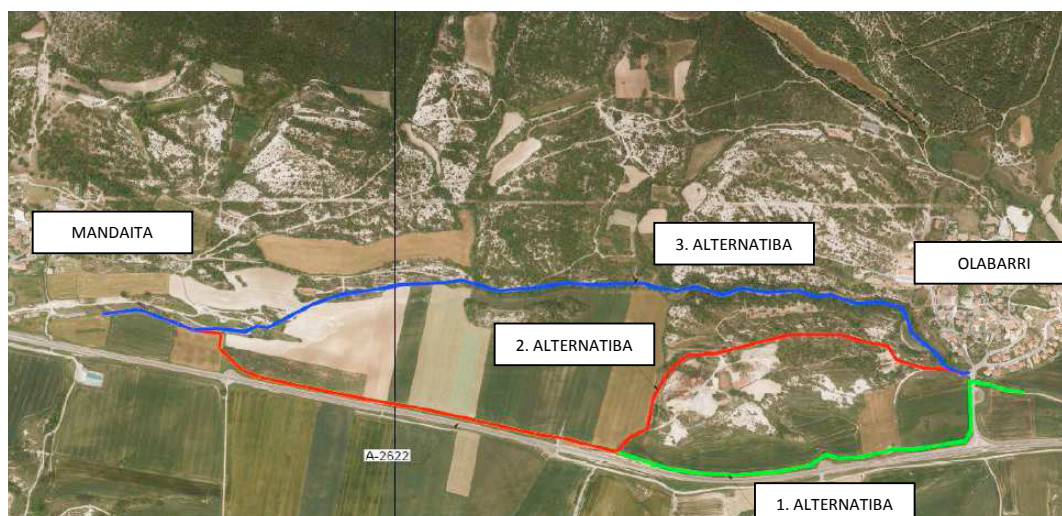
Alternatiba honek 1 zenbakiarekin partekatzen du lehen tartea (A-2622 errepideari atxikia), eta Olabarriko behi abeletxe batera doan bidea aprobetxatuko luke.

- "3" aukera:

Trazadura kota handiagoan egon behar da, Mandaitako Administrazio Batzarraren mendi lurrak zeharkatuz. Trazadura horretan engungo hornidura hoditeriaren bide publikoak eta zortasuna aprobetxatuko lirateke ahalik eta gehien. Asko ikusten den eremu batetik sartuko litzateke, hain zuzen, ekologia eta paisaia interes handiko landaretza naturalez estalitako baso eremu batetik.

Hiru aukera horietatik, eta sustatzaileak aurkeztutako dokumentazioan jasotzen denaren arabera, hasiera batean 3 zenbakiko aukera hautatu zen, eta horretarako eman zen arrazoi nagusia han dauden zortasunak aprobetxatzea izan zen, bai eta laborantza finkei ez eragiten saiatzea eta indusketa gutxiago eginda lan hori erraztea ere.

Hurrengo irudian, lehen deskribatutako hiru aukerak grafiatzen ziren: 1 aukera berdez (errepidetik hurbilen dagoena), 2 aukera gorriz (errepidearen ondoan eta gero abeltzaintzako ustia-tegira sartzeko dauden bideetatik sartuz) eta 3 aukera urdinez (mendi hegalaren erdian, zurbeltz motako baso eremuetatik).



2. Kontsulta fasearen laburpena

Jarraian, kontsultatu diren erakunde, entitate eta elkarten zerrenda jarri da, eta haietatik zeinek erantzun duen adierazi da:

URA – Uraren Agentzia	X
Eusko Jaurlaritzaren Kultur Ondarearen Zuzendaritza	X
Eusko Jaurlaritzako Natura Ondarearen eta Klima Aldaketaren Zuzendaritza	X
Eusko Jaurlaritzako Ingurumen Administrazioaren Zuzendaritza	
Arabako Natur Institutua	
Ekologistak Martxan Araba	
GADEN - Natura Babesteko eta Ikertzeko Arabako Taldea	
Eguzki talde ekologista	
Hontza	
GAIA elkarte	
Gasteiz Zero Zabor	
Arabako Mendi Federazioa (Ingurumen Atala)	
UAGA - Arabako Nekazarien eta Abeltzainen Elkarte	
IHOBE - Ingurumen Hobekuntzarako Sozietate Publikoa	X
Arabako Kontzejuen Elkarte	
SEO Birdlife	
Iruña Okako Udala	X
Mandaitako Administrazio Batzarra	
Olabarriko Administrazio Batzarra	
Langraiz Okako Administrazio Batzarra	
Añanako Kuadrilla	
Arabako Foru Aldundiko Mendi Zerbitzua	
Arabako Foru Aldundiko Museo eta Arkeologia Zerbitzua	X
Arabako Foru Aldundiko Ingurumen Kalitatearen Zerbitzua	
Arabako Foru Aldundiko Historia eta Arkitektura Ondarearen Zerbitzua	X
Arabako Foru Aldundiko Nekazaritza Zuzendaritza	X

Hona hemen jaso diren erantzunetan adierazitakoak, laburbilduta (alegazioen edo adierazpenen kopia osoa Ingurumen Jasangarritasunaren Zerbitzuaren 19/167 espedientean eta www.araba.eus webgunean dago):

- Arabako Foru Aldundiko Museo eta Arkeologia Zerbitzuak jakinarazi duenez, “Aukeratutako alternatibaren eremuan (3 zenbakia), orain arte ez da aztarna arkeologikorik aurkitu, baina bi kokaleku hurbil daude: San Pedro de Solaices eta Llerzas. (...) Beraz, lur mugimenduen kontrol arkeologikoa eskatzen du obrak”

- IHOBE Ingurumen Hobekuntzarako Sozietate Publikoak azaldu duenez, “Erakunde honek ez dago jasota aipatutako kokapenean lurzorua kutsa dezakeen jarduerarik egon denik; horrenbestez, ez dago sartuta lurzorua kutsa dezaketen jarduerak edo instalazioak dituzten edo izan dituzten lurzoruen inbentarioan”. Era berean, hau dio: “kutsadura zantzurik agertuz gero, Ingurumen Sailburuordetzari jakinarazi beharko zaio, hala xedatzen baitu Lurzorua kutsatzea saihestu eta kutsatutakoa garbitzeari buruzko 4/2015 Legeak 22. artikuluan”.

- URA - Uraren Agentziak txosten bat prestatu du, eta han zehazten denez, “eskaera Ebroko Konfederazio Hidrografikoari igorri zaio, egokitzat joz gero gaiari buruzko txostena egiteko, betiere Ingurumen Ebaluazioari buruzko abenduaren 9ko 21/2013 Legeak ezarritakoarekin bat etorritik”.

- Arabako Foru Aldundiko Nekazaritza Zuzendaritzak, proiektuaren laburpena egin ondoren, zenbait gogoeta jaso ditu txostenean:

- Arabako Lurralde Historikoko Landa Bideen Erregistroan inskribatutako landa bideei dagokienez, proiektuaren eragina izan dezaketen hiru bide daude erregistraturik:

- Vallelengo bidea (kodea: 026-217-2).
- La Calán bidea (kodea: 0296-236-7).
- La Butrera bidea (kodea: 026-236-8).

6/1995 Foru Araua aplikatuz, txosten teknikoa eskatu beharko zaio Arabako Foru Aldundiko Nekazaritza Garapenerako Zerbitzuari, bide horiei eraginez gero; nolana ere, beharrezkoa da bide horiek lehengoratzea obrak amaitzean.

– Hodiaren trazadura lurzoru urbanizaezinetik igarotzen da gehienbat, eta Nekazaritza eta Basozaintzako Lurralde Plan Sektorialaren arabera, “Balio estrategiko handia” duten lurzoruetan ez litzateke eraginik egongo. “Nekazaritza eta Basogintzaren Lurralde Plan Sektorialari dagokionez, eta kontuan hartuta ingurumen inpaktuaren azterketan jasotako neurri babesle eta zuzentzaileen proposamena, proiektuaren aldeko txostena egiten da, aplikatu beharreko araudi sektorialetik sortutako xedapenak albo batera utzi gabe”

– Erregistro putzuak laborantza lursailen mugetan jartzea gomendatzen da, haietan nekazaritza jardueraren garapena ahalik eta gutxien oztopatuz.

• Eusko Jaurlaritzako Kultura Ondarearen Zuzendaritzak txosten bat egin du Euskal Kultura Ondareari buruzko maiatzaren 9ko 6/2019 Lege berrian oinarrituta, eta honako hau adierazten du: jarduketa eremuan ustezko arkeologia eremutat hartutako eremua dago (EHAA, 128. zenbakia (1997-07-07) – Lluerzas herrixka –), eta hura ez da aipatzen ingurumen agirian. Kontuan hartuta eremu horretan oraindik egiturazko ebidentziak egon daitezkeela, eta Euskal Kultura Ondareari buruzko maiatzaren 9ko 6/2019 Legearen 65. artikuluari jarraituz, azterketa arkeologiko bat egin beharko litzateke, Arabako Foru Aldundiak erabaki dezan proiektu arkeologiko bat egin behar den ala ez.

• Arabako Foru Aldundiaren Historia eta Arkitektura Ondarearen Zerbitzuak hau jaso du bere txostenean: “Arabako Foru Aldundiaren Historia eta Arkitektura Ondarearen Zerbitzuaren ikuspuntutik ez dago eragozpenik hura izapidetzeko”.

• Iruña Okako Udalak txosten bat egin du, eta bertan, lehenik eta behin, honako hau azpimarratzen da: “2019ko urtarrilaren 30ean, Udalbatzak Udalerriko Plan Orokorrari hasierako onespina emateko erabakia hartu du, eta, ondorioz, baimenak emateko gehieneko 2 urteko etenaldiari hasiera emateko, Euskal Autonomia Erkidegoko Lurzoruari eta Hirigintzari buruzko ekainaren 30eko 2/2006 Legearen 85. artikuluan ezarritakoarekin bat etorritik”.

Ondoren, aurrekariak aztertu eta proiektua labur-labur deskribatu ondoren, hirigintza plangintzaren ondorioetarako hainbat alderdi aipatu dira. Mandaita eta Olabari arteko kolektore hori oinarritzako azpiegituren sistema orokor gisa jasota ez dagoenez, ez arau subsidiarioetan, ez udalerriko Hiri Antolamenduko Plan Orokorrean (izapidetzen ari da), udalak planteatu du ea egokia den ala ez hirigintza egokitzapena egitea aldaketa puntualaren eta ondorengo plan bereziaren bidez. Azkenik, ondorioztatzen da aldundiko hirigintza arloko organo eskudunari galdetu beharko litzaiokeela proiektuak udal lizentzia behar duen ala ez, eta, behar izanez gero, zein izan beharko litzatekeen jarraitu beharreko prozedura udal plangintza jarduketa horretara egokitzeko.

• Eusko Jaurlaritzako Natura Ondarearen eta Klima Aldaketaren Zuzendaritzak txosten bat egin du, eta, bertan, proiektuaren laburpena eta adirazitako aukeren azterketa egin ondoren, zorrotasunez eztabaidatu du, ingurumen arrazoiak aipatuta, ingurumen agiriak 3 zenbakiko aukera hautatu izana, ingurumen inpaktu handienak sortzen dituen delat uste baitu.

– 3 zenbakiko aukerak, aurreko datuen aldean, Europar Batasunaren intereseko eta Europar Batasunaren lehentasunezko habitaten (92/43/EEE Europako Zuzentarauaren arabera “Habitata” deritzon katalogazioa dute) luzera hauek zeharkatzen ditu:

- 9340 kodeko habitata (*Quercus ilex* eta *Quercus rotundifolia* basoak): 600 m.

– 9340 kodeko habitata (*Quercus ilex* eta *Quercus rotundifolia* basoak): 460 m, lehentasunezko intereseko gisa katalogaturiko 6210 (*) habitatarekin (Larre mesofilo *Brachypodium pinnatum*-dunak) nahasian.

– 9340 kodeko habitata (*Quercus ilex* eta *Quercus rotundifolia* basoak): 300 m, lehentasunezko intereseko gisa katalogaturiko 6220 (*) habitatarekin (*Brachypodium retusum* larre xerofiloak) nahasian.

– 6220* habitata (Larre bizikor neutrobasofiloak orkideen presentziarekin): 200 m

– 1 eta 2 aukeretan, igarotzen den Europar Batasunaren Intereseko habitaten luzera askoz txikiagoa da, hurrenkera horretan.

Hala, 3 aukeran proposatutako trazadurak dituen 2.605 m-ko luzeratik 1.560 m-tan Europar Batasunaren intereseko habitatak zeharkatzen dira, eta lan kalea eroanbidearen ardatzaren inguruan 10 m-ko zabaleran egotea aurreikusi denez, uste da aldi baterako afekzioa 15.600 m² ingurukoa izan daitekeela. Era berean, azpiegituraren zortasun eremuko afekzio etengabeek (Ingurumen agiriak gomendatzen du zuhaitz aleak ez landatzea 8 metroko zabalerako zerrenda batean), eragotzi egingo lukete 9340 habitata (garriga) berreskuratzea 10.880 m²-ko hedaduran. Beraz, aukerak berriro aztertzeko eskatzen da, balorazioan ingurume alderdiak modu doitu eta objektiboan kontuan hartuta.

Azkenik, Natura Ondarearen eta Klima Aldaketaren Zuzendaritzak adierazi du landaredia kentzearen inpaktua gutxietsi egin dela. Ondorioztatzen da ezin dela onartu 3 zenbakiko aukeraren ingurumen bideragarritasuna.

3. Eragina jaso dezaketen ingurumen balio handiagoko elementuak, ingurumen inpaktu nagusiak

Uste da 3. aukeran oso nabarmenak izango direla proiektutik sortutako ingurumen inpaktu negatibo nagusiak paisaia, landaredi eta habitat katalogatuetan. Beste inpaktu esanguratsu batzuk ere eragingo lirarteke El Molino edo Santa Marina errekan eta ibilbide.

1 eta 2 zenbakiko alternatibak hautatuz gero, inpaktuak nabarmen murrizten dira, kota txikiagoko eta ikusmen esposizio txikiagoko gune batetik eta A-2622 errepidetik eta dauden bideetatik gertu dauden eremuetatik sartzen baita hoditeria. Landaredi autoktonoaren eta intereseko habitaten gaineko eragina nabarmen murrizten da, neurrizkoak izateraino.

Beraz, balioesten da ezetsi egin behar dela 3 zenbakiko aukera, hasieran planteatutakoa, eragin negatibo handiak dituelako, eta 1 edo 2 zenbakiko irtenbidea aukeratu behar dela (edo bien irtenbide mistoak), askoz ere eragin txikiagoa baitute ingurumenean eta teknikoki egin-garria baitira.

Bestalde, proiektuaren ingurumen ondorio onuragarriak, nolnahi ere, oso garrantzitsuak izango dira uren kalitatean, batez ere lurpekoetan.

Jarraian, ingurumen inpaktu garrantzitsuenak laburbiltzen dira

ERAGINDAKO INGURUNENKO ELEMENTUA/ EREMUA	DESKRIBAPEN LABURRA
Nekazaritza lurren okupazioa eta produktibitatearen galera	Proiektuak ez luke eraginik izango balio agrologiko handiko lurzoruetan. Hala ere, obren fasean, lurzoria okupatuko eta galduko litzateke, obrako instalazio osagarrien, sarbide pisten, material pilaketan, erauzitako material biltegien eta kolektoreko zangaren beraren ondorioz. Ustiatze fasean, inpaktua, neurrizkoa izan arren, lurzoruaren okupazioaren ondorioz gertatzen da, lehendik dagoen sarea eta haren babes zortasuna dela-eta Egokitatzat jotzen da ingurumen integrazioarako neurriak abiaraztea ingurumen inpaktu horri aurre egiteko. Azkenik, proiektuak eragina izan dezake Arabako Lurralde Historikoko Landa Bideen Erregistroan inskribatutako hiru bidetan; beraz, dagokion eskaera egin beharko zaio Aldundiaren Nekazaritzako Sailari.

ERAGINDAKO INGURUNEN ELEMENTUA/ EREMUA	DESKRIBAPEN LABURRA
Azaleko hidrogeologia eta hidrologia	Alde batetik, argi dago proiektuak hidrogeologiaren kalitatea hobetzen lagunduko duela; izan ere, gaur egun, Mandaitako hondakin urak putzu septiko batera isurtzen dituzte, eta handik, era berean, osin karstiko batera joaten dira isuriak azkenean. Bestalde, eta Ingurumen Agiri Estrategikoan "ur puntuak kolektorearen trazaduratik nahiko urrun" daudela adierazten bada ere, proiektuaren azken zatian, batez ere Olabari herritik gertu, afekzioak gerta litezke El Molino edo Santa Marina errekan, kolektoreak zeharkatu egingo baitu; beraz, ingurumen integrazioko neurriak hartu beharko lirateke.
Babestutako natura espazioak: Natura 2000 Sarea	Proiektuak ez du eraginik Natura 2000 Sareko Naturagune Babestuetan .
Habitat katalogatuak eta proiektuaren eremuan dagoen landaredia	3 zenbakiko aukerarekin, Europar Batasunaren intereseko eta Europar Batasunaren lehentasunezko intereseko habitatak, Habitat naturalak eta basa landaredia eta fauna zaintzeari buruzko 92/43/EEE Europako Zuzentarauaren arabera "Habitatak" gisa katalogatuak, zeharkatuko lirateke, luzera hauetan: — 9340 kodeko habitata (<i>Quercus ilex</i> eta <i>Quercus rotundifolia</i> basoak): 600 m. — 9340 kodeko habitata (<i>Quercus ilex</i> eta <i>Quercus rotundifolia</i> basoak): 460 m, lehentasunezko intereseko gisa katalogaturiko 6210 (*) habitatarekin (Larre mesofilo <i>Brachypodium pinnatum</i> -dunak) nahasian. — 9340 kodeko habitata (<i>Quercus ilex</i> eta <i>Quercus rotundifolia</i> basoak): 300 m, lehentasunezko intereseko gisa katalogaturiko 6220 (*) habitatarekin (<i>Brachypodium retusum</i> larre xerofiloak) nahasian. — 6220* habitata (Larre bizikor <i>neotrobosofiloak</i> orkideen presentziarekin): 200 m Inpaktu larritzat jotzen dira nagusiki artadian (<i>Quercus ilex</i>) egin daitezkeenak, habitat heldua eta ondo kontserbatua delako. Landaredi habitat katalogatuen gaineko inpaktu horretan oinarrituta, 3 zenbakiko aukera ezetsi behar dela eta proiekturako irtenbide bat hartu behar dela balioesten da, 1 edo 2 zenbakiko aukerak oinarri hartuta. Aukera horiek eremu antropizatuago batetik igarotzen dira, eta dauden bideak okupaten dituzte, hein handi batean.
Kultura ondarea	Orain arte ez da aztarna arkeologikorik aurkitu proposatutako trazatuetan, baina bi kokapen hurbil daude: San Pedro de Solaices eta Lluerzas. Beraz, obrak organo eskudunaren kontsulta eta balorazioa behar ditu, lur mugimenduen kontrol arkeologikoa beharrezkoa den zehazteko.
Ibilbide berdeak	3 zenbakiko aukeraren kasuan, kolektoreak bat egiten du gune batean GR-282 "artzaintzaren bidezidorrarekin", eta, beraz, Ibilbide Berdea berrezarri beharko litzateke, Ingurumen Iraunkortasuneko Zerbitzuak adierazitako baldintzetan, Ibilbide Berdeei buruzko 1/2012 Foru Araua aplikatuz. Nolanahi ere, ingurumen arrazoiengatik egindako txosten honen ondorioetan beste aukera bat hautatzeko eskatzen da; kasu horretan, ez lioke eragingo aipatutako Ibilbide Berdeari.

4. Ondorioak. Ingurumen baldintzak

Proiektuak, 3 zenbakiko aukeran, eragin handia du paisaian eta habitat naturaletan, zeinak "Batasunaren interesekotzat" jotzen baitira 92/43/EEE "habitatak" Europako Zuzentarauan. Ondorioz, eta kontuan hartuta inpaktu txikiagoko proiektu aukerak daudela, ondorioztatzen da ezetsi egin behar dela proiektua trazadura horretatik gauzatzea.

Ingurumen agiriko 1 eta 2 zenbakietako aukeretan onargarriak dira, ingurumen aldetik, kolektorea sartzeko ematen diren trazadura irtenbideak. Trazadurarako aukera horien edo antzekoen arabera (bien irtenbide mistoak), honako hauek dira proiektuari gehitu beharreko neurriak, ingurumenean ondorio kaltegarriak prebenitzeko eta murrizteko, Ingurumen Agiriaren 5. atalean jasotakoez gain:

A) Obrak hasi aurretik Ingurumen Kalitatearen Zerbitzuak abisua emango dio Ingurumen Jasangarritasunaren Zerbituari, obren behar bezalako ingurumen jarraipena egin dadin eta ingurumen eraginari buruzko txosten honetan ezarritakoa betetzen dela egiaztatu dadin. Zehatz mehatz mugatu beharko dira proiektua gauzatzearen eragina jasango duten eremuak, eta haien perimetroa seinatu beharko da balizen eta seinale egokien bidez. Seinale horiek jartzen direnean, aurrean egon beharko dira obraren zuzendaritza, Ingurumen Kalitatearen Zerbitzuaren aldetik, kontratako obra burua eta Ingurumen Jasangarritasunaren Zerbitzuko teknikari bat.

B) El Molino edo Santa Marina errekan ertzean eta inguruko zonetan zuhaixkak eta zuhaiztiak kentzea saihestuko da. Ibilgu horretan proiektatutako bidegurutzera eremu jakin batetik planteatuko da, ingurumen organoak mugaketa egin eta seinaleak jarri ondoren, zuhaitz aleak

kentzea saihesteko eta zuhaixketan izan dezakeen eragina murrizteko. Errearen inguruan solidoei eusteko hesiak jartzea aztertuko da.

C) Erregistro putzuak eta hodi biltzailearen kutxatillak finken arteko mugen eta lursailen ertzetako eremuen artean finkatuko dira ahal dela, eta landatutako eremuei ahalik eta gutxien eragiteko ahaleginak egingo dira.

D) El Molino edo Santa Marina errearen eremuan erabat debekaturik dago zerbitzu guneak, makineria eremuak, produktu kutsagarrien biltegia eta hormigoi makinak eta gurgil garbiguneak jartzea. Obrako instalazio laguntzaileak ibai ibilieren zortasun gunetik kanpo (5 metro) eta ibaiaren ibilgunean uholde arriskua dagoen eremutik kanpo jarri behar dira. Ildo horretatik, beste kokapen batean aurreikusi beharko dira El Molino errearen ondoan, Olabarri herrian, horretarako planteatu diren instalazioak. Kokapen berri hori paragrafo honetako a) epigrafean aipatutako bisitan, proiektua gauzatzeko eragina izango duen azalen inguruaren mugaketa zehatza egiteko eta seinaleztatzekoan, adostu eta zehaztuko da.

E) Hondeatze lanetan landare lurrezko geruzak modu selektiboan kenduko dira, eta, ahal dela, berehala birbanatuko dira edo, hori ezinezkoa bada, metatu egingo dira. Halakoak El Molino errearen uholde arriskurik handieneko eremutik kanpo metatu beharko dira (10 urteko birgertatze aldia), eta gehienez 3 m-ko altuerako ebakidura trapezoidaleko multzoak egin beharko dira, lurra ez trinkotzeko. Landutako nekazaritza eremuetako landare lurrari dagokionez, landutako lurraren lurzorua profil horizontalak modu fidagarrian lehengoratu beharko dira, lanak egin aurreko egoeraren arabera. Beste eremuetan landare lurra landaredia lehengoratzeko lanak egiteko eta lurra birjartzeko lanetan erabiliko da, obrak eragindako azaleretan. Behar izanez gero, landare lurra ekarriko da kanpotik, lehengorazteetan gutxienez 40 cm-ko lodiera bermatzeko.

F) Landatutako nekazaritza eremuan edo haren mugetan kolektorearen hoditeriak izango duen sakonerak bermatu beharko du lurra lantzeko eta prestatzeko egin beharreko sakoneko lur lanketak (lurpe lanketak edo golde belarriduna) ez diola hoditeriari eragingo.

G) Aurreikusitako lan guztiak amaitu ondoren, jarduketako eremuaren garbiketa fasea barne, birlandaketak egingo dira proiektuak eragindako landaretza naturaleko eremu estalietan, belarki, zuhaixka eta zuhaitz espezie autoktonoak erabiliz. Birlandatze lan horiek egiteko, honako irizpide hauei jarraituko zaie:

– Aldez aurretik, lurra destrinkotu, modelatu eta profilatzea behar bezalako lurzoru naturaleko ukipen eta trantsizio eremuetan egokitze fisiografiko eta doikuntza egokia edukitzeko.

– Kalitatezko landare lur geruza bat ematea, gutxienez 0,4 metrokoa, eta ondoren xehetasunez profilatzea.

– Lur lantze eta lur harrotze lanak egitea, eta ondoren fintzea, behar bezala prestatzeko azalerak, ereite eta hidroereiterako.

– Belar estalkia ezartzea ereite edo hidroereite bidez, landare estalki naturala duten eragin eremuetan. Horretarako, eragina izan dezakeen eremuaren baldintza klimatiko eta edafikoetara egokitutako espezie zopizarkara gramineoen eta lekadunen nahasketa erabiliko da.

– Egindako jarduketak paisaian integratzeko landaketak egitea, bertako landaretza naturala (zuhaitzak edo zuhaixkak) ukitzen den eremu guztietan egin beharrekoak:

– Zuhaitz espezieak: artea (*Quercus ilex ballota*), lizarra (*Fraxinus excelsior*) eta astigar arrunta (*Acer campestre*).

6-8 zentimetroko diametroa duten aleak. 3 eta 4 metro arteko distantzia landareen artean. Zuloaren gutxienerako dimentsioak: 0,6x0,6x0,8m.

– Zuhaixkak: sahatsak (*Salix atrocinerea*, *Salix alba* eta *Salix purpurea*), hurritzak (*Corylus avellana*), zuhandorak (*Cornus sanguinea*), elorri zuriak (*Crataegus monogyna*), intsusa beltzak (*Sambucus nigra*), gogortxuak (*Viburnum tinus*), garangorria (*Arbutus unedo*).

Metro bateko garaierako aleak. 1,5 eta 2 metro arteko distantzia landareen artean. Zuloaren gutxieneko dimentsioak: 0,4x0,4x0,4m.

– Zuloa kalitatezko lurarekin bete ondoren, gainazalean txorko bat egingo da, erradioan 40 cm izango ditu eta ildo bitartearen altuera 10 cm-koa izango da, eta 40/1 landareko ureztatzea egingo da. Askatze moteleko ongarria erabiliko da, 100 gr/ale, baita ongarri organiko konpostatuko kilo bat ere.

– Landare guztien oinarrian belarraren aurkako oinarrizko babes berde bat jarriko da, Horskol motakoa, 110 gr/m²-koa, metro bateko zabalera osokoa, alde banatan, 20 cm lurperatuta, ainguratzeko. Landare guztietan 60 cm-ko garaiera izango duen Tubex erako babesgarriak eta akaziazko zurkaitz bat jarriko dira.

– Landatzeko garaia: abendua-otsaila.

– Landaketen erabateko mantentze-lana. Ur eskasia dagoen aldietan, landaketak ureztatu beharko dira, eta ureztaketa bakoitzean 12 l ur erabili beharko da landare bakoitzeko; lehen ureztaketan, berriz, 100 gramo NPK ongarri kimiko erantsiko zaio ureztatze urari landare bakoitzeko (3.000 kg/ha). Ondoztatzeak, saratzeak eta joraketak ere egingo dira beharrezkoak izanez gero, eta eraketako inausketa bat eta adar hilak eta xurgatzaileak kenduko dira, eta zurkaitzak eta babesgarriak berrituko dira.

H) Erabat debekatuta dago jarduketak egitean sor litezkeen hondakinak eta landare hondarrak isurtzea. Halakoak hondakindegia baimendu batera eraman beharko dira, eta hala badagokio, hondakinen kudeatzaile baimendu batek jaso beharko ditu. Lanak egiteko eremuan lubrifikatzaile edo erregaiak biltegitatu behar badira, obrak egiteko epealdian edukiontzi estankoak, iragazgaiztatutako biltegiak edo beste sistema batzuk prestatu beharko dira (betiere lixibatuak biltzeko sistemak dituzten gainazal iragazgaitzen gainean), eta debekatuta dago jada erabilitako lubrifikatzaile edo erregaiak isurtzea, halakoak kudeatzaile baimendu bati entregatu behar baitzaizkio.

I) 6/1995 Foru Araua aplikatuz, txosten tekniko eta baimena eskatu beharko zaizkio Arabako Foru Aldundiko Nekazaritza Garapenerako Zerbitzuari, erregistratutako landa bideei eragiteagatik.

J) Proiektuaren trazadura posibleen eremu zehatzean ez da orain arte da azterna arkeologikorik aurkitu, baina bi kokaleku hurbil daude: San Pedro de Solaices eta Lluernas. Horrenbestez, arkeologiaren arloan eskumena duen foru organoari (Museoen eta Arkeologiaren Foru Zerbitzuak) kontsultatu beharko zaio nola jokatu, hala badagokio, alde aurretik azterketa arkeologikoa egiteko eta, horretan oinarrituta, lur mugimenduen kontrol arkeologikoa egiteko.

K) Obrak bukatu ondoren garbiketa kanpaina zorrotza egingo da. Proiektuaren eragin eremuan ez da inolako obra hondakinik geratu beharko, eta obrako instalazioak erabat desegin beharko dira.

Horrenbestez, Arabako Foru Aldundiaren antolaketa, funtzionamendu eta araubide juridikoari buruzko abenduaren 18ko 52/1992 Foru Arauak 40. artikuluan ematen dizkidan eskuduntzak erabiliz, hau

XEDATZEN DUT

Lehenengoa. Mandaitako hondakin uren isuriak Iruña-Okako eskualdeko HUAra konektatzeko proiektuaren ingurumen inpaktuaren txostena ematea.

Bigarrena. Ingurumen ebaluazioari buruzko abenduaren 9ko 21/2013 Legea betez, ingurumen inpaktuari buruzko txostenak ingurumen ondorio erabakigarriak izango ditu proiektua gauzatzeko neurri eta baldintzei dagokienez.

Hirugarrena. Ingurumen inpaktuaren txosten hau ALHAOn argitara dadila agintzea.

Vitoria-Gasteiz, 2020ko maiatzaren 14a

Ingurumen eta Hirigintza Saileko foru diputatua
JOSEAN GALERA CARRILLO

Ingurumen eta Hirigintza zuzendaria
NATIVIDAD LÓPEZ DE MUNAIN ALZOLA