

I - ARABAKO BATZAR NAGUSIAK ETA ARABAKO LURRALDE HISTORIKOAREN FORU ADMINISTRAZIOA

Arabako Foru Aldundia

INGURUMEN ETA HIRIGINTZA SAILA

Ingurumen eta Hirigintza Saileko diputatuaren 95/2020 Foru Agindua, maiatzaren 5ekoa, Eltziegoko Hiri Antolamendurako Plan Partzialaren (San Roke) ingurumen txosten estrategikoa ematen duena

“Eltziegoko (Araba) udalerriko San Roke SR-2 Bizitegi Sektoreko Plan Partziala” izapidetzeko, ingurumen ebaluazio estrategiko sinplifikatuaren prozedura gauzatu behar da. Ingurumen Ebaluazioaren abenduaren 9ko 21/2013 Legeak arautzen du prozedura hori.

Prozedura horren barruan, Arabako Foru Aldundiaren Ingurumen eta Hirigintza Sailak plan partzial horri buruzko ingurumen agiri estrategikoa jaso zuen Eltziegoko Udalak igorririk, Ingurumen Ebaluazioaren abenduaren 9ko 21/2013 Legeak 29. artikuluan araututako gutxieneko edukari jarraituz, bai eta hirigintza agiria ere.

Arabako Foru Aldundiko Ingurumen Jasangarritasunaren Zerbitzuak, lehen aipatutako agiriak jaso ondoren, kontsultak egiteko aldiari hasiera eman zion eragindako administrazio publiko eta pertsona interesdunen artean, 21/2013 Legearen 30. artikuluan ezarritakoari jarraikiz.

Ebazpen honen oinarri den ingurumen txosten estrategikoa 2020ko apirilaren 29an eman zuen Ingurumen Jasangarritasunaren Zerbitzuak (19/148 espediente).

1. Plan partzialaren ezaugarrien laburpen motza. Ebaluatuko den eremu geografikoa. Aztertutako aukerak.

1.1. Plan partzialaren ezaugarrien laburpen motza:

Honako hauek dira plan partzialaren helburu espezifikoak, sustatzaileak aurkeztutako agirien arabera:

- Aztertzea hiri egitura zentzuzko eta jasangarri bat, ahalbidetuko duena eremua kalitatez antolatzea eta erantzuna emango diona programaren premiei eta lursailaren baldintza morfologikoei.

- Hiri egitura argia ezartzea erdiko ardatz baten inguruan, areak modu eraginkorren funtziona dezan, bai eta lehendik dagoen herrigunearekiko lotura argiak ere.

- Biztanleak lehendik dagoen herrigunera gerturatzea, mailaz mailako antolaketatik abiatuta; dentsitate handieneko tipologiak iparra-hegoa ardatzaren inguruan jarrita, lehendik dauden zona eraikien alboan, eta familiabakarren tipologiak kanpoaldeko ertzean.

- Antolaketaren inpaktua minimizatzea, blokerik garaienak beheko zonetan jarrita, eta familia bakarreko etxebizitzak goiko zonetan. Blokeak tipologia lineal paraleloari jarraikiz antolatuko dira, tartean espazio librea dutela, atzealdeko paisaia estaliko duen pantailarik egon ez dadin, hartara ikuspegiak jarraitutasuna izateko eta herrigunearen eta lurraldearen harremana ahalbidetzeko.

- Paisaiaren gaineko inpaktua eta inpaktu bisualak minimizatzea, Espazio Libreen Sistema Orokorra hegoaldean jarritz, eta inguru hartako ikuspegiak libratuz.

- Sektore berriak Barrihuelo auzoarekin duen lotura indartzea, eskailerak eta oinezkoentzako arrapalak jarritz.

- Ahal den neurrian, lur erauzketak eta mugitzeak murriztea.

- Zerbitzu sareak erdiko ardatzean biltzea, zentzuz erabiltzeko eta kostuak minimizatzen.

ELC.21 sektorea, hots, San Roque SR-2 Bizitegi Sektorea, garatzeko, Eltziegoko Hiri Antolamendurako Plan Orokorren (HAPO) 2.1.2.2. artikuluan aurreikusitako hirigintza baldintzak kontuan hartuko dira, eta haien artean hauek dira nabarmentzekoak:

- SEKTOREAREN AZALERA: 36.664 m².
- LURZORUAREN SAILKAPENA: sektorizatutako lurzoru urbanizagarria.
- ERABILERA OROKORRA: bizitegiak.
- ERABILERA BATERAGARRIAK: plan partzialak ezarriko ditu. Eraikigarritasunen baturak ezin du ehuneko 20 baino handiagoa izan.
- ERABILERA BATERAEZINAK: industria, biltegiak, handizkako merkataritza eta saltoki handiak, zerbitzu publikoen ekipamenduak.
- GEHIENENKO BATEZ BESTEKO HIRIGINTZA ERAIKIGARRITASUNA: sektorearen azalera osoaren 0,40 m²/m², sistema orokorrak barne.
- GUTXIENENKO BATEZ BESTEKO HIRIGINTZA ERAIKIGARRITASUNA: sektorearen azalera osoaren 0,25 m²/m², sistema orokorrik gabe.
- GEHIENENKO ETXEBIZITZA KOPURUA: 86.
- GUTXIENENKO LURZATIA: 250 m².
- BEREZKO ERABILERAREN GARAIERA, GEHIENEZ ERE: 7 metro familia bakarreko etxeetan eta 10 metro familia anitzeko etxeetan.
- EKIPAMENDUETARAKO LURZORU LAGAPENAK: 4.000 m² espazio libreen sistema orokorreko espazio libre publiko gisa kalifikatuko dira.
- BESTE BALDINTZA BATZUK:
 - Sektoreko bideak sistema orokorrekin lotuko dira.
 - Sektoreko ur hornidurako, energia elektrikoko, estolderiako eta telekomunikazioetako sareak egikaritzen direnean hiri lurzoruan daudenean lotuko dira, eta lotura horiek guztiak sektoreko berezko urbanizazio kargatzat hartu behar dira.
 - Espazio libre publikoak plan partzialak antolatuko ditu, 6220* habitata babesteko eta konpentsatzeko neurriak hartuta.

1.2. Ebaluatuko den eremu geografikoa:

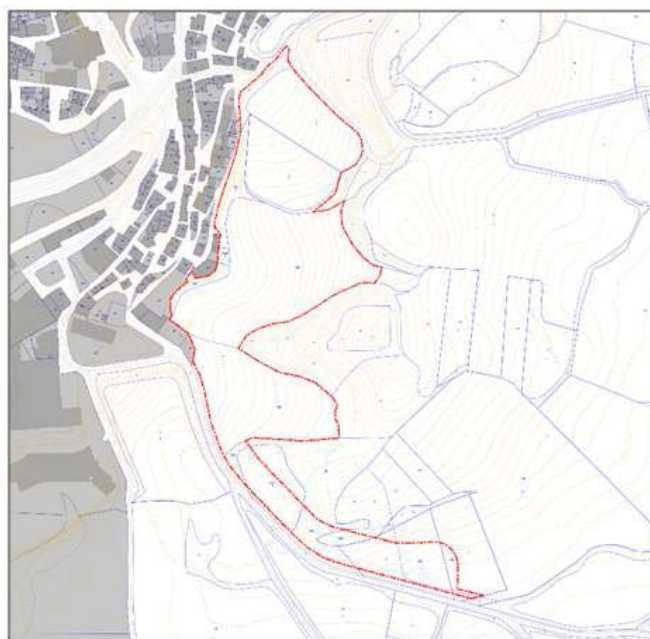
Eremuak San Roke dauka izena, izen bereko baselizatik gertu dagoelako. Udalerriaren hiri lurzoruaren hego-ekialdean dago, Barriuelo upeltegiaren magalaren aldamenean, San Rokeko bidearen eta Lapuebla de Labarcara doan A-4208 errepidearen artean.



Gorritz adierazi da San Roke SR-2 sektoreko plan partzialaren eremua

Eltziegoko San Roke SR-2 bizitegi sektoreak, HAPOko Hirigintza Araudiaren 1.3.2.5. artikularekin (3. apartatua) bat etorritik egindako doiketaren ondoren, 36.783,67 m²-ko azalera dauka eta barnean hartzen ditu 3 poligonoko lurzati hauek: 1, 2, 140 A, 237 eta 297 A lurzatiak, osorik; eta 135, 137, 138, 143, 144, 145 B eta 148 lurzarien zati bat.

Eltziegoko ELC.21 arearako HAPOak mugatutako eremu osoa bizitegi erabilera orokorreko sektorizatutako lurzoru urbanizagarri gisa dago sailkatuta. Lursail horiek gaur egun nagusiki nekazaritzarako erabiltzen dira (mahastiak eta oskoldunen fruta arbolak dira gehienak). Horrez gain, landaretza naturala nabarmentzen da, zuhaixkadun larre itxurakoa, eta ez dago eraikinik.



San Roke SR-2 sektorearen hirigintza mugaketa

1.3. Aztertutako aukerak:

Sustatzaileak aurkeztutako agirietatik ondoriozta daitekeenaren arabera, HAPOaren ingurumen azterlan estrategikoan zenbait kokaleku aztertu ziren, eta ondorioztatu zen gaur egun ez dagoela aukeratutako aukera baino hoberik. Horiek horrela, ingurumen agirian ez da kokalekurik aztertu, eremua 2017. urteaz geroztik birsailkatuta baitago; zehazki, honako antolaketa aukera hauetan jarri da arreta:

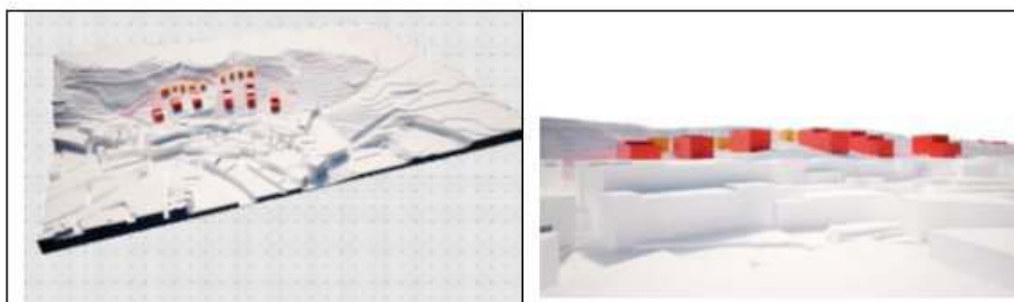
– 0 aukera edo ez esku hartzekoa (ez da hautatu): HAPOa ez aplikatzea, gaur egungo egoerari eustea eta jarduketarik ez planifikatzea SR-2 bizitegi sektorean. Aukera horrek eragotziko luke bizitegi hazkundera udalerrri osoan, eta hori oso negatibotzat jotzen da udalerrriaren jasangarritasuna bermatze aldera.

– “1” aukera (ez da hautatu): Aukera horrek etxebizitza kolektiboak goiko eremuan biltzen ditu, eta oso agerian geratzen dira herrigunetik begiratuta. Beraz, proposatu beharreko arkitektura jarduketa erdi lurperatua da, teilatu berdeak jarrita eta maldan integratuta; horrek, baina, bideragarritasuna zailtzen du.

– “2” aukera (ez da hautatu): Aukera hori eta 1. aukera antzekoak dira, baina honetan bizitegitarako eraikin kolektiboak aurreikusi dira, erdiguneko bi espazioren inguruan. Lurzoruak zaildu egiten du antolaketa hori. Proposamenak hirigintza zailtasunak dakartzanez, baztertu egin da.

– 3. aukera (hautatua): Aukera honetan, asmoa da iparraldetik hegoalderako ardatz nagusi lerromakur bat egitea, topografiara egokitua, zeinak sektorea bi zonatan bereizten baitu: ekialdea gorengo aldean egongo da eta 9 lurzati izango dira, 400 m² inguruko azalerako familia bakarreko eraikin bakartuak egiteko; mendebaldeak jarraipena emango dio Barrihueloko herrigune finkatuari, eta 1.800 m² inguruko lurzatiak egongo dira, familia anitzeko eraikinak egiteko. Eraikinak bidearekiko perpendikular jarriko dira, erdialdetik begiratuta ikusizko inpaktua txikiagoa izan dadin eta sektore berritik erdialderako ikuspegia irekitzeko. Erdiko ardatzean oinezkoak eta ibilgailuak ibiliko dira, eta zuhaitzak eta eremu zolatu zabalak egongo dira. Tokiko sistemari dagozkion berdeguneak nagusiki kanpoko perimetroetan daude, topografiari egokিতuta, eta sektore berriaren eta lehendik dagoen herrigunearen arteko koltxoi eremua eratuko da, hartara bi eremuen arteko sarbideak errazago egin daitezten. Halaber, erdialdeko berdegune bat ezarri da ekialde-mendebalde noranzkoan, zeinak ardatz nagusiaren jarraitutasuna zatitzen baitu, eta ertzeko espazio lineal bat A-4208 errepidearekiko lotunearen alboan, pasieran ibiltzeko balioko duena, baina barrera bisual eta akustikoa ere izango dena. Azkenik, berdegune handia, espazio libreen sistema orokorrari dagokiona, sektorearen hegoaldean dago, mendebaldera begirako anfiteatro natural baten itxurako ibar sakon batean, hiri eremuaren eta naturaren arteko trantsizio gune gisa.





2. Kontsulta egiteko fasearen laburpena

Jarraian, kontsultatu zaien erakunde, entitate eta elkarten zerrenda jarri eta haietatik zeinek erantzun duen adierazten da:

URA – Uraren Euskal Agentzia	√
Eusko Jaurlaritzako Kultura Ondarearen Zuzendaritza	√
Eusko Jaurlaritzako Natura Ondarearen eta Klima Aldaketaren Zuzendaritza	
Eusko Jaurlaritzako Ingurumen Administrazioaren Zuzendaritza	
Arabako Natur Institutua	
Ekologistak Martxan Araba	
GADEN - Natura Babesteko eta Ikertzeko Arabako Taldea	
Eguzki talde ekologista	
Hontza Natura Elkartea	
GAIA elkartea	
Gasteiz Zero Zabor	
Arabako Mendi Federazioa (Ingurumen Atala)	
UAGA - Arabako Nekazari eta Abeltzainen Elkartea	
IHOBE - Ingurumen Jarduketarako Sozietate Publikoa	√
Arabako Kontzejuen Elkartea	
SEO Bird Life	
Eltziegoko Udala	
Guardia - Arabako Errioxako Kuadrilla	
Arabako Foru Aldundiko Mendi Zerbitzua	
Arabako Foru Aldundiko Museo eta Arkeologia Zerbitzua	√
Arabako Foru Aldundiko Ingurumen Kalitatearen Zerbitzua	
Arabako Foru Aldundiko Historia eta Arkitektura Ondarearen Zerbitzua	√
Arabako Foru Aldundiko Nekazaritza Zuzendaritza	√

Jasotako erantzunetan ikusitakoa laburbilduko dugu hemen (ingurumen txostena estrategikoari jasotako agirien kopia osoak erantsi zaizkio, www.araba.eus-en ere badaudenak):

- URA - Uraren Euskal Agentziak lehen txosten bat eman zuen. Hartan dioenez, eskaera Uraren Euskal Agentzian sartu da, eta Ebroko Konfederazio Hidrografikoari igorri zaio, dagokion txostena eman dezan.

URAK beste txosten bat egin zuen, eta zenbait gogoeta egin zituen plan partzialaren laburpena egin ondoren zenbait alderdi kontuan hartuz. Lehendabizi adierazi zuen hornidurarekin lotuta beharrezkoa izango dela plan partzialean kuantifikatzea zenbatekoak izango diren beharrezko baliabide hidrikoen eskaera berriak, eskumenak dituen arto organismoak (Ebroko Konfederazio Hidrografikoa) nahitaezko txostena eman ahal izateko eskari berriei erantzuna emateko baliabide nahikoak dauden edo ez dauden adieraziz. Era berean, hornidura eta saneamendua kudeatzen dituen erakundearen ziurtagiria aurkeztu beharko da, berma dadin behar beste baliabide eta azpiegitura egongo dela garapen proposamen berrirako. Azkenik, urbanizazio, garapen urbanistiko eta azpiegitura lineal berriek artoaren drainadura aldatzea ekar badezakete, drainatze jasangarriko sistemak jarri beharko dira (zoldura iragazkorak, ekaitzetarako gailuak edo tangak, eta abar), berma dezaten ur emaria lehendik zegoen mailatik gora igotzen bada, hori orekatu ahal izango dela, behar bezala urez hustuko dela edo hutsala izango dela. Gainera, gogorarazi da URARI txostena eskatu beharko zaiola, eta adierazitako gaiak sartu dokumentazioan.

- Eusko Jaurlaritzako Kultura Ondarearen Zuzendaritzak adierazi zuen plan horren eremuan ez dagoela kultura ondarearen gaineko eraginik.

- IHOBEn Ingurumen Jarduketarako Sozietate Publikoak azaldu duenez, "Erakunde honetan ez dago jasota aipatutako kokapenetan lurzorua kutsa dezakeen jarduerarik egon denik; horrenbestez, ez dago jasota lurzorua kutsa dezaketen jarduerak edo instalazioak dituzten edo izan dituzten lurzoruen inbentarioan". Bukatzeko, honela dio: "Kutsadura zantzurik agertuz gero, Ingurumen Sailburuordetzari jakinarazi beharko zaio, lurzorua kutsatzea saihestu eta kutsatutakoa garbitzeari buruzko 4/2015 Legearen 22. artikuluan ezarritakoa betez".

- Arabako Foru Aldundiko Museo eta Arkeologia Zerbitzuak jakinarazi du plan partzialaren eraginpeko lurzatietan ez dela interes arkeologikoko ezer aurkitu eta, hortaz, ez dagoela eragin arkeologikorik.

- Arabako Foru Aldundiko Historia eta Arkitektura Ondarearen Zerbitzuak ondorioztatu zuen proposatutako agiriak ez duela eraginik historia eta kultura balioa dela eta babestutako elementu edo higiezinetan, eta beraz, Historia eta Arkitektura Ondarearen Zerbitzuaren ustez ez dagoela oztoporik izapidetzerako.

- Arabako Foru Aldundiko Nekazaritza Zuzendaritzak txosten bat egin du, eta han, plan partzialaren laburpena egin ondoren, zenbait gogoeta jaso dira. Nabarmendu du eraginpean izango direla EAEko Nekazaritza eta Basozaintzako Lurralde Plan Sektorialak Balio Estrategiko Handikotzat, Trantsizioko Landa Paisaiatzat eta Basoa-Mendi Barbantzat katalogatu dituen azalerak eta, beraz, Nekazaritza arloko Eragina Ebaluatze Protokoloa aplikatu behar dela, zeina egindako txostenaren eranskin gisa bidali baitu. Kontuan hartuta Nekazaritza arloko Eragina Ebaluatze Protokoloaren emaitza, bateragarritzat jotzen da Eltziegoko Hiri Antolamendurako Plan Partziala onesteak berekin dakarren inpaktua, proposatutako konpentsazio neurriak sartzen badira, aplikatzekoa izan litekeen sektoreko araudiko xedapenak gorabehera. Alde horretatik, eta konpentsazio neurri gisa, proposatu da balio estrategiko handiko 9.957 m²-ko lurzoru galera konpentsatzeko, horrelakoak izan daitezkeen beste azalera batzuk sailkatzea kategoria horretakotzat, udal antolamenduaren barruan.

Era berean, azaldu da Nekazaritza Saileko Mahastizaintza eta Enologia Zerbitzuak txosten bat eman duela (eranskin gisa doa), Arabako Errioxako (Araba) ardoaren eta mahastien paisaia kulturala, monumentu multzo kategoriarekin, kultur ondasun kalifikatzeko den Eusko Jaurlaritzaren ekainaren 3ko 89/2014 Dekretuaren inguruan, eta hartan ondorioztatu denez, ez dagoela etxolarik, etxolatxorik edo mahasti txabolarik, ez eta terraza edo labore mailadirik ere, dekretu horretan babesten denik.

3. Plan partzialaren ingurumen inpaktuen deskribapena.

Plan partzialetik eratorritako ingurumen inpaktu nagusiak landaredian, lurzoruan eta paisaian gauzatuko direla aurreikusi da. Neurri apalagoan kontuan hartu beharko dira uretan sortuko diren ondorioak, bereziki hornidurari eta saneamenduari dagokienez.

Plan partzialaren eremuan gaur egun dagoen landaredi naturala albitza da, belar landareak, "6220* gramineoen eremu azpiestepikoak eta Thero-Brachypodieta espeziearen urtekoak" lehentasunezko intereseko habitata osatzen dutenak Kontseiluak 1992ko maiatzaren 21ean habitat naturalak eta baso fauna eta flora kontserbatzeari buruz emandako 92/43/EEE Zuzentzarauaren arabera. Edonola ere, Arabako Errioxan laborantza bat abandonatzen denean sortzen den habitata da, eta nahikoa dago eskualdean. Habitat horrek landare estalkia sortzen du eta hala, higadura prozesuak minimizatzen eta eusten dira, eta hori garrantzitsua da, Arabako Errioxan lursaila osatzen duten material edafologikoen eta erabilera okerraren ondorioz pixkanaka belar landaredia, zuhaixkak eta zuhaitzak kentzen joan baitira, lurzorua ainguratzean oso garrantzitsuak direnak hain zuzen ere. Ingurumen agirian 4.822 m²-ko azalera aipatu da, baina jotzen da plan partziala egikaritzearen eraginpean egongo den lehentasunezko intereseko habitataren azalera 6.000 m² ingurukoa izango dela. Alde hori izatearen arrazoa hau da: agiri horrek zuhaixkadun larreen azalera kontabilizatu du lurzorua erabileren arabera, benetan han dauden habitatak kontsultatu beharrean.

Horiek horrela, gogorarazi beharra dago Eltziegoko HAPOaren Ingurumen Adierazpen Estrategikoa egiten duen 85/2016 Foru Aginduak berak (HAPOaren ingurumen ebaluazio estrategiko arrunta egin zen) honako hau xedatzen duela 2.1.2.2 artikulua II.1 puntuan: e.3) Plan partzialak espazio libre publikoak antolatzean, 6220* habitata babesteko edo konpentsatzeko neurriak sartuko dira.

Horrenbestez, HAPOaren beraren eskakizuna da plan partzialaren eraginpeko zona jakin horretan habitata babestea edo, egoki bada, haren okupazioa konpentsatzea. Hori dela eta, eragindako 6220* lehentasunezko intereseko habitataren azalera konpentsatzeko, espazio libre publikoetan zuhaixkak eta zuhaitzak erein eta landatu beharko dira, espezie autoktonoak erabiliz, gutxienez 6.000 m²-ko azalera.

Era berean, nabarmentzekoa da zenbait Aleppo pinu (*Pinus halepensis*) daudela plan partzialaren eremuaren hegoaldean, 137B eta 145A katastro lurzatien artean. Unada hori Toloño mendilerroa - Lezako erkameztiak - Navaridasko garriga - Ebro ibaia lotura korridorearen moteltze arean dago. Eremu hartan ale autoktono gutxi dagoenez, baso azalera interesgarria da. Ingurumen kalteberatasuneko zonatzat kalifikatu da txosten honen ondorioetarako, eta haren gutxienez 600 m²-ko azalera eragina izango du A-4208 errepidearekiko lotura egiteko ibilgailuentzako bidearen eraikuntzak. Ingurumen baldintzetan, ingurumena babesteko beraiazko neurriak jaso beharko dira, aipatutako konifero aleen galera konpentsatu eta unadaren gainerakoaren (740 m² inguru) osotasuna babes dezaten.



Zalantzarik gabe, paisaia da xeheki aztertu beharreko beste elementuetako bat, urbanizatzeko jarduketek eta eraikinak eraikitzeak izango duten inpaktuagatik. Malda handiko eremu batean egingo dira, herriaren ertzetik doazen magaletako baten goiko aldean, udalerriko hainbat lekutatik oso agerian, hiri bilbearen eta bereizgarri den mahastien landa eremuaren artean. Sustatzaileak proposatu dituen eta txosten honetan aipatu diren antolamendu aukeren barruan kontuan hartu dira paisaian eragingo den inpaktua arintzeko irizpideak baina, hala ere, beharrezkotzat jotzen da, plan partziala behin betiko onetsi aurretik, paisaiaren hauskortasunari buruzko azterlana eta paisaia integratzeko proiektua egitea, zeinean azaldu eta kuantifikatu beharko baitira ingurumen integratzeko neurri egokiak zein diren, honako hauek barnean direla: behar diren errote eta landatze jarduketek obra unitateak, haien diru zenbatespena eta mugaketa grafiko zehatza. Paisaia integratzeko azterlana eta proiektua aurkezteko eskakizun hori 85/2016 Foru Aginduaren ingurumen baldintza ere bada (3.1. apartatua: “Hirigintza arautan, nahitaezko betekizun gisa txertatzeko proposatu diren eremu arazotsuetako baldintza berariazkoak”).

Bestalde, plan partziala egikaritzeak aldaketak eragingo lituzke ur hornidura eta saneamendu eskarian, eta beraz, horri buruz gai hidraulikoetan eskumenak dituen organoak ezarritakoa bete beharko da, eta kontsulta fasean URA-Uraren Euskal Agentziak egindako alegazio txostenari buruzko apartatua aurreratu bezala. Inpaktua arina izango dela aurreikusi da.

Bukatzeko, adierazi behar da Natura 2000 Sareko naturagune babestuetan ez dela eraginik sortuko.

4. Ondorioak. Ingurumen baldintzak.

“Eltziegoko (Araba) udalerriko San Roke SR-2 Bizitegi Sektoreko Plan Partziala”ren izapidetzeak ez du garrantzi handiko ingurumen ondorio negatiborik eragingo, betiere sustatzaileak Ingurumen Ebaluazio Estrategiko Sinplifikatuko prozeduran emandako dokumentazioan deskribatutako jarduketak betetzen baldin badira eta modu osagarrian txosten honetan deskribatutako neurriak hartzen baldin badira. Alde horretatik, eskatzen da alda daitezela hirigintza agirira ingurumen agiri estrategikoko 6. apartatuan deskribatzen diren ingurumen integratze neurriak, bai eta hauek ere:

1. Plan partzialean aurreikusitako obrak hasi aurretik sustatzaileak abisua emango dio Ingurumen Jasangarritasunaren Zerbitzuari, obren ingurumen jarraipen egokia egin dadin eta ingurumen txosten estrategiko honetan ezarritakoa betetzen dela egiaztatu dadin.

2. Ingurumen agiri estrategikoan jasota dagoen bezala, espazio libreen sistema orokorrari dagokion berdegune handia plan partzialaren hegoaldean jartzea aurreikusi da, bai eta ertzeko espazio lineal berde bat ere, A-4208 errepidearekiko lotunearen alboan. Jarduketa hori oso positibo izango da, landaredi autoktonoarekin eremuak sortuko liratekeelako (plan partzialaren eremuan gaur egun dagoen 6220* habitata kentzearen ondoriozko neurri zuzentzaile gisa) eta lurzattia egonkortuko litzatekeelako eta ainguraketa hobetu egingo litzatekeelako, eta higadura prozesuak gutxitu.

Bizitegi sektore berriaren paisaia integrazioa bermatzeko, eta bat eginez ingurumen agirian bertan jasotako landareztatze neurriarekin eta Eltziegoko HAPOaren Ingurumen Adierazpen Estrategikoaren (85/2016 Foru Agindua) eta HAPOko bertako zehaztapenekin, zuhaixkak eta zuhaitzak erein eta landatuko dira espezie autoktonoak erabiliz plan partzialaren hegoaldean eta A-4208 errepidearekiko lotunean, gutxienez 6.000 m²-ko azalera. Gainera, landaketa jarduketarekin batera, gutxienez, honako lan hauek gauzatu dira:

– Xehetasunezko modelatua eta profilaketa eta lurrazaleko forma irregularrak doitzea, lur naturalarekin kontaktuan dauden zonetan doikuntza fisiografikoa egiteko.

– Zuhaixka eta zuhaitzak landatzeko eremuen gainean, kalitatezko landare lurrezko geruza jartzea, gutxi gorabehera 30 cm lodia; eta, gainera, hori baino lehen, oinarria eratzeko, zamatzeko, garraiatzeko eta hedatzeko lurrak prestatu, aratu eta, azkenik, zehazki berdindu behar dira, behar bezalako akabera emateko.

– Lurzoria lantzea eta harrotzea, eta ondoren, fintzea eta berdintzea, azalera ereintzarako prestatzeko eremu lauetan edo malda txikiagokoetan.

– Eremu lauetako landak ereitea gramineo espezieekin, 30 gr/m²-ko haziak erabiliz, zokorrak hautsita edo lurren harrotze arina eginda. Horrez gain, lurrak aratu, erein, ongarritu eta haziak estaliko dira, 20.000 kg/ha lurrustel edo antzekoren bat erabiliz.

– Inguruan ohikoak diren zuhaixka espezieak landatzea, usaindunak direnak, izpilikua (*Lavandula spp*), eromeroa (*Rosmarinus repens*) eta ezkaia (*Thymus vulgaris*) adibidez, eta abariztiak eta artadiak osatutako basoetan egoten direnak, sustrai hutsekoak zein sustrai lur-dunak, zurkaitza behar bezala jarrita, material fotodegradagarriekin egindako belarren aurkako babesgarriarekin ("horsol" motakoa, 110 gr/m² dentsitate duna edo antzekoa), behar bezala finkatuta, eta horiek mantentzea eta lehenengoz ureztatzea ere bai. Landatzeko zuloaren neurria 0,3x0,3x0,3 m-koa izango da, edozein lur motatan egitekoa, zuloa lurrustelez hobetutako landare lurrez beteta. Halaber, hutsarteak beteko dira eta zuloa zabaltzean sortutako hondakinak kargatu eta hondakindegia kontrolatura eramango dira, eta isurtze saria ordainduko da. Landaketa esparrua: 0,5 x 0,5 m.

– Abaritz txikiak (*Quercus coccifera*) eta arte (*Quercus ilex*) eta Aleppo pinu (*Pinus halepensis*) handiak landatzea, sustrai hutsekoak zein sustrai lur-dunak, zurkaitza behar bezala jarrita, material fotodegradagarriekin egindako belarren aurkako babesgarriarekin, behar bezala finkatuta eta gutxienez 2-3 urteko iraupena bermatuz, eta horrez gain, mantentzea eta ureztatzea. Zuloaren neurria: 0,6 x 0,6 x 0,6 m. Edozein lur motatan egingo da, eta zuloa lurrustelez ondutako landare lurrez beteko da. Halaber, hutsarteak beteko dira eta zuloa zabaltzean sortutako hondakinak kargatu eta hondakindegia kontrolatura eramango dira.

– Landaketen osoko mantenua. Ureztatzeak barne direla, defizit hidrikoaren aldiatarako. Bai eta lurreztatze, azaltze eta jorraldiak ere, beharrezkoak badira, konformazio inausketa eta adar siku eta adar zupatzailak kentzea, eta oinarritzko zurkaitz eta babesleak jartzea.

Halaber, plan partziala behin betiko onetsi aurretik, eremuko paisaiaren hauskortasunari buruzko azterlana eta paisaia integratzeko proiektu osoa aurkeztu beharko zaizkio ingurumen organoari, onetsi edo, behar izanez gero, alda daitezela (85/2016 Foru Aginduaren eta HAPOaren beraren eskakizuna da). Proiektuan honako hauek zehaztu beharko dira: zuhaitzak eta zuhaixkak

erein eta landatzeko jarduketan obra unitateak, haien diru zenbatespena, babestu beharreko eremuen kokapena eta paisaia egokitzeko lanen mugaketa grafikoa.

3. Txosten honetan jasotako ingurumen kalteberatasuneko zonan beharrezko mugaketa egingo da eta plan partzialaren eraginpeko azalaren ingurua seinaleztatuko da balizak eta seinaleak jarritz. Hala, inguruan ez dira makinaren lekua, hondakinen bilketagunea edo materialak biltzeko lekua jarriko. Seinaleztapen lanetan egon beharko dira Obra Zuzendaritzako kideak eta Ingurumen Jasangarritasunaren Zerbitzuko teknikari bat. Horretarako, ingurumen kalteberatasuneko zonatzat definitu eta zehaztu da plan partzialaren hegoaldeko kanpoko muturrean dagoen Aleppo pinudiak (*Pinus halepensis*) eratutako unada.

4. Urbanizazio lanak egikaritzeko induskatuko diren landaredi lurrari dagozkion lurzoru horizonteak modu hautatuan kendu beharko dira, eta berehala birbanatzea komeni da, edo, bestela, posible ez bada, metatzea, plan partzialaren eremuko gune batean. Gehienez 2,5 metro garai izan daitezkeen sekzio trapezoidaleko multzoetan egin behar da pilaketa. Landaretza eta, halakorik ezean, inguruko mahastiren baten nekazaritza lurzoria lehengoratzeko lanetarako erabiliko da landare lurra.

5. Obrek irauten duten bitartean, lubrifikatzaileak edo erregaiak biltegitratzeko ontzi estankoak, biltegi iragazgaitzak edo beste sistema batzuk erabiliko dira. Debekaturik dago erabilitakoak isurtzea; baimendutako kudeatzaile bati eman behar zaizkio horiek. Debeku hori beste hauetara ere hedatzen da: hormigoi hondakinak, eraikinetako materialak, lurrak eta abar; horiek guztiak baimendutako hondakindegia edo zabortegetara eraman beharko dira. Ekainaren 26ko 112/2012 Dekretuan adierazi bezala kudeatu beharko dira eraikuntzako eta eraispentan lanetako hondakinak. Dekretu horrek eraikuntzako eta eraispentetako hondakinen ekoizpena eta kudeaketa arautzen ditu.

Horrenbestez, Arabako Foru Aldundiaren antolaketa, funtzionamendu eta araubide juridikoari buruzko abenduaren 18ko 52/1992 Foru Arauak 40. artikuluan ematen dizkidan eskuduntzak erabiliz, hau

XEDATZEN DUT

Lehenengoa. "Eltziegoko (Araba) udalerriko San Roke SR-2 Bizitegi Sektoreko Plan Partziala"ren ingurumen txosten estrategikoa egitea.

Bigarrena. Ingurumen Ebaluazioaren abenduaren 9ko 21/2013 Legea betetzeko, ingurumen txosten estrategikoa ingurumen irizpen erabakigarria izango da neurri eta baldintzei dagokienez.

Hirugarrena. Agintzea ingurumen txosten estrategikoa hau ALHAOn argitara dadila.

Gasteiz, 2020ko maiatzaren 5a

Ingurumen eta Hirigintza Saileko foru diputatua
JOSEAN GALERA CARRILLO

Ingurumen eta Hirigintza zuzendaria
NATIVIDAD LÓPEZ DE MUNAIN ALZOLA