

## I - ARABAKO BATZAR NAGUSIAK ETA ARABAKO LURRALDE HISTORIKOAREN FORU ADMINISTRAZIOA

Arabako Foru Aldundia

### INGURUMEN ETA HIRIGINTZA SAILA

#### **18/2020 Foru Agindua, urtarrilaren 29(e) koa. "Uribarri Ganboako lurzati baterakuntzaren proiektuaren" ingurumen eraginari buruzko txostena egitea**

"Uribarri Ganboako lurzati baterakuntzaren proiektua" izapidetzeko, ingurumen eraginaren ebaluazio erraztuko prozedura egin behar da aldez aurretik, Euskal Autonomia Erkidegoko ingurumena babesteari buruzko 3/98 Legearen atal honetan, l. eranskinean, zehaztutako kasuetan barne hartzen delako: c) "Ingurumen eraginaren ebaluazio erraztuko prozeduraren mendean dauden obra edo jardueren zerrenda" (3.4. azpiatala, lurzatiak bateratzeko proiektuak). Ingurumen Ebaluazioaren 21/2013 Legeak arautzen du prozedura (45, 46, 47 eta 48 artikulua).

Prozedura horren esparruan, Arabako Foru Aldundiko Ingurumen Jasangarritasunaren Zerbitzuan Aldundiko Nekazaritza Garapen Zerbitzuaren idazkia sartu zen erreferentziazko proiektuaren ingurumen eraginaren ebaluazio erraztuko prozedura izapidetzen hasteko. Idazkiarekin batera, ingurumen agiria ere erantsi zen.

Arabako Foru Aldundiko Ingurumen Jasangarritasunaren Zerbitzuak, kontsultak egiteko aldiari hasiera eman zion eragindako administrazio publiko eta pertsona interesdunei dagokienez, 21/2013 Legearen 46. artikuluan ezarritako moduan.

Ebazpen honen oinarri den ingurumen txosten estrategikoa 2020ko urtarrilaren 22an eman du Ingurumen Jasangarritasunaren Zerbitzuak (19/126 espedientea).

#### **1. Lurzati baterakuntzaren ezaugarrien laburpena. Ebaluatu nahi den eremu geografikoa. Aztertutako aukerak**

##### 1.1. Lurzati baterakuntzaren ezaugarrien laburpena:

Proposatutako lurzati baterakuntzak Arratzua-Ubarrundikoak diren Uribarri Ganboako lur sailak barne hartzen ditu.

Bateratuko den azalera 36,86 hektarea da, zenbait jaberren 107 lurzatieta banatuta. Hedadura txikiko lurzatiak dira, eta gehienetan zerealak landatuta daude. Larre artifizialak ere erabiltzen dira.

Finken mugak erregularizatu eta ibilbidea eta sarbideak hobetzea proposatu da. Ahal den neurrian jadanik dagoen bideen ibilbidea erabiliko da, eta zabalera zertxobait handituko da. Bestalde, mantentze lanak egingo dira, hala nola sasitza kentzea, trinkotzea edo arekak irekitzea beharrezkotzat jotzen den eremuetan.

Uribarriko urtegiko perimetroa inguratzen duen ibilbide berdea kontuan hartu da, baterakuntza egin ondoren sortutako finka berrietara sartzeko bide gisa.

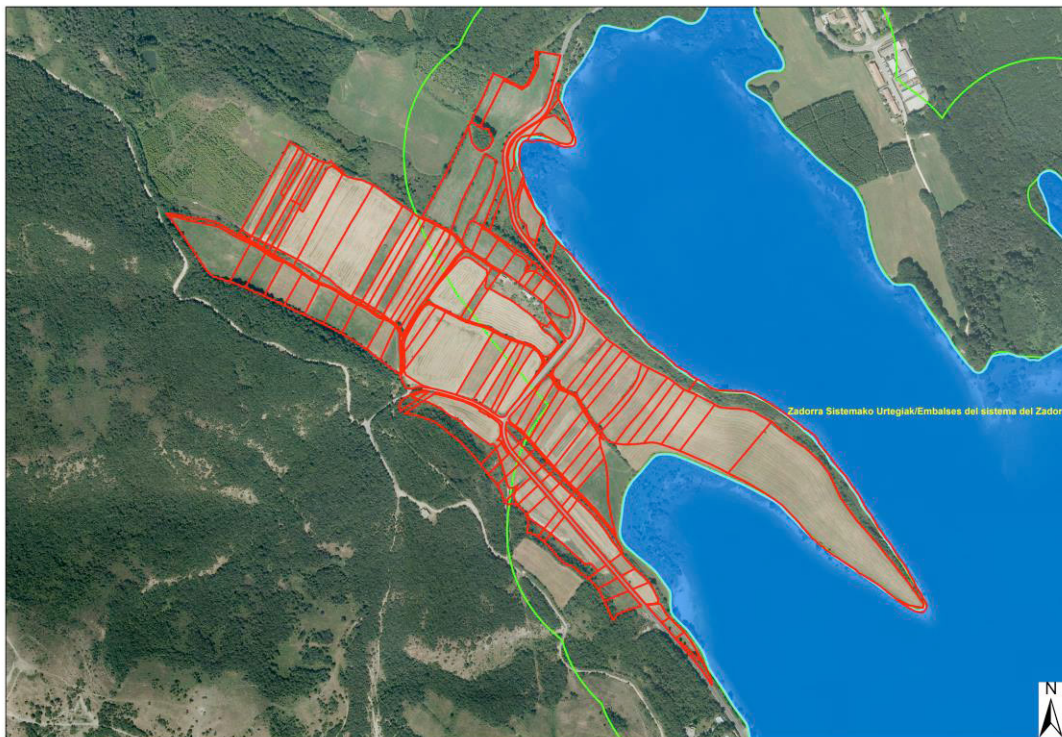
Proiektuaren barruan ibilbide berriko beste bide batzuk irekitzeko aukera eta jasotzen da, finka berriak hobetzeko helburuarekin.

Fabrika lanei dagokienez, bideetan beharrezkoak diren pasabideak jasotzen dira:

- Ur-laster naturaletan.
- Puntu baxuetan, putzuak sor ez daitezten.
- Luzera handiko tartetean, ura ibilbide luzean bide baten arekatik joan ez dadin.

### 1.2. Ebaluatu beharreko eremu geografikoa:

Lurzati baterakuntzaren esparru geografikoa Arratzua-Ubarrundian kokatuta dago, Betoñutik Landara doan A-3002 errepidean zehazki, 15,200 kilometro-puntuaren (Gasteizko klub nautikotik igaroz, Landarako bidean) eta 16,500 kilometro-puntuaren (800 metro inguru Landako Santia-golarra auzoraino heldu aurretik) artean, irudi honetan ikusten den moduan:



Irudi horretan gorrix agertzen da lurzati baterakuntzaren esparrua. Urdinez, berriz, Natura 2000 Sareko Zadorrako sistemaren urtegien naturagune babestua (ES2110011 KBE), eta berdez, babes eremu periferikoa.

### 1.3. Aztertutako aukerak:

Sustatzaileak aurkeztutako dokumentazioan azaltzen denez, bi aukera kontuan hartu eta aztertu dira: Proiektua gauzatzean dauden aukerak aztertu ahal izateko, irizpide hauek kontuan hartu dira nekazaritza, abeltzaintza eta ekonomia irizpideak (ustiategien eta komunikazio bideen errentagarritasuna hobetzeko jarduketak kontuan hartuz), ekologia irizpideak (ingurumenean eragin txikia duten, edo eragin negatibo edo itzulezinak eragiten ez dituzten jarduketak eginez) eta gizarte irizpideak (landa ingurunearen despokatzea gerta ez dadin edo nekazaritza eta abeltzaintza jarduerak utzi ez daitezzen saihestuz.

– “0” aukerak, edo ez jardutekoak (ez dute aukeratu), jabetza arazoekin jarraitzea ekarriko luke. Horrez gain, hedadura txikiko lurzatiak dira, sarbide gutxi dituztenak, ustiategiek ez dute errentagarritasunik eta abar. Horrek guztiak ustiategi asko uztea eta enplegua nekazaritza sektorean murriztea ekarriko luke, gazteengan batik bat eragiten duena. Halaber, landa ingurunean jarraitzen duten biztanleen zahartzea ere ekartzen du.

– “1” aukera (aukeratutakoa), azaldutakoaren arabera, egokiena da, baterakuntza egitean helburu hauek lortutako iratekeelako:

- Finka guztiak zuzen mugatzea eta bakoitzaren jabetza ezartzea.
- Ustiategien kudeaketa eta bideragarritasuna hobetzea.

- Bideen sarea eta eremurako sarbideak hobetzea.
- Landa eremuko despoblazioa murrizten laguntzea.

## 2. Kontsulta fasearen laburpena

2019ko uztailaren 12an eman zion hasiera Ingurumen Jasangarritasunaren Zerbitzuak eragiten zaien administrazio publikoei eta pertsona interesdunei kontsulta egiteko faseari, prozedura arautuari jarraituz. Jarraian, kontsultatu zaien erakunde, entitate eta elkarten zerrenda jarri da, eta haietatik zeinek erantzun duen adierazi da:

URA – Uraren Euskal Agentzia	X
Eusko Jaurlaritzaren Kultur Ondarearen Zuzendaritza	X
Eusko Jaurlaritzaren Natura Ondare eta Klima Aldaketa Zuzendaritza	X
Eusko Jaurlaritzako Ingurumen Administrazioaren Zuzendaritza	
Arabako Natur Institutua	
Ekologistak Martxan Araba	
GADEN - Natura Babesteko eta Ikertzeko Arabako Taldea	
Eguzki talde ekologista	
Hontza	
GAIA elkarte	
Gasteiz Zero Zabor	
Arabako Mendi Federazioa (Ingurumen Atala)	
UAGA - Arabako Nekazari eta Abeltzainen Elkartasuna	
IHOBE - Ingurumen Jarduketarako Sozietate Publikoa	X
Arabako Kontzejuen Elkarte	
SEO Birdlife	
Arratzua-Ubarrundiako Udala	
Uribarri Ganboako administrazio batzordea	
Gorbeialdeko Kuadrilla	
Arabako Foru Aldundiko Mendi Zerbitzua	
Arabako Foru Aldundiko Museo eta Arkeologia Zerbitzua	X
Arabako Foru Aldundiko Ingurumen Kalitatearen Zerbitzua	
Arabako Foru Aldundiko Historia eta Arkitektura Ondarearen Zerbitzua	X
Arabako Foru Aldundiko Nekazaritza Zuzendaritza	X

Hona hemen jaso diren erantzunetan adierazitakoaren laburpena (alegazio edo gogoeten kopia osoa dago Ingurumen Jasangarritasunaren Zerbitzuaren 19/126 espedientean eta [www.araba.eus](http://www.araba.eus) webgunean):

- Eusko Jaurlaritzako Kultur Ondarearen Zuzendaritzak jakinarazten du ingurumen dokumentuan zuzen jasotzen dela ustezko zona arkeologikoaren –Galtzarrako herrixka (20. fitxa)- lurzati baterakuntzatik hurbil dagoen kokapena, eta eremu horretan ez duela eraginik izango.

Bestalde, ingurumen dokumentuak ez du aipatzen ustezko zona arkeologikoa –Leheteko herrixka (43. fitxa)-, proiektuaren jarduketara esparruak osorik eragiten duena. Zuzendaritza horren

arabera, "interes arkeologikoa herrixka hori babesteko mugatutako eremuaren zorupean dago, izan ere, ziur asko, hastapenei eta kokapen horren okupazio sekuentziari buruzko informazioa ematen duten hondakinak egongo dira".

- URA – Uraren Euskal Agentziak lehenengo txosten bat eman zuen eta bertan zehazten zen eskaera Ebroko Konfederazio Hidrografikoari igorri zaiola, egokitzen joz gero gaiaren gainean informatzeko, Ingurumen Ebaluazioaren abenduaren 9ko 21/2013 Legean ezarritakoarekin bat etorritik.

URAK bigarren txosten bat egin du, eta hor adierazten du ingurumen dokumentuan 2. zenbaki gisa mugatutako bidean, hain zuzen ere proiektuaren esparruan sartzen denean erreka zeharkatzen duen bidean, egingo diren jarduketek zuzeneko eragina saihestu beharko dutela jabari publiko hidraulikoan eta errekararekin lotutako erriberako landaretzan. Halaber, gogoratu du Ebroko Konfederazio Hidrografikoaren (CHE) nahitaezko baimena ere behar dela.

Azkenik, erriberako basoan ezin dela inolako aldaketarik egin azpimarratu du; esaterako, hesi bat jartzea, urtegiko mantenugaiak mugatzeko eta ekarpenak atxikitzeko. Horretarako, esparrua zeharkatzen duen errekan erriberako landaretzaren egitura hobetzea proposatzen du, haren narriadura egoerari erreparatzen badiogu.

- Arabazo Foru Aldundiren Museo eta Arkeologia Zerbitzuak dio lurzatiak bateratzeko proiektuak, berez, ez duela eragin arkeologikorik, bai ordea finkak batzeko lanek ekartzen dituzten lurren mugitzeak, hondar arkeologikoak egon litezkeelako haietan. Halaber, Leheteko herrixka (43. fitxa) dagoela esaten du, Eusko Jaurlaritzak dokumentatutakoa, eta proiektuak eragindako eremuan dagoela. Beraz, kontuan hartu behar litzatekeela Arabako Foru Aldundiaren Euskara, Kultura eta Kirol Sailaren alde aurretiko baimena eskatzen duten etorkizuneko proiektuen aurrean babesteko.

- Arabako Foru Aldundiko Nekazaritza Zuzendaritzak hainbat kontu adierazi ditu:

1. Baterakuntzan barne hartzen diren lurzatiak "Basogintza-Mendi urriko eremua" (ezpondak, baso txikiak eta mugak lurzatiaren artean) eta "Trantsizioko landa paisaia" (laborantzako lurzatiak) kategorian barne hartzen ditu EAEko nekazaritza eta basozaintzako lurralde plan sektorialak.

2. Obrak gauzatzeko fasean proiektuan aipatzen diren neurri zuzentzaileak nahikotzat jotzen dira.

3. Proiektuak ez du eragiten "Balio estrategiko handiko" lurzoruetan, beraz ez da txostenik egin behar, ekainaren 30eko 2/2006 Legearen, Euskal Autonomia Erkidegoko lurzoruri eta hirigintzari buruzkoaren, 97 bis. artikulua ezartzen duen moduan.

4. Kontuan hartuz proiektua gauzatu ondoren ez dela nekazaritza lurzorua bakarrik galduko, izan ere, lurzatiaren ahalmen agrologikoa, eta haiei zerbitzu ematen dieten jabetzaren egitura eta azpiegiturak (landa bideak) hobetu nahi dira, proiektuaren aldeko txostena egin da.

- IHOBE Ingurumen Jarduketarako Sozietate Publikoak azaldu duenez, "erakunde honek ez dauka aipatutako kokalekuetan lurzorua kutsa dezakeen jarduerarik egin den berririk; horrenbestez, ez dago jasota lurzorua kutsa dezaketen jarduerak edo instalazioak dituzten edo izan dituzten lurzoruen inbentarioan". Era berean, hauxe dio: "kutsadura zantzurik agertuz gero, Ingurumen Sailburuordetzari jakinarazi beharko zaio, lurzorua kutsatzea saihestu eta kutsatutakoa garbitzeari buruzko 4/2015 Legearen 22. artikuluan ezarritakoa betetz".

- Arabako Foru Aldundiaren Historia eta Arkitektura Ondarearen Zerbitzuak dio proiektuak ez diela eragiten historia eta kultura balioa dela-eta babestuta dauden elementu edo higiezinei. Beraz, zerbitzu horren arabera, ez dago eragozpenik proiektua izapidetzeko.

- Eusko Jaurlaritzako Ondare Natural eta Klima Aldaketako Zuzendaritzak txosten bat egin du, eta hor, proiektuaren laburpena egin ondoren, zenbait neurri ezartzen ditu bideak hobetzeko edo ibai ibilguak zeharkatzen dituzten beste bide batzuk irekitzeko lanetan. Natura 2000 eremua

kontserbatzeko helburuetan hauteman daitezkeen eraginik ez sortzeko, obrak, baldintza hauei jarraiki egin beharko liratekeela uste du:

- Atxikipen metodoak erabili beharko dira solido esekiek irak kutsa ez ditzaten.
- Obra instalazio osagarriak ibai ibilgu hauetatik nahikoa urrun kokatuko dira, ustekabeko isuriak gertatzeko arriskuak txikiagotzeko.
- Obrak burututakoan, eragindako erriberako eremua lehengoratuko da, aurretik zeuden espezie berak landatuz.
- Ibilguan izandako eragin zuzena txikiagotu beharko da, ibilguan egindako esku hartzea txikiagotzen duten fabrika obrak aukeratuz.

Ibilbide berdeari dagokionez, sortzen diren lurzati berrietara sartzeko bide gisa erabiltzeko edozein hobekuntza/egokitzapen jarduketara baztertua eskatzen da. Bide horretan jarduketarik egin beharko balitz, tokiaren osotasunean ez duela kalterik egingo egiaztatzen bada bakarrik onartuko da, hala badagokio, ingurumena ebaluatzeko prozedura egindakoan.

### **3. Ebaluazio prozesuaren analisisa. 21/2013 Legearen III. eranskinean ezarritako irizpideen azterketa**

Alde batetik, proiektuaren sustatzaileak aurkeztutako dokumentazioa aztertuta, ingurumen organo honek uste du egindako ingurumen agiriak nahikoa kalitatea duela txosten honen xede den "Uribarri Ganboako lurzati baterakuntza proiektuaren" ingurumen eraginaren ebaluazio erraztua egiteko. Dokumentazio horretan, proiektuaren esparruko lurralde diagnostikoa egiten da, eta obrek dauken faseetan nabarmen eragin dezakeen inguruneko elementu bakoitza deskribatu. Orain, aurkeztutako dokumentazioaren 6. atalean aipatu diren esparruko ingurumen faktore eta elementuen zerrenda dago, "Proiektuan eragindako ingurumen alderdiei" dagokienez:

6.1 Ingurune fisikoa (edafologia eta geomorfologia, hidrologia eta hidrogeologia eta klimatologia).

6.2 Ingurune biotikoa (landareak eta fauna).

6.3 Naturagune babestuak (EAEko naturagune babestuen sarea, Natura 2000 Sarea, batasunaren intereseko habitatak, katalogatutako hezeguneak, onura publikoko mendiak, EAEko korridore ekologikoen sarea eta EAEko naturagune garrantzitsuen katalogo irekia).

6.4 Ingurune sozioekonomikoa (demografia, azpiegiturak eta hirigintza plangintza).

6.5 Arkeologia eta kultura ondarea.

Ingurumen eraginak ebaluatzeko eta haien ezaugarriak zehazteko erabilitako metodologia egokitzat jotzen da. Lehendabizi, behar bezala detektatu dira obren eragin faktoreak. Bigarrenik, eragina jaso dezaketen ingurumeneko elementuak zehaztasunez eta errealtatearekin bat etorritik deskribatu dira. Azkenik, abenduaren 9ko 21/2013 Legeak, ingurumen-ebaluazioari buruzkoak, ezarritakoaren arabera deskribatu, xehatu eta kalifikatu dira eraginak.

Adierazi behar da jarduketaren ezaugarriak direla eta, ez dela aurreikusten proiektuak istripu larri edo hondamendiak gertatzeko arriskuen aurrean duen ahultasunak ekarritako eraginik. Beraz, proiektuari ez dagokio 45. artikularen f) atala aplikatzea.

Horregatik guztiagatik egokitzat eta proportzionatutzat hartuko dira ingurumen agirian jasotzen diren ondorioak, 7. atalean zehazki ("Proiektuak ingurumenean izan ditzakeen eraginaren deskribapena eta ebaluazioa").

Beste alde batetik, Ingurumen Ebaluazioaren gaineko Legearen 47. artikularen 5. idatz zatian jasotako xedapenen arabera (21/2013 Legea, abenduaren 9koa) eta haren III. eranskinaren arabera, behin analizaturik proiektuaren ezaugarriak, haren kokalekua eta izan dezakeen eraginaren ezaugarriak, ez da egokitzat ez beharrezkotzat jo "Uribarri Ganboako lurzati baterakuntzaren proiektuaren" ingurumen ebaluazio arrunta egitea.

#### 4. Proiektuak Natura 2000 Sarean izan ditzakeen ondorioen balorazioa

Txosten honetan aztertzen den proiektuan jasotzen diren jarduketek eragin zuzenak izan litzateke uretan, habitaten kontserbazioan eta Uribarri Ganboako urtegian dauden espezie interresgarrietan populazioetan. Hezegune hau Natura 2000 Sarearen barruan dago, KBE "Zadorrako sistemaren urtegiak" (ES2110011) kontserbazio bereziko eremu gisa, ekainaren 30eko 120/2105 Dekretuaren bidez deklaraturakoa. Horren bidez, kontserbazio bereziko eremu izendatzen da Zadorrako sistemaren urtegiak.

Zehaztu behar da Uribarri Ganboako urtegia katalogatutako fauna espezie hauen interes bereziko eremua dela, eta dagozkien kudeaketa planak dituztela:

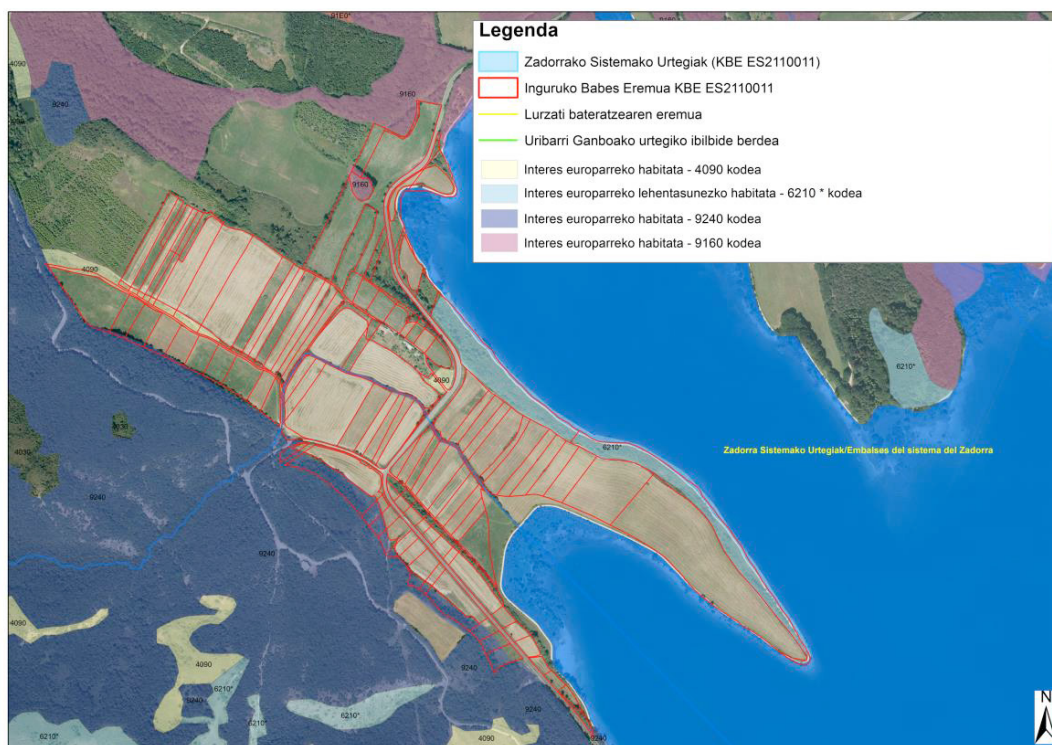
Bisoi europarra (*Mustela lutreola*), galzorian, kudeaketa plana azaroaren 7ko 332/2003 Foru Aginduaren bidez onetsi zen (ALHAO, 142. zk., 2003ko abenduaren 5a).

Igaraba (*Lutra lutra*), galzorian, kudeaketa plana urriaren 27ko 880/2004 Foru Aginduaren bidez onetsi zen (ALHAO, 136. zk., 2004ko abenduaren 24a).

KBEren zuzentarau eta kudeaketa neurrien dokumentuak (Diputatuen Kontseiluak martxoaren 1ean hartutako 96/2012, erabakiaren bidez onartutakoak) elementu garrantzitsu batzuk ezartzen ditu, eta horretarako, xedeak eta kontserbazio neurriak zehazten ditu. Urtegien sistemaren kasuan, 2. xede operatiboa ("Zuhaixka edo zuhaitz eremu bat kontserbatzea eta berreskuratzea urtegien ertzeetan") nabarmetzen du, eta zehazki, jarduketak hau:

1. AC.28. Konektibitate ekologikoari dagokionez onetsitako estrategiak aplikatzea, KBEan garrantzi komunitarioko edota lehentasunezko izendatutako habitaten arteko konexioa bultzatzeko, baita horien eta Natura 2000 Saretik hurbil katalogatutako beste habitat batzuen eta, oro har, inguruan ingurumen interesa duten eremuen artekoa ere. Konektibitatearen aldetik interesgarriak diren eremuak identifikatzea, eta horiek kontserbatzeko eta hobetzeko jarduerak egitea.

Halaber, ingurumen agirian jasotzen den moduan, babes eremu periferiko (BEP) bat dago, 200 metroko tarte batean, KBEren kanpoko mugatik neurtuta. Tarte horren helburua da kanpotik datozen ekologia edo paisaia eraginak saihestea. Hala ere, ingurumen agiriak ezartzen du aztertutako esparruaren erdia bat datorrela KBEren babes eremu periferikoarekin. Dokumentazio grafikoa aztertuta, puntaren batean, badirudi mugetan zertxobait sartzen dela.



Irudian jasotzen den moduan, baterakuntza eremuan, 92/43/EEE "Habitatak" zuzentarauaren arabera babestu behar diren zenbait baso eta zuhaixka eremu barne hartzen dira. Gehienak erkameztiak, haritz kandugabeak eta txilardiak dira, Batasunaren intereseko habitat gisa hartutakoak, kode hauekin hurrenez hurren: 9240, 9160 eta 4090. Halaber, batasunaren lehen-tasunezko intereseko habitat gisa hartutako tarte bat ere barne hartzen da, 6210 kodearekin (*Brachypodium pinnatum*). Kokapen horiek eta laborantzako finkekin mugatzen dituzten larre eta sasi eremuak, balio bereziko elementuak dira, urtegiaren inguruan bizi diren espezieak sakabanatzeko. Horrexegatik haien osotasuna kontu handiz errespetatu beharko da.

Hori horrela, proiektuaren esparrua Natura Sarea eremutik hurbil dagoenez, eta KBEren babes eremu periferikoan zuzenean eragiten duenez (bateratuko den azaleraren erdian baino gehiagotan), lurzatiak bateratzeko obrek eremu horretan eragin negatiboa izan dezaketela uste da, obren fasean nagusiki (belar sastrakak garbitzea, lurra berdintzeko lanak, makinak ibiltzea eta abar). Hori guztia, finkak bateratzeko, baso eremu interstizialak edo zuhaixka estalkiko eremuak kentzea proposatzen bada. Eragin horiek, aurreko epigrafean adierazi den moduan, xehetasunez eta modu egokian aztertu dira ingurumen agirian, eta bai ingurumen agirian bertan, bai txosten honen hurrengo atalean jasotzen diren prebentzio eta zuzenketa neurriak hartzea nahikoa dela uste da "Uribarri Ganboako lurzati baterakuntzaren proiektua" eta eremuko kontserbazio helburuak babestea bateragarriak izateko.

##### 5. Eragina jaso lezaketen ingurumen balio handiko beste elementu batzuk

Lurzati bateratzeak dituen ingurumen eragin nagusiak Natura 2000 Sarean eta harekin lotutako zenbait elementutan gerta litezke, hau da, Habitategi buruzko zuzentarauean jasotzen direnak, sare hidrografikoaren gainazaleko uretan, erriberako landaretzan eta katalogatutako faunan. Horrez gain, baterakuntza eremutik igarotzen den errekan, ibar-basoen berezko landaretzan eta lurzatiaren mugetan, paisaia eta urtegiko ibilbide berdean gerta daitezkeen beste eragin batzuk ere badaude.

Lehendabizi, gogoratu behar da bateratzeko esparrua zeharkatzen duen erreka izengabea eta harekin lotutako landaretza ingurumenari dagokionez sentikorak diren eremutat hartzen direla. Karramarroak, anfibioak, anatidoak eta ingurune urtarrarekin lotutako beste espezie batzuk mugitzeko eta babesteko landaretza interesgarria duen ibai ibilgua da. Hala ere, bateratuko den ia esparru osoa EAEko korridore ekologikoen sarean mugatuta dagoen indargetze eremua da, eta jarduera antropikoetatik datozen eragin negatiboak aurre egiteko erabiltzen da. Ibilgutik dagoen landaretzan espezie hauek nabarmentzen dira: astigar arrunta (*Acer campestre*), erkametz (*Quercus faginea*), zumea (*Salix atrocinerea*, *Salix alba* eta *Salix purpurea*), zuhandor gorria (*Cornus sanguinea*), iparraldeko elorri zuria (*Crataegus monogyna*), intsusa (*Sambucus nigra*), basaerramua (*Euonymus europaeus*) eta beltzalea (*Ligustrum vulgare*). Hori dela eta, kontu handiz ibili behar da esparru horretan obrak gauzatzean, okupazioak txikiagotzeko, eta baldintza gisa, alde aurretik zuinketa egitea ezartzen da, ingurumen organoaren aurrean.

Bestalde, lurzatiaren artean dauden heskai zuhaitzuak eta zuhaixkak, zein lurzatiaren sakanatuta edo lurzatiaren ondoan dauden zuhaitzak, lurzati baterakuntzaren berezko jarduketatik babestu behar diren elementutzat hartzen dira. Elementu horiek, faunaren ikuspegitik oso garrantzitsuak izateaz gain, beste eremu batzuekin lotzeko kokalekua delako, kolore kontrastea, forma desberdinak eta, azken batean, dibertsitatea ematen diote eremuko nekazaritza eta abeltzaintza paisaiari. Aurkeztutako ingurumen agirian ongi adierazten da sortzen diren finkek elementu horiek babestu beharko dituztela.

Halaber, proiektuaren esparrutik iparraldean dauden lurzatiak Arabako Lurralde Historikoko Paisaia Berezi eta Bikainen Katalogoan (Diputatuen Kontseiluak irailaren 27an hartutako 829/2005 Erabakiaren bidez onartutakoan) jasotzen dira, "Zadorra sistemako urtegiak" Paisaia Bikaina gisa (20. kodea). Nolanahi ere, proiektuaren tipologia dela eta, ingurumen agirian eta txosten honetan jasotzen diren ingurumen integrazioko neurriak txertatu direnez, ez da ingurumen eragin handirik gertatuko paisaian.

Azkenik, nabarmendu behar da ibilbide berdea dagoela Uribarri Ganboako urtegiara, Arabako ibilbide berdeen sarearen barruan dagoena. Ibilbide biribila da, urtegia inguratzen duena,

eta urtero gero eta bisitari gehiago dituen. Ibilbide berde horrek, IV-1 gisa jasotzen dena katalogoan, hasiera batean onetsitako bizikleta bideen eta ibilbide berdeen LPSren arabera, aisialdi erabilera izateaz gain, Zadorra Sistemako Urtegien KBE ((ES2110011) babesteko eginkizun garrantzitsua ere badu.

Baterakuntzak eragindako tartean dagoen nekazaritza eta bizikleta erabileraren bateragarritasunak zerbitzu horren eta KBEren kalitatea nabarmen txikiagotuko lukeela uste da. Horrenbestez, ibilbidearen bidez, finketara beste sarbide batzuk proposatzea saihestu beharko da.

## 6. Babes eta zuzenketa neurriak

Ingurumen agiriko 8. idatz zatian aipatu dira proiektua ingurumenean txertatzeko zenbait neurri, zeinak zuzentzat jo ditugun, oro har. Beraz, egoki da haiek ezartzea, agiri horretan azaldukoarekin bat etorritik. Dena dela, neurri osagarri batzuk ere hartu behar dira gure ustez, proiektuak erasan dezakeen eremuan ingurumen eragin negatiboak eragozteko edota ahalik eta txikiak izan daitezen, eta ingurumen agirian jasotako neurrietako batzuk berriz definitu behar dira.

- Obrak hasi aurretik sustatzaileak abisua emango dio Ingurumen Jasangarritasunaren Zerbitzuari, obren zuinketa zuzena eta jarduketan ingurumen jarraipena egin daitezen, eta ingurumen eraginaren txosten honetan eta ingurumen agirian ezarritakoa betetzen dela egiaztatu dadin.

- Txosten honetan adierazten diren ingurumen sentikortasuneko eremuak edozein lur mugimendutatik edo lurzati baterakuntzaren ondorioz egin daitezkeen jarduketetatik, edo horren ondoriozko berrantolaketa lanetatik babestu beharko dira. Eremu horien ondoan obrak egin behar badira, mugaketa zehatza egiteaz gain, proiektua gauzatzeak eragingo dituen azalerak ere adierazi beharko dira, balizen eta dagozkien seinaleen bidez. Seinalatze hori egiten denean, aurrean egon behar dira obraren zuzendaritza nekazaritza garapen zerbitzuaren aldetik, kontratuko obra burua eta Ingurumen Jasangarritasunaren Zerbitzuko teknikari bat. Ingurumen sentikortasuneko eremutat jotzen dira, txosten honen ondorioetarako, honako hauek:

- 92/43/EEE zuzentarauaren I. eranskinaren arabera, batasunaren intereseko eta batasunaren lehentasuneko intereseko habitat gisa katalogatutakoak.

- Ibarbasoetako eta oro har, ibai ibilgu, erreka eta sare hidrografikoaren husteko eremuetako berezko landaretza.

- Inguruko baso naturalak. Breziki garrantzitsuak direnez, berariaz adierazten da harizti kandudunen arboladia (*Quercus robur*), katastroko erreferentzia 8-1-230 izanda. Oharra. Baso horrek jabe bera mantentzea interesgarritzat jotzen da.

- Soro landuak inguratzen dituen edo nekazaritza lurzatie artean arboladiak edo tokiak sortzen dituen landaretza hostotsu naturalak.

- Laborantzako finkak mugatzen dituzten larre eta sasi eremuak.

- Lurzatie artean dauden heskai zuhaitzuak eta zuhaixkak, eta laborantzen artean sakabanututa dauden zuhaitzak.

- IV-1 ibilbide berdeari dagokion esparrua. Uribarri Ganboa urtegiko ibilbide berdea.

- Lurzati berrien geometria aurretik dauden landare elementuetara egokitzea, ahal den neurrian lurzatie arteko mugak defini ditzaten. Finken mugak topografiara eta ingurune berezko ezaugarrietara egokitzen saiatuko dira, lur mugimendu handiak eta dagoen landare multzoa apurtzea saihestuz.

- Jabeekin konpromisoak eta akordioak hartu beharko dira, bere ingurumen balioarengatik interesgarriak diren elementu naturalak mantentzeko eta errespetatzeko. Hori horrela, jabetzaren berrantolaketak txosten honetan azalduko babesteko elementu naturalak kontuan



hartu beharko ditu. Horrela, lurren sailkatzeak, ahal den neurrian, babesteko eremuak itzuliko dizkio jabe berari (esaterako, batasunaren intereseko habitata, 9160 kodea duena, harizti kandudunen arboladi bat da, 8-1-230 katastroko erreferentzia duena).

- Zuhaixka eta baso eremuetan egindako proiektuaren jarduketak erregistro aldaketak besterik ez dira izango, baina baso eta nekazaritza erabileraren aldaketa onartu gabe. Nolanahi ere, jabeek eska dezaketen baso edo zuhaixka erabilera nekazaritza erabilerara aldatzea, jakinarazi beharko da, ingurumen ondorioetarako. Bestalde, ingurumen organo honek onartu beharko du.

- Une oro beteko da txosten honetan aipatutako fauna espezieen kudeaketa planetan ezarritakoa, babes helburuak lortuko direla bermatzeko, batez ere lanak egiteko garaiei eta espezieen sasoi kritikoei dagokienez. Bisoi europarraren (*Mustela lutreola*) kasuan, ugalketarako sasoi kritikoa martxoaren 15etik uztailaren 31ra bitartekoa da. Aldi horretan ezingo da egin eraikuntza lanik, errekan eragiteko arriskua badago urtegiko babes eremu periferikoan, espezie horietarako interes bereziki eremu gisa hartzen delako.

- Errekaren inguruan (1,5 metroko tartean alde bakoitzean), makinak eta kamioiak mugitzea saihestuko da, uraren kalitatea ahalik eta gutxien kaltetzeko.

- Errekaren erriberako landaretzaren egitura hobetuko da, zuloak landare lurrez betez, eta bertako zuhaitz, zuhaixka eta belar landaretza landatuz eta aldaxkak landatuz.

- Ezin da nekazaritza trafikorik egon urtegiko ibilbide berdean, baterakuntzaren ondorioz sortutako finka berrietara sartzeko bide gisa. Proiektuaren aurreko faseetan kontuan hartu beharko litzateke alderdi hori.

- Obrek irauten duten bitartean, lubrifikatzaileak edo erregaiak biltegitratzeko ontzi estankoak, biltegi iragazgaitzak edo beste sistema batzuk erabiliko dira. Debekaturik dago erabilitakoak isurtzea; baimendutako kudeatzaile bati eman behar zaizkio horiek. Debeku hori beste hauetara ere hedatzen da: hormigoi hondakinak, eraikuntza materialak, lurrak eta abar; horiek guztiak hondakindegia edo zabortege baimenduetara eraman beharko dira. Bide zoruak kentzean aterako diren eraikuntza eta eraipen hondakinak 112/2012 Dekretuan ezarritakoaren arabera kudeatuko dira (ekainaren 26koa, eraikuntza eta eraipen hondakinen ekoizpena eta kudeaketa arautzeko dena).

- Ez da zerbitzugunerik, makineria parkerik edo produktu kutsagarrien biltegirik ezarriko txosten honetan zehaztu diren ingurumenari dagokionez sentikorrek diren zonen eremuetan.

- Hondeatze lanetan landare lurrezko geruzak modu selektiboan kenduko dira, eta, ahal dela, berehala birbanatuko dira edo, hori ezinezkoa bada, metatu egingo dira. Pilaketak errekaren zortasun eremutik kanpo (5 metro) egin beharko da, eta gehienez 2,5 metro garai diren trapezoide formako sekzioa duten masetan, trinkotzea saihesteko. Landutako nekazaritza eremuetako landare lurrari dagokionez, landutako lurraren lurzorua horizonte profilak modu fidagarrian lehengoratu beharko dira, lanak egin aurreko egoerari dagokionez. Ibaertzetan lur begetalaren landaretza lehengoratze lanak egiteko eta lurra birjartzeko lanetan erabiliko da, obrak eragindako azaleretan. Lehengoratzeetan gutxienez 40 cm-ko lodiera bermatzeko helburuaz, landare lurra ekarriko da kanpotik, behar izanez gero.

- Sedimentuak atxikitzeo hesiak jarri beharko dira solido esekiek urak kutsatu ez ditzaten, errekek eragin dezakeen esparruan, edo Zadorra sistemako urtegiak KBEn.

- Baterakuntza proiektua onartu aurretik, sustatzailea Eusko Jaurlaritzako Kultura Ondarearen Zuzendaritzarekin harremanetan jarri beharko da, ustezko zona arkeologikoan - Leheteko herrixka (43. fitxa) izan dezakeen eragina zehazteko, eta Zuzendaritza horrek ezartzen dituen baldintzatzaileak bere gain hartzeko.

- Obrak bukatu ondoren garbiketa kanpaina zorrotza egingo da. Proiektuaren eraginpeko eremuan ez da inolako obra hondakinik geratu beharko, eta obrako instalazioak erabat eraitsi beharko dira.

## **7. Zaintza eta jarraipena**

“Ingurumeneko jarraipen programari” buruzko ingurumen agiriaren 9.2. atalean jasotzen den moduan, komenigarritzat hartzen da ingurumeneko jarraipen lana egitea Nekazaritza Garapen Zerbitzuaren eta Foru Aldundi honen Ingurumen Jasangarritasunaren Zerbitzuaren artean. Lan hori, baterakuntza proiektua onartu aurretiko faseetan egingo da, eta baita eraikuntza fasean ere, aplikatutako neurri zuzentzaileen eta ingurumena lehengoratzeko neurrien eraginkortasuna ebaluatzeko eta horiek ezagutzeko. Horrela, hauteman daitezkeen akatsak zuzenduko dira.

Horrenbestez, abenduaren 18ko 52/1992 Foru Arauak, Arabako Foru Aldundiaren Antolaketa, Funtzionamendu eta Araubide Juridikoari buruzkoak, 40. artikuluan ematen dizkidan eskurantzak erabiliz,

### **XEDATZEN DUT**

Lehen. “Uribarri Ganboako lurzati baterakuntzaren proiektuaren” ingurumen eragineko txostena egitea.

Bigarrena. Abenduaren 9ko 21/2013 Legea, ingurumen ebaluazioarena, betetzeko, ingurumen txosten estrategikoa ingurumen irizpen erabakigarria izango da neurri eta baldintzei dagokienez.

Hirugarrena. Ingurumen inpaktuaren txosten hau ALHAOn argitara dadila agintzea.

Vitoria-Gasteiz, 2020ko urtarrilaren 29a

*Ingurumen eta Hirigintza Saileko foru diputatua*  
**JOSEAN GALERA CARRILLO**