

I - ARABAKO BATZAR NAGUSIAK ETA ARABAKO LURRALDE HISTORIKOAREN FORU ADMINISTRAZIOA

Arabako Foru Aldundia

INGURUMEN ETA HIRIGINTZA SAILA

10/2020 Foru Agindua, urtarrilaren 21ekoa. Honen bidez, "Iruña Okako Zadorra ibaiaren oinezkoentzako eta bizikletentzako korridore berdearen plan bereziaren" ingurumen txosten estrategikoa aditzera ematen da

Erreferentziatzko plan bereziaren izapidetzea ingurumen ebaluazio estrategiko sinplifikatuaren prozedurari lotuta dago; prozedura hori abenduaren 9ko 21/2013 Legeak, ingurumen ebaluazioarenak, arautzen du.

Prozedura horren esparruan, 2019ko maiatzaren 17an, Arabako Foru Aldundiak Iruña Okako Udaletik jaso zituen Iruña Okako Zadorra ibaiaren oinezko eta bizikletentzako korridore berdearen plan bereziari buruzko ingurumen agiri estrategikoa eta hirigintza agiria. Ingurumen agirian, abenduaren 9ko 21/2013 Legeak, ingurumen ebaluazioarenak, araututako gutxieneko edukia jaso zen.

Arabako Foru Aldundiko Ingurumen Jasangarritasunaren Zerbitzuak, lehen aipatutako dokumentazioa jaso ondoren, maiatzaren 23an, kontsultak egiteko aldiari hasiera eman zion, eragindako administrazio publiko eta pertsona interesdunei dagokienez, eta 45 egun balioduneko epea eman zuen, 21/2013 Legearen 30. artikuluan ezarritakoari jarraiki.

Ebazpen honen oinarri den ingurumen txosten estrategikoa 2019ko abenduaren 16an eman zuen Ingurumen Jasangarritasunaren Zerbitzuak (19/99 espediente).

1. Plan bereziaren ezaugarrien laburpena. Ebaluatu nahi den eremu geografikoa. Aztertutako aukerak

1.1. Plan bereziaren ezaugarrien laburpena:

Plan bereziaren helburu nagusia da Zadorra ibaiaren oinezko eta bizikletentzako korridore berdearen erabilera ezartzea eta arautzea, Iruña Okako plangintzaren arau subsidiarioetan ezarritako hirigintza helburuarekin bat etorritik, bidezidorrak eta horiekin lotutako natura eta paisaia elementuak behar bezala babestu eta antolatzeke, eta horiek zaindu eta mantentzeko. Beraz, plan bereziak honako helburu hauek ditu:

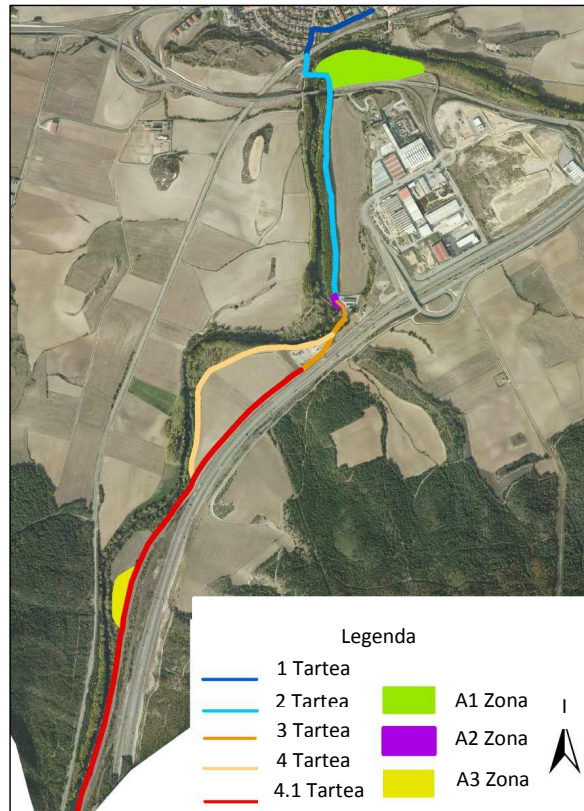
– Korridorea berreskuratzeko, leheneratzeko eta sortzeko lanen arauzko esparrua ezartzea, ibaiertzeko lurraldearen zentzuzko erabilera lortzeko, bai eta hango natura eta paisaia balioak zaintzeko eta mantentzeko ere.

– Zadorra ibaiaren ertzaren ezagutza bultzatzea eta sustatzea, natura kultura eta aisialdi eremu gisa erabiltzera eta gozatzera gogatzuz, haren erabilera publikoa antolatuz eta inguru-nearen ezagutza sustatuz, natura behar bezala babestu eta zaintzeko irizpideekin bat etorritik.

– Ingurumenaren inguruko zabalkundea eta heziketa lantzeko estrategia bat ezartzea, ibaiertzaren ezagutza sustatzeko, horretarako baliabide egokiak baliatuta.

Ilido horretan, oinezkoentzako eta bizikletentzako korridore berdea prestatzea proposatzen da, 4,9 km-ko luzerakoa, Zadorra ibaiaren ondarea zabaldu eta haren balioa sustatuko duena, eta, gainera, egun indarrean dagoen araudi aplikagarria beteko duena. Bete beharreko arauen artean, nabarmentzekoa da Natura 2000 Sareko Zadorra ibaiaren Kontserbazio Bereziko Ere-muaren naturagune babestuari dagokiona (ES2110010), sustatzaileak aurkeztutako dokumentazioan adierazten denez.





Nolanahi ere den, aurkeztutako dokumentazioan adierazten den bezala, korridore berdea Zadorra ibaiaren ingurutik igaroko da, KBEren babes eremu periferikoaren barruan, nahiz eta lehendik dauden bide eta azpiegiturak baliatuko diren, gehienez ere, 3 metroko zabalerakoak, eta Zadorra ibaiaren ertzak berreskuratzeko eta leheneratzeko neurri argiak bultzatuko dira.






1. irudia. Korridore berdearen tarteak eta eremuak

Ondoko irudi sortan deskribatzen da oinezkoentzako eta bizikletentzako korridore berdea nondik igaroko den lehen aipatutako tarteetan:

| TARTEA | KORRIDOREAREN KOKALEKUA ARGAZKIAN | ZABALERA ETA EZAUGARRIAK | LUZERA |
|------------|-----------------------------------|--|--------------|
| 1. tarteak | | Gutxi gorabehera, 2 metro. Korridorea lehendik dagoen espaloitik barrena igaroko da. | 372,32 metro |

| TARTEA | KORRIDOREAREN KOKALEKUA ARGAZKIAN | ZABALERA ETA EZAUGARRIAK | LUZERA |
|-------------|---|--|----------------|
| 2. tartea |  | Gutxi gorabehera, 1,50 metro zabal. Korridorea zuhaitzen alboan igaroko da, "zabor-legar trinkotuaren" gainean, lehendik dagoen errepide asfaltatua baliaturik. | 1.106,69 metro |
| 3. tartea |  | Gutxi gorabehera, 1,50 metro zabal. Korridorea lehendik dagoen auzo errepidearen bazterretik igaroko da. | 279,15 metro |
| 4. tartea |  | Gutxi gorabehera, 2 metro zabal. Korridorea lehendik dagoen N-1 errepide zaharraren bazterbidetik igaroko da. | 2.156,58 metro |
| 4.1. tartea |  | Gutxi gorabehera, 2-3 metro zabal. Korridorea, hein handi batean, lehendik dagoen zabor-legarrezko bide batetik igaroko da. Hala ere, zati berri bat egokituko beharko da. | 990,14 metro |

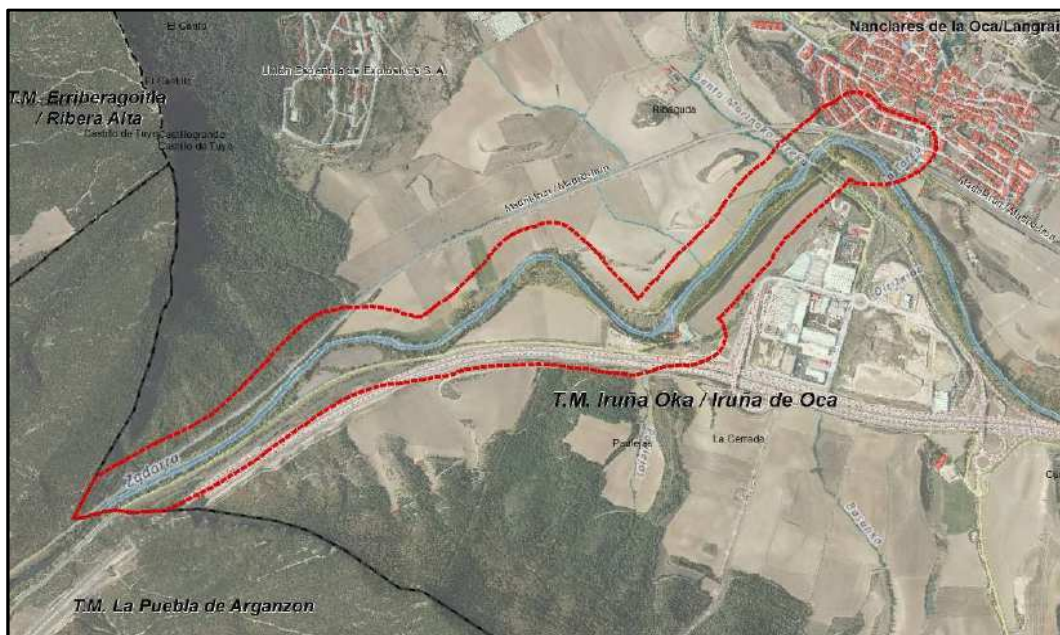
Ondoko irudi sortan, oinezkoentzako eta bizikletentzako korridore berdean leheneratuko diren eremuak eta atsedenlekuak deskribatzen dira:

| EREMUA | EREMUAREN ARGAZKIA | AZALERA ETA EZAUGARRIAK |
|------------------------|---|--|
| A.1 Leheneratze eremua |  | 32.127,60 m ² -ko azalera. Eremu horren ingurumen leheneratzea egingo da eta balioan jarriko da; horretarako, belar-sastrakak garbitu, espezie inbaditzaileak moztuko dira eta makal sailak landatuko dira; bestetik, eremu horretako landare autoktonoak landatuko dira eta ingurumen balioak seinaleztatuko dira. |
| A.2 Atsedengunea |  | 344,60 m ² . Ibaiaren ondoko atsedenlekua da eta altzariak jarriko dira ikusgarritasun handia daukan eremu horretan. |
| A.3 Atsedengunea |  | 11.327,25 m ² . N-1 errepide zaharrean dagoen atsedenleku zaharra da. Zadorra ibaiari lotutako balioa emango zaio. |

1.2. Ebaluatu beharreko eremu geografikoa:

Plan bereziaren jarduketa-eremuak luzetarako trazadura bati jarraitzen dio, eta Zadorra ibaiaren bi ertzak hartzen ditu Langraiz Okako hirigunearen eta Iruña Okako udalerrriaren hegoaldeko mugaren arteko ibilbidean, Argantzun (Trobiñu) udalerriarekiko mugan.

Eremuaren iparraldeko zatia Arabako Lautadan dago, eta hegoaldekoa Gasteizko Mendialdean sartzen da, Zadorra ibaiaren ibilguari jarraitzen diola ibaia eskualdea zeharkatzen hasten denean, Tuyo mendilerroa eskuinaldean eta Gasteizko mendiak ezkerrean dituela.



2. irudia. Plan bereziaren esparruaren irudikapena

1.3. Aztertutako aukerak:

Sustatzaileak aurkeztutako dokumentazioan azaltzen denaren arabera, guztira bi aukera hartu dira kontuan:

– “0” aukera edo ez esku hartzekoa (ez da hautatu): korridore berdea ez gauzatzean datza aukera hau. Hala, aukera horrek ingurunea errespetatzen duten paisaia, natura eta kultura balioen erabilera ez antolatzea ekarriko luke. Aukera hori korridore berdeak lortu nahi dituen ingurumen helburuetatik aldentzen dela kontuan hartuta, ez da irtenbide egokitzat jotzen Zadorra ibaiak Iruña Okatik igarotzen den tartean, eta sustatzaileak baztertu egin du.

– “1” aukera (hautatu dena): Zadorra ibaiaren korridore berde bat egitea dakar, haren trazadurak honako gidalerro hauek kontuan hartuta: Ingurumen ikuspegiari eustea eta Ebroko Plan Hidrologikoaren jarraibideetara egokitzea, Zadorra ibaiaren Kontserbazio Bereziko Eremua (ES2110010) kontuan hartzeaz gain. Horrekin guztiarekin, korridorearen behin betiko aukerak baldintza guztiak biltzen ditu, hau da, Zadorra ibaiaren balioak zabaltzeari eta balioesteari buruzkoak eta, bestetik, aplikatu beharreko araudia betetzeari buruzkoa, besteak beste, Zadorra ibaiaren Kontserbazio Bereziko Eremu Natural Babestuari buruzkoa (ES2110010). Bestalde, badira beste baldintzapen batzuk ere (aldapa handiak saihestea, lehendik dauden bideak erabiltzea ingurumen eragina txikiagotzeko, interes historikoa eta kulturala duten eremuak lotzea eta Zadorra ibaia ikusten dela eraikitzea), eta horiek guztiak, neurri handi batean, betetzen dira azkenean hartzen den irtenbidearekin.

2. Kontsulta aldiaren laburpena

Ingurumen Jasangarritasunaren Zerbitzuak 2019ko maiatzaren 23an eman zion hasiera eragindako administrazio publikoei eta pertsona interesdunei kontsulta egiteko aldiari, prozedura arautuari jarraituz. Jarraian, kontsulta egin zaien erakunde, entitate eta elkarteek zerrenda erakusten da, eta horietako zeinek erantzun duen adierazten da (era berean, Ebroko Konfederazio Hidrografikoaren eta Sustapen Ministerioiko Hegazkineria Zibileko Zuzendaritza Nagusiaren erantzuna ere jaso da):

| | |
|--|---|
| URA – Uraren Euskal Agentzia | X |
| Eusko Jaurlaritzaren Kultura Ondarearen Zuzendaritza | X |
| Eusko Jaurlaritzaren Natura Ondare eta Klima Aldaketa Zuzendaritza | X |
| Eusko Jaurlaritzako Ingurumen Administrazioaren Zuzendaritza | |
| Arabako Natur Institutua | |
| Ekologistak Martxan Araba | |
| GADEN - Natura Babesteko eta Ikertzeko Arabako Taldea | |
| Eguzki talde ekologista | |
| Hontza Natura Elkartea | |
| GAIA elkarte | |
| Gasteiz Zero Zabor | |
| Arabako Mendi Federazioa (Ingurumen Atala) | |
| UAGA - Arabako Nekazari eta Abeltzainen Elkartasuna | |
| IHOBE - Ingurumen Jarduketarako Sozietate Publikoa | X |
| Arabako Kontzejuen Elkartea | |
| SEO Bird Life | |
| Iruña Okako Udala | |
| Langraiz Okako Administrazio Batzarra | |
| Guardia-Arabako Errioxako Kuadrilla | |
| Arabako Foru Aldundiko Mendi Zerbitzua | |
| Arabako Foru Aldundiko Museo eta Arkeologia Zerbitzua | X |
| Arabako Foru Aldundiko Ingurumen Kalitatearen Zerbitzua | |
| Arabako Foru Aldundiko Historia eta Arkitektura Ondarearen Zerbitzua | X |
| Arabako Foru Aldundiko Nekazaritza Zuzendaritza | X |

Hona hemen jaso diren erantzunetan adierazitakoaren laburpena (alegazio edo gogoeten kopia osoa dago Ingurumen Jasangarritasunaren Zerbitzuaren 19/99 espedientean eta www.araba.eus webgunean):

- Arabako Foru Aldundiko Euskara, Kultura eta Kirol Zuzendaritzak Ondare Historiko-Arkitektonikoaren Zerbitzuaren txostena helarazi du, eta bertan adierazten da “korridore berdearen ibilbidea balio historiko-kulturala duten bi elementuren ondotik doala: Sorribasko errota eta irin fabrika eta Langraiz Okako Zubi Zaharra dira; jarduketak, zalantzarik gabe, balioa emateko aukera ematen du eta, alde horretatik, oso egokia da proiektatutako atsedenlekuetako bat Sorribasko errotaren eta irin fabrikaren ondoan kokatzea.” Langraiz Okako Zubi Zaharrari dagokionez, esaten da plan bereziak behar bezala jaso duela bere babes araubidea, 222/2017 Dekretuan ezarritakoarekin bat etorritik (222/2017 Dekretua, irailaren 19koa, Zadorra ibaiaren arroko zubiak monumentu-multzo kategoriarekin kultura-ondasun izendatzen dituen).

- Arabako Museo eta Arkeologia Zerbitzuak jakinarazi duenez, plan bereziaren eragin eremuaren barruan, Vado kokalekua eta Santa Marinako gotorlekua daude. Hori dela eta, honako hau ondorioztatu du: “proiektatutako obrak direla eta, azkenean, haietan lur-mugimendurik egitea aurreikusten bada, aldeaz aurretik indusketa arkeologikoak egin beharko lirateke, hondakin arkeologikoak ote dauden aztertzeko, eta egotekotan, haien kontserbazio maila balioetsi eta zuzentze neurri egokienak proposatzeko”.

- Sustapen Ministerioko Hegazkineria Zibileko Zuzendaritza Nagusiak txosten petoa bidali du eta, bertan, zenbait ohar egin ondoren, honako hau ondorioztatu du aeronautikako zortasunei dagokienez: “Aldeko irizpena ematea Iruña Okako Zadorra ibaiaren oinezkoentzako eta bizikletentzako korridore berdearen plan bereziari”, zortasun aeronautikoei dagokienez, betiere proposatutako eraikuntzek edo objektu finkoek (zutoinak, antenak, kartelak, etab.) zortasun aeronautikoak urratzen ez badituzte”. Era berean, adierazten da eremu osoa zortasun aeronautikoen eraginpeko esparru eta aldeetan dagoenez, zeinahi eraikuntza edo instalazio altxatu edo landaketa egin baino lehen, Aire Segurtasuneko Estatu Agentziaren (AESa) aurretiazko aldeko erabakia beharko dela.

- URA – Uraren Euskal Agentziak bi txosten egin ditu. Lehenengoan zehazten du eskaera Ebroko Konfederazio Hidrografikoari igorri diola, egokitzen joz gero, gaiari buruzko irizpena eman dezan, abenduaren 9ko 21/2013 Legeak, ingurumen ebaluazioarenak, ezarritakoarekin bat etorritik.

Bigarren txostenean, plan bereziaren laburpena egin du; hasteko, jabari publiko hidraulikoari, haren babes eremuei eta urgaineztatzeko arriskuari buruzko zenbait ohar egin dira, eta gero ondorioztatu da aztertzeko ari garen plan bereziak ez dakarrela eragin esanguratsurik aztergai dugun eremuko ur-masetan, baina honako alderdi hauek kontuan hartu beharko lirakeela:

A) Plan bereziaren araudian honako hau jasotzea:

- 20. artikuluan, testu hau gehitzea: “Nolanahi ere, debekatuta dago lursailaren sestra handitzea, baldin eta horrek isurbide ahalmena nabarmen murriztea badakar lehentasunezko jarioaren eremuak eragindako tartetean”.

- 31. artikuluan, testu hau gehitzea: (makinen eta pilaketen kokapenari dagokionez) “oro har, urak kutsatu edo drainatze lanak nahiz zubiak oztopa dezaketen materialak metatzeko eremuak lehentasunezko jarioaren eremutik kanpo kokatu beharko dira”.

- 25. artikuluan, testu hau gehitzea: “uholde arrisku handiko eremuak zeharkatzen dituzten tartetean (100 urteko edo gutxiagoko errepikatze denborari lotutako uhaldiak), nahikoa abisu elementu jarri beharko dira arriskuaz ohartarazteko eta, uholderik gertatzekotan, nola jokatu behar den jakinarazteko”.

B) Gauzapean proiektua idazterakoan eta hari lotutako ingurumen eraginaren azterketa prestatzerakoan, honako hau hartuko da kontuan:

- “Aurreikusitako jarduketak zehaztasun handiagoz definitu beharko dira (trazaduraren zatien profil topografikoak eskala xehean, erabiliko diren espezieak zehazten dituen birlandatze proiektua, landaketa esparrua, aurrekontua...)”.

- N-1 errepide zaharreko areketako uren drainatzeari kalterik ez egiteko pasabideren bat egitea aurreikusi beharko da, 4 eta 4.1 tartean arteko loturan.

- Ibaiertzeko landaredia autoktonoa duten eremuak balizatu beharko dira (ez bakarrik lehentasunezko intereseko habitatei dagozkienak), lanek eremu horiek okupatu ez ditzaten. Geroko ingurumen jarraipenak alderdi hori egiaztatzea beharko du.

Azkenik, gogorazi da txostenean jabari publiko hidraulikoan eta/edo haren polizia-eremuan plan bereziaren ondorioz egiten diren obra eta/edo kokatzen diren eraikuntzek arroko erakundearen nahitaezko baimena izan beharko dutela (agentzia honetan izapidetu behar da baimena).

- Ebroko Konfederazio Hidrografikoak txosten petoa egin du eta, bertan, plan bereziaren laburpena jaso da, aukerak aztertu dira eta planak ingurune hidraulikoan dituen eraginei buruzko azterketa biribila egin da. Azkenik, hau ere ondorioztatu da txostenean, hitzez hitz: “Ondorioz, erakunde honen eskumenei dagokienez, ingurumenaren ikuspuntutik, aurrekizutako dokumentazioa aztertuta, “Iruña Okako (Araba) Zadorra ibaiaren oinezkoentzako eta bizikletentzako korridore berdearen plan bereziak, Langraiz Oka eta Argantzun (Araba) arteko tartean, izan ditzakeen

ondorioak bateragarritzat jotzen dira sistema hidrikoari dagokionez, betiere plan bereziak eragindako eremuan eta haren ingurunean izan dezakeen eragina txikiagotzeko behar diren neurriak hartzen badira, jarduketa eremuko dinamika hidrologikoa nabarmen aldatuko ez dela bermatuz, eta kaltetutako guneetako ingurune hidrikoa, bai lurrazalekoa bai lurpekoa, babestuz, hura kutsatu edo andea dadin eragotzita". Azkenik, eranskin bat aurkeztu da, sustatzaileak etorkizunean Ebroko Konfederazio Hidrografikoaren aurrean egin beharreko ekintzei eta izapidetarako buruz kontuan hartu beharreko gogoetak jasotzen dituen. Bertan, jabari publiko hidraulikoan eta polizia eremuan jarduketak baimentzeko irizpide teknikoak ere jasotzen dira.

- IHOBE Ingurumen Jarduketarako Sozietate Publikoak hauxe jaso du txostenean: "Agiriaren edukia aztertu ondoren, egiaztatu da bertan ageri diren zenbait lurzatitan kutsagarriak izan daitezkeen jarduerak garatu direla, eta beraz, arriskutsuak izan daitezkeela etorkizunean erabiltzaileentzat eta ingurumenarentzat". Lurzati horiek lurzorua kutsa dezaketen jarduerak garatzen ari diren edo garatu dituzten (edo kutsagarriak diren instalazioak dauden edo izan diren) lurzoruen inbentarioan jasota daude. Kasu honetan, 01901-00012 (abere larruen garbiketa eta zurraketa), 01901-00038 (hondakin uren arazketa), 01901-00037 (hondakin uren arazketa) eta 01901-00036 (ongarrien handizkako merkataritza) jarduera-kodeak dituzten lurzatiak dira". Lurzati horiei buruzko dokumentazio gehigarria aurkeztu da eta, gainera, sektoreko araudiaren inguruko zenbait aipamen egin dira (4/2015 Legea, lurzorua kutsatzea saihestu eta kutsatutakoa garbitzekoa, eta 199/2006 Dekretua, urriaren 10ekoa, lurzorua kalitatea ikertu eta oneratzeko erakundeak egiaztatzeko sistema ezartzen duena). Azkenik, azaldu da 01901-00038 lurzatian jarduketak egin direla hondakin uren ponpaketa estazioa (CSC-42/14-AE) izeneko hondeaketa espedientearen esparruan, nahiz eta horrek ez dion Lurzoruaren Kalitatearen Adierazpenari amaiera ematen.

- Euskal Kultura Ondarearen Zentroak, zenbait ohar egin ondoren, honako hau adierazi du: "Euskal Kultura Ondareari buruzko maiatzaren 9ko 6/2019 Legeak dioenaren ildoan, aztertu behar da proiektua bateragarria den, egikaritze aldia eta ustiapen aldia, ukitutako kultura ondasun bakoitza dela eta berariaz ezarritako babes-araubidearekin; bestela, bateragarria izan ezean, hala badagokio, 6/2019 Legean bertan zehaztutako babes araubide juridikoarekin bateragarria den, elementu bakoitzaren babes maila eta tipologiaren arabera".

Era berean, arestian esandako 6/2019 Legea aipatu du, hura aplikatu dadin "Rubina herrixka" (Iruña Oka, 39 zk.) ustezko arkeologia eremuan egin daitezkeen jarduketari eta Zadorra arroko zubien monumentu multzoaren atal den "Zubi Zaharra" deritzon ondasunari dagokienez. "Zubi Zaharraz" den bezainbatean, hauxe ondorioztatu da: "plan bereziaren araudiak bermatu behar du babestutako kultura ondasunetan eta haien ingurunean ikus edo hots kutsadura sorrarazten duten elementuak instalatzeko debekua".

- Eusko Jaurlaritzako Natura Ondare eta Klima Aldaketaren Zuzendaritzak proposamenaren laburpena egin du eta natura ondarearen gaineko eraginaren azterketa egin du. Lehenik eta behin, planaren proposamenaren zehaztasun maila falta dela adierazi da (ez dago korridore berdearen xehetasuneko trazadura zehatzik, ez eta atsedanlekuen mugaketa zehatzik ere, txostenean adierazitakoaren arabera). Ildo horretan, zehaztugabetasun horren eraginez, ezin da egiaztatu aurreikusitako jarduketek ez dutela Zadorra ibaiaren KBEen eragin nabarmenik eragingo; hala ere, ibaiaren ertzetan ingurumena leheneratzeko jarduketak egitea, Zadorra ibaiari lotutako erabilera publikoa balioestea eta sustatzea aldeztu dira.

Bestalde, plan bereziaren araudia aldatzeko eskatu da, proiektuaren gauzapena KBEen kontserbazio helburuak osatzen dituzten elementuak (habitatak, espezieak eta abar) zaintzearen mende jartzeko.

Era berean, oso onuragarritzat jotzen da A.1 atsedanlekuan Zadorra birnaturalizatzeko neurrien proposamena eta, azkenik, honako hau ondorioztatu da: "ziurrenik, plan berezia naturagune babestuan eragin nabarmenik sorraza gabe diseinatu eta gauzatu ahal izango da, baina, hala ere, jasotako informazioaren zehaztasun mailak eta sustatzaileak emandako ingurumen

azterketak ez dute aukerarik ematen alderdi hori bermatzeko, zuzentarauak eta estatuko legeak eskatzen duten ziurtasun mailarekin”.

- Arabako Foru Aldundiaren Nekazaritza Zuzendaritzak txostena egin du eta, bertan, plan bereziaren laburpena egin da. Nabarmendu da proposatutako plan berezia bat datorrela Euskal Autonomia Erkidegoko Nekazaritza eta Basozaintzako ALPk jasotzen dituen erabilerekin, Planaren eremuan bertan dauden kategorietan. Alde horretatik, plan bereziaren aldeko txostena egin da, baina nekazaritzako lurzoruetan eragin daitezkeen balizko eraginak ahalik eta txikiak izan daitezela eskatu da.

3. Eragina jaso lezaketan elementuetatik ingurumen balio handienekoak

Proiektua Iruña Okako udalerrian garatuko da. Ibilbidearen zatirik handienean, bide berdea Zadorra ibaiaren Kontserbazio Berezikiko Eremuaren ingurutik igarotzen da eta alde jakin batzuetan baino ez da sartzen edo ez du muga egiten Natura 2000 Sarearen barruko ibai eremu babestu horrekin.

Zadorra ibaiaren BBE Natura 2000 Sarearen naturagune babestua da (ES2110010 kodea), eta horrela ezarri zuen Eusko Jaurlaritzaren martxoaren 17ko 35/2015 Dekretuak, Arabako Lurralde Historikoko bost ibai Kontserbazio Berezikiko Eremu izendatzen dituenak. Zadorra ibaiaren BBE kudeatzeko jarraibide eta neurrien behin betiko onespena Diputatuen Kontseiluaren martxoaren 10eko 122/2015 Erabakiaren bidez eman zen.

Ibaiko eremua, paisaia bikainak dituelako, Arabako Lurralde Historikoko Paisaia Berezien eta Bikainen Katalogoan jasota dago (Diputatuen Kontseiluaren irailaren 27ko 829/2005 Erabakia dela bide onartua): Zadorraren erdi-arroa, 45. zenbakidun paisaia bikaina.

Gainera, plan bereziaren eremuaren zati handi bat Arabako Foru Aldundiak proposatutako Korridore Ekologikoen Sareko lursailetatik igarotzen da (Arabako Lurralde Historikoko Ekologia eta Paisaia loturaren Estrategia. Ingurumen Zuzendaritza. Arabako Foru Aldundia. 2005).

Halaber, Zadorra ibaia Espezie Mehatxatuen Euskal Katalogoan jasotako fauna espezieen interes berezikiko eremua da; espezie horiek guztiak banako kudeaketa planak dituzte Arabako Lurralde Historikoan (hiru espezie desagertzeko arriskuan edo galzorian daude eta bat “kaltebera” da).

| ESPEZIEA | IZEN ARRUNTA | EGOERA | KUDEAKETA PLANA |
|----------------------------|-----------------|-----------|---|
| <i>Mustela lutreola</i> | Bisoi europarra | Galzorian | 322/03 Foru Agindua, azaroaren 7koa (2003ko abenduaren 5eko ALHAO, 142 zk.). |
| <i>Lutra lutra</i> | Igaraba | Galzorian | 880/04 Foru Agindua, urriaren 27koa (2004ko azaroaren 24ko ALHAO, 136 zk.) |
| <i>Squalius pyrenaicus</i> | Katxoa | Galzorian | 339/2007 Foru Agindua, apirilaren 18koa (2007ko maiatzaren 14ko ALHAO, 58. zk.) |
| <i>Riparia riparia</i> | Uhalde enara | Kaltebera | 22/2000 Foru Dekretua, martxoaren 7koa (2000ko martxoaren 27ko ALHAO, 37. zk.) |

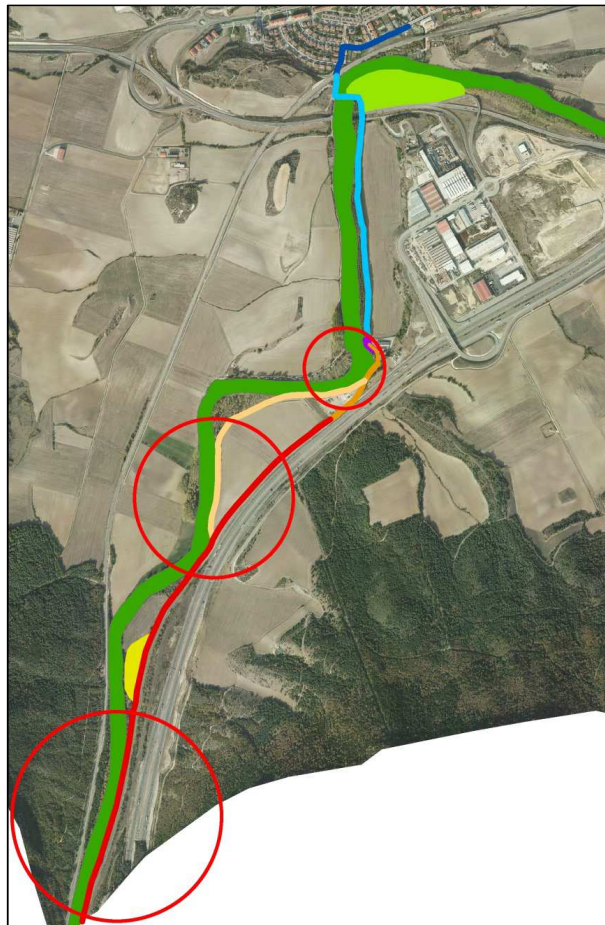
Zadorra ibaiaren ibaiertzean, proiektuaren xede den korridore berdearen ondoan, 92A0 kodea (“*Salix alba* eta *Populus alba* espezieen ibarbasoak”) eta 91E0 kodea (“haltzadiak eta lizardiak”) duten habitatak garatzen dira, Habitat Naturalak eta Basoko Fauna eta Flora Kontserbatzeko 92/43/EE Europako Zuzentarauaren arabera, nahiz eta ibaiaren eremuaren zati handi bat eremu artifiziala izan, makalen (*Populus nigra*) basoberritzea baita. Hegazti fauna garrantzitsua honakoa da: martin arrantzalea (*Alcedo atthis*), ur zozoa (*Cinclus cinclus*) eta uhalde enara (*Riparia riparia*).

Bestalde, kultura eta arkeologia arloetan eskumena duten administrazio organoek kontsulta aldiari emandako txostenetan zehaztu da plan bereziaren eremuaren inguruan eta horren barruan dauden balio historiko eta kulturaleko elementuen kopuru handia, bereziki “Rubina herrixka” izeneko ustezko arkeologia eremua (Iruña Okako 39. zk.), Zadorra ibaiaren arroko zubietako bat, “Zubi Zaharra”, hain zuzen ere, Sorribasko errota eta irin fabrika, Vado kokalekua eta Santa Marinako gotorlekua.

Azkenik, beste alde batetik, kontuan hartu behar da plan bereziaren jarduketa eremuan ba-direla kutsagarriak izan daitezkeen jarduerak jasan dituzteneko lurzatiak eta, beraz, arriskutsuak izan daitezkeela etorkizuneko erabiltzaileentzat eta/edo ingurumenarentzat; zehazki, 01901-00036 (ongarrien handizkako merkataritza) eta 01901-00037 (hondakin-uren arazketa) jarduera kodeak dituzten lurzatiak dira. Era berean, plan bereziaren inguruan, kutsagarriak izan daitezkeen jarduerak jasan dituzten lurzatiak daude.

4. Proiektuak Natura 2000 Sarean eta ingurumen balio nagusietan dituen ondorioen ebaluazioa

Aztergai darabilgun proiektuaren ziozko ingurumen eraginak Natura 2000 Sareko Natura Gune Babestuan (Zadorra ibaiaren KBE) bertan sortuko bide dira, plan bereziaren eremuaren zati handi bat haren babes eremu periferikoaren barruan baitago. Eragin horietako batzuk kaltegarriak izan daitezkeen arren, ingurumen integrazioko neurri egokiak hartzen badira, oro har, mesedegarritzat ez ezik, naturagunearentzat berarentzat ere onuragarritzat jotzen dira. Bide berdearen ibilbide gehiena KBEren eragin eremutik nahiko aldentuta dauden bideetatik edo Zadorra ibaiaren Kontserbazio Bereziko Eremuaren Inguruko Eremutik doa, ingurumen sentikortasun bereziko eremuei eragin gabe. Gune jakin batzuetan baino ez da sartzen Natura 2000 Sareko eremu babestua den ibaiko eremu horren barruan edo muga egiten du harekin. Gune horiei "Ingurumen sentikortasuneko alde" deritze txosten honen ondorioetarako, ondoko irudian agertzen den bezala. Irudi horretan, zirkulu gorri batez adierazi dira ingurumen sentikortasuneko aldeak korridore berdearen tarte eta eremuen eta kolore berdez irudikatu den Zadorra ibaiaren KBEren gainean:



3. irudia. Ingurumen sentikortasuneko aldeak plan bereziaren esparruan (zirkulu gorriak)

Ez da beste korridore berdearen bidegurutze gehiago aurreikusi Zadorra ibaiaren KBE n eta, beraz, Langraiz Okako udalerriaren hegoaldean dagoen zubiko igarobidea baliatuko da, zubiei eragin diezaieketen eraikuntza jarduketarik egin beharrik ez dela. Korridore berdea gauzatzeko, lehentasuna eman zaie lehendik dauden bideen trazadurari jarraitzeari era aldatu beharreko azalera guztiak zehatz-mehatz integratzeari, horregatik, ingurumen ondorioak hein handi batean txikiagotzen dira eta horien garrantzia oso txikia da.

Ustez, lanek irauten duten aldian, eragina txikia izango da katalogatutako landaredi eta Batasunaren intereseko habitaten gainean; izan ere, korridore berdearen trazadura lehendik dauden bide eta azpiegiturak baliatzen ditu ibilbidearen zatirik handienean, eta trazadura hori, hiru gune jakinetan izan ezik, katalogatutako habitatetatik urrun dago. Nolanahi ere, korridorea katalogatutako habitaten albotik igarotzen den eremuetan (92A0 kodea “*Salix alba* eta *Populus alba* espezieen ibarbasoak” eta 91E0 kodea “Haltzadiak eta lizardiak”), ingurumen integratioko neurriak hartu beharko dira. Beste alde batetik, katalogatutako faunaren gaineko eraginei dago-kienez, aipatu behar da Zadorra ibaiaren ibilgutik eta haren ibaiertzeko basotik gertuen dauden Korridore Berdeko tartekak bisoi europarraren, igarabaren, katxoaren edo uhalde enararen kudeaketa planek mugatutako guneetatik ere hurbil daudela; beraz, azken batean, plan bereziak jasotzen dituen jarduketan ezarpena faunako espezie horientzat onuragarria izango litzatekeen arren, ingurumen integratioko neurriak hartu beharko dira lanek irauten duten artean, hala nola arreta handiz ibili eta jarduketak “galzorian” egoeran katalogatutako espezieen aldi kritikoetatik kanpo egitea. Horren haritik, biziki balioesten da plan bereziaren sustatzaileak aurkeztutako dokumentazioan bertan jasotzea argiztapena mugatu behar dela, korridore berdea martxan hasten denean, hiri-lurzorutik, errepideen bidegurutzeetatik edo errepideen jabari publikoko esparrutik igarotzen diren trazaduretatik doanean, bai eta, babestutako espezieen erritmo biologikoen une kritikoetan, pertsonen gehiegizko joan-etorria mugatzea ere.

Plan berezitik eratoritzen diren beste ondorio batzuk ditugu paisaian eta konektibitate ekologikoan gerta daitezkeenak, baina horiek, ustez, oso garrantzi txikikoak izango dira; izan ere, korridore berdeak berez aurreikusten du ingurune ingurumena ardura handiz leheneratzea eta, bereziki, ingurune naturalean txertatzea, hain zuzen ere, lehendik dauden azpiegiturak trazadura osoan erabiliko direlako. Ildo horretan, nabarmendu behar da bide berdearen trazadura lehendik dauden azpiegiturak baliatuz lehenesteko oinarritzko baldintzak (kaleetako espaloiak, auzo errepidea, N-1 errepide zaharra eta lehendik dauden bideak) guztiz txikiagotuko duela ingurumenaren gaineko eragina, bai eta nekazaritza-ingurunearen gaineko ondorioak ere.

Nolanahi ere, proiektua eraikitze aldian, lanen zioz sortzen diren azalera berri guztietan landare-estalki egokia lehenbailehen ezartzeko eskatu beharko da, bai eta errodatze-bandaren ertzetan edo bazterbideetan jarduketa maratza egiteko ere. Ezponda berriak sortuz gero, horiek leheneneratzea aurreikusi beharko da, landare lurra ekarri edo hidroereintza erabiliz. Era berean, espezie autoktonoak landatuko dira.

5. Ondorioak. Ingurumen baldintzak

“Iruña Okako Zadorra ibaiaren oinezkoentzako eta bizikletentzako korridore berdearen plan berezian” jasotako jarduketak gauzatzeko ez bide du eragin handirik izango ingurumenean, bereziki sustatzaileak ingurumen ebaluazio estrategiko sinplifikatuaren prozedura honen esparruan aurkeztutako dokumentazioan deskribatutako jarduketetara egokitzen bada (plan bereziaren hirigintza agiria eta ingurumen agiri estrategikoa) eta honako atal honetan jasotako zehaztapenak osorik errespetatzen badira. Zehaztapen horietako batzuk Natura 2000 Sarearen barruko Zadorra ibaia KBE (kodea: ES21100010) kudeatzeko araudia aplikatuz datoz:

– 34/2015 Dekretua, martxoaren 17koa, ingurune hidrikoari lotuta dauden kontserbazio bereziko eremuetarako eta hegaztien babes bereziko eremuetarako arau orokorrak onartzen dituena.

– 35/2015 Dekretua, martxoaren 17koa, Arabako Lurralde Historikoko bost ibai Kontserbazio Bereziko Ereku izendatzen dituena.

Sustatzaileak plan bereziaren hirigintza agirian eta geroko korridore berdea egikaritzeko proiektuan txertatu behar dituen ondorio kaltegarriak prebenitzeko eta murrizteko beharrezko neurriak, sustatzaileak prestatutako ingurumen agiri estrategikoaren 11. atalean jasotakoez gain, zehazki, honako hauek dira:

A) Txosten honetan ageri diren ingurumen sentikortasuneko aldeetan, plan berezia behin betiko onartutakoan egiten diren jarduketan lanen aldian, ukituko diren azaleren mugaketa zehatza eta ingurunearen seinaleztapena egingo dira. Seinaleztapen lan horretan, bertan egon behar dute Ingurumen Jasangarritasunaren Zerbitzuko obra zuzendariak, kontratistaren obra arduradunak eta Ingurumen Ebaluazio Ataleko teknikari batek.

Txosten honen ondorioetarako, ingurumen sentikortasuneko alde deritze korridore berdea Zadorra ibaiaren KBEren (ES2110010) barruan edo ondo-ondoko eremuetatik igarotzen deneko tarteei, honako txosten honen 3. irudian ageri den bezala.

B) Zadorra ibaiaren KBEren barrualdean lur mugimenduak egin behar diren esparruetan, debekatuta dago lan horiek martxoaren 15etik uztailearen 31ra bitartean egitea, Bisoi europarraren Kudeaketa Planean (322/03 Foru Agindua, azaroaren 7koa, 2003ko abenduaren 5koa, ALHAO, 142. zk.) ezartzen denez. Fauna espezie hori "galzorian" dago eta haren interes bereziko eremua proiektuaren esparruaren barruan dago.

C) Igarabari dagokionez (*Lutra lutra*), proiektuaren eraginpeko eremuan bizi diren espezie honen ugalketa eta hazte aldian balizko kalteak saihesteko, lanak hasi baino 15 egun lehenago Ingurumen Ebaluazio Atalari eta Natura Ondarearen Zerbitzuari horren berri jakinaraziko zaio; hala, zerbitzu horiek lur mugimenduen bidezko jarduketa eremuen ondoko ibai ibilguetan azterketa egingo dute eta zehaztuko dute igarabarik ugalketa eta hazte aldian dagoenetz; eta egonez gero, kasuan kasuko neurriak hartu beharko dira.

D) Zadorraren ibaiaren ertzean eta gertuko eremuetan zuhaitz autoktonoak kentzea saihestuko da. Landareren bat unean-unean nahitaez kendu behar bada, aurretiaz markatu beharko da. Seinaleztapen horretan, obrako zuzendariak, kontratistaren obrako arduradunak eta Ingurumen Ebaluazio Ataleko teknikari batek. Eraldatzen diren zuhaixkak eta/edo zuhaitzak berrituko dira, espezie autoktonoak berriz ere landatuz.

E) Halaber, Zadorra ibaiaren KBEren eremuan, lanak gauzatu ahal izateko arrazoiz moztu behar diren zuhaitz espezie autoktonoen adarrak markatuko dira. Horrelakoetan, mozketa garbiak egingo dira motozerra bidez, urradurak saihestuz.

F) Arabako Foru Aldundiak naturagune babestuak kudeatzeko eskumena duenez gero, plan berezian adierazitako eremuetako ingurumena leheneratzeko eta paisaiaren integrazioa egiteko proiektua aurkeztu beharko zaio aipatutako aldundiko Ingurumen eta Hirigintza Zuzendaritzari, proiektua baliozkotu eta, hala badagokio, alda dezan. Aipaturiko proiektua behar bezala baliozkotu ondoren, eta bertan aurreikusitako lan guztiak amaitu ondoren, bai eta jarduketa eremuaren garbiketa ere, landareztatzeak egingo dira espezie belarkara, zuhaixka eta zuhaitz autoktonoetan oinarrituta, korridore berdearen plan berezian bertan zehazten diren eremu guztietan, bereziki A.1 Leheneratze eremuan, eta, oro har, gaur egun landaredi naturalak hazten diren eremuetan. Landareztatze lan horiek egiteko, honako irizpide hauek kontuan hartu beharko dira:

– Lurraren destrinkotze, moldatze eta taxutzea, lur naturalarekiko igarotze eta ukipen guztiak behar bezalako doiketa eta egokitze fisiografikoa lortzeko.

– Kalitatezko landare lur geruza bat ematea, gutxienez 0,4 metrokoa, eta ondoren xehe-xehe profilatzea.

– Lurra lantzeko eta lurra harrotzeko lanak egitea, eta ondoren fintzea, azalerak ereiteko eta hidroereitea egiteko behar bezala prestatzeko xedez.

– Ereite edo hidroereite bidez estalki belarkara ezartzea, landare estalki naturala duten eragindako aldeetan. Horretarako zopizar espezieak erabiliko dira, gramineoen eta lekadunen nahaste bat, eragina jaso dezakeen eremuko baldintza klimatiko eta edafikoetarako egokiak direnak.

– Landaketak egitea, egindako lanak paisaia txertatzeko:

Erasandako landareekin bat datozen zuhaitz eta zuhaixka espezieak. Eragina jaso dezaketen ibaiertzeko espezieak: lizarra (*Fraxinus excelsior*), astigar arrunta (*Acer campestre*), haltza (*Alnus glutinosa*), sahatsak (*Salix atrocinerea*, *Salix alba* eta *Salix purpurea*), hurritza (*Corylus avellana*), intsusa (*Sambucus nigra*) eta elorri zuria (*Crataegus monogyna*). Ibaiertzaren inguruetik bereizitako eremuetan, kaltetutako eremuan berez hazten diren basoko espezie autoktonoak erabiliko dira: erkametza (*Quercus faginea*), artea (*Quercus ilex subsp. rotundifolia*).

Zuhaitzak: 1,50-1,75 garai diren aleak. Landareen arteko distantzia 1,5 eta 2 metro artekoa izango da eta zuloaren gutxieneko dimentsioak 0,6 x 0,6 x 0,8m-koak.

Zuhaixkak: 1 metro garai diren aleak. Landareen arteko distantzia 1 metrokoa izango da eta zuloaren gutxieneko neurriak: 0,4 x 0,4 x 0,4 m.

Zuloa kalitatezko lurrez bete ondoren, azaleran 40 cm-ko erradioa eta 10 cm-ko altuera dituen lepokoa egingo da, eta 40 litroz ureztatu egingo da landare bakoitza. Ongarriari dagokionez, askapen motelekoa erabiliko da, 100 gr/oin, eta konpostatutako ongarri organikoaren kilo bateko ekarria gehituko da.

Landare guztien oinarrian, belarren aurkako oinarritzko babes jarriko da, 'Horsol' motakoa, berde kolorekoa, 110 gr/m²-koa, guztira, metro bateko zabalerakoa, alde banatan, 20 cm lurperatuta, ainguratzeko.

Landatzeko garaia: abendua-otsaila.

Landaketen osoko mantenua. Ur eskasia dagoen aldietan, landaketak ureztatu beharko dira, eta ureztaketa bakoitzean 12 l ur erabili beharko da landare bakoitzeko; lehen ureztaketan, berriz, degradazio moteleko NPK ongarri kimikoaren 100 gramo erantsiko zaio ureztatzeko urari landare bakoitzeko (3.000 kg/ha). Aurrekoek gain, ondoztatzeak, saratzeak eta joraketak egingo dira, beharrezkoak izanez gero, bai eta inausketa eta adar hilak eta xurgatzaileak kentzea; azkenik, zurkaitzak eta oinarriko babesgarriak berrituko dira.

G) Plan berezian jasotako jarduerentzat idazten diren proiektuek Arabako Foru Aldundiko arkeologia arloko organo eskudunaren baimena izan beharko dute, ondare historiko-arkitektoniko gisa katalogatutako eremuei eta interes arkeologikoko ustezko eremuei eragin diezaieketen jarduketa zehatzei dagokienez.

H) Uraren eta lurzoru kutsatuen arloan eskumena duen organoak prozedura honen ingurumen ebaluazio estrategikoaren kontsulta aldi horiei buruz egin dituen gogoetak kontuan hartu beharko dira.

I) Lanen aldiaren erabat debekatuta dago jarduketak egitean sor litezkeen hondakinak eta landare hondarrak isurtzea. Halakoak hondakindegira baimendu batera eraman beharko dira, eta bidezkoa bada, hondakinen kudeatzaile baimendu batek eraman beharko ditu. Lanak egiteko eremuan, lubrifikatzaileak edo erregaia biltegitatu behar balira, lanek irauten duten epean, ontzi estankoak, biltegi iragazgaituak edo bestelako sistema batzuk gaitu beharko dira (lixibiatuak biltzeko sistemak dituzten azal iragazgaitzen gainean beti), eta debekatuta dago erabiltakoak isurtzea. Azken horiek kudeatzaile baimendu bati emango zaizkio, Hondakin eta Lurzoru Kutsatuei buruzko uztailaren 28ko 22/2011 Legean eta berariazko beste araudi batzuetan xedatutakoaren arabera.

J) Lanen aldiaren ezin izango da zerbitzugunerik, makineria parkerik eta produktu kutsatzaileen biltegirik ezarri, txosten honetan zehaztu diren ingurumen sentikortasuneko aldeetan, ezta Zadorra ibaitik 25 metro baino gutxiagora dauden eremuetan ere.

K) Lanak bukatu ondoren garbiketa zorrotza egingo da. Plan berezian jasotako jarduketan eragin eremua obra hondakinik gabe geratu beharko da, eta obrako instalazioak erabat desginda.

L) Lanak egiteko kontratatzen diren langileei naturagune babestuko eremuetan jardutearen arazoei buruzko prestakuntza emango zaie, oro har, ingurumenaren gaineko arriskuak saihesteko jokamolde eta irizpideak lan ohituretan txertatzeko.

M) Lanek irauten duten aldian, egokitzen jotzen da Ingurumen Jasangarritasunaren Zerbitzuak eta Natura Ondarearen Zerbitzuak modu koordinatuan jardutea garatu beharreko ingurumen arloko jarraipen lana egiteko eraikuntza aldian, ingurumena leheneratzeko aplikatu diren neurrien eta neurri zuzentzaileen eraginkortasuna jakiteko eta ebaluatzeko, eta hutsuneak antzemanez gero, horiek zuzentzeko.

Horrenbestez, abenduaren 18ko 52/1992 Foru Arauak, Arabako Foru Aldundiaren Antolaketa, Funtzionamendu eta Araubide Juridikoari buruzkoak, 40. artikuluan ematen dizkidan eskuduntzak erabiliz,

XEDATZEN DUT

Lehenengoa. "Iruña Okako Zadorra ibaiaren oinezkoentzako eta bizikletentzako korridore berdearen plan bereziaren" ingurumen txosten estrategikoa ematea.

Bigarrena. Abenduaren 9ko 21/2013 Legea, ingurumen ebaluazioarena, betetzeko, ingurumen txosten estrategikoa ingurumen irizpen erabakigarria izango da, neurri eta baldintzei dagokienez.

Hirugarrena. Ingurumen txosten estrategikoa hau ALHAOn argitara dadila agintzea.

Vitoria-Gasteizen, 2020ko urtarrilaren 21ean

Ingurumen eta Hirigintza Saileko foru diputatua
JOSEAN GALERA CARRILLO