

I - ARABAKO BATZAR NAGUSIAK ETA ARABAKO LURRALDE HISTORIKOAREN FORU ADMINISTRAZIOA

Arabako Foru Aldundia

INGURUMEN ETA HIRIGINTZA SAILA

Ingurumen eta Hirigintza Saileko foru diputatuaren 269/2019 Foru Agindua, urriaren 10ekoa, Guardiako Pontudela inguruko 22. eremuko 1117. eta 1118. lurzatieta upategi bat ezartzeko plan bereziaren ingurumen txosten estrategikoa ematekoa

Erreferentziako Plan Bereziaren izapidetzea Ingurumen Ebaluazio Estrategiko Sinplifikatuaren prozeduraren menpe dago; prozedura hori abenduaren 9ko 21/2013 Legeak, ingurumen ebaluazioarenak, arautzen du.

Prozedura horren barruan, 2018ko abenduaren 10ean, Arabako Foru Aldundiaren Ingurumen eta Hirigintza Sailak plan berezi hori buruzko ingurumen dokumentu estrategikoa jaso zuen Guardiako Udalak igorriarik, "Guardiako Pontudela inguruan upategi bat ezartzeko," abenduaren 9ko 21/2013 Legeak, ingurumen ebaluazioarenak, araututako gutxieneko edukari jarraituz, bai eta planaren zirriborroa ere.

Arabako Foru Aldundiko Ingurumen Jasangarritasunaren Zerbitzuak, lehen aipatutako dokumentazio hori jaso ondoren, abenduaren 19an kontsultak egiteko aldiari hasiera eman zion eragindako administrazio publiko eta pertsona interesdunei dagokienez, 45 egun balioduneko epearekin, 21/2013 Legearen 30. artikuluan ezarritako moduan.

Ebazpen honen oinarri den ingurumen txosten estrategikoa 2018ko irailaren 19an eman zuen Ingurumen Jasangarritasunaren Zerbitzuak (19/75 espedientea).

1. Plan bereziaren ezaugarrien laburpen motza. Ebaluatu nahi den eremu geografikoa. Aztertutako aukerak

1.1. Plan bereziaren ezaugarrien laburpena:

Plan Bereziaren xedea Guardiako Pontudela inguruan upategi bat ezartzeko baldintza orokorrak ezartzea da. Lurzati hartzaileak Guardiako 22. poligonoko 1117 eta 1118. lurzatiak dira, guztira 2,4 hektareako azalera hartzen dute eta hiribilduaren erdigune historikotik 2,2 km ingurura daude. Eremuak ibilgailuentzako sarbide zuzena du A-124 errepidetik.

Plan Bereziaren lurzati hartzaileez gain, sustatzaileak 9,86 ha. ditu jabetzan, ustiategiari lotutako eta Guardiako Venterana, Valcavada eta Morales parajeetan kokatutako lursailetatik eratorritakoak. Azken batean, ustiategiari lotutako lursail guztiek 12,26 hektareako azalera dute.

Guardiako Arau Subsidiarioen arabera, eremua lurzoru urbanizaezin gisa sailkatuta dago, eta "komunikazio eta Azpiegituren Sareetarako Babes edota Erreserba Lurzoru Urbanizaezin" gisa kalifikatuta dago, A-124 errepidearen ertzetik 50 metroko zerranda batean, "Lehenagotako beharrekiko baso eremuak babesteko eta akuiferoak babesteko lurzoru urbanizaezina," iparraldeko muturrean. 117. lurzatiaren gainerakoa eta 1118. lurzati osoa; azken kalifikazio hori bat dator plan bereziak babestutako eraikuntza ekimenarekin.

Lurzati hartzaileek ez dute elektrizitate eta ur harguneko oinarrizko zerbitzurik (hornidura edo saneamendua). "Oinarrizko Proiektuak" behar bezala konponduko ditu uraren eta elektrizitatearen hargunak, bai eta ur beltzen eta hiri-hondakinen hustuketa ere, ingurunean inolako eraginik izan ez dezaten.

Upeltegiko nabe nagusiak lurzati hartzaileen behealdean eta malda leunagoan ezarri nahi dira. Upategia +588m-ko kotan kokatuko litzateke, behe solairuko profil baxu baten bidez. Profil horretan, mahats bilketako patioko lan-azalera, hazkuntza eremua (sestra azpian), elaborazio nabea (erdi lurperatuta), produktu bukatuko nabea (erdi lurperatuta), laneko patioa, aparkaleku eremua eta laborategi eremua, bulegoak eta denda tartekatuko lirateke luraren profil naturalarekin.

Erantsitako eraikin soziala 1118. lurzatiko muinoaren hegalean dago, +613m-ko kotan, eta upel-tegitik urrun. Eskala txikiko elementu berezi klasiko bat izango da, eta sarrera nagusia, harrera lekua, dastatze gunea, ordezkartza gela, bulegoak, sukalde-jangela eta komunak izango ditu.

Lurzati hartzailearen urbanizazioa lehendik dauden antzeko materialekin planteatuko litzateke, upeltegia ingurunean integratzea errazteko. Hain zuzen ere, sarbideetako zoruak zaborrekin eta lurrekin egingo dira, eta laneko patioak, berriz, tokiko harkaitzaren antzeko agregakinekin amaituko dira (hormigoi tindatua).

Sustatzailearen arabera, upeltegiaren tipologia lursailean gehienbat lurperatutako azalera dituen ingurunera egokituko da. Sestraren gainean sortzen den gainerako profila bi isurkiko estalkiekin planteatzen da, akabera tradizionalekin eta proiektatutako fatxadekin, lurrari lotutako zonako materialekin (lokatza, harria, lurrezko koloreetan tindatutako hormigoia). Kanpoko eremuari lotutako sarbide eta gela eremuetan landaredi autoktonoa landatzea aurreikusten da.

Arabako Errioxako LPPan definitzen den hirigintza araudiak ezarritako eskakizunak errespetatuz, Plan Berezian 3.145,00 m²-ko gehieneko eraikigarritasuna kuantifikatzen da, 2.595 m²-ko gehieneko aprobetxamendu konputagarriarekin.

Kanpoko 12 aparkaleku aurreikusten dira guztira.

1.2. Ebaluazioaren xede den eremu geografikoa:

Plan Bereziaren jarduketa eremua Guardiako Pontudela inguruan dago, ipar-ekialdean, hegoaldean A-124 (Briñas-Logroño) errepidearekin muga eginez, eta Guardiako hiribildutik 2,2 km ingurura. Eremu osoa batez ere nekazaritzakoa da, eta hura osatzen duten lurzatieen topografiak 30 metroko desnibela du iparraldetik hegoaldera.



Plan Bereziaren eremua 1117 eta 1118. Lurzatiei dagokie (kolore berdean nabarmenduak).

1.3. Aztertutako alternatibak:

Sustatzaileak aurkeztutako dokumentazioan azaltzen denez, lau aukera hartu dira kontuan:

– “0” aukera edo ez jardutekoa (hautatu gabea): ekimena ez gauzatzea eta sustatzailearen beharrei ez erantzutea esan nahiko luke.

– “1” aukera (hautatu gabea): Guardiako indarreko arau subsidiarioek (arau subsidiarioek) “erabilera industrialeko hiri lurzoru edo lurzoru urbanizagarri” gisa bideratutako lurzoruan Plan Bereziak babestutako ekimena gauzatzearen ondorio litzateke. Aukera hori, Guardiako (Arabako Errioxa) Lurralde Plan Partzialaren lehen aldaketaren artikuluetan gomendatu arren, ez da aplikagarria. Sustatzaileak azaldutakoaren arabera, Guardiak ez du upeltegien berariazko erabilera lurzorurik, eta, beraz, ekimena udalerriko jarduera ekonomikoetarako lurzoruetan dauden beste ekimenen artean ezarri beharko litzateke; izan ere, horiek gaur egun oso beteta daude, edo hirigunetik urrunegi edo oraindik garatu gabe. Horrek zail egingo luke halako upategi batek kontziliazio egokia izatea.

– “2” aukera (hautatu gabea): upategia ezartzeko, Guardiako indarreko arau subsidiarioetan “urbanizaezin” gisa sailkatutako lurzoruan kokatutako lursail bana erosteko aukera jasotzen zuen, bideragarritasuna kontuan hartuta, aplikatu beharreko hirigintza eta sektore araudiaren arabera. Lurzatiak Guardiako 22. poligonoan zeuden, eta honako katastro erreferentzia zenbakidun hau zuten: 901, 903, 905, 68, 921, 908, 63, 909, 62, 61, 60, 57 eta 52 lurzatiak. Partzela horiek erosi aurretik, sustatzaileak horien hirigintza eta ingurumen balorazioa egiteko eskatu zuen, eta, orduan, haietako batzuk “lurzorua kutsa dezaketen jarduerak edo instalazioak dituzten edo izan dituzten lurzoruen inbentarioan” sartuta zeudela ikusi zen (2017ko irailaren 30eko 165/2008 Dekretua eta 2017ko abenduaren 21eko Agindua, Ingurumen, Lurralde Plangintza eta Etxebizitzako sailburuarenak, lurzoruaren ustezko jarduera edo instalazio kutsagarriak izandako lurzoruen inbentarioa eguneratzekoak); halaber, inbentarioan jasorik ez zeudenek ere profil anomalo samarrak zituzten, eta, azterketa xehe bat eginda, profilek zabortege zahar baten itxierari ere erantzuten zioten. Ondorioz, alternatiba horri ere ezin izan zitzaion heldu.

– 3. aukera (hautatutakoa): 2. ALTERNATIBARI egindakoaren antzeko azterketa egin zitzaion erosi aurretik, eta ez zen egiaztatu ingurumen arazo handirik; gainera, hirigintza arloan ere ez zegoen arazo nabarmenik. Bestalde, lurzatiek ikuspen ona zuten A-124 errepidetik, eta paisaia-agertoki batean kokatuta zeuden. Agertoki horretan, Kantabriako mendilerroak iparraldean zeukan presentzia nabarmentzen zen. Horrekin batera, A-124 errepidetik ibilgailuentzako sarbide erraza zegoen, eta beharrezko zerbitzu gehienak berehala agertzen ziren; horrek erabat asebate zuen jabetza, eta 2018ko ekaina eta abuztua bitartean erosi zituen. Ereku horretan, gainera, mahastiak zeuden gehienbat, eta horrek esan nahi zuen ez ziola landaredia autoktonoari eragiten.

2. Kontsulta fasearen laburpena

2019ko martxoaren 29an Ingurumen Iraunkortasun Zerbitzuak hasiera eman zion eragindako administrazio publikoei eta interesa duten pertsoneri kontsulta egiteko faseari, araututako prozedurari jarraituz. Jarraian, kontsultatu zaien erakunde, entitate eta elkarten zerrenda jarri da, eta haietatik zeinek erantzun duen adierazi da:

URA – Uraren Euskal Agentzia	√
Eusko Jaurlaritzaren Kultur Ondarearen Zuzendaritza	√
Eusko Jaurlaritzaren Natura Ondare eta Klima Aldaketa Zuzendaritza	√
Eusko Jaurlaritzako Ingurumen Administrazioaren Zuzendaritza	
Arabako Natur Institutua	
Ekologistak Martxan Araba	
GADEN - Natura Babesteko eta Ikertzeko Arabako Taldea	
Eguzki talde ekologista	
Hontza Natura Elkartea	
GAIA elkartea	
Gasteiz Zero Zabor	
Arabako Mendi Federazioa (Ingurumen Atala)	
UAGA - Arabako Nekazari eta Abeltzainen Elkartasuna	
IHOBE - Ingurumen Jarduketarako Sozietate Publikoa	√
Arabako Kontzejuen Elkartea	

SEO Bird Life	
Guardiako Udala	
Guardia - Arabako Errioxako Kuadrilla.	
Arabako Foru Aldundiko Mendi Zerbitzua	
Arabako Foru Aldundiko Museo eta Arkeologia Zerbitzua	√
Arabako Foru Aldundiko Ingurumen Kalitatearen Zerbitzua	
Arabako Foru Aldundiko Historia eta Arkitektura Ondarearen Zerbitzua	√
Arabako Foru Aldundiko Nekazaritza Zuzendaritza	√

Hona hemen jaso diren erantzunetan adierazitakoak, laburbilduta (alegazio edo adierazpenen kopia osoa Ingurumen Jasangarritasunaren Zerbitzuaren 19/75 espedientean eta www.araba.eus webgunean):

- IHOBE Ingurumen Jarduketarako Sozietate Publikoak honako hau adierazi du: “Erakunde honek duen informazioaren arabera, aipatutako kokapenean ez da izan lurzorua kutsa dezakeen jarduerarik; horrenbestez, ez dago jasota lurzorua kutsa dezaketen jarduerak edo instalazioak dituzten edo izan dituzten lurzoruen inbentarioan.” Era berean, hauxe dio: “kutsadura zantzurik agertuz gero, Ingurumen Sailburuordetzari jakinarazi beharko zaio, lurzorua kutsatzea saihestu eta kutsatutakoa garbitzeari buruzko 4/2015 Legearen 22. artikuluan ezarritakoa betez”

- URA – Uraren Agentziak lehenengo txostena prestatu eta bertan zehazten du eskaera Ebroko Konfederazio Hidrografikoari igorri zaiola, egokitzen joz gero gaiaren gainean informatzeko, betiere abenduaren 9ko 21/2013 Legeak, ingurumen ebaluazioarenak, ezarritakoarekin bat etorriz.

Urak bigarren txosten bat egin du, eta bertan ohar orokor batzuk adierazi ditu. Adierazten du, behin burutzapen proiektua idatzita, aurreikusitako obrak jabari publiko hidraulikoan eta haren babes eremuetan daudela ikusiz gero (zortasun eremua eta zaintza eremua), HMEren baimena izan beharko duela.

Esleri berriak asetzeko baliabideen nahikotasunari eta erabilgarritasunari dagokionez, arroko erakundeak (CHE) bere aginduzko erabakian xedatzen duena beteko da.

Azkenik, saneamenduari dagokionez, hau jasotzen da: “Isurketek inguruko uren ibilguen egoeran izango luketen eragina dela eta, beharrezkotzat jotzen da sistema orokorrarekiko konexioa lehenestea, etorkizuneko upeltegiko hondakin urak arazteko irtenbide gisa, eta baztertu egiten da arazketa autonomoaren aukera”. Alde horretatik, adierazten du eraikuntza proiektuak saneamendu harguneak sare orokorrera izango duen kostua jaso beharko duela, bai eta gauzatze aurreikuspenak eta erakunde arduraduna ere.

- Eusko Jaurlaritzako Kultura Ondarearen Zuzendaritzak honako hau jakinarazi du: “Eragindako eremuaren barruan ez da ikusten interes arkitektoniko edo arkeologikoko elementurik, kultura ondasun gisa izendatuta, inbentariatuta edo kalifikatuta, ezta ustezko arkeologia eremu gisa ere”. Era berean, jakinarazten du planaren eremua ekainaren 3ko 89/2014 Dekretuaren aplikazio esparruan dagoela. Dekretu horren bidez, kultura ondasuntzat kalifikatzen da, monumentu multzoaren kategoriaren barnean, Arabako Errioxako ardoaren eta mahatsen kultura paisaia (EHAA, 111. zk, 2014-06-13koa). Dekretuan ezarritako babes araubidearen udal plangintza egokitzen ez den bitartean, sustatzaileak Arabako Foru Aldundiko organo eskudunen baimena lortu beharko du planean aurreikusitako jarduera egiteko, udal lizentzia eman aurretik.

- Arabako Museo eta Arkeologia Zerbitzuak jakinarazi du obrek eragindako eremuan ez dagoela aztarnarik edo egitura arkeologikorik. Elementu txikiei dagokionez, 1117. lurzatian txozo bat dagoela adierazten du, eta Ondare Historiko Arkitektonikoaren Zerbitzuak emandako jarraibideei men egin beharko zaiela.

- Arabako Foru Aldundiko Euskara, Kultura eta Kirol Zuzendaritzak Ondare Historiko-Arkitonikoaren Zerbitzuaren txosten bat helarazi du, non adierazten baita Plan Bereziaren bidez garatu beharreko eremuan ez dagoela elementurik edo higiezinik bere balio historiko-kulturgatik babestuta. Era berean, paisaiaren balio bereizgarriak kontserbatzeko orientabide gisa erabili beharreko zenbait irizpide azaltzen ditu.

- Arabako Foru Aldundiaren Nekazaritza Zuzendaritzak txosten bat egiten du, eta hor, plan bereziaren laburpen bat egiten da. Nabarmendu behar da proiektatutako eraikuntza nekazaritza lurzoruan dagoela, zati handi batean mahastiz landatuta, eta EAeko Nekazaritza eta Basozaintzako Lurralde Plan Sektorialak Balio Estrategiko Handikotzat, Trantsizioko Landa Paisaiatzat eta Basogintza Mendi Bakantzat hartu eta halaxe katalogatu duela. “Kontuan izanik nekazaritza arloko eragina ebaluatzeko protokoloaren emaitza, eta mahastizaintza enpresa batek sustatzen duela eraikuntza, eta hura bere jarduerarako baliatuko duela, iritzi zaio ezen plan bereziak eragin onuragarria izango duela nekazaritza ekoizpen primarioan eta, batez ere, Arabako Errioxako mahastizaintzan”.

Halaber, adierazten da Nekazaritza Saileko Mahastizaintza eta Enologia Zerbitzuak txosten bat egin eta erantsi duela (betiere, Eusko Jaurlaritzari buruzko ekainaren 3ko 89/2014 Dekretuari dagokionez), non adierazten baita ez dagoela txabola, etxetxo edo mahasti zaindegirik, baina adierazten du badirela laborantzako txabolak eta bankuak; horien babes araubidea aipatutako dekretuan jasotzen da. Azken horiei dagokienez, egiten diren esku hartzeak proiektura eta plan berezira egokitu beharko dira; bereziki, eraikin nagusiak lursailera egokitu beharko dira, gainerako lursailetan mahastia mantenduko da eta ez da lursailaren jatorrizko profila aldatuko. Hala ere, obrek irauten duten bitartean beharregatik aipatutako elementuak aldatzen badira, jatorrizko egoerara itzultzeko beharrezko lanak egin beharko dira.

- Eusko Jaurlaritzako Ondare Natural eta Klima Aldaketako Zuzendaritzak txosten bat egin du, Plan Berezia laburbiltzeko eta zenbait gogoeta egiteko:

- Upeltegia hartzen duten lurzatien gainean adierazten da “paisaia egokitu eta integratzeko” proiektuak lehengoratu beharreko eremuak (ezpondak eta obretan sortutako lorategi-eremuak) zuhaitz- eta zuhaixka-espezie autoktonoekin (ezkaia, erromeroa, jara, koskosa, artea, aulaga, etab.) sartu beharko dituela. Hala, eremu horiek hirigintza plangintzan definituta geratzeko eskatzen du.

- Ebaluazio eremuari dagokionez, Plan Bereziaren garapena mahastizaintzako eta ardogintzako ustiategiari lotutako lurzati guztiak barne hartzen dituen ingurumen ebaluazio orokor baten mende jartzearen garrantzia adierazten da. Berezi, Plan Bereziaren eremutik kanpo, baina upeltegiari lotuta dauden lurzatien barruan, zalantzan jartzen da Guardiako 22. poligonoko 124. lurzatian identifikatutako Batasunaren intereseko habitaten galera, bai eta gaur egun Guardiako 22. poligonoko 137. lurzatian laborantzarako erabiltzen den eremuaren handitzea ere (Arabako hegoaldeko mendilerroen KBeko Babes Eremu Periferikoan kokatuta dagoena).

3. Eragina jaso lezaketan elementuetatik zeintzuk diren ingurumen balio handienekoak. Ingurumen eragin nagusiak

Sustatzaileak aurkeztutako dokumentazioan jasota dagoen bezala kontuan hartu behar da planaren arau eta antolamendu irizpideetan ez daudela definituta ekintza zehatzak, eta kasu honetan ez da ezagutzen ezta ere eraikinaren azken diseinua. Beraz, Ingurumen Agiri Estrategikoan jasotako ingurumen ondorioen aurreikuspenen oinarria nagusiki udalerrri horretan antzeko obretan egindako ingurumen jarraipena izan da. Horri dagokionez egokia da Ingurumen Agiri Estrategikoaren 7. atalean, “Aurreikusi daitezkeen ingurumen ondorioak” izenekoan, egindako azterketa.

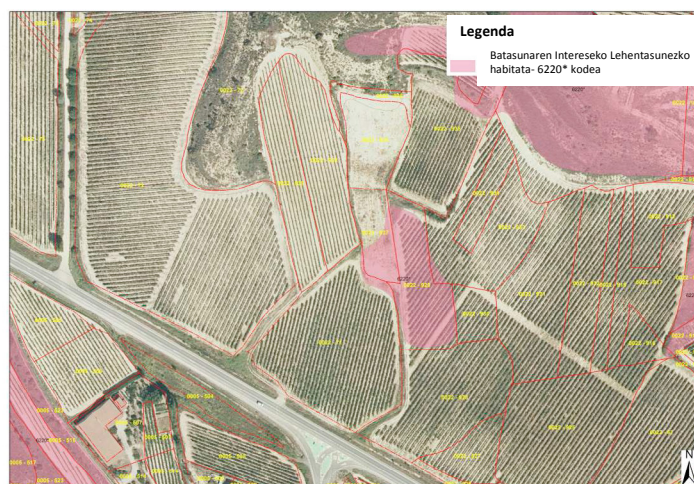
Eremuaren azalera, guztira, 2,4 ha-koa da. Eremua nagusiki nekazaritza ingurua da eta giza-kiak nahikoa eraldatu duen eremua da, Guardiako hirigunetik gertu dagoena, eta laborantzak, eraikuntzak eta A-124 errepidea daude bertan.

Lurzoru urbanizaezinean upategi berri bat jartzeko jarduketaren inpaktu garrantzitsuenak paisaian eta nekazaritza lurzoruan gertatuko dira, nahiz eta oro har onargarritzat jotzen diren, betiere txosten honetan jasotako neurri babesle eta zuzentzaileak hartzen badira.

Plan Bereziaren eremua bat dator, oso-osorik, ekainaren 3ko 89/2014 Dekretuaren aplikazio eremuarekin. Dekretu horren bidez, monumentu multzoaren, ardoaren eta Arabako Errioxako mahastien kultura paisaiaren kategoria ematen zaio (EHAA 111, 2014-06-13). Hori dela eta, ingurumen dokumentuan eta txosten honetan ingurumena hobetzeko proposatzen diren jarduketek garrantzi handiagoa hartzen dute.

Paisaiari dagokionez kontuan hartu behar da laborantza eta mahasti paisaian eraikin berri bat gehituko dela. Gaur egun eraikuntzak eta garraio azpiegiturak daude bertan baina paisaia hondoak balio paisajistiko altua du (Guardiako hirigunea edo Kantauriko Mendilerroa, begiratzen den lekuaren arabera). Horregatik neurri babesle garrantzitsuena paisaian ondorio negatibo ahalik eta gutxienak sortzea izango da eta hala, eraikuntza material tradizionalekin edo inguru horretako materialekin bat eginez egin beharko da, koloreak eta testurak errespetatuz. Kontua da upeltegiko eraikinak eta hari atxikitako eraikin soziala ez datozela bat Guardiako zati horretan bizi den eremuaren berezko ezaugarriekin.

Gainera, 1117 partzelan Batasunaren lehentasunezko intereseko habitataren 850 m² ingururi eragiten die, "*Brachypodium retusum* belardi xerofiloak" 6220 kodearekin, "Habitatak" 92/43/EEE Zuzentarauaren arabera. Egokitzen jotzen da paisaia hobetzeko eta ikusmen integrazioko lanak egitea upeltegiko eraikinen ingurunean (atxikitako eraikin soziala barne), Batasunaren Intereseko Habitatan eragindakoaren bikoitza den azalera, hau da, 1.700 m². Horretarako, mota horretako paisaietan ohikoak diren zuhaitz eta zuhaixken ale autoktonoak landatu beharko dira.



Guardia-Arabako Errioxako Lurralde Plan Partzialak behartzen du 12 hektareako gutxieneko azalera mahasti landaketarekin lotzera, lurzati hartzaile eta osagarrien ondorioz, lurzoru urbanizaezinean upategi baten eraikuntza izapidetu ahal izateko. Mahastien azalera hori ez da nahitaez upeltegiaren ondo-ondoan kokatu behar, eta upategitik urrun dauden eskualdeko eremuetan koka daiteke. Kasu honetan, 12,26 hektareako azalera duten 11 lurzati lotu dira guztira, baina egiaztatu da 7.500 m²-ko azalera bat, 7. poligonoko 328. eta 332. partzelen artean eta Guardiako 22. poligonoko 124. partzelaren artean banatua, ez direla mahastiak, eta ingurumen aldetik kalteberak diren zonetako baso-zonei dagozkiela, gehienak lehentasunezko interes komunitarioko

habitatak baitira, 6220 kodea dutenak (92/43/EEE zuzentarauan jasotako "*Brachypodium retusum* landa xerofiloak"). Beraz, zonakatze hori berrikusi behar da, halako espazioak ez daitezela mahasti gisa sartu LPPak upategiarekin lotzeko eskatzen duen azalera landatuaren barruan. Lotura oker horiek (mahastien ordeztu ingurumen balioagatik katalogatutako baso eremuak barne) ingurumen eta paisaia inpaktuak dituzte, eta ez dira onartu behar. Ildo horretan mintzatu da, halaber, Eusko Jaurlaritzako Natura Ondare eta Klima Aldaketa Zerbitzua, kontsulten fasean egin duen txostenean.

Bestalde, nekazaritza lurzoruaren okupazioa mugatua da, eta Nekazaritza Zuzendaritzak bateragarritzat jo du. Inpaktu onargarria dela kontuan hartuta, uste da gainazaleko horizonte organikoak berreskuratu beharko direla berrerrabiltzeko, degradatutako eremuetan erabiltzeko edo inguruko nekazaritza lurzoruak hobetzeko.

Plan Bereziaren eremua ondoko azpiegiturekin mugakide denez, ez da obra konplexurik egin behar elektrizitatearen, saneamenduaren, horniduraren eta abarren oinarritzako zerbitzuak gerturatzeko, eta, beraz, La Tejera errekan baino ezin izango litzateke ingurumen ondorioz izan. Ibilgu hori oso aldatuta dago, eta eremuaren hegoaldean hormigoizko areka batetik igarotzen da, A-124 errepidea 800 mm-ko hodi baten bidez zeharkatzeko. Nolanahi ere, ingurumen dokumentu estrategikoan jasotako ingurumen integratze neurriak abian jarrita, uste da Plan Berezia gauzatzeak La Tejera errekan eragin ditzakeen ingurumen ondorioak arinduko lirakeela.

4. Ondorioak. Ingurumen baldintzatzaileak

Lehenik eta behin, kalkulatu da ingurumen dokumentu estrategikoaren 11. atalean (67-72 orr.) sartu den erreferentziako plan berezia gauzatzearen ondorioz ingurumenean izan daitezkeen edozein eragin negatibo prebenitzeko, murrizteko eta, ahal den neurrian, zuzentzeko aurreikusitako neurriak oro har egokitzea jotzen direla, eta, horregatik, Plan Bereziaren Hirigintza Dokumentuan ingurumena integratzeko neurri horiek sartzea eskatzen da. Era berean, Ingurumen Agiri Estrategikoko 12. ataleko 73-74. orrialdeetan jasotako plan bereziaren ingurumen jarraipenerako aurreikusitako neurriak gehitu beharko dira.

Horrez gain, Hirigintza Agiri batean kontuan hartu beharko dira honako neurri babesle eta zuzentzaileak aplikatu daitezkeen:

- Zuhaitzak landatuko dira upategiko eraikinak, sozietatearen eraikina eta urbanizatu beharreko eremuak (sarbideak, aparkaleku eremuak, eta abar) paisaian integratzeko eta paisaia hobetzeko. Ahal dela, planaren eremuko landaredi potentzialarekin (*Quercus ilex subsp. rotundifolia*) bat datozen espezieekin egingo dira, eta, betiere, Arabako Errioxako eskualdeko baldintza klimatiko eta edafikoetara egokitutako landa-espezieekin.

- Era berean, zuhaitz espezie autoktonoak landatuko dira eskualdeko eremuetan, ahal dela Plan Bereziaren eremutik gertu, 1.700 m²-ko azalera, ingurumena eta paisaia lehengoratu edo hobetu behar duten baso-eremuei dagokienez. Plan Berezia behin betiko onartu aurretik, dokumentu bat aurkeztu beharko zaio ingurumen organoari, onetsi dezan edo, hala badagokio, alda dezan. Bertan, egin beharreko zuhaitz landaketako jarduketan obra unitateak deskribatuko dira. Jarduketan eremuak ingurumen baldintzen lehenengo puntuan adierazitako paisaia integratze eremuak eta bigarren puntu honetan aipatutako 1.700 m²-ko azalera hartuko ditu.

- Upeltegiari lotutako mahastien nekazaritza azalerei dagokienez, Guardia-Arabako Errioxako Lurralde Plan Partzialean ezarritakoarekin bat etorritik, mahastiekin landatutako lurrik bakarrik bat etorri beharko dute. Landa bisitaren ondoren, egiaztatu da ez dela mahastirik ezarri 7. poligonoko 328 eta 332 partzelen zati batean edo guztietan, ez eta Guardiako 22. poligonoko 124 partzelen ere. Azalera horiek argi eta garbi basokoak dira, eta gaur egun zuhaixka larre edo baso larre gisa erabiltzen dira. Ingurumenaren aldetik kalteberak diren eremuak dira, eta gehienak Batasunaren lehentasunezko intereseko habitatei dagozkie (6220 kodea). Horregatik, azalera horiek egungo egoeran mantendu beharko dira, oraingo landaredi autoktonoa errespetatuz eta laborantzan jarri gabe eta upeltegiaren jarduerarekin lotu gabe, LPPak eskatzen dituenaren ondorioetarako.

• Upategiak eta sarbideek eta aparkalekuek okupatuko duten lurrari dagozkion horizonte edafikoak aukeraketa eginez kenduko dira eta egokia izango da berehala horiek banatzea eta biltzea, ahal bada plan bereziaren eremuari atxikitako lursail batean. Gehienez 2,5 metro garai izan daitezkeen sekzio trapezoidaleko multzotan egin behar da pilaketa. Obrak eragindako eremuetan landaretza lehengoratzeko eta lurzorua berripintzeko egin behar diren lanetan erabiliko da landare lurra, eta/edo finka edo mendi mugakideetako lurzorua hobetzeko.

Sustatzaileak eta Foru Aldundi honen Ingurumen Jasangarritasunaren Zerbitzuak ingurumen jarraipena egingo dute upategiaren eraikina eraikitzen eta esparrua urbanizatzen den fasean. Horrela, ingurumena lehengoratzeko aplikatutako neurri zuzentzaileak eraginkorrak izan diren ala ez jakin eta ebaluatuko dute, hala badagokio, aurki daitezkeen hutsuneak zuzenduko dituzte. Horri dagokionez, jarduketak hasi baino lehen, Ingurumen Jasangarritasunaren Zerbitzuari jakinaraziko zaio, ezarritako ingurumen neurriak ondo bete direla egiaztatzeko.

Horrenbestez, abenduaren 18ko 52/1992 Foru Arauak, Arabako Foru Aldundiaren Antolaketa, Funtzionamendu eta Araubide Juridikoari buruzkoak, 40. artikuluan ematen dizkidan eskurantzak erabiliz,

XEDATZEN DUT

Lehenengoa. Guardiako (Araba), Pontudela inguruko 22. eremuko 1117. eta 1118. lurzatietan upategi bat ezartzeko plan bereziaren ingurumen txosten estrategikoa egitea.

Bigarrena. Abenduaren 9ko 21/2013 Legea, ingurumen ebaluazioarena, betetzeko, ingurumen txosten estrategikoa ingurumen irizpen erabakigarria izango da neurri eta baldintzei dagokienez.

Hirugarrena. Agintzea ingurumenaren txosten estrategiko hau ALHAOn argitara dadila.

Vitoria-Gasteiz, 2019ko urriaren 10a

Ingurumen eta Hirigintza Saileko diputatua
JOSEAN GALERA CARRILLO

Ingurumen eta Hirigintza zuzendaria
NATIVIDAD LÓPEZ DE MUNAIN ALZOLA