

## I - ARABAKO BATZAR NAGUSIAK ETA ARABAKO LURRALDE HISTORIKOAREN FORU ADMINISTRAZIOA

Arabako Foru Aldundia

### INGURUMEN ETA HIRIGINTZA SAILA

**148/2019 Foru Agindua, Ingurumen eta Hirigintza Saileko diputatuarena, ekainaren 10ekoa, Lukiano, Aperregi eta Gillerna biztanleguneetako hondakin uren saneamendu eta arazketa proiektuaren -2. fasea- ingurumen inpaktuaren txostena egitekoa**

“Lukiano, Aperregi eta Gillerna biztanleguneetako hondakin uren saneamendu eta arazketa proiektua -2. fasea-” izapidetzeko, ingurumen ebaluazioari buruzko abenduaren 9ko 21/2013 Legearen bidez araututako Ingurumen Inpaktuaren Ebaluazio Erraztuaren prozedura bete behar da.

Prozedura horren esparruan, 2019ko urtarrilaren 10ean Arabako Foru Aldundiko Ingurumen Jasangarritasunaren Zerbitzuan Aldundiko Ingurumen Kalitatearen Zerbitzuaren idazkia sartu zen erreferentziarako proiektuaren Ingurumen Inpaktuko Ebaluazio Prozedura izapidetzen hasteko. Idazkiarekin batera ingurumen agiria erantsi zen, formatu digitalean, eta proiektu teknikoaren kopia digital bat. Arabako Foru Aldundiko Ingurumen Jasangarritasunaren Zerbitzuak, 2019ko urtarrilaren 11n, kontsultak egiteko aldiari hasiera eman zion eragindako administrazio publiko eta pertsona interesdunei dagokienez, 21/2013 Legearen 46. artikuluan ezarritako moduan.

Ingurumen eta Hirigintza Zuzendaritzak eskatuta, Ingurumen Jasangarritasunaren Zerbitzuak 2019ko ekainaren 4an emandako ingurumen txosten estrategikoan ezarritako balorazioa, zehaztapenak eta baldintzatzaileak jaso ditu foru agindu honek. Foru agindu hau egitea eta ALHAOn argitaratzea bat dator 21/2013 Legearen 47. artikuluko hirugarren zenbakian jasotako xedapenekin.

#### **1. Proiektuaren ezaugarrien laburpena. Ebaluatu nahi den eremu geografikoa. Aztertutako aukerak**

##### 1.1. Proiektuaren ezaugarrien laburpena:

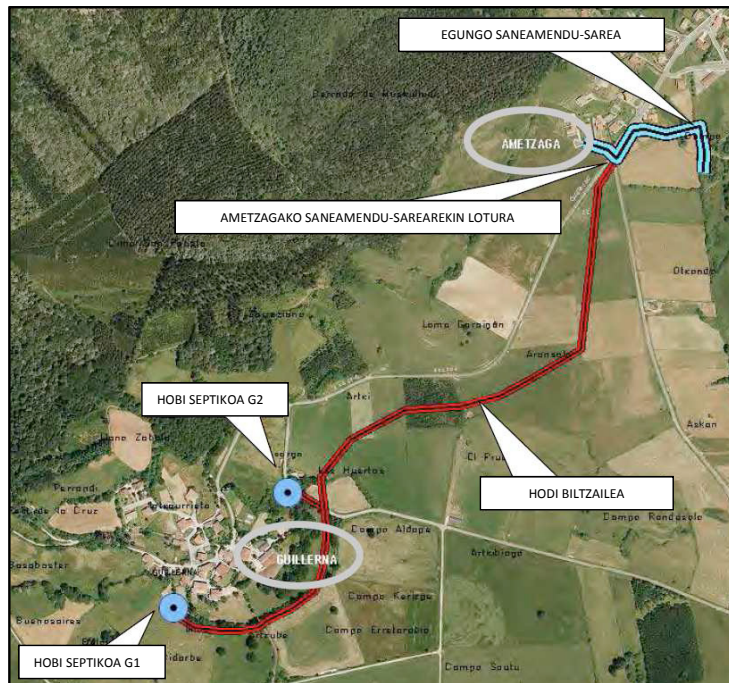
Proiektuak Gillerna biztanlegunean sortutako hondakin uren isuriak arazteko behar diren obrak definitu nahi ditu. Kolektore bi egiteko proiektua egin da, bat egun dagoen hobi septiko bakoitzerako. Biztanlegune horretan sortutako isuriak bilduko dituzte kolektore horiek, eta hirigunearen ipar-ekialdean egingo dute bat Ametzagatik Zuiara joateko, hango saneamendu sareari lotuz. Trazadura nahiko paraleloa izango da A-4418 foru errepidearekin.

Proiektatu diren kolektoreak PVCzkoak dira, teila motakoak, lotura juntura malgukoak, kanpoko 315 milimetroko diametrokoak. Saneamendu sareko grabitate bidezko tubularrak zanga batean sartuko dira, proiektuaren luzetarako profilen arabera sakoneretan, 10 zentimetroko txintxortxoak ohearen gainean, goiko sortzailearen gaineko 15 zentimetroko estaldurarekin. Luzetarako malda txintxortxoak ohearen azpian ehuneko 1etik beherakoa den zatietan masa-hormigoizko lauza bat jarriko da, 10 cm lodi, hodian malda bermatzeko.

Obra fasean kolektoreak eta putzuak jartzeko zangak zabaltzeko egindako lur mugimenduek eragingo diete lurzoruei, guztira lineako 1.600 metroko luzeran gutxi gorabehera, proiektuko luzetarako profilen arabera. Proiektatu den gutxienerako sakonera metro batekoa eta gehienez 7,3 metrokoa da.

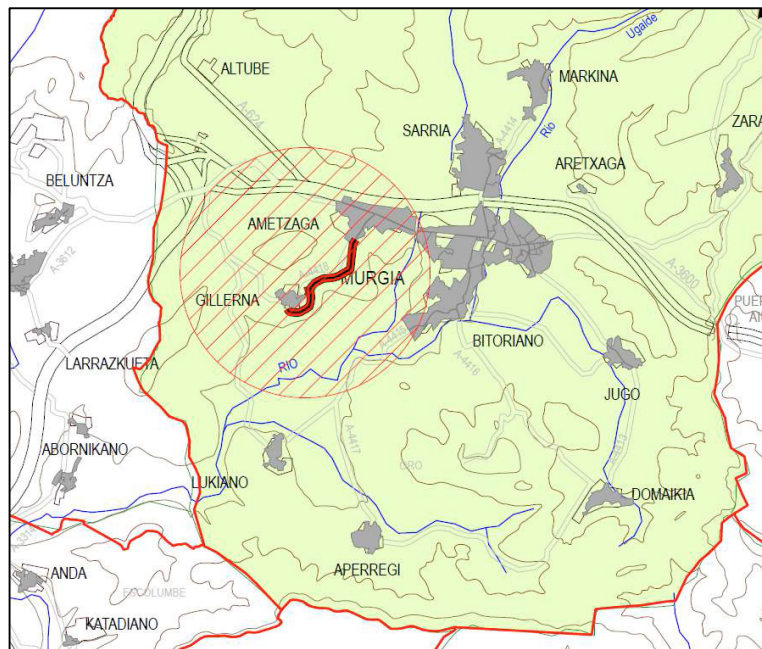
Azpiegitura berria zerbitzuan jarri ondoren hobi septiko biak hustu eta eraitsiko dira eta jarduera eremuko paisaia egokituko da.

Irudi honetan eraitsiko diren egungo hobi septikoen kokapena erakusten da, baita proiektatu den kolektorea ere:



1.2. Ebaluatu nahi den eremu geografikoa:

Proiektuko jarduera eremua Gillerna eta Ametzaga Zuia biztanleguneen artean dago kokatuta, Zuia udal mugartean, Arabako Lurralde Historikoko iparraldean.



Proiektuaren eremua nabarmendu da (borobil gorria) Zuiako udalerrian (kolore berdea).

### 1.3. Aztertutako aukerak:

Sustatzaileak aurkeztutako dokumentazioan azaltzen denez, bost aukera kontuan hartu eta aztertu dira:

“0” aukera edo ez esku hartzekoa (hautatu ez den aukera): Egungo saneamendu sistema utziko litzateke Gillerna biztanlegunean, hots, inguruetakoko erreka edo jariatzeko txikiak isurtzen duten hobi septiko biak, arazteko ahalmen txikia dutenak eta legediak eskatzen dituen parame-troak betetzen ez dituztenak.

“1” aukera edo hobi septikoak berritzeko (hautatu ez den aukera): Gillernako arazketa sis-temak berritzea proposatzen du, lohi aktiboetakoko sistema bat edo ihi iragazki landatuko sistema bat ezarriz, arazketa isurketa puntu bakarrean bateratuz. Aurrekontu ekonomikoak aztertu ondo-ren baztertu egin da aukera hori, izango lukeen eraikitze eta mantentzeko kostu handiagatik.

“2” aukera edo Lukianotik Hondakin Uren Araztegiari (HUA) lotzekoa (hautatu ez den aukera): Gillernan sortutako isuriak elkartuko lirateke, arazketa sistemak kenduz, Aperregi eta Lukiano biztanleguneentzat proiektatutako kolektorerraino eramateko. Baztertu da aukera hori; izan ere, alde batetik Gillerna eta Lukiano arteko kolektore berriaren trazadurak Baias ibaia ES2110006 Kontserbazio Bereziko Eremua (KBE) zeharkatu beharko litzateke iparretik hegora luzera handi batean eta, bestetik, Gillernako hondakin urak ponpatu behar lirateke eta, egin-dako aurreikuspen ekonomikoen arabera, eraiki eta mantentzeko kostu oso handia izango luke.

“3” aukera edo Ametzaga Zuiatik HUAri lotzekoa eta Ametzaga Zuiako Hondakin Urak Ponpatzeko Estazioa (HUPE) kentzekoa (hautatu ez den aukera): Gillernan sortutako isuriak elkartu, arazketa sistemak kendu eta Ametzaga Zuiako saneamendu sareraino eramango lira-teke. Handik kolektore berria egingo litzateke Baias ibaiaren eskuin ertzean, Bitoriano biztan-legunean, dagoen saneamendu sareraino. Horrela Ametzaga Zuiako dagoen bultzada (HUPE) kendu eta mantentze gastuak ezabatuko lirateke. Baztertu da aukera hori Baias ibaia ES2110006 KBE zeharkatu behar litzatekeelako eta, gainera, arazo teknikoak ekarriko lukeelako, luzetarako malda urriak jalkitzeak eragin litzakeelako.

“4” aukera edo Ametzaga Zuiatik HUAri lotzekoa, hautatua izan dena; Gillernan sortutako isuriak elkarrekin proiektatzen du, arazketa sistemak kenduz eta Ametzaga Zuiako saneamendu sareraino eramanez, 3 aukeraren antzera; handik dagoen ponpaketaren bidez bidaltzen dira, zeinak behar beste ahalmena baitauka eta gehiegizko dimentsioa baitauka egungo eskarirako, Zuiako saneamendu interzeptagailura, zeinak HUAri eramatean baititu isuriak. Kasu horretan aurkitu den arazorik handiena biztanlegune bien arteko orografia da; izan ere, tarteko lurzoruan dagoen topografia dela eta 150 metro inguruko zati batean kolektoreak 7,3 metroko sakoneraino iritsi behar du. Aukera horrek dagoen arazketa tratamendua hobetzen du, uren kalitatearen gaineko eragina murriztuz eta isurketa puntuak azkenean Zuiako HUAri pilatuz.

### 2. Kontsulta fasearen laburpena

Jarraian, kontsultatu zaien erakunde, entitate eta elkarteen zerrenda jarri da, eta haietatik zeinek erantzun duen adierazi da:

URA – Uraren Agentzia	√
Eusko Jaurlaritzaren Kultur Ondarearen Zuzendaritza	√
Eusko Jaurlaritzaren Natura Ondare eta Klima Aldaketa Zuzendaritza	
Eusko Jaurlaritzako Ingurumen Administrazioaren Zuzendaritza	
Arabako Natur Institutua	
Ekologistak Martxan Araba	
GADEN - Natura Babesteko eta Ikertzeko Arabako Taldea	
Eguzki talde ekologista	
Hontza	
GAIA elkarte	
Gasteiz Zero Zabor	

Arabako Mendi Federazioa (Ingurumen Atala)	
UAGA - Arabako Nekazari eta Abeltzainen Elkartea	
IHOBE - Ingurumen Jarduketarako Sozietate Publikoa	√
Arabako Kontzejuen Elkartea	
SEO Birdlife	
Zuiako Udala	
Gillernako Administrazio Batzarra	
Lukianoko Administrazio Batzarra	
Aperregiko Administrazio Batzarra	
Gorbeialdeko Kuadrilla	
Arabako Foru Aldundiko Mendi Zerbitzua	√
Arabako Foru Aldundiko Museo eta Arkeologia Zerbitzua	√
Arabako Foru Aldundiko Ingurumen Kalitatearen Zerbitzua	
Arabako Foru Aldundiaren Historia eta Arkitektura Ondarearen Zerbitzua	√
Arabako Foru Aldundiko Nekazaritza Zuzendaritza	√

Hona hemen jaso diren erantzunetan adierazitakoak, laburbilduta (alegazio edo adierazpenen kopia osoa Ingurumen Jasangarritasunaren Zerbitzuaren 19/012 espedientean eta [www.araba.eus](http://www.araba.eus) webgunean dago):

- Arabako Foru Aldundiko Mendi Zerbitzuak igorritako txostenean, proiektuaren eraginaren azterketa laburra egin ondoren, aldeko iritzia ematen da azkenean.

- Historia eta Arkitektura Ondarearen Zerbitzuak hau dio bere txostenean: “espedientea aztertuta ikusi da ingurumen izapidetzerako proposatu den proiektuak ez diela eragiten euren balio historiko eta kulturalagatik babestutako elementu ez higieziinei eta, beraz, Historia eta Arkitektura Ondarearen Zerbitzuaren ikuspuntutik, ez dago eragozpenik hura izapidetzeko”

- Arabako Foru Aldundiko Museo eta Arkeologia Zerbitzuak dioenez, “obrek eragindako eremuan orain arte ez dago jasota hondar edo egitura arkeologikorik dagoenik.” Orobat, dioenez, “trazadura prospekzio arkeologikorik egin ez zaien finken artetik doanez, berehala jakinarazi beharko zaio Arabako Foru Aldundiko Euskara, Kultura eta Kirol Sailari obra egin bitartean egin litekeen aurkikuntza arkeologiko oro (Euskal Kultura Ondarearen 7/1990 Legearen 48. artikulua).”

- Eusko Jaurlaritzako Ondare Zuzendaritzak hau jakinarazi du: “dokumentazioa aztertuta, jakinarazten dizugu plan horren eremuan ez dela eraginik sumatzen kultura ondarean”

- Arabako Foru Aldundiko Nekazaritza Zuzendaritzak, proiektuan jasotako jarduera nagusien laburpena egin ondoren, ohar batzuk egin ditu:

1. Proiektatutako obra nekazaritza lurzoruan kokatuko da. Lurzoru hori “Basoa”, “Basoa-Mendi bakandua” eta “Trantsizioko landa paisaia” da nekazaritza eta basogintzako LAPen sailkapenean.

2. Nekazaritza eta basogintzako LAPen erabilera matrizearen arabera, kategoria horietan onargarria da “lurpeko lineen” erabilera, baina Nekazaritza sektorearen gaineko eraginaren ebaluazio protokoloa (SEEP) idatzi behar da.

3. SEEP horrek ondorioztatu du bateragarria dela proiektua, baina neurri hau sartu da: “Obrak gauzatu bitartean luraren profil emankorra babesteko ahalegina egiteko eta, horrela, ahal den neurrian kutsatu ez dadin edo beste aukera batzuekin nahas ez dadin ahalegina egiteko. Hodiak jarri ondoren saiatu behar da lurra era egokian leheneratzen, geruza emankorra beste guztien gainean gera dadin, finkak jardueraren aurreko lan baldintzetan utziz”

- URA Uraren Euskal Agentziak, proiektuan jasotako jarduera nagusien laburpena egin ondoren, zenbait ohar jaso du jabari publiko hidraulikoaren eta haren babes eremuen babesari buruz, obrak egiteko ur hornidurari eta sor daitezkeen isurien tratamenduari lotuta eta, azkenik, aurkeztutako dokumentazioan proiektua ingurumenean integratzeko proposatutako neurriei lotuta. Azkenean ondorio bi adierazi ditu:

1. Ur arloan indarrean dagoen araudiarekin bat etorriz, bai jabari publiko hidraulikoan bai polizia eremuan (100 metro) egin beharreko jarduketak aurrera eramateko eta hondakin urak ibilgu publikoetara isurtzeko, ezinbestekoa izango da alde zehatzetara eskudun den arrokako erakundeak (Ebroko Konfederazio Hidrografikoa) baimena ematea, zeina Uraren Euskal Agentzian izapidetu beharko baita. Baimen horien testuinguruan aztertuko dira zehatz-mehatz obren ezaugarriak eta ukipenak, betiere jabari hidrauliko publikoari dagokionez; eta, hala badagokio, beharrezko preskripzioak ezarriko dira.

2. Lurrazaleko zein lurpeko uren bilketarako, lehenago Ebroko Konfederazio Hidrografikoa emandako emakida edo aldi baterako baimena beharko da.

- IHOBE Ingurumen Kudeaketarako Sozietate Publikoak adierazi zuen proiektuaren inguruan ez dagoela "Lurzorua kutsatu dezaketen jarduerak edo instalakuntzak dituzten edo izan dituzten lurzoruen inbentarioan" jasotako eremu edo ingururik. Hala ere, adierazienez, inbentariatu gabeko eremuren bat baldin badago eta lurzorua kutsatu ahal izan duen jardueraren bat egin baldin bada bertan, eraginak inbentariatutako eremuentzako ezarritako berdina dira, eta kutsadura zantzuak baldin badaude horren berri eman beharko zaio Ingurumen Sailburuordetzari.

### 3. Ingurumen balorazioa. Ingurumen eragin nagusiak. Natura 2000 Sareari eragina

Usteenez, proiektua egitean sor litezkeen ingurumen inpakturik garrantzitsuenak landaretza naturalean eta nekazaritzako lurzoruetan gerta litezke. Uste da ingurumen kalitatearen beste elementu edo eremu batzuetan gerta litezkeen beste inpaktu batzuk txikiagoak liratekeela eta, nolahi ere, bateragarriak liratekeela haren kontserbazioarekin jarduerak proiektuan proposatutako baldintzetan burutzen badira.

Proiektuaren ingurunean argi bereizitako eremu bi daude, proiektututako jarduerak egiteak eragin litzaiokeen landaretzaren gaineko balizko eraginei dagokienez. Alde batetik, kolektorea pasatuko litzatekeen larreetako 1.160 metro lineal inguru belar landaretzari eragingo litzaioke, baita koniferoek osatutako 110 metro lineal inguru basoko saili ere. Bestalde, 210 metro lineal zuhaixka eta zuhaitz landaretza autoktonoari eragin litzaioke.

Landaretza autoktonoaren gaineko eraginari dagokionez, eta ingurumen agiriak berak jasotzen duenez, proiektua egiteko fasean zuhaixka eta zuhaitz landaretza autoktonoan ondorioak leuzkaketen jarduerak tokian tokiko mozketak eta sasi garbitzeak, lurzorua garbitzea eta okupatzea eta lur eta makineria mugimenduak lirateke (izan ere, ingurumen agirian adierazi dutenez, "zuzeneko eragina izango dute, landare estalkia kentzea dakartelako eta, mugimenduen kasuan, gainera, hauts eta isuri kaltegarriak sortzen dutelako edo, bigarren mailan landaretzan, haien ahalmen begetatiboari eragiten diotelako"). Sor litezkeen inpakturik handiena hodiak Gillernaren hegoaldean kokatutako bidetik doazen zatian litzateke, zeinaren alboetan interes bereziko zuhaitz landaretza autoktonoa baitago, tamaina oso handiko eta ingurumen eta paisaia balio handiko haritzak baitira nagusi (*Quercus robur* eta *Quercus pyrenaica*) Eremu horretan, non bidea gutxi gorabehera 3 – 4 metro zabal den, kolektoreak gutxi gorabehera 210 metro linealetan joango dira, eta zuzenean eragin dakieke ezpondetan dauden zuhaitz aleei, bai haien sustraiei bai haien adarrei. Era berean, kolektorea bidearen eta ondoko lurzatien artean zein lurzatien artean duen igarotzeak, kasu bietan mugetan heskai autoktonoak izanda, zuhaixka landaretza autoktonoz osatutako ezponda batzuei eragingo lieke. Beraz, laneko kalea ezinbestekora mugatu behar da landaretza autoktonoaren gaineko eraginak gutxiagotzeko.

Kasu horietan, zuhaixka eta/edo zuhaitz landaretza autoktonoari zuzenean zein zeharka eragin dakiokeenetan, ingurumenean integrazteko neurri egokiak ezarri beharko dira.

Bestalde, proiektuan jasotako jarduerak eragin garrantzitsuak dauzkate edafologian. Saneamendu kolektorearen obra fasean kalkulaturako aldi baterako gehienezko okupazioa, proiektuko desjabetze planoen arabera, 24.040 metro koadrotan kalkulatu da, eta Euskal Autonomia Erkidegoko (EAE) Nekazaritza eta Basozaintzako Lurralde Plan Sektorialak trantsizioko landa paisaia sailkatutako larre eta laboreetarako lurzoru askori eragiten zaie. Oro har, trinkotuko dira



lurzoru horiek guztiak, makineriaren mugimenduak direla eta, eta higadura prozesuen kalte handiagoa jasateko arriskua egongo da, landaretzarik gabeko eremuak sortzearen ondorioz. Kentzen diren lurzoruen azaleko horizonteak eraldatu egingo dira, eta produktibitatea galduko dute, aldi baterako behintzat. Azkenik, kolektoreak ondo funtzionatzeko malda egokia izateko egin behar diren zangen sakonerak direla eta, proiektuaren kudeaketa azterlanean kalkulatu da 6.500 metro kubiko lur hondeatu behar dela; haietatik, 1.117 metro kubiko inguru baimendutako kudeatzaileek kudeatuko dituzte eta gainerakoak obran bertan berrerabiliko dira. Horregatik, ingurumenean integratzeko neurriak ezarri behar dira.

Proiektuak inguruneke beste elementu batzuei ere eragin liezaieke. Sare hidrografikoaren kasuan, erreka bat baino ez da zeharkatu nahi Gillerna eta Bitoriano arteko bidearen ertzean, eta erreka hori ez dago jasota EAEko Kantauri isurialdeko ibaiak eta errekek antolatzeke lurralde plan sektorialean, tamaina txikikoa delako eta ez duelako lotuta ibaiertzeko landaretzarik. Paisaiaren gaineko inpaktuak obrak egiteko fasean gerta litezke, eta landaretza estaldura partzialki kentzeak, lur mugimenduek eta makineria egoteak eragingo lituzkete. Laburbilduz, paisaia inpaktuaren zioa jatorrizko paisaiak kanpoko elementu bisual berriak egotea litzateke, baina prebenitu eta zuzentzeko neurri egokiak ezarri inpaktu onargarritzat joko litzateke.

Azkenik, Natura 2000 Sareko espazioen gaineko balizko eraginei dagokienez, egungo hobi septikoak ordeztu eta Gillernako saneamendua azkenean eskualdeko HUAraino eramanda, Baias ibaia ES2110006 KBEko afluente den sare hidrografikorako isurien tratamendua hobetzea bultzatuko da, zeinaren eremua proiektuaren jarduera eremutik 200 metrora baino zertxobait gehiagora baitago. Ildo horretatik, inpaktu positibo garrantzitsua sortuko da.

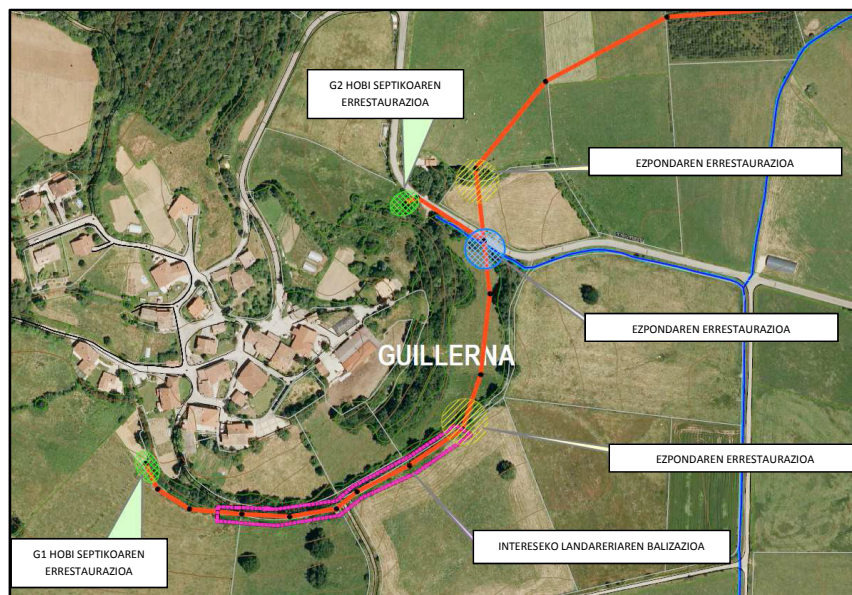
#### **4. Babes eta zuzenketa neurriak**

Ingurumen agiriaren V. kapituluari aipatu dira proiektua ingurumenean txertatzeko zenbait prebentzio eta zuzenketa neurri, zeinak zuzentzat jo ditugun, oro har. Beraz, egokia da haiek ezartzea, agiri horretan azaldutakoarekin bat etorritik. Hona laburbilduta integratzeko neurri horien edukia:

- Jardunbide egoki orokorrak.
- Babes neurri orokorrak:
  - Lurzoruak eta sare hidrografikoa babesteko neurriak.
  - Fauna babesteko neurriak.
  - Landaretza babesteko neurriak.
  - Airearen kutsadura prebenitzeko neurriak.
  - Zaratek eta dardarek sortutako ondorioak gutxiagotzeko neurriak.
  - Hondakinak kudeatzeko neurriak.
  - Paisaia leheneratzeko eta integratzeko neurriak.
- Berriazko babes eta zuzenketa neurriak:
  - Obraren eraginari lotutako neurriak.
  - Obraren burutzapenari lotutako neurriak.
  - Hondakinen kudeaketari lotutako neurriak.
  - Sare hidrografikoari lotutako neurriak.
  - Lurzoruari eta landare lurrari lotutako neurriak.
  - Paisaia leheneratu eta integratzeari lotutako neurriak.

Halaber, ingurumen agiriaren VI. kapituluaren ingurumen jarraipenerako programa oso bat sartu da, adierazleak eta programazioa bildu dituena, egoki eta proportziozko zatitza jo dena.

Irudi honetan ingurumen agiriak berak jasotzen dituen ingurumenean integrazteko neurri batzuk erakusten dira:



Gure ustez, ordea, neurri osagarri batzuk hartu behar dira, eraginpeko eremuan ingurumen ondorio negatiborik izan ez dadin edo ondorioak ahalik eta txikiak izan daitezzen. Hona hemen:

A) Obrak hasi aurretik sustatzaileak abisua emango dio Ingurumen Jasangarritasunaren Zerbitzuari, obraren ingurumen jarraipen egokia egin dadin eta ingurumen eraginari buruzko txosten honetan ezarritakoa betetzen dela egiaztatzen dadin.

B) Kolektorea haritzek inguratutako bidearen ondotik edo barrutik doan eremuan -goiko irudian hor "intereseko landaretza balizatze" neurria ezarriko dela jasotzen da-, proiektuaren burutzapenak eragingo dien azalaren ingurunea zehazki mugatu eta seinaleztatu da, balizak eta egoki diren seinaleak jarritz. Seinaleztatze hori egiten denean, aurrean egon beharko dute obraren zuzendaritzak Ingurumen Kalitatearen Zerbitzuaren aldetik, kontratatu obra buruak eta Ingurumen Jasangarritasunaren Zerbitzuko teknikari batek. Oso garrantzitsutzat jo ingurumen sentikortasuneko eremu jakin horretan zuinkatzea eta seinaleztapena egitea, halako moldez non jarduera eremua guztiz beharrezko dena minimizatu eta, beraz, proiektuak ingurumenean dauden zuhaitz aleetan eragindako ingurumen ondorioak gutxiagotzen diren.

C) Haritz handiek inguratutako bidetik proiektatzen den hodia instalatzeko behar den zanga bideko errodatze bandaren erditik egingo da, eta tamaina txikiako makinekin egingo da, "laneko kalea" ren gehienezko zabalera errodatze plataforma hori baino handiagoa ez dela bermatzen dutenekin (4 metro baino txikiagoa eta alde batzuetan 3 metro baino txikiagoa), eta ibilbidearen ertzetako landareei eragin esanguratsuak sortzea ekidinez betiere.

Bide beretik zuinketa bat egingo da, eta ingurumen zaindariak obrak egiteko arrazoituta moztu behar diren adarrak markatuko ditu. Jarduera horiek motozerraz ebaketa garbiak eginez egingo dira eta ondoren ebaketa horietan material orbaintzailea aplikatuko da, "mastic-anti-septiko" motakoa, xede bi izanik: ura sartzea eta horrek dakartzan usteltzea eta gaixotasunen garapena ekiditea.

D) Landaketak egingo dira ingurumen agirian aurreikusitako aldeetan: eraitsi nahi diren hobi septikoen inguruneetan eta proiektuak eragindako ezpondetan, egun zuhaixka eta/edo zuhaitz landaretza dutenetan.

Landaredi naturala duten lurretan eta, oro har, eraikuntza lanek erasaten dituzten eta ingurumena lehengoratu behar den eremuetan, landaredia lehengoratzeko programa osoa egin beharko da eta paisaia integraztekoa, planteatu diren obren inguruetan. Programa horrek honako eragiketa hauek hartu beharko ditu barne obraren eraginpeko eremu osoan:

– Lurraren destrinkotze, moldatze eta taxutzea, lur naturalarekiko igarotze eta ukipen guzuetan behar bezalako doiketa eta egokitze fisiografikoa lortzeko.

– Kalitatezko landare lur geruza bat ematea, gutxienez 0,3 metrokoa, eta ondoren ukituak ematea.

– Lurra landu eta harrotzeko eta ondoren xehatzeko lanak egitea, gainazalak ereiteko eta hidroereiteko egoki prestatzeko.

– Ereite edo hidroereite bidez belarki estalkia ezartzea, landare estalki naturala duten eraginpeko zonetan. Horretarako, soropil espezie gramineoen eta lekadunen nahastea erabiliko da, erasango den eremuko klimarako eta lurzoru motarako egokia, eta Ingurumen Zuzendaritzak ontzat eman beharrekoa.

– Landaketak egitea, egindako lanak paisaia txertatzeko.

Hauek izango dira jarduera eremuetan egingo diren landaketen ezaugarriak, ingurumena leheneratu eta paisaia integrazteko neurri gisa:

– Zuhaitz espezieak:

6-8 zentimetroko diametroa duten aleak. 3 eta 4 metro arteko distantzia landareen artean. Zuloaren gutxienerako dimentsioak: 0,6x0,6x0,8m:

– *Quercus robur*.

– *Quercus pirenaica*.

– *Acer campestre*.

– *Fraxinus angustifolia*.

– *Betula pubescens*.

– *Populus tremula*.

– *Castanea sativa*.

– Zuhaixka espezieak:

Metro bateko garaierako aleak. 1,5 eta 2 metro arteko distantzia landareen artean. Zuloaren gutxienerako dimentsioak: 0,4x0,4x0,4m.

– *Crataegus monogyna*.

– *Viburnum lantana*.

– *Sambucus nigra*.

– *Cornus sanguinea*.

– *Frangula alnus*.

Landareak sartutakoan, zuloa edo zanga beteko da, hondoan kalitatezko landare lurra jarritz, 20 zentimetroz 20 zentimetroko geruzetan, behar bezala trinkotuta, 1/3 harez edo legarrez medeatuta iragazkortasuna handitzeko, kilo bat ongarri organiko konpostatu erantsiz.

Zuloa kalitatezko lurrekin betetakoan, lurrazalean 40 zentimetroko erradioko eta 10 zentimetroko kabailoi altuerako zuhaitz-txorko bat egingo da, eta landare bakoitzeko 50 litroko ureztatzea egingo da.



Oso gomendagarria da landare guztien oinarrian belarraren aurkako oinarritzko babes bat jartzea, "Horsol" motakoa, berde kolorekoa, 110 gr/m<sup>2</sup>, 1 metroko zabalera osokoa, 20 cm lur azpian jarriz alde bakoitzean, ainguratzeke, bistan 0,6 m utzita.

Landatzeko sasoia: abendua-otsaila.

Bermatu egin beharko da zurezko landare estalkian mantentze lanak egingo direla hasierako ezarpen aldian, behin betiko sustraitu eta ezarriko dela ziurtatzeko. Hauek hartu beharko dira kontuan: defizit hidrikoa den garaietan ureztatzea, landare hilak ordezteak, zurkaitzak eta oinarriko babesak ordezteak (behar denean), ongarrizatzea, eraketa inausketak, sasi garbiketak eta abar.

E) Hodiak eta biltegi berriak kokatzeko proposatutako lekuetan, landare lurteko geruzak lurzoruko beste geruzetatik bereiz aterako dira. Ahal dela, berehala birbanatuko dira, edo, ezin bada, metatu egingo dira Aldundi honetako ingurumen organoak baimendu beharreko kokapen batean. Lur metaketan gehienezko altuera 3 metrokoa izango da, lurra trinkotu ez dadin, eta sekzio trapezoidalekoak izango dira. Obrak erasandako eremuetan landareak birlandatzeko eta lurra ordezkatzeko egin behar diren lanetan erabiliko da landare lurra.

F) Landatu litekeen nekazaritza eremuan hornidurarako hodiak instalatzeko sakonerak bermatu beharko du hodi horri ez diola inolako eragingo laborantzarako eta lurraren prestaketarako egin beharreko sakoneko landaketak.

G) Obrek irauten duten bitartean, lubrifikatzailak edo erregaiak biltegitartzeko ontzi estankoak, biltegi iragazgaitzak edo beste sistema batzuk erabiliko dira. Debekaturik dago erabilitakoak isurtzea; baimendutako kudeatzaile bati eman behar zaizkio horiek. Debeku hori beste hauetara ere hedatzen da: hormigoitako hondakinak, eraikuntza materialak, lurra eta abar; horiek guztiak hondakindegira edo zabortegi baimendutara eraman beharko dira. Hobi septikoak kentzean sortutako eraikuntza eta eraisketa hondakinak eraikuntza eta eraisketa hondakinen produktioa eta kudeaketa arautzen duen ekainaren 26ko 112/2012 Dekretuan ezarritakoaren arabera kudeatu beharko dira.

H) Obrak bukatu ondoren garbiketa kanpaina zorrotza egingo da. Proiektuaren eraginpeko eremuan ez da inolako obra hondakinik geratu beharko, eta obrako instalazioak erabat eraitsi beharko dira.

Horrenbestez, abenduaren 18ko 52/1992 Foru Arauak, Arabako Foru Aldundiaren Antolaketa, Funtzionamendu eta Araubide Juridikoari buruzkoak, 40. artikuluan ematen dizkidan eskumenak erabiliz,

#### XEDATU DUT

Lehenengoa. "Lukiano, Aperregi eta Gillerna herrietako hondakin uren saneamendu eta arazketa proiektua -2. fasea-" proiektuaren ingurumen inpaktuaren txostena egitea.

Bigarrena. Abenduaren 9ko 21/2013 Legea, ingurumen ebaluazioarena, betetzeko, ingurumen inpaktuaren txostenak ingurumen erabaki loteslearen ondorioak izango ditu proiektua gauzatzeko neurri eta baldintzei dagokienez.

Hirugarrena. Ingurumen inpaktuaren txosten hau ALHAOn argitara dadila agintzea.

Vitoria-Gasteiz, 2019ko ekainaren 10a

*Ingurumen eta Hirigintza Saileko diputatua*  
**JOSEAN GALERA CARRILLO**

*Ingurumen eta Hirigintzako zuzendaria*  
**AMAIA BARREDO MARTÍN**