

I - ARABAKO BATZAR NAGUSIAK ETA ARABAKO LURRALDE HISTORIKOAREN FORU ADMINISTRAZIOA

Arabako Foru Aldundia

INGURUMEN ETA HIRIGINTZA SAILA

Ingurumen eta Hirigintza Saileko foru diputatuaren 128/2019 Foru Agindua, maiatzaren 22koa, Guardiako 22. eremuko 416. eta 968. lurzatietan bodega bat ezartzeko plan bereziaren ingurumen txosten estrategikoa ematekoa

Erreferentziako Plan Bereziaren izapidetzea Ingurumen Ebaluazio Estrategiko Sinplifikatuaren prozeduraren menpe dago; prozedura hori abenduaren 9ko 21/2013 Legeak, ingurumen ebaluazioarenak, arautzen du.

Prozedura horren barruan, 2018ko abenduaren 10ean, Arabako Foru Aldundiaren Ingurumen eta Hirigintza Sailak plan partzial horri buruzko ingurumen dokumentu estrategikoa jaso zuen Guardiako Udalak igorriarik, Guardiako 22. eremuko 416. eta 968. lurzatietan bodega bat jartzeko, abenduaren 9ko 21/2013 Legeak, ingurumen ebaluazioarenak, araututako gutxieneko edukiari jarraituz, bai eta plan bereziaren hirigintza dokumentuari jarraituz ere.

Arabako Foru Aldundiko Ingurumen Jasangarritasunaren Zerbitzuak, lehen aipatutako dokumentazio hori jaso ondoren, abenduaren 19an kontsultak egiteko aldiari hasiera eman zion eragindako administrazio publiko eta pertsona interesdunei dagokienez, 45 egun balioduneko epearekin, 21/2013 Legearen 30. artikuluan ezarritako moduan.

Ebazpen honen oinarri den ingurumen txosten estrategikoa 2019ko maiatzaren 15ean eman zuen Ingurumen Iraunkortasun Zerbitzuak (18/150 espedientea).

1. Plan bereziaren ezaugarrien laburpen motza. Ebaluatu nahi den eremu geografikoa. Aztertutako aukerak

1.1. Plan bereziaren ezaugarrien laburpena:

Plan bereziaren xedea Guardiako 22. eremuko 416. eta 968. lurzatietan bodega bat eraikitzea da, hiriguneko iparraldean. Azalera 19.681,96 m²-koa da. Bertan, baimendutako gehienezko okupazioa eta eraikigarritasuna gauzatu nahi dira. Lursailak "El Cerrado" izeneko 40. Usteko Arkeologia Eremuaren barne daude, eta horregatik lanak enpresa arkeologiko batek berrikusiko ditu.

Gaur egun sustatzaileak alboko lursailarekin mugakidea den jabetza du, eta bertan dago kokatuta "Las Orcas" izeneko ardo bodega eta ontze bodega. Hala, bodega berria eraikitzean leku horretan material osagarriak gordeko dira. Era berean, sustatzaileak adierazi du gaur egun 5,63 ha dituela ustiapenari lotuta (berez 12 ha izan beharko lituzkete Guardia-Arabako Errioxako lurralde plan sektorialaren arabera), eta beraz, gainerako 6,37 ha-k plan berezia izapidetzen den bitartean lotuko dizkio.

Eremua antolatzeke lurzorua xehatutako erabileretan banatuko da, eta horiek bodegaren proiektuan definituko dira (azalera eta ehunekoak barne): Okupazio eremua, eraikuntzaren mugimendua, libre dauden eremuak eta nekazaritza, errepide eta komunikazio interesa. Eraikigarria den eremuan (eraikinaren mugimendu eremua) errespetatu egingo dira indarrean dauden plangintzak eta legeriak ezarritako gutxieneko atzeraemanguneak, indarrean dagoen Guardiako lurralde plan partzialean ezarritako +600 m-ko kotaren azpitik kokatzeko baldintza betez.

Eremu librean sestra gainean eraikinik ez duten haiek izango dira, eta bertan gauzatuko dira eraikuntza osatzeko jarduerak. Hala, zuhaitz landaketak eta mahastiak egongo dira eremu berde horietan. Nekazaritza intereseko eremuak mahatsa lantzeko eta prestatzeko eremuak izango

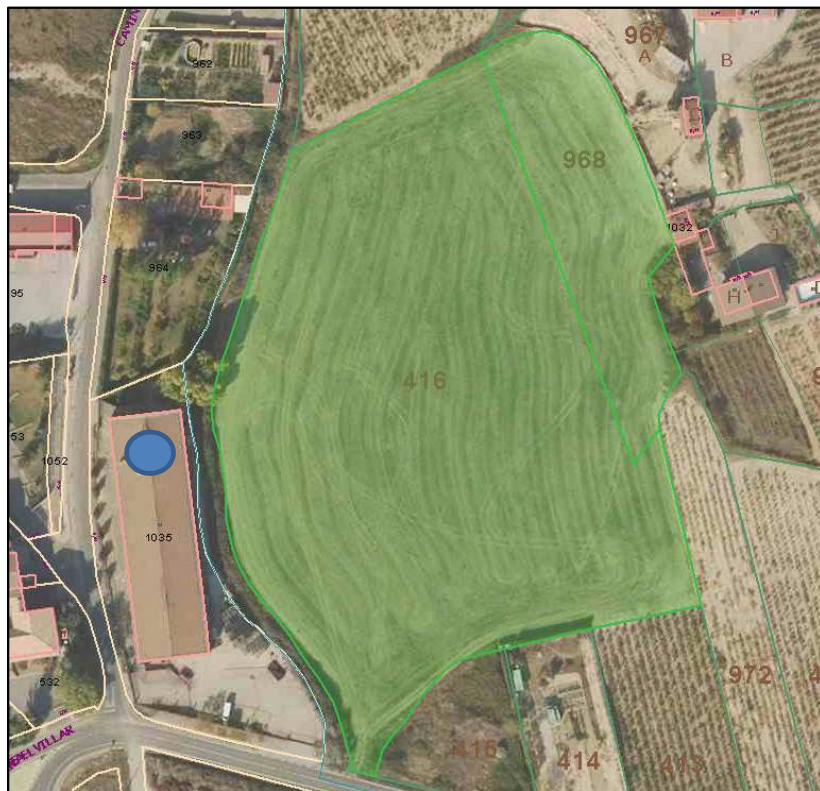
dira. Mahats hori ondoren ekoizpenerako erabiliko da. Errepide eta komunikazio sistema hauek osatuko dute: errepide komunikazioko elementuak igaroko diren eremua eta oinarriko zerbitzu hauen azpiegiturak: A-3228 errepideko sarbidea eta barneko sarbideak eta aparkalekuak.

Bodegaren eraikin profila hauxe izango da: Sotoko solairua, beheko solairua eta goiko solairua. Sestra gainean eraikitako 5.904,59 m²-etan eraikinak egingo dira eta honako erabilerak gauzatuko dira: harrera, bulegoak, dastatze gela, bilera gela, komunak, erakusketa, ikus-entzunezkoen gela, laborategia, prestatze gela, botilaratzeko gela, bildegia eta upelen gela. Horien guztien kokapen zehatza oinarriko proiektuan eta egikaritze proiektuan adieraziko da.

Sustatzaileak emandako dokumentazioaren arabera eraikina irizpide estetiko eta paisajistikoak errespetatuz egingo da. Hala, plan bereziko eremuan egin beharreko lur mugimenduak kalkulatu ondoren eta kontuan hartuz ezinezkoa dela lursail horretan bodega jartzea lurzatietan malda gutxi dagoelako, bodega mailakatu egingo da, eta horrela, bodegaren bolumenak ahalik eta eragin gutxien sortuko du paisaian. Eremuaren urbanizazioa, aparkalekuak barne, material naturalekin egingo da, eta material horiek ahalik eta gehien inguruarekin mimetizatuko dira, eta inguruan espezie autoktonoak erabiliko dira landaketetarako.

1.2. Ebaluatu beharreko eremu geografikoa:

Plan bereziaren jarduketa eremua Guardia iparraldean dago, A-3228 errepideko (Guardia-Bilal) bidegurutzean eta La Hoyako errepidearen artean, eta Guardiako hirigunetik 300 metro baino zertxobait urrutiago kokatuta dago. Adierazi den moduan, plan bereziak Guardiako 22. eremuko 416. eta 968. lursailekin bat egiten du eta azalera 19.681,96 m²-koa da. Eremua nagusiki nekazaritzakoa da, eta lursailaren profila nagusiki laua da. Hala, beherako malda arina dago iparraldetik hegoaldera, eta muino txiki bat dago ipar-ekialdean.



Plan bereziaren eremua 416. eta 968. lurzatietan kokatuta dago (berdez adierazita daude). Borobil urdinean kokatuta dago "Las Orcas" eraikina, plan bereziaren sustatzailearena dena.

1.3. Aztertutako aukerak:

Sustatzaileak aurkeztutako agiritan azaltzen denez, hiru aukera hartu dira kontuan:

– “0” aukera ez jardutea da (ez da aukeratu): ekimena ez gauzatzea litzateke, eta ez lirateke sustatzailearen beharrak beteko.

– “1” aukera (aukeratu ez dena): Plan berezian jasotako ekimen bat gauzatzea litzateke, indarrean dauden Guardiako arau subsidiarioetan jarduera ekonomikoetarako zuzendutako lurzoruan. Hala ere, udalerriak ez du horietan bodegetarako egokiak diren lurzorurik, gaur egun ia beteta baitaude eta hirigunetik oso urruti, edo oraindik garatzeko daude. Era berean, eta gaur egun lurzoru horietan dauden jarduerak kontuan hartuz (gasolindegia, tailerrak, mezularitza enpresak, eta abar), bodega bat eraikitzea ez litzateke oso bateragarria izango.

– “2” aukera (aukeratu dena): Guardiako 22. eremuko 416. eta 968. lurzatietan bodega ezartzeko plan berezia gauzatzea litzateke. Lurzati horiek egokiak dira proiektua egikartzeko sustatzaileak aurkeztutako dokumentazioaren arabera, lurzati horien inguruetako errepide ardatzetatik ikusgarritasun handia baitago eta baita Guardiako hirigunetik ere. Horrez gain, ibilgailuentzako sarbideak egokiak dira, ez dute tokiko landararik edo mahastirik eta beharrezko ia zerbitzu guztiak daude bertan.

2. Kontsulta fasearen laburpena

2018ko abenduaren 19an, Ingurumen Jasangarritasunaren Zerbitzuak hasiera eman zion eragindako herri administrazioei eta interesa duten pertsonen kontsulta egiteko faseari, araututako prozedurari jarraituz. Jarraian, kontsultatu zaien erakunde, entitate eta elkarten zerrenda jarri da, eta haietatik zeinek erantzun duen adierazi da:

URA – Uraren Agentzia	X
Eusko Jaurlaritzaren Kultur Ondarearen Zuzendaritza	X
Eusko Jaurlaritzaren Natura Ondare eta Klima Aldaketa Zuzendaritza	X
Eusko Jaurlaritzako Ingurumen Administrazioaren Zuzendaritza	
Arabako Natur Institutua	
Ekologistak Martxan Araba	
GADEN - Natura Babesteko eta Ikertzeko Arabako Taldea	
Eguzki talde ekologista	
Hontza Natura Elkartea	
GAIA elkartea	
Gasteiz Zero Zabor	
Arabako Mendi Federazioa (Ingurumen Atala)	
UAGA - Arabako Nekazari eta Abeltzainen Elkartea	
IHOBE - Ingurumen Jarduketarako Sozietate Publikoa	X
Arabako Kontzejuen Elkartea	
SEO Bird Life	
Guardiako Udala	
Guardia - Arabako Errioxako Kuadrilla	
Arabako Foru Aldundiko Mendi Zerbitzua	
Arabako Foru Aldundiko Museo eta Arkeologia Zerbitzua	X
Arabako Foru Aldundiko Ingurumen Kalitatearen Zerbitzua	
Arabako Foru Aldundiko Historia eta Arkitektura Ondarearen Zerbitzua	X
Arabako Foru Aldundiko Nekazaritza Zuzendaritza	X

Hona hemen jaso diren erantzunetan adierazitakoak, laburbilduta (alegazio edo adierazpenen kopia osoa Ingurumen Jasangarritasunaren Zerbitzuaren 18/150 espedientean eta www.araba.eus webgunean daude jasota):

- Arabako Foru Aldundiaren Euskara, Kultura eta Kirol Saileko Zuzendaritzak Historia eta Arkitektura Ondarearen Zerbitzuaren txosten bat helarazi du, eta hor, Plan Bereziaren bidez garatuko den esparruan bere balio historiko eta kulturalak babestutako elementu edo higiezinik ez dagoela adierazten da. Beraz, ez dago eragozpenik izapidetzeko.

- IHOBE Ingurumen Jarduketarako Sozietate Publikoak azaldu duenez, “Erakunde honetan ez dago jasota aipatutako kokapenean lurzorua kutsa dezakeen jarduerarik egon denik; horrenbestez, ez dago jasota lurzorua kutsa dezaketen jarduerak edo instalazioak dituzten edo izan dituzten lurzoruen inbentarioan”. Era berean, hau dio: “Kutsadura zantzurik agertuz gero, Ingurumen Sailburuordetzari jakinarazi beharko zaio, lurzorua kutsatzea saihestu eta kutsatutakoa garbitzeari buruzko 4/2015 Legearen 22. artikuluan ezarritakoa betez”.

- URA – Uraren Agentziak lehenengo txostena prestatu eta bertan zehazten du eskaera Ebroko Konfederazio Hidrografikoari igorri zaiola, egokituz joz gero gaiaren gainean informatzeko, betiere abenduaren 9ko 21/2013 Legeak, ingurumen ebaluazioarenak, ezarritakoarekin bat etorriz.

URAREN bigarren txostenean plan berezia laburtu ondoren adierazi zuten ez dela jabari publiko hidraulikoa Reguera de Pisarnoso izeneko hormigoizko ureztatze ubidea edo hoditeria artifiziala, plan bereziaren mendebaldean kokatuta dagoena. Ubide horrek Villahuerkos izeneko erreka ura bideratzen zuen errota bat hornitzeko. Horri dagokionez adierazi zuten ibilgu natural hurbilekoena, Rioseco erreka, mendebaldera joanda 800 m inguruan dagoela, eta beraz, plan bereziaren eremua polizia gunetik kanpo dagoela. Horrez gain, ez dago Ebroren plan hidrológico eremu babestuen erregistroan jasotako elementurik, eta beraz, inguru hidrikoan ez da zuzeneko eraginik sortuko bodega eraikitzearen.

Bukatzeko, hornidurari eta saneamenduari dagokionez hauxe adierazi zuten: “Beharrezkoa da plan bereziaren hirigintza izapidetzearen dokumentazioan aurreikusitako baliabide eta karga eskari berriak zenbatzeaz gain, kudeatzailearen adostasun txostena jasotzea, kasu honetan Arabako Errioxako Ur Partzuergoarena. Horren bitartez justifikatu egingo da gaur egungo zerbitzuak gai direla behar berriei eta karga posible berriei erantzuna emateko, edo gai ez baldin badira arazo horiek konpontzeko aurreikuspenak zehaztu beharko dira. Gainera, beharrezkoa da plan berezi bat egotea, eta bertan jada badauden eta aurreikusita dauden hornidura eta saneamendu sareak jasotzea”.

- Eusko Jaurlaritzako Ondare Kultureko Zuzendaritzak hauxe adierazi zuen: “Plan bereziaren eremuak bat egiten du ia guztiz Guardiako El Cerrado izeneko 40. ustezko arkeologia eremuarekin (EHAA 128. zk, 1997ko uztailaren 7koa)” (planoa atxiki da). Hala ere adierazi zuten “inguruabar hori zuzentasunez jasota dagoela ingurumen agirian”. Edonola ere, aurreikusitako obrak egikaritzea beharrezkoa izango duten hirigintza lizentziak izapidetzearen zain egon gabe esku-hartze arkeologikoa egiteko eskatu dute lursailean, eta hala egiaztatuko da hondar arkeologikorik dagoen edo ez dagoen, eta hala badagokio, garrantzia historiko-arkeologikoa baloratuko da. Era berean, jakinarazten du Plan Bereziaren eremua ekainaren 3ko 89/2014 Dekretuaren aplikazio esparruan dagoela. Dekretu horren bidez, kultura ondasuntzat kalifikatzen da, monumentu multzoaren kategoriarekin, Arabako Errioxako (Araba) ardoaren eta mahatsen kultura paisaia (EHAA, 111. zk, 2014ko ekainaren 13koa). “Ondorioz, Monumentu multzoaren mugaketak barne hartu duen eremu batean egin behar diren lanetarako Arabako Foru Aldundiko organo eskudunen baimena beharko da. Baimen hori, uztailaren 3ko 7/1990 Legearen, euskal kultura ondarearenaren, 29.1 artikuluan ezarritakoa betez, udal baimena eskuratu aurretik lortu beharko da”.

- Arabako Museoen eta Arkeologia Zerbitzuak jakinarazten du 40. zenbakidun “El Cerrado” izeneko ustezko arkeologia eremua dagoela 416. lurzatian, ekainaren 3ko 89/2014 Dekretuaren arabera. Dekretu horren bidez, kultura ondasuntzat kalifikatzen da, monumentu multzoaren kategoriarekin, Arabako Errioxako (Araba) ardoaren eta mahatsen kultura paisaia (EHAA, 111. zk, 2014ko ekainaren 13koa). Adierazi dute bodegako sustatzaileek esku-hartze arkeologiko bat

finantzatu dutela lekuaren balio historiko-arkeologikoa zehazteko. Bukatzeko hauxe adierazi zuten: "Jarduketa arkeologikoaren emaitzak ezagutu arte (orain arteko emaitzak ez dira positiboak izan), ezin izango dugu zehaztasunez adierazi non eraiki ahalko litzatekeen bodega edo eraikuntzarako eta zortasun eremuentzako baldintzak ezarri beharko liratekeen (indusketa zabalera, erreserba eremuak ezartzea edo eraikuntza ereduari buruzko zehaztapenak).

- Arabako Foru Aldundiaren Nekazaritza Zuzendaritzak txosten bat egin du, eta hor plan bereziaren laburpen bat egiteaz gain, zenbait gogoeta ere nabarmentzen dira:

- Aurreikusitako eraikuntza nekazaritza lurzoruan kokatuta dago eta EAEko Nekazaritza eta basoko Lurralde Plan Sektorialaren arabera lurzoru horren sailkapena Balio Estrategiko Altuko eta Trantsizioko Nekazal Paisaia da, eta beraz, Nekazaritza Sektore Eraginpeko Ebaluazio Protokoloa aplikatu behar da; protokolo hori bidalitako txostenaren eranskin gisa atxiki da. "Kontuan izanik nekazaritza arloko eragina ebaluatzeko protokoloaren emaitza, eta mahastizaintza enpresa batek sustatzen duela eraikuntza, eta hura bere jarduerarako baliatuko duela, iritzi zaio ezen plan bereziak eragin onuragarria izango duela nekazaritza ekoizpen primarioan eta, batez ere, Arabako Errioxako mahastizaintzan". Bukatzeko, Nekazaritzako Saileko Mahastizaintza eta Enologia Zerbitzuak ekainaren 3ko 89/2014 Dekretuaren inguruan egindako txostena helarazi du. Hor ez dago aipatutako Dekretuan jasotako babes araubidean zehazten den txabolarik, etxetxorik, mahasti zaintzarik, terrazatzerik ez landaketa bankurik.

- Eusko Jaurlaritzako Ondare Natural eta Klima Aldaketako Zuzendaritzak emandako txostenean, plan bereziaren laburpena egin ondoren zenbait gogoeta jaso ziren:

- Sustatzaileak errekastoari eraginik ez sortzeko (Pisarnosoko errekastoa) proposatutako neurri prebentiboak egokiak dira. Errekasto hori plan bereziko eremuko mendebaldeko aldetik igarotzen da. Hala ere, "eraberritze neurriak ezarri behar dira birlandaketak eginez, eta hala, bermatu egingo da elementu horren egoera ekologikoa ona izango dela".

- Ebaluazio eremuari dagokionez hauxe adierazi da: "Ingurumen ebaluazioak ezin ditu kontuan hartu ustiapenari lotutako lurzatiak sustatzaileak identifikatzen ez baditu, edo kasu honetan bezala, ez baditu plan berezia izapidetzen hastean". Horri dagokionez ondorioztatu zen "kontu hori konpondu behar dela plan berezia izapidetzeko eta ingurumen ebaluazioa zuzena izateko, proposamenarekin lotutako eragin guztiak identifikatzeko eta baloratzeko".

3. Eragina jaso lezaketan elementuetatik zeintzuk diren ingurumen balio handienekoak. Ingurumen eragin nagusiak

Sustatzaileak aurkeztutako dokumentazioan jasota dagoen bezala kontuan hartu behar da planaren arau eta antolamendu irizpideetan ez daudela definituta ekintza zehatzak, eta kasu honetan ez da ezagutzen ezta ere eraikinaren azken diseinua. Beraz, Ingurumen Agiri Estrategikoan jasotako ingurumen ondorioen aurreikuspenen oinarria nagusiki udalerrri horretan antzeko obretan egindako ingurumen jarraipena izan da. Horri dagokionez egokia da Ingurumen Agiri Estrategikoaren 7. atalean, "Aurreikusi daitezkeen ingurumen ondorioak" izenekoan, egindako azterketa.

Aurretik adierazi den moduan eremuko azalera osoa 19.681,96 m²-koa da. Eremua nagusiki nekazaritza ingurua da eta gizakiak nahikoa eraldatu duen eremua da, Guardiako hirigunetik gertu dagoena, eta laborantzak, eraikuntzak eta A-3228 errepidea daude bertan.

Lanek eragin gehien Kultura Ondarean, paisaian eta nekazaritza lurzoruan izango dute, baina onargarriak izango dira, betiere txosten honetan jasotako neurri babesleak eta zuzentzaileak betetzen badira.

Plan Bereziaren eremuak bat egiten du ia guztiz 40. zenbakidun Guardiako El Cerrado us-tezko eremu arkeologikoarekin (EHAA 128. zk, 1997ko uztailaren 7koa). Gaur egun esku-hartze arkeologikoa egiten ari dira lursailean eta horren ondoren jakingo da ea hondar arkeologikorik dagoen, eta hala bada, garrantzia eta tamaina historiko-arkeologikoa baloratuko dira. Era berean,

jakinarazten du Plan Bereziaren eremua ekainaren 3ko 89/2014 Dekretuaren aplikazio esparruan dagoela. Dekretu horren bidez, kultura ondasuntzat kalifikatzen da, monumentu multzoaren kategoriarekin, Arabako Errioxako (Araba) ardoaren eta mahatsen kultura paisaia (EHAA, 111. zk, 2014ko ekainaren 13koa).

Paisaiari dagokionez kontuan hartu behar da laborantza eta mahasti paisaian eraikin berri bat gehituko dela. Gaur egun eraikuntzak eta garraio azpiegiturak daude bertan baina paisaia hondoak balio paisajistiko altua du (Guardiako hirigunea edo Kantauriko Mendizerra, begiratzen gauden lekuaren arabera). Horregatik neurri babesle garrantzitsuena paisaian ondorio negatibo ahalik eta gutxienak sortzea izango da eta hala, eraikuntza material tradizionalekin edo inguru horretako materialekin bat eginez egin beharko da, koloreak eta testurak errespetatuz. Beraz, eraikin berria bat etorri beharko da Guardiako egoitzazko eremu horren ezaugarriekin. Gainera, eraikinaren inguruan paisaia horretan ohikoak diren bertako zuhaitzak eta zuhaixkak landatu beharko dira bisualki integratuago egoteko.

Nekazaritza lurzoru gutxi okupatuko da eta okupazioa bateragarria dela adierazi du Nekazaritza Zuzendaritzak, baina kontuan hartu behar da etengabe gertatzen ari den fenomeno bati jarraikotasuna ematen diola, hau da, nekazaritza eremuak galtzea eskualdean jarduketa urbanistikoak gehitzen ari direlako. Onargarria den jarduketa denez, edonola ere berreskuratu egin beharko dira gainazaleko aukera organikoak horiek berriz ere erabiltzeko, hondatutako eremuetan edo inguruan dauden laborantza lurzoruak hobetze aldera.

Ez da eraginik sortuko babestutako espazio naturaletan, erkidegoko intereseko habitatetan edo lehentasunezko erkidegoko intereseko habitatetan ("Habitatak" 92/43/CEE zuzentarauaren arabera), ezta intereseko bestelako landaredia naturaletan ere. Gainera, nabarmendu behar da plan bereziaren eremuaren kokapena kontuan hartuz, hiri lurzoruarekin eta inguruko azpiegiturekin mugan ez direla obra konplexuak egin behar oinarritzko zerbitzuak ezartzeko, besteak beste elektrizitatea, saneamendua, hornidura, eta abar. Bakarrik Pisarnosoko erreka sortu ahaliko dira ingurumen ondorioak. Leku horretan ureztatzeko ubidea edo hormigoizko hodi artifizialak daude, plan bereziaren ekialdean kokatuta. Horren bitartez Villahuercos ibaitik ura bideratzen zen errota bat hornitzeko eta gaur egun URA-Uraren Euskal Agentziak ez du jabari publiko hidrauliko gisa izendatzen. Hala ere, Ingurumen Agiri Estrategikoan jasotako ingurumen integrazioko neurriak ezarri ondoren plan bereziak ubide horretan sortuko lituzkeen ingurumen ondorioak arindu egingo lirateke.

4. Ondorioak. Ingurumen baldintzak

Lehenik eta behin, erreferentziarako plan berezia egikaritzearen ondorioz ingurumenean ondorio negatibo nabarmenak prebenitzeko, murrizteko eta ahal den heinean zuzentzeko aurreikusitako neurriak (Ingurumen Agiri Estrategikoko 11. ataleko 62-29 orrialdeetan ezarrita daudenak), orokorrean egokiak dira, eta horregatik, Plan Bereziaren Hirigintza Agirian ingurumen integrazioko neurri horiek jaso beharko dira. Era berean, Ingurumen Agiri Estrategikoko 12. ataleko 70-71 orrialdeetan jasotako plan bereziaren ingurumen jarraipenerako aurreikusitako neurriak gehitu beharko dira.

Horrez gain, Hirigintza Agiri batean kontuan hartu beharko dira honako neurri babesle eta zuzentzaileak aplikatu daitezen:

- Zuhaitzak landatuko dira bodegako eraikina eta urbanizatu beharreko eremuak (sarbideak, aparkaleku eremuak, eta abar) paisaian integratzeko eta paisaia hobetzeko. Lehentasunez planaren eremu potentzialaren landare espezieak landatuko dira (*Quercus ilex*, *rotundifolia azpi-espeziea*), eta edonola ere, Arabako Errioxako baldintza klimatikoak eta edafikoak egokitutako landa espezieak. Ingurumen organoak onesteko edo aldatzeko agiri bat aurkeztu beharko da, eta bertan deskribatu beharko dira plan berezia behin betiko onetsi aurretik egin beharreko zuhaitz landaketan obra unitateak.

- Plan bereziko jarduketak egin aurretik eremuaren kontrol arkeologikoa egin beharko du arkeologia enpresa batek. Emaizta arkeologikoei eta plan bereziko jarduketak ondare kulturala mantentzeko eta kontserbatzeko inguruan izandako egokitzapenei buruzko txosten bat aurkeztu beharko da. Txosten hori Arabako Foru Aldundiko Euskara, Kultura eta Kirol Sailak onetsi beharko du eta Sail horretako Kultura Ondareak kontserbazioari buruz emandako zuzentarauak errespetatuko dira.

- Guardia-Arabako Errioxako lurralde plan partzialaren lehenengo aldaketarekin bat eginez bodegari lotu beharreko lurzatiei dagokienez (sustatzaileak emandako agirien arabera plan berezia izapidetzen den bitartean lotuko dira guztiak - 12 ha-tik 6,37 ha falta dira), tokiko landaredia naturalik ez dagoen lurzoru goldagarriak izan beharko dira guztiak. Horrela ez bada, sustatzaileak txostena eskatu beharko dio ingurumen organoari, hark beharrezko ebaluazio txostena egin dezan.

- Bodegak eta sarbideek eta aparkalekuek okupatuko duten lurrari dagozkion horizonte edafikoak aukeraketa eginez kenduko dira eta egokia izango da berehala horiek banatzea eta biltzea, ahal bada plan bereziaren eremuari atxikitako lursail batean. Gehienez 2,5 metro garai izan daitezkeen sekzio trapezoidaleko multzotan egin behar da pilaketa. Obrak eragindako eremuetan landaretza lehengoratzeko eta lurzoru berripintzeko egin behar diren lanetan erabiliko da landare lurra, eta/edo finka edo mendi mugakideetako lurzoru hobetzeko.

- Sustatzaileak eta Foru Aldundi honen Ingurumen Jasangarritasunaren Zerbitzuak ingurumen jarraipena egingo dute bodegaren eraikina eraikitzen eta esparrua urbanizatzen den fasean. Horrela, ingurumena lehengoratzeko aplikatutako neurri zuzentzaileak eraginkorrak izan diren ala ez jakin eta ebaluatuko dute, hala badagokio, aurki daitezkeen hutsuneak zuzenduko dituzte. Horri dagokionez, jarduketak hasi baino lehen, Ingurumen Jasangarritasunaren Zerbitzuari jakinaraziko zaio, ezarritako ingurumen neurriak ondo bete direla egiaztatzeko.

Horrenbestez, abenduaren 18ko 52/1992 Foru Arauak, Arabako Foru Aldundiaren Antolaketa, Funtzionamendu eta Araubide Juridikoari buruzkoak, 40. artikuluan ematen dizkidan eskurantzak erabiliz,

XEDATZEN DUT

Lehenengoa. Guardian (Araba), 22. eremuko 416. eta 968. lurzatiean, bodega bat ezartzeko plan bereziaren ingurumen txosten estrategikoa egitea.

Bigarrena. Abenduaren 9ko 21/2013 Legea, ingurumen ebaluazioarena, betetzeko, ingurumen txosten estrategikoa ingurumen irizpen erabakigarria izango da neurri eta baldintzei dagokienez.

Hirugarrena. Agintzea ingurumenaren txosten estrategikoa hau ALHAOn argitara dadila

Gasteiz, 2019ko maiatzaren 22a

Ingurumen eta Hirigintza Saileko diputatua

JOSEAN GALERA CARRILLO

Ingurumen eta Hirigintzako zuzendaria

AMAIA BARREDO MARTIN