

## I - ARABAKO BATZAR NAGUSIAK ETA ARABAKO LURRALDE HISTORIKOAREN FORU ADMINISTRAZIOA

Arabako Foru Aldundia

### INGURUMEN ETA HIRIGINTZA SAILA

**119/2019 Foru Agindua, Ingurumen eta Hirigintza Saileko diputatuarena, maiatzaren 16koa, A-3112 errepedeko (13,10 kp eta 13,47 kp-en artean Egiletan) egokitzapenerako eta trazadura hobetzeko proiektuaren Ingurumen Inpaktuari buruzko Txostena egiten duena**

“A-3112 errepedeko (13,10 kp eta 13,47 kp-en artean Egiletan) egokitzapenerako eta trazadura hobetzeko proiektua” izeneko proiektuaren izapidetzeak Ingurumen Inpaktuari buruzko Ebaluazio Sinplifikatua izan behar du, Euskal Herriko Ingurugiroa Babesteko 3/98 Lege Orokorraren I. eranskineko “C)-1-1” atalean horrela jasota baitago. Ingurumen Ebaluazioaren 21/2013 Legeak arautzen du prozedura (45, 46, 47 eta 48 artikulua).

Prozedura horren esparruan, 2019ko urtarrilaren 15ean, Arabako Foru Aldundiko Ingurumen Jasangarritasunaren Zerbitzuan Aldundiko Errepide Zerbitzuaren idazkia sartu zen erreferentziako proiektuaren ingurumen eraginaren ebaluazio sinplifikatuko prozedura izapidetzen hasteko. Idazkiarekin batera, ingurumen agiria erantsi zen, bai formatu digitalean bai paperean, eta proiektu teknikoaren kopia digital bat. Arabako Foru Aldundiko Ingurumen Jasangarritasunaren Zerbitzuak, 2019ko urtarrilaren 22an, kontsultak egiteko aldiari hasiera eman zion eragindako administrazio publiko eta pertsona interesdunei dagokienez, 21/2013 Legearen 46. artikuluan ezarritako moduan.

Ingurumen eta Hirigintza Zuzendaritzak eskatuta, Ingurumen Jasangarritasunaren Zerbitzuak 2019ko maiatzaren 10ean emandako Ingurumen Inpaktuari buruzko Txostenean ezarritako balorazioa, zehaztapenak eta baldintzak jasotzen ditu Foru Agindu honek. Foru Agindu hau egitea eta ALHAOn argitaratzea bat datoz 21/2013 Legearen 47. artikuluko hirugarren zenbakian jasotako xedapenekin.

#### **1. Proiektuaren ezaugarrien laburpena. Ebaluatu nahi den eremu geografikoa. Aztertutako aukerak**

##### 1.1. Proiektuaren ezaugarrien laburpena:

A-3112 errepedeko 13,10 kp eta 13,47 kp-en arteko tartean trazadurak gabezia larriak ditu, eta horren arrazoia A-132 errepedea Azazetako mendatik igarotzen den tartea hobetzeko 90eko hamarkadan egikaritutako proiektua da. Ondorioz, errepedeak ez du jarraikotasunik eta norabideetako batean (zehazki Dulantzi-Egileta norabidean) ez dago lehentasunik zehaztuta.

Proiektuaren helburua A-3112 errepedearen egokitzapena eta trazadura hobekuntza egikaritzeko beharrezko obrak definitzea da, hain zuzen ere 13,10 kp eta 13,47 kp-en artean Egileta inguruan. Obra horietan A-3112 errepedeko trazadura hobetuko da adierazitako tartean, eta hala, errepedean lehentasuna eta jarraikotasuna ezarriko dira gaur egun dagoen bidegurutzea kenduko baita (bidegurutze hori Azazetako mendateko trazadura zaharraren ondoriozkoa da). Horretarako kurbaren erradioa gehitu da, baita zeharkako sekzioa ere proiektuaren eremuan. Era berean, silorako eta hegoaldeko baso pistarako sarbidea mantendu egingo dira, eta gainera, bidegurutzea eraikiko da sarrera eta irteerako falkekin.

Trazadura osatzeko lurzati-tako sarbideak berrantolatuko eta berrezarriko dira. Oinplanoko trazadurarentzako proiektu abiadura 50 km/h-koa izango da, erradioaren kurba zirkularra 85 m-koa izango da lerrokadura zuzenen artean, eta altxaerak bat egingo du malda aldakorrekote tartetatekin. Galtzada handitzeko gaur egungo plataforman zabaleran 3,00 m izango duten bi errei eraikiko dira bakoitza bere gainzabalerarekin, eta metro 1-eko bazterbideak ere jarriko dira. Tartearen bermak 0,50 m-koak izango dira. Silora eta baso pistara sartzeko zeharkako sekzioa

aurreikusi da zabaleran 3,00 m izango duten bi erreirekin eta bazterbiderik gabe; horien bermak 0,50 m-koak izango dira. Lur erauzketa eremuetan arekak eraikiko dira eta lurrez egindakoak izango dira 0,30 m-ko sakonerarekin edo gutxienez 0,25 m-ko sakonera izango duen hormigoiarekin estaliko dira, drainatze oinplanoaren arabera.

Zeharkako drainatzeari dagokionez, 800 mm-ko diametroa duen hodi baten bidez egindako drainatze obrari jarraikortasuna emango zaio 0+170 kp parean, eta 600 mm-ko eta 400 mm-ko diametrodun zeharkako bi drainatze obra berri egingo dira 2. eta 3. ardatzen azpian hurrenez hurren, eta hori guztia hodietatik urak ebakutzeko eta urak ibilguetara bideratzeko.

Egokitutako errepide tarte berriaren bidezoruan 5 cm-ko errodadura geruza ezarriko da berrotutako nahasketa bituminosoarekin eginda eta agregatu ofitikoarekin, eta hori guztia beroan egindako nahasketa bituminosodun 10 cm-ko oinarri geruzaren gainean jarriko da. Horien azpian zabor legar artifizialezko 30 cm-ko oinarri granularra eta 50 cm-ko harrobitik aukeratutako lurzoru geruza egongo dira.

Jarduketarekin bukatzeko egokitutako tartean seinaleak eta balizak jarriko dira. Horrez gain, ohartarazteko zeharkako bandak jarriko dira jada badaudenak osatuz, egokitutako jo baita gidariei bihurtzea datorrela jakinaraztea, hurbilketa abiadura egokitzea eta gidatzean arreta gehiago jartzea.

Bukatzeko, sustatzaileak aurkeztutako dokumentazioan jasota dagoen bezala, gaur egun utzi beharreko galtzada tartea eraitsi egingo da eta eraberritu egingo da landare lurra jarri eta ondoren ereinez. Era berean, landare lurra jarriko da bermetan eta lubetetako ezpondetan eta azken horiek hidroereingo dira, baita lur erauzketako ezpondak ere.

#### 1.2. Ebaluatu nahi den eremu geografikoa:

Proiektuaren eremu geografikoa Dulantziko udalerria da, zehazki Egiletako hirigune ingurua. Nahikoa eremu urbanizatua da.



Zirkulu horiaren barnean gorritz adierazita dago A-3112 errepideko proiektuaren jarduketa eremua.

**1.3. Aztertutako aukerak:**

Sustatzaileak aurkeztutako dokumentazioan azaltzen denez, bi aukera kontuan hartu eta aztertu dira: Sustatzailearen arabera errepide segurtasunari dagokionez aukera eraginkorrena dudarik gabe proiektua egikaritzea da, hau da, "1" aukera.

"0" aukera ez jardutea da (Ez da aukeratu): Horren arabera A-3112 errepidearen gaur egungo egoera mantenduko litzateke Egiletako hirigune inguruan, eta beraz, errepide segurtasuneko arazoak ez lirateke konponduko.

Aukeratutako "1" aukera: Azaldu duenaren arabera hobekuntza proiektuan jasotako aukera da, hau da, gaur egungo kurba erradioa handitzea eta errepideko zeharkako sekzioa ere handitzea. Horrekin guztiarekin Egiletara sartzeko gaur egungo norabide bati falta zaion lehentasunaren arazoa konponduko da, eta A-3112 errepideko trazadura hobetuko dela bermatuko duten irtenbideak proposatu dira.

**2. Kontsulta fasearen laburpena**

Jarraian, kontsultatu zaien erakunde, entitate eta elkarten zerrenda jarri da, eta haietatik zeinek erantzun duen adierazi da:

URA – Uraren Agentzia	X
Eusko Jaurlaritzaren Kultur Ondarearen Zuzendaritza	X
Eusko Jaurlaritzaren Natura Ondare eta Klima Aldaketa Zuzendaritza	
Eusko Jaurlaritzako Ingurumen Administrazioaren Zuzendaritza	
Arabako Natur Institutua	
Ekologistak Martxan Araba	
GADEN - Natura Babesteko eta Ikertzeko Arabako Taldea	
Eguzki talde ekologista	
Hontza	
GAIA elkarte	
Gasteiz Zero Zabor	
Arabako Mendi Federazioa (Ingurumen Atala)	
UAGA - Arabako Nekazari eta Abeltzainen Elkarte	
IHOBE - Ingurumen Jarduketarako Sozietate Publikoa	X
Arabako Kontzejuen Elkarte	
SEO Birdlife	
Dulantziko Udala	
Egiletako Administrazio Batzordea	
Arabako Lautadako Kuadrilla	
Arabako Foru Aldundiko Mendi Zerbitzua	
Arabako Foru Aldundiko Museo eta Arkeologia Zerbitzua	X
Arabako Foru Aldundiko Ingurumen Kalitatearen Zerbitzua	
Arabako Foru Aldundiko Historia eta Arkitektura Ondarearen Zerbitzua	
Arabako Foru Aldundiko Nekazaritza Zuzendaritza	X

Jasotako erantzunetan ikusitakoa laburbilduko dugu hemen (jasotako agirien kopia osoak erantsi dira).

- Foru Aldundiko Nekazaritza Zuzendaritzak honakoak adierazi ditu:

– Obra nagusiki hiri lurzoruan egingo da, eta bakarrik nekazaritza lurzoruko zati bati eragingo dio. EAEko Baso eta Nekazaritza LPSren arabera lurzoru hori “Basokoa-Mendi Urria” “Basokoa” eta “Trantsizioko Landa Paisaia” gisa katalogatuta dago, eta beraz, ez die eragingo “Nekazaritza Balio Altuko” lurzoruei.

– LPS horren arabera, kategoria horien barne dago “Garraiorako errepideak” erabilera, baina hori beste plangintza agiri batzuen bitartez arautzen da.

– Egokitzapen eta hobekuntza proiektua Arabako Errepideen Plan Integralaren barne dago.

– Ez dago erregistratutako landa biderik proiektuaren eraginpeko eremuan.

• Kultura Ondareko Zuzendaritzak hauxe esan zuen: “Aurkeztutako Ingurumen agirian ez dago jasota eraginpekoa izan daitekeen ondare kulturala. Hala ere, proiektuaren eremuaren barne dago eraginpekoa izan daitekeen ustezko eremu arkeologikoa (EHAA, 101. zk, 1997-05-29koa): 23. fitxa, Done Millan ermita”. Kokapen planoak atxiki da, eta bukatzeko hauxe ondorioztatu zen: “Ingurumen agirian kontuan hartu beharko litzateke txosten honetan jasotako interes arkeologikoko elementua dagoela, eta proiektuak horretan izan litzakeen ondorioak aztertu beharko lirateke”.

• Arabako Foru Aldundiko Museo eta Arkeologia Zerbitzuak adierazi duenez, “obrek ez dute eragin arkeologikorik”. Hala ere, hauxe azpimarratu zuten: “Kontuan hartuta 2. industriguneko 132. eta 133. lurzatietan (lanen eraginpeko eremu ondokoak) Done Millan Ermita izeneko 23. zenbakidun ustezko arkeologia eremua dagoela, gogorarazten da espazio horretan ez dela jarduketarik egingo (induskatzeak, lur emariak edo beste lan osagarriak edo zortasunekoak) aurretiaz Arabako Foru Aldundiaren Museo eta Arkeologia Zerbitzuari jakinarazi gabe”.

• URA – Uraren Agentziak 2019ko apirilaren 5ean txostena egin zuen, eta bertan zehazten zuen eskaera Ebroko Konfederazio Hidrografikoari igorri zitzaioela, egokitzat joz gero gaiaren gainean informatzeko, betiere abenduaren 9ko 21/2013 Legeak, ingurumen ebaluazioarenak, ezarritakoarekin bat etorriz.

• IHOBE- Ingurumen Jarduketarako Sozietate Publikoak hauxe jaso zuen txostenean: “Agiriaren edukia aztertu ondoren egiaztatu da bertan jasotako zenbait lurzatietan historikoki jarduera kutsakorrek egon direla, eta beraz, etorkizunean erabiltzaileentzat eta ingurumenarentzat arriskutsuak izan daitezkeela”. Lurzati horrek 01001-00002 kodea du (horri buruzko informazioa atxiki da) eta “proiektuaren eremutik kanpo geratuko litzateke”. Horrez gain, alboko eremu batean isuriak detektatu dira. Horri dagokionez adierazi zuten beharrezkoa izango litzatekeela lurzoruaren kalitateari buruzko aitortpen bat egitea Prebentzioari eta lurzoru kutsadura zuzentzeari buruzko 4/2015 Legearen 23. artikulua jasotako inguruabarren bat gertatzen baldin bada, eta hala bada, jarraitu beharreko pausoak zehaztu zituzten.

### **3. Ingurumen balorazioa. Ingurumen eragin nagusiak. Natura 2000 sarean sortutako eragin negatiboak**

Proiektua egikaritzearen ondoriozko ingurumen inpaktu nagusiak landaredian eta sare hidrografikoan sortuko lirateke. Ondare kulturean, kutsatutako lurzoruetan, nekazaritza lurzoruetan edo proiektuaren eraginpeko landaredia unadak izan ditzaketen fauna espezieetan sortu ahal diren inpaktuak txikiagoak lirateke, eta horiek zuzentzeko ingurumen integrazioarako neurriak ezarri beharko lirateke. Ingurumen agirian orokorrean inpaktuei buruz egindako balorazioa zuzena da, baina zenbait gabezia ere detektatu dira, eta horietako batzuk zehaztasun gehiagoz jorratuko dira txosten honetan.

Hainbat landaredia eremu daude proiektuan:

– Alde batetik, zenbait ingurutan oso handiak ez diren zuhaixkak eta zuhaitzak daude, eta bat egiten dute proiektu eremuaren kanpoko mugarekin, zehazki errepide bazterrekin. Lerro egitura gehienak sasiak eta zuhaixkek osatzen dituzte, besteak beste espezie hauek dituztenak: intsusa (*Sambucus nigra*), laharra (*Rubus sp.*) eta tamaina txikiko isolatutako zuhaitz oinak, besteak beste lizarrak (*Fraxinus excelsior*), eta erkametzak (*quercus faginea*). Ale horietako batzuk A-3112 errepidea hobetzeko obren eraginak jasan ahal izango dituzte.

– Bestalde, Maduralde izeneko erreka toaren inguruan, zehazki ibilguaren eskuineko aldean, zuhaixka landaredia anitza duen (hurrondoa, elorri zuria, eta abar) ibaiertzeko landaredia lerroa hazten da, baita tamaina nahikoa handia duten zuhaitzak ere (sahatsak, astigarrak, haritzak, eta abar). Bukatzeko, ez da eragin handirik izango ibaiertzeko landaredian, baina eragin txikiak egon daitezke.

– Azkenik, baso masa dago proiektuaren erdiko eremuan, eta zuzenean jasoko ditu proiektu honen eraginak. Hamabost zuhaitz inguru daude, besteak beste astigarrak (*Acer campestre* eta *Acer pseudoplatanus*) eta haritzak (*Quercus faginea* eta hibridoak *Quercus robur* espeziearekin), baina elorri zuriak (*Crataegus monogyna*), hurrondoak (*Corylus avellana*) eta sahatsen bat (*Salix atrocinerea*, *Salix alba* eta *Salix purpurea*) ere badaude.

Azpmarratu behar da Ingurumen agirian jasota dagoen bezala “ez dela posible izan inbentario zehatza egitea obra zuintatu aurretik, baina garrantzitsua da hori zehatzago egitea obra hasi aurretik”. Ingurumen agirian landaredia kentzeko eragina honela aurreikusi da, eta beraz, ingurumen integrazioarako neurriak ezarri beharko dira:

UNITATEA	DESKRIBAPENA	EREMUA (M <sup>2</sup> )
Tamaina handiko zuhaitzak	10 ale inguru. Batezbesteko diametroa 25 cm-koa.	992
Tamaina ertaineko zuhaitzak	15 ale inguru. Batezbesteko diametroa 20 cm-koa.	377

Eraginpeko eremuaren hidrologia aztertuz garrantzitsua da adieraztea proiektuaren inguruko ipar-ekialdeko mugatik Maduralde erreka toa igarotzen dela. Bere emaria aldakorra da urtean zehar, baina edonola ere garrantzitsua da lotura ekologikoaren ikuspuntutik, ibaiertzeko basoko orla jarraitua baitu nagusiki nekazaritzakoa den eremu batean. Maduralde erreka toan egon daitezkeen eragin posibleak arintzeko (bere ibaiertzeko basoa barne), behar besteko ingurumen integrazioa neurriak ezarri beharko dira.

Ondare kulturalari dagokionez hasiera batean ez da ondorio nabarmenik izango, baina 2. indutriguneko 132. eta 133. lurtzatietan (proiektuan jasotako lanen eraginpeko eremuaren ondoan daudenak) 23. ustezko arkeologia eremua dago “Done Millan Ermita”, eta beraz, beharrezkoa izango da zenbait prebentzio neurri ezartzea eraginak saihesteko.

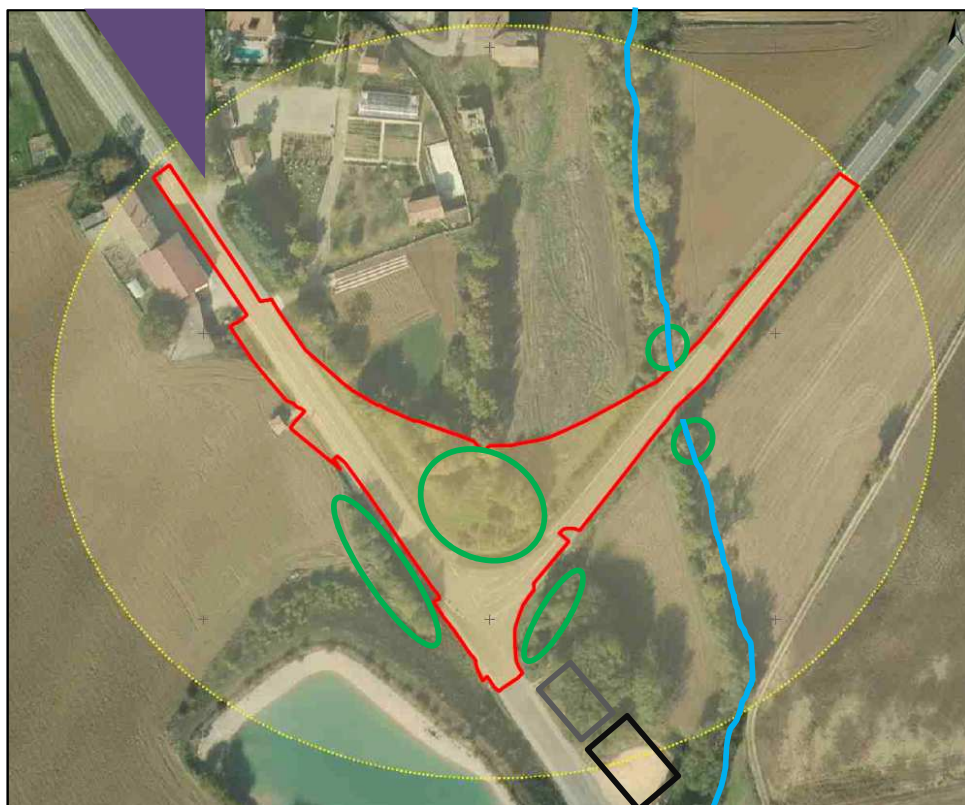
Historikoki jarduera kutsagarriak jasan dituzten lurtzatietan sortuko den eraginari dagokionez, proiektuaren eremu inguruan inbentariatutako 01001-00002 kodedun lurtzattia dago, eta hortik gertu zenbait isuri detektatu ziren. Hasiera batean nagusiki Egiletako biztanleek egindako inausketetako landare hondarrak lirateke. Edonola ere, horretarako prebentzio neurriak ezarri beharko dira.

Nekazaritza lurzoruak ere eraginak jasango ditu lurzoruko estalkia kenduko delako eta arrasatutako sustrai arteko lurra kenduko delako motzondoak zeuden lekuan eta lurzoria trinkotuko delako makinak igaro ondoren. Beraz, lurzoria eta horren kalitatea galdu daitezke, eta ondorioz, ingurumen integrazioa neurriak ezarri beharko dira.



Hurrengo irudian daude jasota proiektuaren egikaritzearen ondorioz eraginak jasan ahal izan dituzten elementu nagusiak edo ingurumen eremuak:

- Gorriz adierazita dago A-3112 errepideko proiektuaren jarduketa eremua.
- Orban berdeek eraginpekoa izan daitekeen landaredia adierazten dute.
- Hiruki moreak ustezko eremu arkeologikoa adierazten du, 23. zk: "Done Millan Ermita".
- Lerro urdinak Maduralde erreka-esteko ibilgua adierazten du.
- Lauki beltzak kutsagarriak izan daitezkeen jarduerak izan dituen inbentariatutako lurzorua adierazten du, eta lauki grisak gaur egun inausketako hondarrak bilduta dauden lekua adierazten du.



Bukatzeko aipatu behar da proiektuaren eremua ez dagoela Arabako Lurralde Historikoko paisaia berezi eta nabariaren katalogoaren barne (irailaren 27ko Diputatuen Kontseiluaren 829/2005 Erabakiaren bidez onetsitakoa), eta ez dela eraginik sortuko Natura 2000 Sareko babestutako espazio naturaletan, hurbilen dagoen Natura 2000 Sareko espazioa, zehazki Kontserbazio Bereziko "Arabako Lautadako harizti irla (ES2110013)" Eremua, 1.950 m inguruan baitago ipar-mendebaldea norabidean.

#### 4. Babes eta zuzenketa neurriak

Ingurumen txosteneko 6. apartatuan aipatzen dira proiektua ingurumenean txertatzeko zenbait prebentzio eta zuzenketa neurri, zeinak zuzentzat jotzen ditugun, oro har. Beraz, egokia da haiek ezartzea, agiri horretan azaldutakoarekin bat etorritik. Gure ustez, ordea, neurri osagarri batzuk hartu behar dira, eraginpeko eremuan ingurumen ondorio negatiborik izan ez dadin edo ondorioak ahalik eta txikienak izan daitezkeen. Hona hemen:

A) Obrak hasi aurretik sustatzaileak Ingurumen Jasangarritasuneko Zerbitzuari abisua eman beharko dio. Mugapen zehatza egingo da eta proiektuaren eraginpeko azalaren inguruan seinaleak jarriko dira, inguruan dagoen landarediak jasango dituen eraginak adieraziz. Seinalatze hori egiten denean, aurrean egon behar dira obraren zuzendaritza Errepide Zerbitzuaren aldetik, kontratuko obra burua eta Ingurumen Jasangarritasunaren Zerbitzuko teknikari bat.

B) Proiektuaren eraginpeko eremuak zehaztasunez mugatu ondoren landaredia duten eremuekin mugakideak diren eremuak zedarrituko dira.

C) Jalkinei eusteko hesiak jarri beharko dira Maduralde errekaostoen inguruan etenda dauden solidoak ibilgura ez arrastatzeko.

D) Hondeatze lanetan landare lurrezko geruzak modu selektiboan kenduko dira, eta, ahal dela, berehala birbanatuko dira edo, hori ezinezkoa bada, metatu egingo dira. Lur metaketan gehieneko altuera 3 metrokoa izango da, lurra trinkotu ez dadin, eta sekzio trapezoidalekoak izango dira. Landutako nekazaritza eremuetako landare lurhari dagokionez, landutako luraren lurzorua horizonte profilak modu fidagarrian lehengoratu beharko dira, lanak egin aurreko egoerari dagokionez. Gainerako eremuetan lur begetalaren landaretza lehengoratze lanak egiteko eta lurra birjartzeko lanetan erabiliko da, obrak eragindako azaleretan. Lehengoratzeetan gutxienez 40 cm-ko lodiera bermatzeko helburuaz, landare lurra ekarriko da kanpotik, behar izanez gero.

E) Mailegu zonak edo hondakindegia erabiltzeko, ingurumen organoaren aurretiazko baimena jaso beharko da, hartara kokalekuen egokitasuna ebaluatzeko eta ingurumenaren gaineko inpaktuak arindu eta zuzenduko dituzten lehengoratze neurriak ezartzeko.

F) Ez da zerbitzu gunerik, makinaria parkerik, produktu kutsatzaileak biltzeko lekurik edo material biltegirik ezarriko Maduralde errekaostoen inguruan, ezta inguru horren barnean ere. Berdina aplikatuko da 23. "Done Millan Ermita" ustezko eremu arkeologikoan eta kutsagarriak izan daitezkeen jarduerak izan dituen inbentariatutako lurzatian edo gaur egun inausketa hondarrak dituen inguruko eremuan.

G) Obrek irauten duten bitartean, lubrifikatzaileak edo erregaiak biltegitzeko ontzi estankoak, biltegi iragazgaitzak edo beste sistema batzuk erabiliko dira. Debekaturik dago erabilitakoak isurtzea; baimendutako kudeatzaile bati eman behar zaizkio horiek. Debeku hori beste hauetara ere hedatzen da: hormigozi hondakinak, eraikuntza materialak, lurrak eta abar; horiek guztiak hondakindegia edo zabor-tegi baimenduetara eraman beharko dira.

H) Obrak bukatu ondoren garbiketa kanpaina zorrotza egingo da. Proiektuaren eraginpeko eremuan ez da inolako obra hondakinik geratu beharko, eta obrako instalazioak erabat eraitsi beharko dira.

I) Lan guztiak bukatu ondoren, jarduketa eremua garbitu ondoren eta galtzada tartea eraitsi ondoren baita ere (proiektuaren agirian jasotako moduan utziko da lekua), birlandaketak egingo dira sustatzaileak aurkeztutako agiriarekin bat eginez, tokiko zuhaitz eta zuhaixka espezieak erabiliz. Gutxienez 1.369 m<sup>2</sup>-ko eremuan birlandaketak egingo dira, eta eremu horrek bat egiten du ingurumen agirian kendu egingo dela adierazitako landaredia azalerarekin. Lehentasunez Errepideen Zortasun Eremuetan jardungo da, baita inguruko eremu narriatuetan ere. Birlandaketak irizpide hauek betez egingo dira:

– Lurraren destrinkotze, moldatze eta taxutzea, lur naturalarekiko igarotze eta ukipen guzietan behar bezalako doiketa eta egokitze fisiografikoa lortzeko.

– Kalitatezko landare lur geruza bat jartzea, gutxienez 0,4 metrokoa, eta ondoren itxura ematea.

– Lur lantze eta lur harrotze lanak egitea, eta ondoren fintzea, behar bezala prestatzeko azalera, ereite eta hidroereiterako.

– Ereite edo hidroereite bidez belarki estalkia ezartzea, landare estalki naturala duten eraginpeko zonetan. Horretarako zopizar espezieak erabiliko dira, gramineoen eta lekadunen nahaste bat, eragina jaso dezakeen eremuko baldintza klimatiko eta edafikoetarako egokiak direnak.

– Egindako lanak paisaian integrazteko landaketak egitea, zuhaitz autoktonoak ukituak izan diren eremu guztietan:

Zuhaitz eta zuhaixka espezieak. Eraginpeko eremukoak: haritzak (*Quercus robur*), erkametzak (*Quercus faginea*), lizarrak (*Fraxinus excelsior*), astigarrak (*Acer campestre*), hurrondoak (*Corylus avellana*), zuharrondoak (*Cornus sanguinea*), elorri zuria (*Crataegus monogyna*), intsusa (*Sambucus nigra*), gogortxua (*Viburnum tinus*), etab.

Zuhaitzak: aleak 1,50 metrotik 1,75 metrora artekoak. Landareen arteko distantzia 1,5 eta 2 metro artekoa izango da eta zuloaren gutxieneko dimentsioak 0,6 x 0,6 x 0,8m-koak.

Zuhaixkak: aleak metro bat baino gehiagokoak. Landareen arteko distantzia metro batekoa izango da eta zuloaren gutxieneko neurriak hauek: 0,4 x 0,4 x 0,4 m.

Zuloa kalitatezko lurrarekin bete ondoren, gainazalean txorko bat egingo da, erradioan 40 cm izango ditu eta ildo bitartearen altuera 10 cm-koa izango da, eta 40/1 landareko ureztatzea egingo da. Askatze moteleko ongarrria erabiliko da, 100 gr/ale, baita ongarrri organiko konpostatuko kilo bat ere.

Landare guztien oinarrian belarraren aurkako oinarrizko babes bat jarriko da, Horsol motakoa, berde kolorekoa, 110 gr/m<sup>2</sup>-koa, metro bateko zabalera osokoa, lur azpian 20 cm jarriz alde bakoitzean, ainguratzeko. Landare guztietan 60 cm-ko garaiera izango duen Tubex motako babesgarriak jarriko dira, bai eta akaziako tutore bat ere.

Landatze aldia: abendua-otsaila.

Landaketen osoko mantenua. Ur eskasia dagoen aldietan, landaketak ureztatu beharko dira, eta ureztaketa bakoitzean 12 l ur erabili beharko da landare bakoitzeko; lehen ureztaketan, berriz, degradazio moteleko NPK ongarrri kimikoaren 100 gramo erantsiko zaio ureztatze urari landare bakoitzeko (3.000 kg/ha). Ondoztatzeak, saratzeak eta joraketak ere egingo dira beharrezkoak izanez gero, eta eraketako inausketa bat eta adar hilak eta xurgatzaileak kenduko dira, eta zurkatzak eta oinarriko babesgarriak berrituko dira.

J) Egokitzat jotzen da Foru Aldundi honetako Errepide Zerbitzuak eta Ingurumen Jasangarritasunaren Zerbitzuak modu koordinatuan garatu beharreko ingurumen arloko jarraipen lana egitea eraikuntza fasean zehar, ingurumena zaharberritzeko aplikatutako neurrien eta neurri zuzentzaileen eraginkortasuna jakiteko eta ebaluatzeako eta, gabeziak gertatuz gero, horiek zuzentzeko. Horri dagokionez, jarduketak bukatu ondoren, Ingurumen Jasangarritasunaren Zerbitzuari jakinaraziko zaio, ezarritako ingurumen neurriak ondo bete diren egiazta dezan.

Horrenbestez, abenduaren 18ko 52/1992 Foru Arauak, Arabako Foru Aldundiaren Antolaketa, Funtzionamendu eta Araubide Juridikoari buruzkoak, 40. artikuluan ematen dizkidan eskurantzak erabiliz,

#### XEDATZEN DUT

Lehenengoa. "A-3112 errepideko (13,10 kp eta 13,47 kp-en artean Egiletan) egokitzapenerako eta trazadura hobetzeko proiektuaren" Ingurumen Inpaktuari buruzko Txostena egitea.

Bigarrena. Abenduaren 9ko 21/2013 Legea, ingurumen ebaluazioarena, betetzeko, ingurumen inpaktuaren txostenak ingurumen erabaki loteslearen ondorioak izango ditu proiektua gauzatzeko neurri eta baldintzei dagokienez.

Hirugarrena. Ingurumen inpaktuaren txosten hau ALHAOn argitara dadila agintzea.

Vitoria-Gasteiz, 2019ko maiatzaren 16a

*Ingurumen eta Hirigintza Saileko diputatua*

**JOSEAN GALERA CARRILLO**

*Ingurumen eta Hirigintzako zuzendaria*

**AMAIA BARREDO MARTIN**