

## I - ARABAKO BATZAR NAGUSIAK ETA ARABAKO LURRALDE HISTORIKOAREN FORU ADMINISTRAZIOA

Arabako Foru Aldundia

### INGURUMEN ETA HIRIGINTZA SAILA

**105/2019 Foru Agindua, Ingurumen eta Hirigintza Saileko foru diputatuarena, apirilaren 25ekoa, zeinak A-126 errepidea 39,160 kilometrotik (A-2126 errepidearekiko elkargunea) 40,480 kilometrora (Bernedoko industrialdea) egokitzeko eraikuntza proiektuaren ingurumen inpaktuaren txostena formulatzen baitu**

A-126 errepidea 39,160 kilometrotik (A-2126 errepidearekiko elkargunea) 40,480 kilometrora (Bernedoko industrialdea) egokitzeko eraikuntza proiektua izapidetzea ingurumen inpaktuaren ebaluazio sinplifikatuaren menpe dago; izan ere, Euskal Herriko Ingurugiroa Babesteko 3/98 Lege Orokorraren I. eranskinaren C)-1-1 apartatuan zehaztutako kasuetako bat da. Ingurumen Ebaluazioaren 21/2013 Legeak arautzen du prozedura (45, 46, 47 eta 48 artikulua).

Prozedura horren esparruan, 2019ko otsailaren 11n, Arabako Foru Aldundiko Ingurumen Jasangarritasunaren Zerbitzuan Aldundiko Errepide Zerbitzuaren idazkia sartu zen erreferentziazko proiektuaren ingurumen inpaktuaren ebaluazio sinplifikatuko prozedura izapidetzen hasteko. Idazkiarekin batera, ingurumen agiria erantsi zen, eta proiektu teknikoaren kopia digital bat. Arabako Foru Aldundiko Ingurumen Jasangarritasunaren Zerbitzuak, 2019ko otsailaren 13an, kontsultak egiteko aldiari hasiera eman zion eragindako administrazio publiko eta pertsona interesdunentzat, 21/2013 Legearen 46. artikuluan ezarritako moduan.

Foru agindu honek balorazioa, zehaztapenak eta baldintzak jasotzen ditu, hain zuzen ere, Ingurumen eta Hirigintza Zuzendaritzak eskatuta Ingurumen Jasangarritasunaren Zerbitzuak 2019ko apirilaren 23an emandako ingurumen inpaktuaren txostenean ezarritakoak. Foru Agindu hau egitea eta ALHAOn argitaratzea bat datoz 21/2013 Legearen 47. artikuluko hirugarren zerbakiari jasotako xedapenekin.

#### **1. Proiektuaren ezaugarrien laburpena. Ebaluatu nahi den eremu geografikoa. Aztertutako aukerak**

##### 1.1. Proiektuaren ezaugarrien laburpena:

Proiektuak A-126 errepideari eragiten dio (proiektuaren 1 enborra) eta baita A-2126 errepideari ere (proiektuaren 2 enborra).

Proiektuaren 1 enborra, A-126 errepidea, 1.398'74 metro luze da eta herrigunea eta A-2126 errepidearekiko elkargunea lotzen ditu Bernedo industrialdearekin.

Proiektuaren 2 enborra, A-2126 errepidea, 144'13 metroko tarte laburra da, eta hobetu nahi den elkargunearen diseinu berriak eragina izango du hartan.

1 enborrean (A-126) errepideko galtzada 6 metroko zabalera izan arte zabalduko da tarte osoan eta alboetan metro bateko zabalera bazterbideak egingo dira. Bazterbide horiek 0,50 metroko bermak izango dituzte tarte guztian, herrian izan ezik, han espaloiak baitaude. Halaber, plantaren eta altxaeraren trazadura aldatuko dira, Trazadura Arauaren arabera.

2 enborrean (A-2126) trazadura egokituko da, A-126 errepidearekiko elkargunean definizio hobea izan dadin, eta plataforma handituko da, 6 metroko galtzada, 0,50 metroko bazterbideak eta 0,50 metroko bermak izan daitezten.

Proiektuaren metodologia orokorra egun dagoen zorua ahalik eta gehien aprobetxatzean oinarritzen da, eta alboetan bide zoru berria erantsiko da, plataformak araudiaren arabera izan behar duen zabalera izan dezan.

Kontuan hartuta zer nolako trafikoa izan daitekeen eta izango diren zabaldegien sailkapena, zabalitzen den plataformaren zatian zorua honela jarriko da:

- Nahaste bituminosoko 5 cm S-12 errodadura geruzan (AC16 surfS).
- Atxikipen garztada.
- Nahaste bituminosoko 6 cm S-20 oinarrizko geruzan (AC22 baseS).
- Atxikipen garztada.
- 30 cm-ko pikordun azpia, legar artifizialezkoa (ZA 0/32).

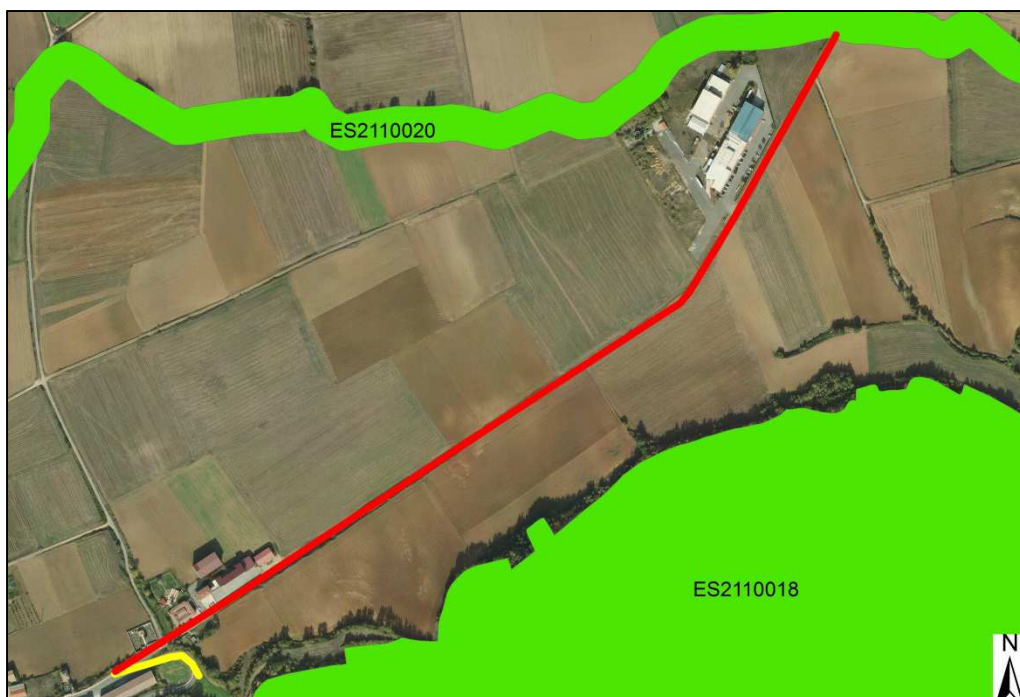
Egungo plataformatik erabiltzen den zatiari altuera besterik ez zaio erantsiko, proiektuan aurreikusitako sestrara iritsi arte, eta horretarako, aglomeratu asfaltikoko geruza bat edo gehiago erantsiko da.

Halaber, beharrezko drainatze obrak ere egingo dira, euri urak bideratzeko: errepide bazterren luzeran arekak egingo dira, jariatze urak lursailaren sare hidrografikorantz eraman ditzaten, eta hormigoizko kolektoreak jarriko dira errepidea zeharkatzen duten bidegurutzeetan eta lursail mugakideetara iristeko pasabideetan.

Obrak gauzatzeko 6 hilabeteko epea beharko dela kalkulatu da.

#### 1.2. Ebaluatu nahi den eremu geografikoa:

Proiektuaren geografia eremua Bernedoko udalerrria da; hain zuzen ere, A-126 errepidea, 39,160 kilometrotik (A-2126 errepidearekiko elkargunea) 40,480 kilometrora (Bernedoko industrialdea), honako irudi honetan ikus daitekeen moduan:



Irudian proiektuaren eremua dago ikusgai: gorri proiektuaren 1 enborra (A-126 errepidearen 1.398,74 metroak) eta hori proiektuaren 2 enborra (A-2126 errepidearen 144,13 metroak). Berde ageri dira proiektuaren eremutik hurbilen diren Natura 2000 Sareko naturgune babestuak.

### 1.3. Aztertutako aukerak:

Sustatzaileak aurkeztutako dokumentazioan azaltzen denez, bi aukera kontuan hartu eta aztertu dira. Sustatzaileak azaldu duenez, aukerarik nabarmen eraginkorrena eta inguruneari kalte txikiena eragiten diona da orain dauden plataformak handitzea oraingo zorua baliatuz, eta beste edozein aukera okerragoa da, beharrezkoa izango litzatekeelako trazadura eta zoladura berriak egitea eta horrek natura ingurunea gehiago inbaditzea eta baliabide eta material gehiago kontsumitzea ekarriko luke, eta ez lioke onura nabarmenik ekarriko proiektuaren xedeari.

0 aukera edo ez esku hartzeko aukera (ez hautatua) gauzatuz gero, egungo A-126 galtzada bere horretan utziko litzateke eta baita Bernedoko industrialderako sarbidea ere, bai eta A-2116 errepidearekiko elkargunea ere. Hori eginez gero, Arabako Plan Integralean aurreikusitakoa ez betetzeaz gain, Bernedoko industrialdeko sarbideek konplexuak eta arriskutsuak izaten jarraituko lukete, eta, hain zuzen ere, hori konpontzea da proiektuaren helburua.

1 aukera hautatuta, azaldu den bezala, orain dauden errepideen plataformak handituko dira pikordun zoru berriak eraikiz eta, horrela, egungo errepide zatiak handituko dira egungo zorua aprobetxatuta.

## 2. Kontsulta fasearen laburpena

Hona hemen koltsuta egin zaien erakunde, entitate eta elkarten zerrenda eta haietatik zeinek erantzun duen:

URA – Uraren Agentzia	X
Eusko Jaurlaritzaren Kultur Ondarearen Zuzendaritza	X
Eusko Jaurlaritzaren Natura Ondare eta Klima Aldaketaren Zuzendaritza	
Eusko Jaurlaritzaren Ingurumen Administrazioaren Zuzendaritza	
Arabako Natur Institutua	
Ekologistak Martxan Araba	
GADEN - Natura Babesteko eta Ikertzeko Arabako Taldea	
Eguzki talde ekologista	
Hontza	
GAIA elkarte	
Gasteiz Zero Zabor	
Arabako Mendi Federazioa (Ingurumen Atala)	
UAGA - Arabako Nekazari eta Abeltzainen Elkarte	
IHOBE - Ingurumen Jarduketarako Sozietate Publikoa	X
Arabako Kontzejuen Elkarte	
SEO Birdlife	
Bernedoko Udala	
Bernedoko Administrazio Batzarra	
Kanpezu - Arabako Mendialdeko Kuadrilla	
Arabako Foru Aldundiko Mendi Zerbitzua	
Arabako Foru Aldundiko Museo eta Arkeologia Zerbitzua	X
Arabako Foru Aldundiko Ingurumen Kalitatearen Zerbitzua	
Arabako Foru Aldundiko Historia eta Arkitektura Ondarearen Zerbitzua	X
Arabako Foru Aldundiko Nekazaritza Zuzendaritza	X

Jasotako erantzunetan ikusitakoa laburbilduko dugu hemen (ingurumen inpaktuaren txostenean jasotako agirien kopia osoak erantsi dira):

- Kultur Ondarearen Zuzendaritzak honako hau jakinarazi du: “Dokumentazioa aztertu ondoren, jakinarazten dizugu plan horren eremuan ez dela ondare kulturalen eraginik”

- URA Uraren Euskal Agentziak txostena bidali du, eta hau adierazi du: “Agentzia honek uren arloan dituen berariazko eskumenak erabiliz eman dezakeen txostena gorabehera, zure eskaera Ebroko Konfederazio Hidrografikoari helarazi zaio”

- Arabako Foru Aldundiko Museo eta Arkeologia Zerbitzuak dio obraren eremuan orain arte ez dela aurkitu aztarna edo egitura arkeologikorik. Horrez gain, hau adierazi du: “Aurkikuntza arkeologikoren bat eginez gero edo proiektuan aurreikusita ez dagoen eta ondare arkeologikoan eragina izan dezakeen esku hartzeren bat egin behar izanez gero, Arabako Foru Aldundiaren Euskara, Kultura eta Kirol Sailari jakinarazi beharko zaio berehala (7/1990 Legea, Euskal Kultur Ondareari buruzkoa, 48. artikulua)”

- Arabako Foru Aldundiko Nekazaritza Zuzendaritzak hainbat kontu adierazi ditu:

1. Proiektuaren eraginpeko azaleraren zati bat ez da hiri lurzorua. Lursail horiek balio estratetikoko handikotzat eta trantsizioko landa paisaiatzat katalogatuta daude EAEko Nekazaritza eta Basogintza Arloko Lurralde Planean.

2. Nekazaritza eta Basogintza Arloko Lurralde Planeko 62. artikulua kategoriatan bakoitzean egin daitezkeen erabilera zerrendatzen ditu; garraio bideen erabilera aurreikusita dago plan horretan eta “erabilera hori beste plangintza agiri batzuek arautzen dute”

3. “Esku hartze hau Arabako Errepideen Plan Integralean dago jasota (II. liburukia, 1-8 eranskinak)”

4. Proiektuak balio estratetikoko handiko lurretan eragina izango badu ere, “a priori, ez dirudi eragingo den azalera oso handia izango denik udalerriaren azalera guztia kontuan hartuta”

5. Azkenik, agintzen da Arabako Lurralde Historikoko Landa Bideen Erregistroan erregistratutako Urturirako bidea (16-73-10 kod.) landa bideari eragin diezaiokkeen edozein esku hartze egin aurretik Arabako Foru Aldundiko Nekazaritza Garapenerako Zerbitzuari txosten tekniko eskatzeko (6/1995 Foru Araua, Arabako Lurralde Historikoko landa bideen erabilera, artapen eta zaintzarakoa).

- IHOBE Ingurumen Jarduketarako Sozietate Publikoak azaldu duenez, “erakunde honek ez dauka aipatutako kokalekuetan lurzorua kutsa dezakeen jarduerarik egin den berririk; horrenbestez, ez dago jasota lurzorua kutsa dezaketen jarduerak edo instalazioak dituzten edo izan dituzten lurzoru inbentarioan”. Era berean, hau dio: “kutsadura zantzurik agertuz gero, Ingurumen Sailburuordetzari jakinarazi beharko zaio, lurzorua kutsatzea saihestu eta kutsatutakoa garbitzeari buruzko 4/2015 Legearen 22. artikuluan ezarritakoa betez”

- Historia eta Arkitektura Ondarearen Zerbitzuak dio proiektuak ez diela eragiten historia eta kultura balioa dela-eta babestuta dauden elementu edo higiezinei. Beraz, zerbitzu horren arabera, ez dago eragozpenik proiektua izapidetzeko.

### **3. Ingurumen balorazioa. Ingurumen inpaktu nagusiak. Natura 2000 Sarean izan daitezkeen inpaktu negatiboak**

Proiektua egitearen ondoriozko ingurumen inpaktu nagusiek Natura 2000 Sarean eta hari lotutako elementu gakoetan izan dezakete eragina, alegia, sare hidrografikoko azaleko uretan eta fauna katalogatuan. Proiektuak landaredian eta paisaian ere izan dezake eragina, baina uste da txikiagoa izango dela. Ingurumen txostenak, oro har, zuzentzat jotzen den eragin balorazioa egin du.

Esku hartzea Bernedotik abiatuta A-2126 errepidearen lehen zatian egingo da eta Bernedo eta haren industrialdea lotzen dituen A-126 errepidearen zati batean, eta nabarmendu behar da tarte horretan aurretik ere esku hartu izan dela. Hala eta guztiz ere, proiektuak eragina izango du zuzenean Ega ibaian, zeina Natura 2000 Sareko eremu natural babestua baita, eta zeina, txostenaren arabera, inguruamen kalteberatasuneko eremua baita, eta, beraz, beharrezkoa izango da inguru horretan arreta handiz jokatzeko eta alde aurreko zuinketa egitea ingurumen organoaren aurrean:

• Zuzeneko inpaktua Ega-Berron ibaiaren KBEan (ES2110020): Proiektuaren 1 enberraren (A-126) azkeneko tartean (25 bat metro) izango da eragina, esku hartze berria jadanik baden errepidearekin lotuko den tokian, han plataformaren zabalera murriztuko baita. Esku hartzean lurrak mugitu beharko dira arekak egiteko, eta ezpondak birkokatu beharko dira, eta horrek eragin dezake obrak egin bitartean halabeharrez ibaian isurketak izatea eta jalkinak erori eta herrestatzea. Horrek guztiak neurrizko eragina izango duela uste da. Proiektuaren eraginpeko eremuan dagoen Ega ibaia interes bereziko eremua da, katalogatuta dauden eta nork bere kudeaketa plana duen fauna espezie hauek daudelako:

– Bisoia europarra (*Mustela lutreola*), galzorian, kudeaketa plana azaroaren 7ko 332/2003 Foru Aginduaren bidez onetsi zen (ALHAO, 142. zk., 2003ko abenduaren 5a).

– Igaraba (*Lutra lutra*), galzorian, kudeaketa plana urriaren 27ko 880/2004 Foru Aginduaren bidez onetsi zen (ALHAO, 136. zk., 2004ko abenduaren 24a).

Tarte horretan ez zaio ia eragingo ibaiertzeko landerediari; izan ere, proiektuaren eraginpeko eremuan dagoen Natura 2000 Sareko Ega-Berron ibaiaren zatietan ibaertzeko landaredia oso urria da eragin antropikoaren ondorioz. Ingurumen txostenak proposatzen du tokiko landaredia landatzea ibaiaren eremuaren tarte jakin batean, horrek egungo ibaiertza indartuko baitu eta, beraz, eragina positiboa izango da ingurumenerako.

Hala eta guztiz ere, ingurumen txostenean Ega-Berron ibaiaren KBErako aurreikusitako neurriez gain, beharrezkoa izango da ingurumen integraziorako neurriak hartzea, eta horiek txosten honen hurrengo atalean datoz zehaztuta.

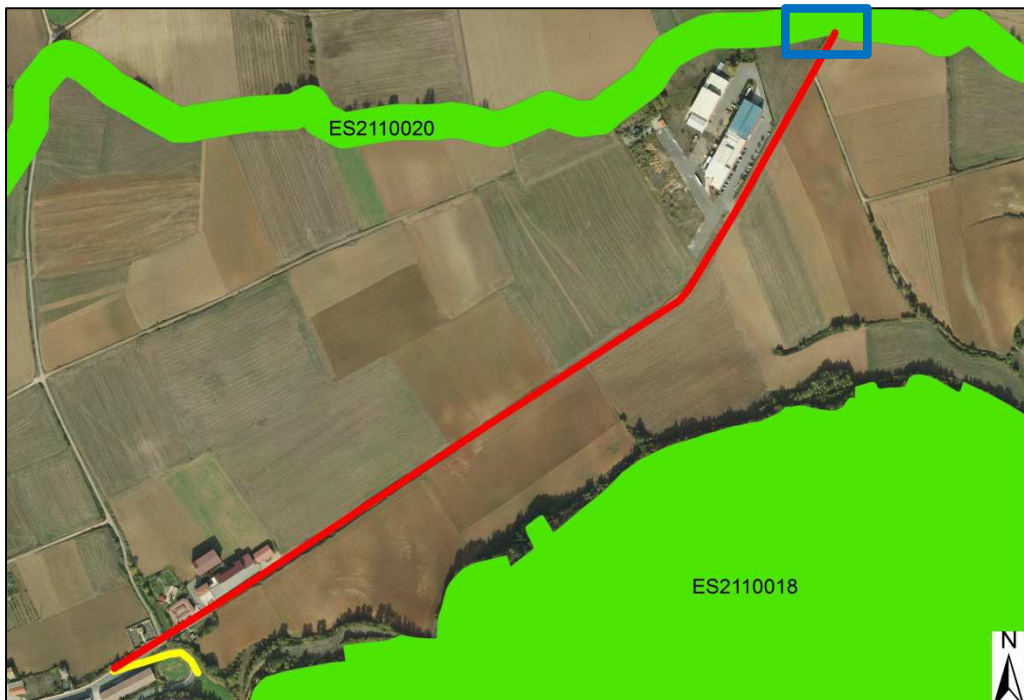
• Zeharkako eragina KBEaren eta “Araba Hegoaldeko Mendilerroak (ES0000246)” hegaztien BBEaren babeseko eremu periferikoan: 2 enberraren hasieran (A-2126), KBEaren eta Araba Hegoaldeko Mendilerroen hegaztien BBEaren babeseko eremu periferikoan eragingo da. Eremu natural babestuan eragina neurrizkoa izango dela uste da; izan ere, alboetako arekak eta ezpondak egitean gerta daiteke halabeharrez isurketak izatea Ega ibaiaren ibaiadar batean eta jalkinak erori eta herrestatzea (erreka Natura 2000 Sareko Ega-Berron ibaiaren eremutik 600 bat metrora dago). Bestalde, A-2126 errepidearen bihurtzearen kanpoaldean (proiektuko 2 enberraren esku hartze eremua), hiru astigar arrunt (*Acer campestre*), hainbat hurritz (*Corylus avellana*) eta hainbat zuhaixka daude, besteak beste, erratzak (*Ruscus aculeatus*), intsusak (*Sambucus nigra*) eta ezpela (*Buxus sempervirens*). Ega ibaiaren ibaiadarreko ertzetako landaredia hori guztia A-2126 errepidean egungo plataforma asfaltatutik hiru bat metrora dagoela kontuan hartuta, pentsatzekoa da ez zaiola nabarmen eragingo. Landaredia horren zati bat kenduko balitz, ingurumen txostenaren arabera ezpondetan landatu beharreko landareez gain, kendutako landareak ordezkatu beharko dira. Eremu horretan, ingurumen txostenean aurreikusitako neurriez gain, beharrezkoa izango da ingurumen integraziorako neurriak hartzea, eta horiek txosten honen hurrengo atalean datoz zehaztuta.

Azkenik, adierazi beharra dago proiektuaren eremu osoa Arabako Lurralde Historikoko Paisaia Berezi eta Bikainen Katalogoan dagoela (katalogo hori Diputatuen Kontseiluaren irailaren 27ko 829/2005 Erabakiaren bidez onartu zen), zehazki, Mendiluzea-Jaundel-Luzaran paisaia bikainean (5. kodea). Dena dela, proiektua ez denez azpiegitura berri bat, eta lehendik baden errepide batean esku hartuko denez haren galtzada zabaltzeko, eta ingurumen txostenean nahiz txosten honetan jasotako neurriak ezartzen badira, uste da ez dela ingurumen kalte nabarmenik eragingo paisaian.

#### 4. Babes eta zuzenketa neurriak

Ingurumen txosteneko 7. apartatuan aipatzen dira proiektua ingurumenean txertatzeko zenbait prebentzio eta zuzenketa neurri, zeinak zuzentzat jotzen ditugun, oro har. Beraz, egokia da haiek ezartzea, agiri horretan azaldutakoarekin bat etorriz. Gure ustez, ordea, neurri osagarri batzuk hartu behar dira, eraginpeko eremuan ingurumen ondorio negatiborik izan ez dadin edo ondorioak ahalik eta txikiak izan daitezten. Hona hemen:

A) Txosten honetan aipatutako ingurumen kalteberatasuneko eremuan, proiektua gauzatzean ukituko diren eremuak zehatz mugatu behar dira eta eremu horien ingurua seinalatu behar da. Seinalez tapen horretan honakoak egongo dira: Errepide Zerbitzuaren obra zuzendaria, kontratako obraburua, Ingurumen Jasangarritasunaren Zerbitzuko teknikari bat eta Natura Ondarearen Zerbitzuko teknikari bat. Txosten honen ondorioetarako, ingurumen kalteberatasuneko eremutzat jotzen da Ega-Berron ibaiaren KBEko (ES2110020) eraginpeko eremua, 1 enborreko (A-126) proiektuaren azken zatian (25 bat metro), esku hartze berria jadanik baden errepidearekin lotuko den tokian, hain zuzen ere, plataformaren zabalera murriztuko den tartean. Beheko irudiko kuadro urdinean ingurumen kalteberatasuneko eremua agertzen da:



B) Ingurumen inpaktuaren txosten honetan ingurumen kalteberatasuneko eremu gisa definitutako eremuetan debekatuta dago proiektuan aurreikusitako esku hartzeak gauzatzea martxoaren 15etik uztailaren 31ra, Bisoï Europarra Kudeatzeko Planean ezarri bezala (azaroaren 7ko 332/03 Foru Agindua, 142. ALHAO, 2003ko abenduaren 5ekoa), galzorian dagoen fauna espeziea baita, eta animalia horren interes bereziko eremua proiektu honen esparruan baitago.

C) Igarabari dagokionez (*Lutra lutra*), proiektuaren eraginpeko eremuan bizi den espezie horren ugalketa eta hazte aldiaren balizko kalterik ez eragiteko, lanak hasi baino 15 egun lehenago Ingurumen Jasangarritasunaren Zerbitzuari eta Ondare Naturaleko Zerbitzuari jakinaraziko zaio; hala, zerbitzu horiek esku hartzeak egingo diren ibai ibilguetan azterketa egingo dute eta ugalketa eta hazte aldiaren dauden igaraba aleak dauden ala ez zehaztuko dute; egonez gero, kasuan kasuko neurriak hartu beharko dira.

D) Obrak hasi aurretik sustatzaileak abisua emango die Arabako Foru Aldundiko Ingurumen Jasangarritasunaren Zerbitzuari eta Ondare Naturaleko Zerbitzuari, obren ingurumen jarraipen egokia egin dadin eta ingurumen inpaktuaren txosten honetan eta ingurumen agirian ezarritakoa betetzen dela egiaztatzeko.

E) Beharrezkoa izango da jalkinei eusteko hesiak jartzea ingurumen txosteneko 7.1. apartatuan azaltzen diren baldintzetan, bai Ega ibaiari eragin dakioken eremuan (proiektuaren 1 enborraren amaieran, A-126 errepidean), bai Ega ibaiaren ibaiadarrari eragin dakioken eremuan ere (proiektuaren 2 enborrean, A-2126 errepidean).

F) Hondealanetan landare lurrezko geruzak modu selektiboan kenduko dira, eta, ahal dela, berehala birbanatuko dira edo, hori ezinezkoa bada, metatu egingo dira. Halakoak ibaiaren uholde arriskurik handieneko eremutik kanpo metatu beharko dira (10 urteko birgertatze aldian), eta gehienez 3 m-ko altuerako ebakidura trapezoidaleko multzoak egin beharko dira, lurra ez trinkotzeko. Landutako nekazaritza eremuetako landare lurrari dagokionez, landutako lurraren lurzorua horizonte profilak modu fidagarrian lehengoratu beharko dira, lanak egin aurreko egoerari dagokionez. Ibaertzetan lur begetalaren landaretza lehengoratu lanak egiteko eta lurra birjartzeko lanetan erabiliko da, obrak eragindako azaleretan. Lehengoratzetan gutxienez 40 cm-ko lodiera bermatzeko helburuaz, landare lurra ekarriko da kanpotik, behar izanez gero.

G) Proiektuak eragina izan badezake Urturiko bidean (16-73-10 kodea), dagokion txosten teknikoa egiteko eskatu beharko zaio Arabako Foru Aldundiaren Nekazaritza Garapenareko Zerbitzuari.

H) Mailegu zonak edo hondakindegia erabiltzeko, ingurumen organoaren aurretiazko baimena jaso beharko da, modu horretan kokalekuen egokitasuna ebaluatzeko eta ingurumenaren gaineko eraginak arindu eta zuzenduko dituzten lehengoratu neurriak ezartzeko.

I) Ez da jarriko zerbitzu gunerik, makinaria parkerik edo produktu kutsagarriak biltzeko eremurik sare hidrografikotik gertu (Ega ibaia).

J) Obretaraino eta ekipamendu eta materialen kokalekuetaraino egindako lurrezko bideak, obra amaitu eta gero jada beharrezkoak ez badira, itxi egin beharko dira, eta, behar izanez gero, baita landareztatu ere.

K) Obrek irauten duten bitartean, lubrifikatzaileak edo erregaiak biltegitratzeko ontzi estankoak, biltegi iragazgaitzak edo beste sistema batzuk erabiliko dira. Debekaturik dago erabilitakoak isurtzea; baimendutako kudeatzaile bati eman behar zaizkio. Debeku hori beste hauetara ere hedatzen da: hormigoi hondakinak, eraikuntza materialak, lurrak eta abar; horiek guztiak hondakindegia edo zabortegi baimenduetara eraman beharko dira.

L) Obrak bukatu ondoren garbiketa kanpaina zorrotza egingo da. Proiektuaren eraginpeko eremuan ezingo da inolako obra hondakin geratu, eta obrako instalazioak erabat eraitsi beharko dira.

M) Aurreikusitako lan guztiak amaituta, baita esku hartu den eremua garbitzeko fasea ere, birlandaketak egingo dira ingurumen txosteneko 6.3.2.1. eta 7.2. apartatuetan adierazita dagoen bezala, kontuan hartuta zein diren Ega-Berron KBEaren ingurumen kalteberatasuneko eremuaren ibaiertzetan dauden tokiko zuhaitz eta zuhaixka espezieak (proiektuaren 1 enborra, A-126 errepidea), eta proiektuaren 2 enborraren eremuan (A-2126 errepidea) ere birlandaketak egingo dira, baldin eta egun dagoen zuhaitz edo zuhaixkaren bat kentzen bada. Birlandatze lan horiek egiteko, honako irizpide hauei jarraituko zaie:

– Lurraren destrinkotze, moldatze eta taxutzea, lur naturalarekiko igarotze eta ukipen guztiak behar bezalako doiketa eta egokitze fisiografikoa lortzeko.

– Kalitatezko landare lur geruza bat jartzea, gutxienez 0,4 metrokoa, eta ondoren itxura ematea.

– Lur lantze eta lur harrotze lanak egitea, eta ondoren fintzea, behar bezala prestatzeko azalera, ereite eta hidroereiterako.

– Ereite edo hidroereite bidez belarki estalkia ezartzea landare estalki naturala duten eraginpeko eremuetan. Horretarako zopizar espezieak erabiliko dira, gramineoen eta lekadunen nahaste bat, eragina jaso dezakeen eremuko baldintza klimatiko eta edafikoetarako egokia.

– Egindako lanak paisaia integratzeko landaketak egitea, zuhaitz autoktonoak ukituak izan diren eremu guztietan:

Zuhaitz eta zuhaixka espezieak. Ukitzen diren ibaiertzetako berezkoak: lizarra (*Fraxinus excelsior*), haltza (*Alnus glutinosa*), sahatsak (*Salix atrocinerea*, *Salix alba* eta *Salix purpurea*), hurritza (*Corylus avellana*), zuhandorra (*Cornus sanguinea*), elorri arantza (*Crataegus monogyna*), intsusa (*Sambucus nigra*), gogortxua (*Viburnum tinus*), basaerramua (*Euonymus europaeus*) eta zumalakarra (*Frangula alnus*).

Zuhaitzak: aleek 1,50 m-tik 1,75 m-ra arteko garaiera izango dute; landareen arteko distantzia 1,5 eta 2 metro artekoa izango da eta zuloaren gutxieneko dimentsioak 0,6 x 0,6 x 0,8m.

Zuhaixkak: 1 metrotik gorako aleak izango dira; landareen arteko distantzia 1 m izango da eta zuloaren gutxieneko neurriak: 0,4 x 0,4 x 0,4 m.

Zuloa kalitatezko lurrekin bete ondoren, azalera 40 cm-ko radioa eta 10 cm-ko kabailoia izango dituen txorko bat egingo da eta landare bakoitza 40 litroekin ureztatuko da. Askatze moteleko ongarria erabiliko da, 100 gr/ale, baita ongarri organiko konpostatuko kilo bat ere.

Landare guztien oinarrian belarraren aurkako oinarritzko babes bat jarriko da, Horsol motakoa, berde kolorekoa, 110 gr/m<sup>2</sup>-koa, metro bateko zabalera osokoa, lur azpian 20 cm jarriz alde bakoitzean, ainguratzeko. Landare guztietan 60 cm-ko garaiera izango duen Tubex motako babesgarriak jarriko dira, bai eta akaziako tutore bat ere.

Landatzeko garaia: abendua-otsaila.

Landaketen erabateko mantenua. Ur eskasia dagoen aldietan, landaketak ureztatu beharko dira, eta ureztaketa bakoitzean 12 l ur erabili beharko da landare bakoitzeko; lehen ureztaketan, berriz, degradazio moteleko NPK ongarri kimikoaren 100 gramo erantsiko zaio ureztatzeke urari landare bakoitzeko (3.000 kg/ha). Ondoztatzeak, saratzeak eta jorrocketak ere egingo dira, beharrezkoak izanez gero, eta eraketako inausketa bat eta adar hilak eta xurgatzaileak kendu, eta zurkaitzak eta oinarriko babesgarriak berritu.

N) Egokitzat jotzen da foru aldundi honetako Errepide Zerbitzuak eta Ingurumen Jasangarritasunaren Zerbitzuak modu koordinatuan garatu beharreko ingurumen arloko jarraipen lana egitea, eraikuntza fasean zehar, ingurumena zaharberritzeko aplikatutako neurrien eta neurri zuzentzaileen eraginkortasuna jakiteko eta ebaluatzeke eta, gabeziak gertatuz gero, horiek zuzentzeko. Horri dagokionez, jarduketak bukatu ondoren, Ingurumen Jasangarritasunaren Zerbitzuari jakinaraziko zaio, ezarritako ingurumen neurriak ondo bete diren egiazta dezan.

Horregatik guztiagatik, abenduaren 18ko 52/1992 Foru Arauak, Arabako Foru Aldundiaren antolaketa, funtzionamendu eta lege araubidearenak, 40. artikuluan emandako ahalmenez baliatuz, hau

#### XEDATZEN DUT

Lehena. A-126 errepidea 39,160 kilometrotik (A-2126 errepidearekiko elkargunea) 40,480 kilometrora (Bernedoko industrialdea) egokitzeko eraikuntza proiektuaren ingurumen inpaktuaren txostena egitea.

Bigarrena. Ingurumen Ebaluazioaren abenduaren 9ko 21/2013 Legea betetzeko, ingurumen inpaktuaren txostenak ingurumen erabaki loteslearen ondorioak izango ditu proiektua gauzatzeko neurri eta baldintzei dagokienez.

Hirugarrena. Ingurumen inpaktuaren txosten hau ALHAOn argitara dadila agintzea.

Gasteiz, 2019ko apirilaren 25a

*Ingurumen eta Hirigintza Saileko diputatua*

**JOSEAN GALERA CARRILLO**

*Ingurumen eta Hirigintza zuzendaria*

**AMAIA BARREDO MARTÍN**