

I - ARABAKO BATZAR NAGUSIAK ETA ARABAKO LURRALDE HISTORIKOAREN FORU ADMINISTRAZIOA

Arabako Foru Aldundia

INGURUMEN ETA HIRIGINTZA SAILA

89/2019 Foru Agindua, Ingurumen eta Hirigintza Saileko foru diputatuarena, apirilaren 4koa, A-3020 errepideko 31+600 kilometro puntuan, Asparrena-Donemiliagako industrialderako sarbidea berrantolatzeko eta hobetzeko eraikuntza proiektuaren ingurumen eraginaren txostena egiten duena

“A-3020 errepideko 31+600 kilometro puntuan, Asparrena-Donemiliagako industrialderako sarbidea berrantolatzeko eta hobetzeko eraikuntza proiektuaren” izapidetzea, ingurumen eraginaren ebaluazio erraztuko prozeduraren mendean dago, Euskal Autonomia Erkidegoko ingurumena babesteari buruzko 3/98 Legearen “C)-1-1” atalean, I. eranskinean, zehaztutako kasuetan barne hartzen delako. Ingurumen Ebaluazioaren 21/2013 Legeak arautzen du prozedura (45, 46, 47 eta 48 artikulua).

Prozedura horren esparruan, 2019ko urtarrilaren 19an, Arabako Foru Aldundiko Ingurumen Jasangarritasunaren Zerbitzuan Aldundiko Errepide Zerbitzuaren idazkia sartu zen erreferentziako proiektuaren ingurumen eraginaren ebaluazio erraztuko prozedura izapidetzen hasteko. Idazkiarekin batera ingurumen agiria erantsi zen, formatu digitalean, eta proiektu teknikoaren kopia digital bat. Arabako Foru Aldundiko Ingurumen Jasangarritasunaren Zerbitzuak, 2019ko urtarrilaren 30ean, kontsultak egiteko aldiari hasiera eman zion eragindako administrazio publiko eta pertsona interesdunei dagokienez, 21/2013 Legearen 46. artikuluan ezarritako moduan.

Foru agindu honek, bestalde, Ingurumen eta Hirigintza Zuzendaritzak eskatuta Ingurumen Jasangarritasunaren Zerbitzuak 2019ko apirilaren 2an emandako ingurumen eraginaren txostenean ezarritako balorazioa, determinazioak eta baldintzak jasotzen ditu. Foru Agindu hau egitea eta ALHAOn argitaratzea bat datoz 21/2013 Legearen 47. artikuluko hirugarren zenbakian jasotako xedapenekin.

1. Proiektuaren ezaugarrien laburpena. Ebaluatu nahi den eremu geografikoa. Aztertutako aukerak

1.1. Proiektuaren ezaugarrien laburpena:

A-3020 errepidean “zatituta” dagoen biribilgune baten diseinua zuinkatzen da, 21+600 kilometro puntuan, Asparrena-Donemiliagako industrialderako sarbidean eta bidegurutzean ibilgailuen zirkulazioa antolatzeko eta segurtasun handiagoa emateko.

Horrenbestez, jarduketa esparrua gaur egun dagoeneko asfaltatuta dagoen eremu bera da, erliebe lauko edo malda handiko eremu batean, norabide guztietan. Hala ere, bidegurutze berria zertxobait mugituko da gaur egungo kokapenetik, Amezaga ibaitik metro batzuk urrunduz.

Azkenean proposatutako biribilgunearen diametroa 30 metro baino txikiagoa da, eta galtzada 7,5 metro zabal da (barneko bazterbidea, 0,5 metro; galtzada, 6,0 metro, eta kanpoko bazterbideak, 1,0 metro). Zatituta dagoen biribilgunea denez, gaur egungo errepidearen sekzioari eutsi zaio handik igarotzean. Galtzada, 7,5 metro zabal da, eta bazterbideak, 2,0 metro.

Biribilgunera sartzeko adarrei dagokienez, denek jadanik dagoen bide batean sortzen den, eta kanpoaldean, bidearen arabera, 15 eta 66 metro arteko erradioak dituen biribilgunerantz zabaltzen den egitura bati jarraitzen diote. Sarbideko adar bakoitzaren luzera 40 eta 50 metro artekoa da. Sarbideko adarren sekzioa mantendu egiten da industrialdeko kaleetan. Gutxi gorabehera 7,0 metro zabal diren galtzada bikoitzak ditu, eta erdiko erdibitzailea 1,0 metro zabal da. Bestalde, alboko espaloiak edo aparkalekuak ditu. Biribilgunera sartzeko eta handik irteteko biraketa adar berrietan, galtzadaren gutxieneko zabalera 3,5 eta 4,5 metro artekoa izango da.

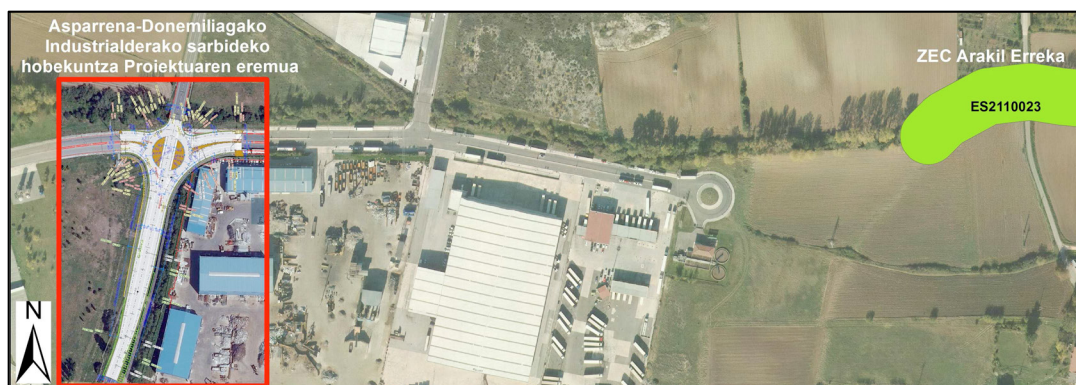
Proiektuak barne hartzen du Asparrena-Donemiliaga industrialderako azelerazio erreia eta abiadura moteltzeko erreia egokitzea, industrialdea N-1 autobidearekin lotzen den tartean. Hori guztia sarbidean segurtasuna handitzeko helburuarekin. Zirkulazioan sartzeko erreien sekzioa 3,5 metrokoa izango da, A-3020 errepideko galtzadari atxikita, eta bazterbideak 2,00 metro zabal izango dira.

Bidegurutze berria argizatzea proposatzen da, industrialdean dauden zutabeak mugituz.

Obra egiteko 6 hilabeteko epea kalkulatu da.

1.2. Ebaluatu nahi den eremu geografikoa:

Proiektuaren esparru geografikoa Donemiliaga eta Asparrena udalerrien artean dago, A-3020 errepidetik Asparrena-Donemiliagako industrialderainoko lotura puntuan zehazki. Esparrua oso hirikoa da, eta beraz, antropizatuta dago. Hala ere, lotura Amezaga ibaiarekin mugakidea da. Metro batzuk beherago, ibaiak Arakil izena hartzen du, eta puntu horretatik aurrera Natura 2000 Sareko eremu natural babestutzat hartzen da (kodea: ES2110023).



1.3. Aztertutako aukerak:

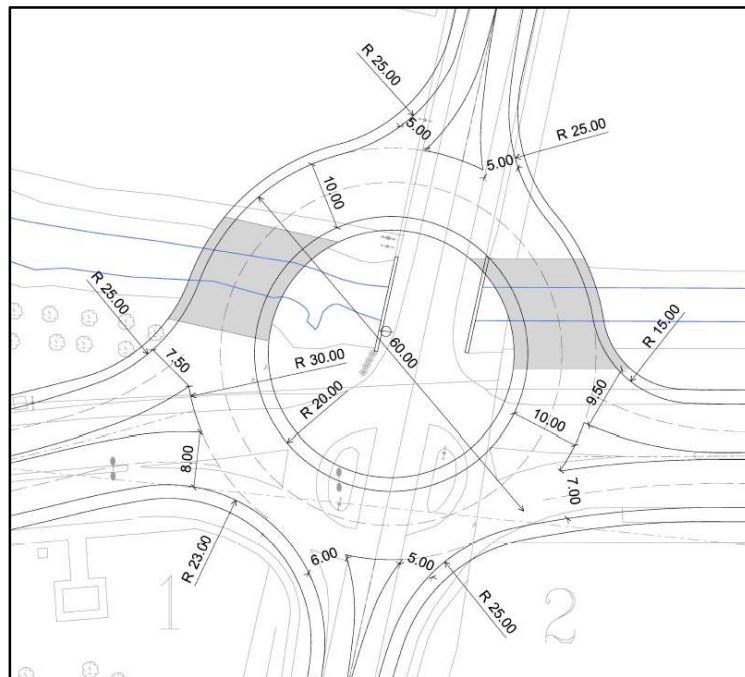
Sustatzaileak emandako agiriak ikusita, hiru eraikuntza proiektua kontuan hartu eta aztertu dira.

“0” aukera.

“0” aukerak edo “ez esku hartzekoak”, A-3020 errepidetik industrialdera gaur egun dauden sarbideak mantentzea ekarriko luke, gaur egungo bidegurutzeari eutsiz, gaitasun eta segurtasun urritasun handiak dituen.

“1” aukera.

“1” aukera izango litzateke 63 metroko kanpoko diametroa duen biribilgune bat eraikitzea Amezaga ibaiaren ibilguaren gainean. 3.1. IC Errepideen Instrukzio Teknikoaren zehazpenei jarraituz, ibilgailuen igarotzea eta biraketa arintasunez erregulatzeko ahalmen ona izango lukeen irtenbidea da. Erdiko oinezkoen babesgunearen diametroa 36 m izango litzateke, edo galtzadaren eraztuna edo zoladura 13,5 m zabal. Horrela, sarbideko adarretik biraketak egin ahal izango lirarteke, 25 metroko batez besteko erradioarekin.



"1" aukera adierazten duen irudia: 63 m-ko kanpoko diametroa duen biribilgunea, Amezaga ibaiaren ibilguaren gainean.

Lursailaren okupazio askoz ere handiagoa eskatzen du, eta ibaiaren gaineko ingurumen eragina ere nabarmena da. Teknikoki bideragarria da, ibilguaren gainean bi zubi eraikiz. Kostu handiengatik eta ingurumen eraginarengatik baztertu da, lurzorua, erribera eta ibai ibilguak okupatzen direlako.

"2" aukera: hartutakoa.

Azaldutako baldintzatzailerengatik aurreko aukera baztertua, eragin txikiagoko aukera bat proposatu da, Amezaga ibaiaren ibilgua okupatzea ekartzen ez duena. Aukera honetan, 30 metroko barruko diametroa eta 6,5 metro zabal den zoladura dituen biribilgune bat proposatzen da, gaur egungo bidegurutzeko kokatuta dagoen toki berean.

Irtenbide honek ez du eraginik ibaian, eta eremu txikiagoa hartzen du. Dena den, LYRSA enpresarena den lurzatiaren ertz bat desjabetzea ekartzen du. Dagoen trafikoak eskatzen duena baino txikiagoa da. Industrialdeko erabiltzaileen aurrean, A-3020 errepideari lehentasuna ematen dio biribilgune "zaitua" gauzatuz konpontzen da A-3020 errepidean dagoen trafikoaren narriaduraren arazoa. Horrek, gainera, segurtasuna ekartzen du A-1 errepidetik industrialdera sartzen eta irteten diren ibilgailuen fluxuei, abiadura aldatzeko erreiak eta falkak eraikiz.

2. Kontsulta fasearen laburpena

URA – Uraren Agentzia	
Eusko Jaurlaritzaren Kultur Ondarearen Zuzendaritza	✓
Eusko Jaurlaritzaren Natura Ondare eta Klima Aldaketa Zuzendaritza	✓
Eusko Jaurlaritzako Ingurumen Administrazioaren Zuzendaritza	
Arabako Natur Institutua	
Ekologistak Martxan Araba	
GADEN - Natura Babesteko eta Ikertzeko Arabako Taldea	
Eguzki talde ekologista	
Hontza	

GAIA elkarte	
Gasteiz Zero Zabor	
Arabako Mendi Federazioa (Ingurumen Atala)	
UAGA - Arabako Nekazari eta Abeltzainen Elkarte	
IHOBE - Ingurumen Jarduketarako Sozietate Publikoa	√
Arabako Kontzejuen Elkarte	
SEO Birdlife	
Donemiliagako Udala	
Asparreneko Udala	√
Durrumako Administrazio Batzarra	
Albenizko Administrazio Batzarra	
Arabako Lautadako Kuadrilla	
Arabako Foru Aldundiko Mendi Zerbitzua	
Arabako Foru Aldundiko Museo eta Arkeologia Zerbitzua	√
Arabako Foru Aldundiko Ingurumen Kalitatearen Zerbitzua	
Arabako Foru Aldundiko Historia eta Arkitektura Ondarearen Zerbitzua	
Arabako Foru Aldundiko Nekazaritza Zuzendaritza	√

Laburbilduta azalduko dira jasotako erantzunak:

- Kultura Ondarearen Zuzendaritzak jakinarazten du proiektuaren esparruan ez dagoela eraginik kultura ondarean.

- Foru Aldundiko Nekazaritza Zuzendaritzak jakinarazten du proiektuak ez duela afektaziorik nekazaritza lurzoruan, eta ez duela inolako eraginik nekazaritza eta abeltzaintza jardueran. Halaber, ez du eraginik Arabako Lurralde Historikoko landa bideen erregistroan inskribatutako landa bideetan ere.

- Eusko Jaurlaritzako Kultura Ondarearen eta Klima Aldaketaren Zuzendaritzak Natura Ondarearen Zerbitzuak idatzitako txosten bat igorri du. Txosten horretan, proiektu esparruan dagoen natura ondareko elementurik garrantzitsuena Amezaga ibaia dela adierazten da, iparraldetik jarduketa eremuarekin mugan dagoena. Ibai horrek, tarte horretan, "Batasunaren lehentasunezko intereseko habitatak" gisa (kodea: 91E0*, "*Alnus glutinosa* eta *Fraxinus excelsior* baso alubialak") kalifikatuta dagoen erriberako basoa mantentzen du. Horrez gain, ibaian behera, 600 m-ra, ibaia "Natura 2000 Sareko" kontserbazio bereziko eremu izatera pasatzen da, "Arakil ibaia (ES2110023) izenarekin.

Beraz, Amezaga ibaiaren eraginari eta Arakil ibaiaren KBEn izan dezakeen eraginari dago-kionez, ingurumen agiriak proposatutako neurriak egokiak dira. Bestalde, 2000 Natura arean eraginik ez duela ziurtatzen da.

- IHOBE sozietate publikoak jakinarazten du proiektuan zuzen kontuan hartu dela historikoki jarduera kutsakorrek izan dituzten lurzatiak daudela, eta beraz, etorkizuneko erabiltzaileentzat edo ingurumenerako arriskua ekar dezaketela.

01053-00005 lurzattia lurzoruaren jarduera edo instalazio kutsatzaileak edo kutsatzaile izan ahal izan direnak jasan dituzten edo jasaten dituzten lurzoruen Inbentarioan dago. IHOBek dioen moduan, lurzati horretan txatarra eta metalezko hondakinak birziklatu dira, ibilgailu motordunak konpondu eta mantendu dira, eta gordailatze eta biltegitratze jarduera egin da. Beraz, 4/2015 Legearen arabera, lurzoru kalitatearen deklarazio bat izapidetu beharko da Lege horren 23. artikuluan jasotzen den egoeretako bat gertatzen bada. Hori horrela, IHOBek jakinarazten du 01053-0005 lurzatian dagoeneko, zati batean lurzoru kalitatearen deklarazioarekin amaitu duten jardunak egin direla.

IHOBEk gaineratzen du inbentarioa egindako kokapen batean edozein esku hartze hasi aurretik, lehendabizi lurzoru kalitatea ikertu behar dela, pertsonentzat lurzoruaren kutsadurarekin lotutako arriskurik ez dagoela bermatzen duena. Bigarrenez, IHOBEk dio hondakinen eta induskatuko diren lurren kudeaketa egokia egiteko, indarreko legediari jarraitu beharko zaiola. Azkenik, jakinarazten du lurzoruaren kalitateari buruzko ikerketak eta lehengoratzeko neurriak egiaztatutako erakundeek egin beharko dituztela, urriaren 10eko 199/2006 Dekretuaren arabera.

- Foru Aldundiko Museo eta Arkeologia Zerbitzuak jakinarazten du proiektuak ez duela eragin arkeologikorik, eta ingurumen agiriak horren inguruan proposatzen dituen prebentzio neurriak nahikoak direla.

- Asparrenako Udalak jakinarazten du jarduketa esparruko zati bat hiri lurzorutzat hartzen diren lursailetan dagoela, Asparrenako Hiri Antolamendurako Plan Nagusiaren arabera. Jardun nahi den zenbait bideren kalifikazio xehatua "E.12-Tokiko bide sistema: Kale egituratzaileak" da, komunikazioen eremu publikoen barruan dagoena. Bideak dauden eremuen erabilera orokorra industrial da.

Asparrenako udalerrian dagoen gainerako jarduna, A-3020 errepidean gauzatzen da, E.1 bide komunikazioen sistema orokorrean, lurzoru urbanizaezinean barne hartzen dena.

Bestalde, jakinarazten da, Donemiliagako arau subsidiarioen berrikuspenaren arabera, egin nahi duen jardunaren ekialdea, Asparrena-Donemiliagako industrialdearen zati planak arautzen duela, eta plangintza bereizia duen eremuaren barruan dagoela. Han, erabilera bereizgarria industrial da. Mendebaldea, erabilera eta jabari publikoko eremu libre (tokiko sistema) eta bide komunikazio gisa kalifikatuta dauden lursailetan sartzen da. Donemiliagan egindako gainerako jardunak A-3020 errepidea hartzen du, komunikazio eta garraio sistema orokorraren barruan dagoena.

Asparrenako Udalaren txostenean nabarmentzen da esku hartzen den bidegurutzeta, industrialdeko bi zatietara sartzeko toki bakarra dela, eta hor, hainbat gorabehera gertatzen direla.

Azkenik, adierazten da obrek Amezaga ibaian eta bere erriberan izan dezaketean eragina kontuan hartu beharko dela; baita Arakil ibaitik oso hurbil dagoen eremu bat, KBE ES2110023 Kontserbazio Bereziko Eremu deklaraturata dagoela.

3. Ingurumen balorazioa. Ingurumen eragin nagusiak. Natura 2000 sarean sortutako eragin negatiboak

Proiektuaren ingurumen eragin nagusiak lurzoruetan, sare hidrografikoan eta Natura 2000 Sarean gerta litezke. Beste eragin batzuk, landareztan, basafaunan eta paisaian gerta litezke, baina eragin txikiagozat hartzen dira. Ingurumen azterlanak, oro har, zuzentzat jotzen den eraginen balorazioa egin du.

Nabarmendu behar da jarduna, jadanik esku hartu den A-3020 errepidearen esparru batean egingo dela. Errepide horrek, A-1 errepidea eta Araia Asparrena-Donemiliagako industrialdearekin lotzen ditu. Dagozkion neurri zuzentzaileak hartutakoan, beste biribilgune bat diseinatzeak Asparrena ibairako hobekuntza izango dela esan daiteke, gaur egungo lotura metro batzuk mugituko delako, eta lursailaren zati bat libre geratuko da. Eraikuntza proiektuan bertan bertako erriberako landaretza landatzea proposatzen da, eta horrek, gaur egungo erribera indar lezake.

Amezaga ibaia, 600 metro inguru beherago dagoena, Natura 2000 Sare gisa hartzen da (Arakil ibaiaren KBE, kodea: ES2110023). Diotenez, lotura berria ustiatzen den bitartean, KBEen izango dituen eraginak ez dira handiak izango, gaur egungo egoerarekin alderatuz. Ingurumen eragineko txosten honen ondorioetarako, jarduketa esparruaren iparraldea, ibaiaren aldamean dagoena, ingurumenaren aldetik sentikorra den gunetzat hartzen da, eta esparru horretan kontuz ibili beharko da. Aldez aurretik zuinketa egin beharko da, ingurumen organoa aurrean dagoela.

Hala eta guztiz ere, obrak gauzatzen diren bitartean, eragin handiak gerta litezke gainazaleko uretan. Beraz, ingurumen agirian (9. eranskina) eta ingurumen eragineko txosten honetan adierazten diren prebentzio neurriak eta neurri zuzentzaileak hartu beharko dira. Arreta berezia jarri beharko zaio uren kutsadurari, solido esekiekin edo beste mota bateko isuriekin, kontuan hartzen badugu 01053-00005 lurzatia, IHOBek kontsulta fasean adierazi duen moduan, lurzorua kutsa dezaketen jarduerak edo instalazioak izan dituzten lurzoruen inbentarioaren barruan dagoela kontuan hartuz. Obren fasean gerta litezkeen eragin horiek behar bezala aztertu dira ingurumen agirian.

Horrenbestez, txosten honetan nabarmentzen diren babes neurriak hartzeaz gain, egokitzen jotzen da uraren kalitatearen kontrolak egitea, azaleko korranteetan eta harekin lotutako arrain faunan gerta daitezkeen eraginak baloratzeko, eta eragin handiak saihesteko. Halaber, ibaiarekin mugakidea den loturaren esparrua ingurumen sentsibilitateko zonatzat hartzen da eragina ebaluatzeko prozedura honen ondorioetarako. Ingurumen organoaren aurrean zuzenketa egitea eta erriberako landaretza berreskuratzeko eta indartzeko neurriak hartzea eskatzen da.

4. Babes eta zuzenketa neurriak

Ingurumen agiriko 7. idatz zatian aipatu dira proiektua ingurumenean txertatzeko zenbait prebentzio eta zuzenketa neurri, zeinak zuzentzat jo ditugun, oro har. Beraz, egokia da haiek ezartzea, agiri horretan azaldutakoarekin bat etorriz. Gure ustez, ordea, neurri osagarri batzuk hartu behar dira, eraginpeko eremuan ingurumen ondorio negatiborik izan ez dadin edo ondorioak ahalik eta txikienak izan daitezen. Hona hemen:

A) Obrak hasi aurretik sustatzaileak abisua emango dio Ingurumen Jasangarritasunaren Zerbitzuari, obren ingurumen jarraipen egokia egin dadin eta ingurumen eraginaren txosten honetan eta ingurumen agirian ezarritakoa betetzen dela egiaztatu dadin.

B) Amezaga ibaiarekin mugakidea den proiektuaren esparruan, ingurumen sentsibilitateko zonatzat jotzen denez, eraikitzeo lanak hasi baino lehen proiektuaren egikaritzeak eragingo dien gainazalen ingurua zehatz-mehatz mugatuko eta seinalatuko da. Seinalatze hori egiten denean, aurrean egon behar dira obraren zuzendaritza Errepide Zerbitzuaren aldetik, kontratuko obra burua eta Ingurumen Jasangarritasunaren Zerbitzuko teknikari bat.

C) Eraikuntza lanek ukitzen dituzten lurretan paisaia integrazteko eta landaretza lehengoratzeko programa oso bat bete beharko da. Programa horrek honako eragiketa hauek hartu beharko ditu barne obraren eraginpeko eremu osoan:

– Erein aurretik lurra destrinkotu, modelatu eta profilatzea, taxutze fisiografiko egokia eta lur naturalarekiko ukipen eta trantsizio guneetan behar bezalako doiketa lortzeko.

– Kalitate oneko landare lurra ekartzea, gutxienez 0,3 m-ko geruza bat (0,5 m, zuhaitzak landatzeko aurreikusitako eremuetan), eta gero profilatzea.

– Lurra landu eta harrotzeko eta ondoren xehatzeko lanak egitea, gainazalak ereiteko eta hidroereiteko egoki prestatzeko.

– Belar estalkia ezartzea ereite edo hidroereite bidez, landare estalki naturala duten eragin eremuetan. Horretarako zopizar espezieak erabiliko dira, gramineoen eta lekadunen nahaste bat, eragina jaso dezakeen eremuko baldintza klimatiko eta edafikoetarako egokia.

D) Eskatzen den lanen programan, Amezaga ibaiarekin mugakidea den errepidearen inguruko toki estrategikoetan landaketak egitea ere jasoko da. Hauek dira jarduketa eremuetan egin beharreko landaketak ezaugarriak:

– Berez, eragiten den esparruan dauden espezieekin bat datozen zuhaitz espezieak: funtsean, erkametzak (*Quercus faginea*), astigarrak (*Acer spp.*), lizarrak (*Fraxinus excelsior*), zumeak (*Salix spp.*): izerdi bateko aleak. Landareen arteko distantzia: 2 metro. Zuloaren gutxieneko neurriak: 0,6 x 0,6 x 0,6 m.

– Landaketetan ongarri organikoa erabiliko da, askatze moteleko NPK ongarriarekin aberastuta (70 g/m²).

– Landareak babesteko, belarren aurkako plastiko fotodegradagarritzko oinarriko babesgarria erabiliko da; gutxienez 2 edo 3 urte iraun beharko du.

– Landatzeko garaia: abendutik otsailera bitartean.

E) Bermatu beharko da zurezko landare estalkian mantentze lanak egingo direla hasierako ezarpenaldian (landaketatik 1-2 urtera), behin betiko sustraitu eta ezarriko dela ziurtatzeko. Hemen kontuan hartzekoak: defizit hidrikoa den garaietan ureztatzea, landare hilak ordezteak, zurkaitzak eta oinarriko babesak ordezteak (behar denean), ongarriztatzea, eraketa inausketak, sasi garbiketak eta abar.

F) Biltegi berria eraikitzeko eta bidea hobetzeko proposaturiko lekuan, landare lurrari dagozkion horizonteak era selektiboan kenduko dira handik, eta ahal dela berehala birbanatuko dira edo, ezin bada, metatu egingo dira aldundi honetako ingurumeneko organoak baimentzen duen lursailean. Metaketa gehienez 2,5 metro altu izango da, eta ebakidura trapezoidaleko masetan egingo da. Landare lur hori obrak eragindako eta txosten honetako goragoko paragrafoetan deskribatutako gainazaletan landaredia eta lurzorua lehengoratzeko lanetarako erabiliko da.

G) Mailegu zonak edo hondakindegia erabiltzeko, ingurumen organoaren aurretiazko baimena jaso beharko da, modu horretan kokalekuen egokitasuna ebaluatzeko eta ingurumenaren gaineko eraginak arindu eta zuzenduko dituzten lehengoratzeko neurriak ezartzeko.

H) Ez dira jarriko zerbitzu guneak, makinaria parkeak edo produktu kutsagarriak biltzeko eremuak sare hidrografikotik gertu (Amezaga ibaia).

I) 01053-00005 lurzatiaren jarduketa eta eragin esparruan, lurzati hori "Lurzorua kutsa dezaketen jarduerak edo instalazioak dituzten edo izan dituzten lurzoruen inbentarioaren" barruan dagoenez, eskumeneko organoak lurzoru kutsatuen arloan (ikusirik IHOBE sozietate publikoak kontsulta fasean egindako txostena) ezartzen duena kontuan hartuko da.

J) Obretaraino eta ekipamendu eta materialen kokalekuetaraino egindako lurrezko bideak, obra amaitu eta gero jada beharrezkoak ez badira, itxi egin beharko dira, eta, behar izanez gero, baita landareztatu ere.

K) Sustatzaileak Amezaga ibaiaren kalitatearen jarraipena eta kontrola egingo ditu, eta horretarako, laginak hartu eta uren aldizkako analisiak egingo dira, hilean bi aldiz behintzat. Analisisetan, gutxienez parametro hauek erregistratu beharko dira:

- Temperatura
- pH-a
- Guztizko solidoak Solido esekiak.
- Oxigeno disolbatua
- Eroankortasuna
- Oxigeno eskari kimikoa (OEK)
- Nitrogeno organikoa eta amoniakoarena (GKN)
- Nitratoak eta nitritoak
- Guztizko fosforoa (GP)
- Hidrokarburoak, olioak eta koipeak.

Amezaga ibaian ur laginak hartzeko guneak zein izango diren zehaztuko da sustatzaileak eta ingurumen organoak tokia bisitatu eta gero, eta bi gune hauetan, behintzat, egongo dira: jardun esparruaren uretan behera eta uretan gora.

Hartutako laginen emaitzak ingurumen organo honi eta eskumena duten administrazioei igorriko zaizkio aldian-aldian.

L) Obrek irauten duten bitartean, lubrifikatzaileak edo erregaiak biltegitratzeko ontzi es-tankoak, biltegi iragazgaitzak edo beste sistema batzuk erabiliko dira. Debekaturik dago erabi-litakoak isurtzea; baimendutako kudeatzaile bati eman behar zaizkio horiek. Debeku hori beste hauetara ere hedatzen da: hormigoi hondakinak, eraikuntza materialak, lurrak eta abar; horiek guztiak hondakindegia edo zabortege baimenduetara eramane beharko dira. Lehendik dagoen biltegia kentzean ateratzen diren eraikuntza eta eraispen hondakinak, berriz, Eraikuntza eta Eraispen Hondakinen Sorrera eta Kudeaketa arautzen dituen ekainaren 26ko 112/2012 Dekretuan ezarritakoaren arabera kudeatu beharko dira.

M) Obrak bukatu ondoren garbiketa kanpaina zorrotza egingo da. Proiektuaren eraginpeko eremuan ez da inolako obra hondakinik geratu beharko, eta obrako instalazioak erabat eraitsi beharko dira.

N) Egokitzat jotzen da foru aldundi honetako Errepide Zerbitzuak eta Ingurumen Jasanga-rritasunaren Zerbitzuak modu koordinatuan garatu beharreko ingurumen arloko jarraipen lana egitea, eraikuntza fasean zehar, aplikatutako ingurumena zaharberritzeko neurrien eta neurri zuzentzaileen eraginkortasuna jakiteko eta ebaluatzeko eta, gabeziak gertatuz gero, horiek zuzentzeko. Horri dagokionez, jarduketak bukatu ondoren, Ingurumen Jasangarritasunaren Zerbitzuari jakinaraziko zaio, ezarritako ingurumen neurriak ondo bete direla egiaztatzeko.

Horrenbestez, abenduaren 18ko 52/1992 Foru Arauak, Arabako Foru Aldundiaren Anto-laketa, Funtzionamendu eta Araubide Juridikoari buruzkoak, 40. artikuluan ematen dizkidan eskurantzak erabiliz,

XEDATZEN DUT

Lehena. "A-3020 errepideko 31+600 kilometro puntuan, Asparrena-Donemiliagako indus-trialderako sarbideen berrantolaketa eta hobekuntza eraikitzeke proiektuaren" ingurumen eraginaren txostena egitea.

Bigarrena. Abenduaren 9ko 21/2013 Legea, ingurumen ebaluazioarena, betetzeko, inguru-men inpaktuaren txostenak ingurumen erabaki loteslearen ondorioak izango ditu proiektua gauzatzeko neurri eta baldintzei dagokienez.

Hirugarrena. Ingurumen eraginaren txosten hau ALHAOn argitara dadila agintzea.

Vitoria-Gasteiz, 2019ko apirilaren 4a

Ingurumen eta Hirigintza Saileko diputatua
JOSEAN GALERA CARRILLO

Ingurumen eta Hirigintzako zuzendaria
AMAIA BARREDO MARTÍN