

I - ARABAKO BATZAR NAGUSIAK ETA ARABAKO LURRALDE HISTORIKOAREN FORU ADMINISTRAZIOA

Arabako Foru Aldundia

INGURUMEN ETA HIRIGINTZA SAILA

50/2019 Foru Agindua, Ingurumen eta Hirigintza saileko diputatuarena, otsailaren 21ekoa, 8. poligonoko 96, 97, 257, 258 eta 259 lurzatietan, Guardiako "Carralciego" parajearen, upeltegia ezartzeko Plan Bereziaren Ingurumen Txosten Estrategikoa egiten duena

Erreferentziako Plan Bereziaren tramitazioa Ingurumen Ebaluazio Estrategiko Sinplifikatuaren prozeduraren menpe dago; prozedura hori abenduaren 9ko 21/2013 Legeak, ingurumen ebaluazioarenak, arautzen du.

Prozedura horren barruan, 2018ko azaroaren 16an, Arabako Foru Aldundiaren Ingurumen eta Hirigintza Sailak Carralciego parajearen dagoen upeltegiko Plan Bereziari buruzko ingurumen agiri Estrategia jaso zuen Guardiako Udalarengandik, ingurumena ebaluatzeko abenduaren 9ko 21/2013 Legearen bidez araututako gutxieneko edukiaren arabera, eta baita hirigintza agiria ere.

Arabako Foru Aldundiko Ingurumen Jasangarritasunaren Zerbitzuak, lehen aipatutako dokumentazio hori jaso ondoren, kontsultak egiteko aldiari hasiera eman zion eragindako administrazio publiko eta pertsona interesdunei dagokienez, 45 egun balioduneko epearekin, 21/2013 Legearen 30. artikuluan ezarritako moduan.

Ebazpen honen oinarri den ingurumen txosten estrategikoa 2019ko otsailaren 19an eman du Ingurumen Jasangarritasunaren Zerbitzuak (18/144 espedientea).

1. Plan bereziaren ezaugarrien laburpen txikia. Ebaluatu nahi den eremu geografikoa. Aztertutako aukerak

1.1. Plan bereziaren ezaugarrien laburpena:

"Bodegas Las Orcas SL" sozietateak Guardiako udalerrian dagoen Carralciego parajearen upeltegi bat ezartzeko hirigintza antolamendua proposatu zuen Plan Berezi honen bidez, Guardia eta Eltziego lotzen dituen A-3210 errepidearen ondoan mahasti bat okupatuz. Esparruaren azalera osoa 13.245 m² da Guardiako 8. industrialdeko 96, 97, 257, 258 eta 259 lurzatietan.

Esparru horretara Guardia eta Eltziego lotzen dituen A-3210 errepidetik heltzen da. Ondoren, ipar-ekialdean dagoen bide bat hartu behar da, Plan Berezia osatzen duten lurzati guztiak inguratzen dituena.

Guardiako arau subsidiarioen arabera, lurzoru urbanizaezina da, "nekazaritza intereseko babes lurzoruko" kalifikazioarekin, eta A-3210 errepidetik hurbilen dagoen zatiak kalifikazio hau du: "Komunikazio saretarako eta azpiegituretarako babes edota erreserbapeko lurzoru".

Hiru solairu, soto eta erdisotoko solairua, sotoko solairuartea, beheko solairua eta lehen solairua aurreikusita daude eraikinean. Sustatzaileak azaldutakoaren arabera, lurzatiaren berrezko izaeraz baliatuko da, beraz, eraikiko den bolumenaren zati handi bat ezkutuan geratuko da. Ezpondak eta lur mugimenduak proposatzen dira, eta eraikin osoa integratzen laguntzeko modua aurreikusi da.

Fatxadan eta eraikinean teknika tradizionalak erabiliko dira, horma modukoak, eta koloreari dagokionez, eremuko lurraldearen kolorearen antzekoa izango da, betiere lur trinkotuko itxura duen eraikina egitea saiatuz. Bertako espezieak landatzea ere aurreikusten da, eraikinaren integrazioa hobetzeko.

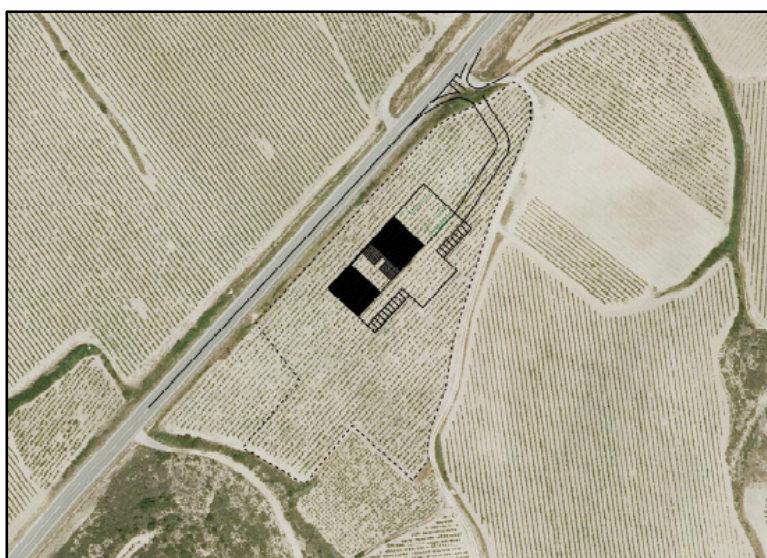
Sustatzaileak azaldutakoari jarraituz, eraikina irudi industrial edo estandarizatutik urruntzea nahi da. Proposatzen den urbanizazioaren helburua lurraren artifizialtasuna txikiagotzea da.

Arabako Errioxako LPPn zehazten den hirigintza arautegiak ezarritako eskaerak errespeta-tuz, Plan Bereziaren eraikigarritasun hauek kontuan hartzen dira: 2.980,77 m²-ko eraikigarritasun osoa, bi fasetan, 1.328,53 m²-ko eraikigarritasun konputagarria eta 3.973,50 m² -ko gehieneko eraikigarritasuna.

Guztira 18 aparkaleku aurreikusten dira kanpoan.

1.2. Ebaluatu beharreko eremu geografikoa:

Plan Bereziaren jarduera esparrua Eltziego eta Guardia lotzen dituen errepidearen ondoan dago, Guardiatik 2,5 kilometro ingurura.



1. irudia. Plan Bereziaren esparrua eta upeltegiko eraikinaren kokapena.

1.3. Aztertutako aukerak:

Sustatzaileak aurkeztutako agirietan azaltzen denez, hiru aukera hartu dira kontuan:

– “0” aukera (ez dute aukeratu): Ez jardutea ekarriko luke, eta beraz, ez lirateke garatuko ekimena eta “Las Orcas SL” upeltegien gaur egungo beharrak.

– “1” aukera (ez dute aukeratu): upeltegia Guardiako indarreko arau subsidiarioek ekonomia jardueretarako utzitako lurzoruan eraikiko litzateke. Sustatzaileak dio udalerriko industria eremuetan erabilgarri dauden lurzorua oso urrun daudela herritik. Guardiatik hurbilago dauden industria eremuetan, ingurumen agirian jasotzen den moduan, upeltegi bat zaila izango litzateke dauden beste erabilerekin bateratzea (gasolindegia, lantegiak eta abar). Sustatzaileak dio jabetzan dituen beste mahasti batzuetatik hurbil dauden eremuetan bakarrik duela zentzua egiten den proposamenak.

– “2” aukera (aukeratutakoa): 96, 97, 257, 258 eta 259 lurzatiek osatzen duten lursaila aukeratu da, mugakideak direlako, A-3210 errepidetik ongi ikusten direlako, ibilgailuz oso sarbide ona dutelako, ia zerbitzu guztiak inguruan daudelako eta sustatzailea haien jabe delako. Horrez gain, esparruan ez dago bertako berezko landaretzarik, eta mahasti batean bakarrik eragiten da.

2. Kontsulta fasearen laburpena

2018ko azaroaren 26an eman zion hasiera Ingurumen Jasangarritasunaren Zerbitzuak eragiten zaien administrazio publikoei eta pertsona interesdunei kontsulta egiteko faseari, prozedura arautuari jarraituz. Jarraian, kontsultatu zaien erakunde, entitate eta elkarteen zerrenda jarri da, eta haietatik zeinek erantzun duen adierazi da:

URA – Uraren Agentzia	√
Eusko Jaurlaritzaren Kultur Ondarearen Zuzendaritza	√
Eusko Jaurlaritzaren Natura Ondare eta Klima Aldaketa Zuzendaritza	√
Eusko Jaurlaritzako Ingurumen Administrazioaren Zuzendaritza	
Arabako Natur Institutua	
Ekologistak Martxan Araba	
GADEN - Natura Babesteko eta Ikertzeko Arabako Taldea	
Eguzki talde ekologista	
Hontza Natura Elkartea	
GAIA elkarte	
Gasteiz Zero Zabor	
Arabako Mendi Federazioa (Ingurumen Atala)	
UAGA - Arabako Nekazari eta Abeltzainen Elkartea	
IHOBE - Ingurumen Jarduketarako Sozietate Publikoa	√
Arabako Kontzejuen Elkartea	
SEO Bird Life	
Guardiako udaletxea	
Guardia - Arabako Errioxako Kuadrilla	
Arabako Foru Aldundiko Mendi Zerbitzua	
Arabako Foru Aldundiko Museo eta Arkeologia Zerbitzua	√
Arabako Foru Aldundiko Ingurumen Kalitatearen Zerbitzua	√
Arabako Foru Aldundiko Historia eta Arkitektura Ondarearen Zerbitzua	√
Arabako Foru Aldundiko Nekazaritza Zuzendaritza	√

Hona hemen jaso diren erantzunetan adierazitakoaren laburpena (alegazio edo gogoeten kopia osoa dago Ingurumen Jasangarritasunaren Zerbitzuaren 18/144 espedientean eta www.araba.eus webgunean):

- Arabako Foru Aldundiko Ingurumen Kalitatearen Zerbitzua uraren ziklo integralari buruzko alderdietara mugatzen da. Hornidurari eta saneamenduari erantzun egokia emateko, Arabako Errioxako Ur Partzuergoak ezartzen dituen baldintzak kontuan hartu beharko direla jakinarazten da.

Ur hartunea Guardiako banaketa saretik egin beharko dela zehazten da, eta Eltziegoraino heltzen den Guardia eta Paganosko saneamendu kolektore orokorrarekin lotzeko, gutxi gorabehera 500 m luze den kolektore bat egin eta Plan Berezitik kanpoko lursail bat okupatu beharko dela. Azkenik, upeltegiaren jardueraren efluenteei Arabako Errioxako Ur Partzuergoaren kolektorarako isurketen ordenantza bete beharko dutela esaten da. Horrek, alde zuzenetik berezko arazketa sistemak jartzea ekar dezake.

- Arabako Arkeologia Museoak jakinarazten du Plan Bereziak eragindako lurzatietan ez dagoela orain arte dokumentaturik inolako hondar arkeologikorik.

- URA – Uraren Agentziak txosten bat prestatu eta bertan zehazten du eskaera Ebroko Konfederazio Hidrografikoari igorri zaiola, egokitzen joz gero gaiaren gainean informatzeko, betiere abenduaren 9ko 21/2013 Legeak, ingurumen ebaluazioarenak, ezarritakoarekin bat etorriz.

- Euskal Kultura Ondarearen Zentroak jakinarazten du Plan Bereziaren eremua ekainaren 3ko 89/2014 Dekretuaren aplikazio esparruan dagoela. Dekretu horren bidez, kultura ondasuntzat kalifikatzen da, monumentu multzoaren kategoriarekin, Arabako Errioxako (Araba) ardoaren eta mahatsen kultura paisaia. Horrela, Euskal Kultura Ondarearen Zentroak egindako txosten teknikoa ere igorri da.

Txosten horretan nabarmentzen da Guardiako Udal Plangintza 89/2014 Dekretuan ezarritako araubidera egokitzen ez den bitartean, ezinbestekoa dela Arabako Foru Aldundiaren eskumeneko organoen baimena udal lizentzia eman aurretik. Dena den, aipatutako Dekretuan adierazitako garrantzi bereziko elementurik ez da jasotzen Plan Bereziak eragindako esparruan.

- Arabako Foru Aldundiaren Euskara, Kultura eta Kirol Saileko Zuzendaritzak Historia eta Arkitektura Ondarearen Zerbitzuaren txosten bat helarazi du, eta hor, Plan Bereziaren bidez garatuko den esparruan, bere balio historiko eta kulturalak babestutako elementu edo higiezinik ez dagoela adierazten da. Beraz, ez dago eragozpenik izapidetzeko.

- IHOBE Ingurumen Jarduketarako Sozietate Publikoak azaldu duenez, “Erakunde honetan ez dago jasota aipatutako kokapenean lurzorua kutsa dezakeen jarduerarik egon denik; horrenbestez, ez dago jasota lurzorua kutsa dezaketen jarduerak edo instalazioak dituzten edo izan dituzten lurzoruen inbentarioan”. Era berean, honela dio: “kutsadura zantzurik agertuz gero, Ingurumen Sailburuordetzari jakinarazi beharko zaio, 4/2015 Legearen, lurzorua kutsatzea saihestu eta kutsatutakoa garbitzekoaren, 22. artikuluan ezarritakoa betez”.

- Arabako Foru Aldundiaren Nekazaritza Zuzendaritzak txosten bat egiten du, eta hor, aldaketa puntualaren laburpen bat egiten da. Nabarmentzen da Plan Berezi honek eragindako eremuak Euskal Autonomia Erkidegoko Nekazaritza eta Basozaintzako Lurralde Plan Sektorialaren “balio estrategiko handiko” kategoria duenez, nekazaritza sektorearen gaineko eragina ebaluatzeko protokoloa aplikatu behar dela. I. eranskinean protokolo hori aztertzen da, eta zenbait parametro baloratuta (lurzorua okupazioa, nekazaritza azpiegituren eragina eta nekazaritza ustiatzearen bideragarritasun ekonomikoaren gaineko eragina), hauxe ondorioztatzen da: “Plana nekazaritza jarduerarekin bateragarria da, eta lurzoru galerarekin bateragarria den eragina izango du”. Beraz, ez dagokio neurri zuzentzaileak kontuan hartzea.

Halaber, Nekazaritzako Zuzendaritzak Mahastizaintza eta Enologia Zerbitzuak ekainaren 3ko 89/2014 Dekretuaren inguruan egindako txostena helarazi du. Hor, aipatutako Dekretuan babes araubidea jasotzen den txabolarik, etxetxorik, mahasti-zaintzarik, terrazatzerik ez landaketa bankurik.

- Natura Ondareko eta Klima Aldaketako Zuzendaritzarik Eusko Jaurlaritzaren Natura Ondarea Zaintzeko Zerbitzuaren txosten bat helarazi du, eta hor, Carralciogo izeneko parajearen upeltegi bat eraikitzeko eragozpenik ez dagoela adierazten da.

Hala eta guztiz ere, Natura Ondarea Zaintzeko Zerbitzuaren txostenean nabarmentzen da nekazaritza ustiatzearekin lotutako lurzatietako bat, Guardiako 15. industrialdeko 76 lurzati zehazki (A azpilurzati), “Guardiako Aintzirak” KBEren eremu periferikoaren eta Guardiako Aintzira Multzoen Biotopo Babestuaren barruan dagoela. Adierazten da gainerako azalera (“Musco” aintziraren ondoan dauden mahastien 7.000 m² inguru), Guardia-Arabako Errioxako LZPk Plan Berezi batekin lotzeko eskatzen duen gutxieneko mahasti azalera harago, lehengoratu beharko litzatekeela ingurumenari begira.

3. Eragina jaso lezaketen elementuetatik zeintzuk diren ingurumen balio handienekoak. Ingurumen eragin nagusiak

Esparruaren azalera osoa 13.245 m² da Guardiako 8. industrialdeko 96, 97, 257, 258 eta 259 lurzatietan. Gehieneko eraikigarritasuna 3.973,50 m² da.

Plan Bereziak hartutako eremu osoa esparru homogeneoa da, mahastiak landatuta dituena, eta Guardia eta Eltziego lotzen dituen A-3210 errepidearen ondoan dagoena. Ez dago bertako berezko landaretzarik. Erromerodi azalera txiki bat bakarrik dago, 55 m² ingurukoa, lurzatiaren hegoaldeko ertzean dagoena. Azalera txiki horretan ez du eraginik upeltegiaren eraikuntzak, eta dena den, kontserbatu beharko da.

Sustatzaileak egindako ingurumen agirian zuzen jaso denez, Plan Berezian ez dira hartzen ez naturagune babesturik, ez Batasunaren intereseko habitatik eta ez korridore ekologiko katalogaturik. Halaber, ez du eraginik sare hidrografikoan. Beraz, landaretzaren, azaleko hidrologiaren eta basafaunaren gaineko eragina bateragarria izango dela balioesten da.

Eraginik handian esparruko landa paisaian izango da, nekazaritza intereseko lurzoru urbanizaezin batean eraikin bat sartuko delako, eta haren inguruan ez dago bestelako eraikinik. Xede horietarako, Ingurumen Agiriak (bateragarria denak) eragin hori ez duela nahikoa kontuan hartu uste da, izan ere, eragin nabarmena du.

Paisaian duen eragina arintzeko, egokitzen jo da ingurumena eta paisaia hobetzen dituzten jardunak egitea, utzitako gehieneko eraikigarritasunaren (4.000 m²) baliokidea den azalera batean. Horrez gain, hegoaldeko eremuan garatzen den erromeradiako azalera txikia (55 m²) kontserbatu behar da. Bestalde, upeltegiaren inguruan, bertako landareak eta esparruko baldintza klimatiko eta edafikoetara egokituta dauden landa espezieak lehenetsiko dira landatzeko. Hobekuntza jardunek zentzu handiagoa eskatzen dute 89/2014 Dekretua, ekainaren 3koa, Arabako Errioxako (Araba) ardoaren eta mahatsen kultura paisaia, monumentu multzoaren kategoriarekin, kultura ondasun gisa kalifikatzen duena aplikatzean.

Paisaia hobetzeko lan horiek muinoan narriatuta edo higatuta dauden eremuetan egitea egokitzen jo da, Plan Bereziari dagokion esparruaren hegoaldean dagoena, hau da Guardiako 8. industrialdeko 132. lurzatian (jabea Guardiako Udala dela). Xede horietarako, sustatzaileak proposamen agiri bat aurkeztu beharko du Ingurumen eta Hirigintzako Zuzendaritzan. Hor, gutxi gorabehera 4.000 m²-ko azalera batean, Mediterraneoeko garriga (muinean egon daitekeen landareta) berreskuratzeko bertako espezieak landatzea adierazten da.

Eraikiko den eremuan, nekazaritza lurzoruaren gaineko eraginak txikiagotzeko, lurzoruak eta azaleko lurzoru horizonteak landare lurrarekin lehengoratu beharko dira. Eraikinaren ingurua berreskuratzeko edo handik hurbil dauden finkak eta lursailak berreskuratzeko erabiliko dira.

Kasu honetan ez da egokitzen hartzen bestelako neurri konpentsatzailerik hartzea Plan Berezi honekin lotutako mahasti lurzatietan, Eusko Jaurlaritzako Natura Ondarea Zaintzeko Zerbitzuak kontsulta fasean proposatzen zuen moduan. Izan ere, Plan Bereziak, aurretik azaldu denez, eragin bateragarria du landaretzaren eta hidrologiaren gainean.

4. Ondorioak. Ingurumen baldintzak

Plan Bereziaren hirigintza agiriak, Guardiako 8. industrialdeko 96., 97., 257., 258. eta 259. lurzatietan upeltegi bat ezartzekoak, neurri babesle, zuzentzaile edo konpentsatzaile hauek kontuan hartu behar ditu aplikatzeko:

- Hirigintza agirian sartu beharko dira, eta hartu beharko dira, ingurumen agiri estrategikoaren "Neurri babesleak eta zuzentzaileak" izeneko 11. atalean barne hartzen diren ingurumen arloko neurri babesle eta zuzentzaileak (61-66 or.) Halaber, jardunen jarraipena egiten den bitartean, ingurumen agiri horren 12. atalean jasotzen diren neurriak kontuan hartu beharko dira (67. eta 68. or.)

- Sustatzaileak Arabako Foru Aldundiko Ingurumen eta Hirigintza Saileko Zuzendaritzak onartu beharko duen agiri bat aurkeztu beharko du. Agiri horretan, 4.000 m²-ko azalera eremuan, ahal dela Guardiako 8. industrialdeko 132. lurzatian (upeltegia eraikitzeko proposatu den esparruaren mugakidea den muinoan), landaketa eta ingurumena hobetzeko eta lehengoratzeko jardunak zehaztu beharko dira. Agiri horretan, esparruan egon daitezkeen landaretza (arteak, *Quercus ilex*, *rotundifolia* azpiespeziekoa eta horrekin lotutako zuhaixkak) berreskuratzeko beharrezkoak diren obra unitateak zehaztuko dira.

- Upeltegiaren inguruan aurreikusitako landatzeak, eraikinaren paisaia integrazteko eta hobetzeko, ahal dela Planaren esparruan egon daitezkeen landare espezieekin egingo dira, eta dena den, Arabako Errioxako eskualdearen baldintza klimatiko eta edafikoetara egokituta dauden landa espezieekin.

- Erromeradiko habitat naturalez estalitako eta Plan Bereziaren esparruaren hegoaldean garatutako 55 m²-ko azalera babestu eta kontserbatu beharko da.

- “Las Orcas” upeltegia eraikitzeko okupatu behar diren landare lurrari dagozkion lurzoru horizonteak era selektiboan kendu beharko dira; komenigarria da haiek berehala birbanatzea edo, hori posible ez izatekotan, aldaketa puntualaren eremuko zonaren batean metatzea. Gehienez 2,5 metro garai izan daitezkeen sekzio trapezoidaleko multzotan egin behar da pilaketa. Obrak eragindako eremuetan landaretza lehengoratzeko eta lurzoru berripintzeko egin behar diren lanetan erabiliko da landare lurra, edota finka edo mendi mugakideetako lurzoru hobetzeko.

- Sustatzaileak eta Foru Aldundi honen Ingurumen Jasangarritasunaren Zerbitzuak ingurumen jarraipena egingo dute upeltegiaren eraikina eraikitzen eta esparrua urbanizatzen den fasean. Horrela, ingurumena lehengoratzeko aplikatutako neurri zuzentzaileak eraginkorrak izan diren ala ez jakin eta ebaluatuko dute, hala badagokio, aurki daitezkeen hutsuneak zuzen ditzaten. Horri dagokionez, jarduketak hasi baino lehen, Ingurumen Jasangarritasunaren Zerbitzuari jakinaraziko zaio, ezarritako ingurumen neurriak ondo bete direla egiaztatzeko.

Horrenbestez, abenduaren 18ko 52/1992 Foru Arauak, Arabako Foru Aldundiaren Antolaketa, Funtzionamendu eta Araubide Juridikoari buruzkoak, 40. artikuluan ematen dizkidan eskurantzak erabiliz,

XEDATZEN DUT

Lehena. Guardiako “Carralciego” izeneko parajea, 8. industrialdeko 96., 97., 257., 258. eta 259 lurzatietan upeltegia ezartzeko Plan Bereziaren Ingurumen Txosten Estrategikoa egitea.

Bigarrena. Abenduaren 9ko 21/2013 Legea, ingurumen ebaluazioarena, betetzeko, ingurumen txosten estrategikoa ingurumen irizpen erabakigarria izango da neurri eta baldintzei dagokienez.

Hirugarrena. Agintzea ingurumenaren txosten estrategikoa hau ALHAOn argitara dadila.

Vitoria-Gasteiz, 2019ko otsailaren 21a

Ingurumen eta Hirigintza Saileko diputatua
JOSEAN GALERA CARRILLO

Ingurumen eta Hirigintzako zuzendaria
AMAIA BARREDO MARTÍN