

## I - ARABAKO BATZAR NAGUSIAK ETA ARABAKO LURRALDE HISTORIKOAREN FORU ADMINISTRAZIOA

### BIDE AZPIEGITUREN ETA MUGIKORTASUNAREN SAILA

#### **Foru Gobernu Kontseiluaren 12/2019 Foru Dekretua, otsailaren 26koa, onespena ematen duena Arabako Lurralde Historikoko bidaiarien garraio zerbitzuen arautegia aldatzeari**

Diputatuen Kontseiluaren maiatzaren 26ko 31/2015 Foru Dekretuaren bidez onespena eman zitzaion Bidaiariak errepidez garraiatzeko erabilera orokorreko garraio erregularrak diren eta Arabako Foru Aldundiaren titulartasuna duten lineen zerbitzu berria emateko zerbitzu arautegiari. Arautegi hori ezinbestean bete beharrekoa dute erabiltzaileek nahiz zerbitzuak ematen dituzten enpresek.

Aipatutako zerbitzu arautegiaren hasierako edukia aintzat hartuz eta emakida horiek abian jarri, horien egokitzapena arrazoitzen zuten premiak atzeman ziren, bai beren-beregi ezarrita ez zeuden zenbait alderdi osatzeko, bai atal batzuk aldatzeko edo argitzeko. Aldaketa hori Foru Gobernu Kontseiluaren ekainaren 20ko 31/2017 Foru Dekretuaren bidez onetsi zen.

Egungo zerbitzu arautegiaren edukiak bidaiariak errepidez garraiatzeko erabilera orokorreko garraio erregularren emakidei buruzko alderdiak baino ez ditu arautzen, eta horiek ezinbestean behar dituzte linea erregularren zerbitzuen erabiltzaileek eta zerbitzuak ematen dituzten enpresek eta haien langileek. Horri dagokionez, berriro egokitu beharra dago, azken aldian antzeman diren beharrak ikusirik.

Bestalde, administrazio honek garraio arloan dituen eremuen barruan, Arabako Lurralde Historikoko ezaugarriak direla-eta, hiriarteko garraio lineen osagarri izango da Bidaiarien eskualdeko garraio zerbitzu berria, orain arteko "eskaeraren arabeko garraio zerbitzua" izenekoaren erabiltzaileen eskarietako datuak eta bidaiariak eta hainbat erakundek egindako eskaerak kontuan hartuta egina, erabiltzaileei era eraginkorragoan erantzun ahal izateko eta komunikazioa hobetu ahal izateko ordutegi guztietan autobusa iristen ez zaien herrien artean. Azken zerbitzu horrek bere erabilerarako baldintza orokorrak arautzeko premia dauka, Eskualdeko Garraio Zerbitzuen erabiltzaileei eta zerbitzu hori ematen dutenei aplikatu ahal izateko.

Egungo zerbitzuen arautegiak premia du, beraz, moldaketa puntualen bat egiteko bidaiarien garraio linea erregularren erabileran, eta, batez ere, kasuan kasuko arautegia txertatzeko Arabako Lurralde Historikoko bidaiarien eskualdeko garraio zerbitzu berrian.

Xede horrekin, eta Foru Gobernu Kontseiluaren maiatzaren 23ko 29/2017 Foru Dekretuan ezarritakoa betetz, Bide Azpiegituren eta Mugikortasunaren Saileko diputatuaren otsailaren 5eko 119/2019 eta otsailaren 6ko 120/2019 foru aginduen bidez, onspena eman zitzaion oraingo zerbitzuen arautegia aldatzeko proiektuaren hasierari lehenengo, eta proiektuaren alde aurreko onspenari gero.

Halaber, entzunaldi izapidea eta zerbitzu arautegiaren testu berria hamabost egun naturalez jendaurrean jartzekoa ireki ondoren, halaxe jasotzen baitu 29/2017 Foru Dekretuaren I. eranskineko 13. artikulua, ez da oztoporik jaso proiektu hori izapidetzeko, ez eta proposamen eta oharrik ere balioetsi behar direnak arau xedapena idazteko.

Hori kontuan izanik, testu berriaren egitura bi liburutan banatu da. Horietako lehenak Arabako Foru Aldundiaren titulartasuneko erabilera orokorreko garraio publiko erregularrak arautzen ditu, eta sei titulutan dago banatuta. I. tituluak, arautegiaren helburua eta aplikazio eremua zehazten du. II. tituluak, definizioa, antolakuntza eta planifikazioa jasotzen dira. III. tituluak, zerbitzu publikoen erabiltzaileen eskubideak eta betebeharrak arautzen ditu. IV. tituluak, Arabako Foru Aldundiaren zerbitzu erregularren adjudikaziodun diren garraioko enpresa operadorearen betebeharrak arautzen ditu. V. tituluak, garraio tituluak arautzen ditu. Eta azkenik, VI. tituluak, arautegian ezarritakoa betetzen ez denean aplikatu beharreko zehapen araubidea zehazten du.

II. liburuak Arabako Lurralde Historikoko bidaiarien eskualdeko garraio zerbitzua arautzen du, eta bost titulutan dago banatuta. I. tituluak arautegiaren helburua eta aplikazio eremua zehazten ditu. II. tituluak zerbitzu publikoen erabiltzaileen eskubideak eta betebeharrak arautzen da. III. tituluak zerbitzu emaileek zerbitzuen erabiltzaileekin dituzten betebeharrak arautzen dira. IV. tituluak garraio tituluak arautzen ditu. Eta, azkenik, V. tituluak arautegian ezarritakoa betetzen ez denean aplikatu beharreko zehapen araubidea zehazten du.

Arautegiak, halaber, Azken Xedapen bat eta hiru eranskin ditu, eta horietan bidaiarien garraio erregularrean hamar eta hamabi urte bitarteko umeak garraiatzeko baimen ereduak eta eskaeraren araberako geralekuen zerrendak eta baldintzak daude.

Ikusita Bide Azpiegituren eta Mugikortasunaren zuzendariak Mugikortasun eta Garraio Zerbitzuak zerbitzu arautegia aldatzeko 2019ko otsailaren 21eko txosten bidez egindako proposamenari emandako oniritzia.

Horregatik, diputatu nagusiaren proposamenez, eta Diputatuen Kontseiluak gaur egindako bilkuran gaia aztertu ondoren, hauxe

#### XEDATZEN DUT

Lehenengoa. Onespena ematea bidaiarien garraio erregularreko zerbitzuen oraingo arautegia, zeina Diputatuen Kontseiluaren maiatzaren 26ko 31/2015 Foru Dekretuaren bidez onetsi baitzen, aldatzeko proiektuari; haren testu berriak aurrekoa ordeztu du eta ebazpen honen eranskinean jasotzen da.

Bigarrena. Ahalmena ematea Bide Azpiegituren eta Mugikortasunaren Saileko foru diputatuari hura garatzeko behar adina egintza eman ditzan, baita zerbitzuen arautegi berriaren III. eranskineko aldaketak onesteko ere, bidaiarien garraio erregularrean dauden eskaeraren araberako geralekuen zerrendei eta baldintzei dagokienez.

Hirugarrena. Foru dekretu hau ALHAOan argitaratzen den egunaren hurrengoan sartuko da indarrean.

Vitoria-Gasteiz, 2019ko otsailaren 26a

*Diputatu nagusia*

**RAMIRO GONZÁLEZ VICENTE**

*Bide Azpiegituren eta Mugikortasunaren foru diputatua*

**JESÚS MARÍA LÓPEZ UBIERNA**

*Bide Azpiegituren eta Mugikortasunaren zuzendaria*

**MARÍA ÁNGELES GUTIÉRREZ ONDARZA**



**ARABAKO LURRALDE HISTORIKOKO BIDAIARIEN GARRAIO  
ZERBITZUEN ARAUTEGIA**

**ZIOEN ADIERAZPENA**

**LIBURUA. ARABAKO FORU ALDUNDIAREN TITURLARTASUNeko ERABILERA  
PUBLIKOKO GARRAIO PUBLIKO ERREGULARRAK.**

**I. TITULUA.- HELBURUA ETA APLIKAZIO EREMUA.**

- 1. artikulua.- Arautegiaren helburua eta aplikazio eremua.
- 2. artikulua. Zerbitzuaren izaera publikoa.

**II. TITULUA. ERABILERA OROKORREKO GARRAIO PUBLIKO ERREGULARRAK:  
DEFINIZIOA, ANTOLAKUNTZA ETA PLANIFIKAZIOA.**

- 3. artikulua. Definizioa
- 4. artikulua. Antolakuntza eta planifikazioa.

**III. TITULUA. ERABILTZAIEEK GARRAIO ZERBITZUAREN ERABILERAN  
DITUZTEN ESKUBIDE ETA BETEBEHARRAK.**

**I. KAPITULUA: Erabiltzaileen eskubideak**

- 5. artikulua. Bidaiariaren eskubideak.
- 6. artikulua. Garraioaren baldintzak
- 7. artikulua. Irisgarritasuna
- 8. artikulua. Informazioa.
- 9. artikulua. Zerbitzuak bertan behera geratzea edo aldatzea.
- 10. artikulua. Adingabekoen garraioa.
- 11. artikulua. Taldeen garraioa.
- 12. artikulua. Fardelak eta ekipajeak.
- 13. artikulua. Haurren kotxe eta aulkien garraioa.
- 14. artikulua. Bizikleten garraioa.
- 15. artikulua. Animalien sarrera.

**II. KAPITULUA: Garraio zerbitzuak erabiltzen dituzten pertsonen betebeharrak**

- 16. artikulua. Erabiltzaileen betebeharrak

**III. KAPITULUA: Garraio zerbitzuen erabiltzaileentzako debekuak**

- 17. artikulua. Erabiltzaileentzako debekuak

**IV. TITULUA. GARRAIO ENPRESA OPERADOREEK ERABILTZAIEEKIN  
DITUZTEN BETEBEHARRAK.**



- 18. artikulua. Informazioa.
- 19. artikulua. Geralekuak.
- 20. artikulua. Igarotzeko gutxi gorabeherako ordutegiak eta hurbilpena duten udalerriak.
- 21. artikulua. Ibilgailuen edukiera.
- 22. artikulua. Garraio enpresa operadoreetako langileen betebeharrak.
- 23. artikulua. Tiketa emateko betebeharra.
- 24. artikulua. Tiketaren zenbatekoa itzultzea.
- 25. artikulua. Aseguruak.
- 26. artikulua. Erreklamazioak.

#### **V. TITULUA. GARRAIO TITULUA**

- 27. artikulua. Garraio titulua.
- 28. artikulua. Baliozko titulua eramateko betebeharra.
- 29. artikulua. Garraio tituluaren egiaztapena.
- 30. artikulua. Tiketa autobusean eskuratzea.
- 31. artikulua. Erabilera desegokia edo iruzurrezkoa.
- 32. artikulua. Garraioaren arbitraje batzordea.

#### **VI. TITULUA. ZEHARPEN ARAUBIDEA**

- 33. artikulua. Zehapen araubidea.
- 34. artikulua.- Eskumena.
- 35. artikulua. Arau hausteen definizioa eta sailkapena.
- 36. artikulua. Arau hausteak egiteagatiko erantzukizuna.
- 37. arautegia. Sailkatutako arau hausteei dagozkien zehapenak.
- 38. artikulua. Arau hausteen eta zehapenen preskripzioa.

### **II. LIBURUA. BIDAIARIEN ESKUALDEKO GARRAIO ZERBITZUA ARABAKO LURRALDE HISTORIKOAN**

#### **1. TITULUA.- HELBURUA ETA APLIKAZIO EREMUA.**

- 39. artikulua.- Arautegiaren helburua eta aplikazio eremua.
- 40. artikulua. Zerbitzuaren izaera publikoa.
- 41. artikulua. Zerbitzuaren eskumena.

#### **II. TITULUA. BIDAIARIEN ESKUALDEKO GARRAIO ZERBITZUAREN ERABILTZAILEEK DITUZTEN ESKUBIDE ETA BETEBEHARRAK**

##### **I. KAPITULUA: Erabiltzaileen eskubideak**

- 42. artikulua. Bidaiarien eskubideak.
- 43. artikulua. Garraioaren baldintzak
- 44. artikulua. Irisgarritasuna
- 45. artikulua. Informazioa.
- 46. artikulua. Zerbitzuak bertan behera geratzea edo aldatzea.
- 47. artikulua. Adingabekoen garraioa.
- 48. artikulua. Fardelak eta ekipajeak.
- 49. artikulua. Haurren kotxe eta aulkien garraioa.



- 50. artikulua. Animalien sarrera.

## **II. KAPITULUA: Garraio zerbitzuaren erabiltzaileen betebeharrak**

- 51. artikulua. Erabiltzaileen betebeharrak

## **III. KAPITULUA: Garraio zerbitzuen erabiltzaileentzako debekuak**

- 52. artikulua. Erabiltzaileentzako debekuak

## **III. TITULUA. ZERBITZU EMAILEEK ZERBITZUEN ERABILTZAILEEKIN DITUZTEN BETEBEHARRAK**

- 53. artikulua. Informazioa.
- 54. artikulua. Geralekuak.
- 55. artikulua. Ibilgailuen edukiera.
- 56. artikulua. Zerbitzu emaileen betebeharrak
- 57. artikulua. Tiketa emateko betebeharrak.
- 58. artikulua. Tiketaren zenbatekoa itzultzea.
- 59. artikulua. Aseguruak.
- 60. artikulua. Erreklamazioak.

## **IV. TITULUA. GARRAIO TITULUA**

- 61. artikulua. Garraio titulua.
- 62. artikulua. Baliozko titulua eramateko betebeharrak.
- 63. artikulua. Garraio tituluaren egiaztapena.
- 64. artikulua. Tiketaren zenbatekoa itzultzea.
- 65. artikulua. Erabilera desegokia edo iruzurrezkoa.
- 66. artikulua. Garraioaren arbitraje batzordea.

## **V. TITULUA.- ZEHAPEN ARAUBIDEA**

- 67. artikulua. Zehapen araubidea.
- 68. artikulua.- Eskumena.
- 69. artikulua. Arau hausteen definizioa eta sailkapena.
- 70. artikulua. Arau haustek egiteagatiko erantzukizuna.
- 71. arautegia. Sailkatutako arau hausteei dagozkien zehapenak.
- 72. artikulua. Arau hausteen eta zehapenen preskripzioa.

## **AZKEN XEDAPENA**

### **I. ERANSKINA: LAGUNDUTA EZ DAGOEN ADINGABEKO BAT GARRAIATZEKO BAIMEN ZEHATZAREN EREDUA**

### **II. ERANSKINA: LAGUNDUTA EZ DAGOEN ADINGABEKO BAT GARRAIATZEKO ALDI BATERAKO BAIMENAREN EREDUA**

### **III. ERANSKINA: ESKAERAREN ARABERAKO GERALEKUAK BIDAIARIEN GARRAIO ERREGULARREAN**



### **ZIOEN ADIERAZPENA**

Arabako Foru Aldundiak historikoki berea du errepide bidezko bidaiarien erabilera orokorreko garraio publiko erregularraren zerbitzu publikoko administrazio emakidak emateko eskumena.

Bada, eskumen horretaz baliatuz, bidaiarien linea erregularren sare bat sortu zuen. Sareak dagoeneko 50 urte baino gehiago daramatza indarrean.

"Mugikortasunak Arabako Lurralde Historikoa garapenari eta gizarte, lurralde eta ekonomia kohesioari begira oinarritzko elementu estrategiko gisa duen garrantzia aintzat hartuz, Arabako Foru Aldundiak emakida eredu berria prestatu du; gauzak horrela, Arabako Lurralde Historikoa hiriarteko garraioaren plan zuzentzailearen azterketatik abiatuz eta mugikortasun, operatibotasun eta oreka ekonomikoko irizpideei men eginez, emaitza izan da lurraldearen premiekin adosago dagoen zonifikazioa." Zerbitzu horiek hobekuntza garrantzitsua ekarri dute honakoei dagokienez: kalitatea eta kudeaketa, tarifa sistema, ibilgailuak eta haien ezaugarriak, garraioaren irudi komuna, erabiltzaileei informazioa eta artapena emateko zerbitzua eta BAT txartelean oinarritutako tiket sistema baten ezarpena.

Bestalde, Arabako Lurralde Historikoa ezaugarriak ikusirik, hiriarteko garraio lineen osagarri izango da, nahitaez, bidaiarien eskualdeko garraio zerbitzu berria, orain arteko "eskaeraren arabako garraio zerbitzua" izenekoaren erabiltzaileen eskarrietako datuak eta bidaiariak eta hainbat erakundek egindako eskaerak kontuan hartuta eginga erabiltzaileei era eraginkorragoan erantzun ahal izateko eta komunikazioa hobetu ahal izateko ordutegi guztietan autobusa iristen ez zaien herrien artean. Garraio publikoaren egoera berri honetan, zerbitzuen arauak onartu eta egokitu behar dira. Emakida berri horietako zein eskualdeko garraio sistemako bidaiariak eskubide eta betebeharrak izan behar dituzte, garraioaren eskumena nork duen edo zerbitzua nork ematen duen gorabehera. Era berean, garraio operadore desberdinek eta adjudikaziodunek arau esparru bera aplikatuko dute zerbitzuak ematean. Arau esparru horretan ezarriko dira adjudikaziodunek erabiltzailearekiko dituzten betebeharrak. Arau zehatzik ez egoteagatik geratzen diren hutsuneak beteko ditu, egitatezko kasu batzuk aurreikusiko ditu, eta zerbitzua emateko behar den segurtasun juridikoa eskainiko die erabiltzaileei.

Ildo horretan, emakida bakoitzerako kontratazio pleguak eta eskualdeko garraio zerbitzu berrirakoak idatzi dira eta, ondorioz, arautegi hau atera da. Arautegi honen helburua da, batetik, Arabako Foru Aldundiaren errepide bidezko bidaiarien erabilera orokorreko garraio publiko erregularraren zerbitzu publikoa modu bateratuan eta homogeneoan arautzea, eta, bestetik, bidaiarien Arabako Lurralde Historikoko eskualdeko garraio zerbitzua ematea.

Garraio publikoa erabiliko duten pertsonen aplikatuko zaie arautegia, baita garraio publikoko zerbitzu horiek ematen dituzten operadoreei eta adjudikaziodunei ere.

Arautegi honetan ezartzen da irisgarritasuna, adingabeen garraioa eta bizikleten, fardelen edo lagun egiteko animalien garraioa. Gainera, zerbitzu emaileek bidaiariarekin dituzten betebeharrak normalizatzen ditu.



Erregelamenduaren egitura bi liburutan banatu da. Horietako lehenak Arabako Foru Aldundiaren titulartasuneko erabilera orokorreko garraio publiko erregularrak arautzen ditu, eta sei titulutan dago banatuta. I. tituluak, arautegiaren helburua eta aplikazio eremua zehazten du. II. tituluak, definizioa, antolakuntza eta planifikazioa jasotzen dira. III. tituluak, zerbitzu publikoen erabiltzaileen eskubideak eta betebeharrak arautzen ditu. IV. tituluak, Arabako Foru Aldundiaren zerbitzu erregularren adjudikaziodun diren garraioko enpresa operadorearen betebeharrak arautzen ditu. V. tituluak, garraio tituluak arautzen ditu. Eta azkenik, VI. tituluak, arautegian ezarritakoa betetzen ez denean aplikatu beharreko zehapen araubidea zehazten du.

II. liburuak bidaiarien Arabako Lurralde Historikoko eskualdeko garraio zerbitzua arautzen du, eta bost titulutan dago banatuta. I. tituluak arautegiaren helburua eta aplikazio eremua zehazten ditu. II. tituluak zerbitzu publikoen erabiltzaileen eskubideak eta betebeharrak arautzen dira. III. tituluak zerbitzu emaileek zerbitzuen erabiltzaileekin dituzten betebeharrak arautzen dira. IV. tituluak garraio tituluak arautzen ditu. Eta, azkenik, V. tituluak arautegian ezarritakoa betetzen ez denean aplikatu beharreko zehapen araubidea zehazten du.

Arautegiak, halaber, Azken Xedapen bat eta bi eranskin ditu, eta horietan hamar eta hamabi urte bitarteko umeak garraiatzeko baimen ereduak jasotzen dira.

## **LIBURUA. ARABAKO FORU ALDUNDIAREN TITURLARTASUNEN ERABILERA PUBLIKOKO GARRAIO PUBLIKO ERREGULARRAK.**

### **1. tituluak.- helburua eta aplikazio eremua.**

#### **1. artikulua.- Arautegiaren helburua eta aplikazio eremua.**

1.- Arautegi honen helburua da zerbitzu publiko erregularren barruan sartzen diren hiriarteko kontzesioak erabiltzeko baldintza orokorrak arautzea. Zerbitzu publiko horiek errepide bidezko bidaiarien garraioaren erabilera orokorrekoak dira, eta horien titularrak Arabako Foru Aldundia da.

Dena den, garraio zerbitzua emateko, indarrean dagoen legezko araudi aplikagarria beteko da; baina, bereziki bete behar dira Arabako Foru Aldundiak enpresa operadoreekin sinatu dituen kontratuak, lizitazioan aginduzkoak izan ziren pleguak, eta horietan ezarri diren garapen aurreikuspenak betetzeko onesten diren xedapenak."

2.- Arautegi hau aplikatu behar zaie zerbitzu publikoa erabiltzen duten pertsonari eta zerbitzu hori ematen duten enpresei.

#### **2. artikulua. Zerbitzuaren izaera publikoa.**



Arautegi honen xede den garraio zerbitzua publikoa da; beraz, nahi duenak erabili ahal izango du. Zerbitzua erabiltzeko baldintza bakarra izango da arautegi honetan eta errepide bidezko bidaiarien garraioari lotuta indarrean dagoen araudi aplikagarrian erabiltzaileei ezartzen zaizkien baldintzak eta betebeharrak betetzea.

## **II. titulua: Erabilera orokorreko garraio publiko erregularrak: definizioa, antolakuntza eta planifikazioa**

### **3. artikulua. Definizioa**

Bidaiariak errepidez garraiatzeko erabilera orokorreko garraio publiko erregularrak dira herri administrazio eskudunak ezartzen dituenak. Eskari orokorrari erantzuten diote, errepidez doazen ibilgailuak erabiliz.

### **4. artikulua. Antolakuntza eta planifikazioa.**

Arabako Foru Aldundiak une bakoitzean eginkizun hauek adjudikatuta dituen sailaren bitartez antolatuko eta planifikatuko du bidaiariak errepidez garraiatzeko erabilera orokorreko garraio publiko erregularra. Lineak, ibilbideak, geralekuak eta ordutegiak antolatu eta planifikatuko ditu, baita bere eskumeneko garraioari lotuta dauden beste alderdi guztiak ere, zerbitzua erabiltzen duten pertsonen aplikatu beharreko tarifen araubidea barne.

## **III. titulua: Garraio zerbitzua erabiltzen duten pertsonen eskubideak eta betebeharrak**

### **I. kapitulua: Erabiltzaileen eskubideak**

### **5. artikulua. Bidaiarien eskubideak.**

1.- Arautegi honen aplikazio eremuan sartzen diren enpresa operadoreek emandako garraio zerbitzuaren hartzaileak bidaiariak dira eta, ondorioz, garraioari buruzko arau orokorretan eta berezietan (kapitulu honetan jasotzen dira) ezarri diren eskubideen titularrak izango dira, baita arautegi honetako gainerako xedapenetan eta oro har aplikatu beharreko araudietan ezarritakoenak ere.

2.- Bereziki, bidaiariek honako eskubideak dituzte:

- a) Garraiatu egingo dira eta, horretarako, garraio titulu balioduna besterik ez dute behar. Titulua behar bezala balidatu behar da (kasu honetan, dena den, Arabako Foru Aldundiak une bakoitzean ordaintzeko onartzen dituen tituluetakoa bat izan daiteke), eta orduan,





indarrean dauden tarifak aplikatuko dira. Hori gorabehera, beti bete behar dira arautegi honetan ezarritako baldintzak eta aplikatu beharreko gainerako xedapenetan ezarritakoak.

Soilik garraiatuko da bidaiaria, erabilitako zerbitzuan bera eramateko lekurik badago.

- b) Zerbitzuan oro har ezarri eta programatu diren baldintzetan garraiatuko dira bidaiariak, irisgarritasun eta mugikortasun unibertsalaren printzipioak betez.
- c) Egunean izango dituzte autobusen zirkulaziorako behar dituzten aseguruak; ibilgailuek egoki diren homologazio arauak beteko dituzte; eta, gidariak, ondo prestatuta egoteaz gainera, administrazioak gidatzeko ematen dizkien baimenak edukiko dituzte.
- d) Tarifen, zerbitzuaren funtzionamenduaren eta baldintzen, eta gorabeheren berri izango dute.
- e) Informazioa erabili eta jasoko dute EAEko hizkuntza ofizialetako edozeinetan.
- f) Garraioko enpresa operadoreetako langileek tratu egokia emango diete. Erabiltzaileek zerbitzuari lotutako laguntza eta informazioa eskatzen badiete, eskaera horiei arreta eman beharko diete.
- g) Fardelekin eta ekipajearekin bidaia daitezke, baldin eta horiek ez badiete trabarik sortzen edo arriskurik sortzen gainerako erabiltzaileei edo ibilgailuari; arautegi honetan ezarritakoa betez.
- h) Haurrentzako kotxeekin eta aulkiekin bidaia daitezke, horregatik diru gehiago ordaindu gabe; arautegi honetan ezarritakoa betez.
- i) Bizikletarekin bidaia daitezke bizikleta eramateko moduko ibilgailuetan, horregatik diru gehiago ordaindu gabe; arautegi honetan ezarritakoa betez.
- j) Lagun egiteko animaliekin batera bidaia daitezke prestazio horren truke bestelako errekar gurik ordaindu gabe, betiere arautegi honetan ezarritako baldintzekin bat etorritik.
- k) Une bakoitzean indarrean dagoen erreklamazio liburua eta/edo orria eska eta lor dezakete garraioko enpresa operadorearen ibilgailu eta instalazio finko guztietan. Zerbitzuaren gaineko erreklamazioak jaso ahal izango dituzte liburu edo orri horretan.
- l) Zerbitzua bertan behera geratzen bada, bidaiaren zenbatekoa itzuliko zaie, arautegi honetako 9. artikuluan xedatutakoaren arabera.
- m) Laguntzeko txakurrekin joan daitezke, horri buruz indarrean dagoen legedia betez. Itsu txakurrak eta laguntzeko txakurrak zeregin horiek egiteko baimenduta egon behar dira, zentro homologatuen frogagiriaren bidez. Txakur hauek, bada, laguntzen duten pertsonarekin bidaiatu ahal izango dira, irisgarritasunari buruzko araudian ezarritako baldintzen arabera.
- n) Ezbeharren bategatik ibilgailua zirkulaziotik kendu behar bada, linea berean jarraitu ahal izango dute bidaia edo, hori ezinezkoa bada, antzeko ibilbidea duen beste batean. Kasu horretan ez dute ibilbide alternatibo berri hori ordaindu behar. Baina irisgarritasun baldintzak egokiak izan behar dira betiere.
- o) Galdutako gauzak ibilgailuetan aurkitzen badira, horiek berreskuratu ahal izango dituzte. Horretarako, alabaina, gauzen jabetza edo legezko edukitza frogatu beharko da. Enpresa operadoreetako langileek Gasteizko autobus geltokian utziko dituzte gauza horiek, galdutako gauzak gordetzeko prestatzen den gelan, eta aurkitu diren egoera berean.



“Gauza baliotsuak” eta “jantziak eta beste” izan daitezke, eta Gasteizko autobus geltokiko barne araudiko arautegian ezarritakoa betez sailkatuko dira.

"Gauza baliotsua" aurkitzen direnetik hamabost egunen buruan jabeek erreklamatu ez badituzte, geltokiak Udaltzaingoaren bulegoetara bidaliko ditu; handik aurrera, haiek izango dira galdutako gauza horien erantzuleak, legezko jabeen aurrean.

"Jantziak eta beste" hogeita hamar egunez gordeko dira geltokian bertan eta, epe hori igaro eta jabeek erreklamatu ez badituzte, ongintza edo laguntza erakunderen bati emango zaizkio, edo materialak birziklatzeko tokietara eramango dira.

#### **6. artikulua. Garraioaren baldintzak**

Zerbitzuan eskaintzen diren baldintzetan garraiatuko dira erabiltzaileak, eta baldintza horiek zerbitzuaren titularra den administrazioak ezarriko ditu.

#### **7. artikulua. Irisgarritasuna**

Garraioko enpresa operadoreak irisgarritasunari buruzko araudia bete behar du garraio publikoetan, gai honetan aplikatu behar den indarreko legedian ezartzen diren baldintzekin eta betebeharrekin.

Arautegi honen ondorioetarako, mugikortasun murriztua duten bidaiariak izango dira:

- Gorpil aulkian doazen pertsonak
- Adin handia dutelako mugitzeko arazoak dituzten edo bere kabuz mugitu ezin diren pertsonak
- Ohiko garraio zerbitzua erabili behar denean mugimendu, zentzumen (ikusmen, entzumen, mintzamen) nahiz adimen ezintasuna edo ezintasun psikikoa duten pertsonak
- Ezaugarri antropometrikoen ondorioz mugitzeko zailtasunak dituzten pertsonak; baldin eta horregatik, ibilgailuetako espazio desberdinetara edo eserlekuetara heltzeko zailtasunak badituzte.
- Gorputz atalen bat geldituta edo ezin mugiturik duten pertsonak edo joan-etorriak egiteko makuluak edo bestelako baliabideak behar dituztenak.

Ibilgailuetako gidariek berariaz zainduko dute pertsona guztiek ahalik eta modu erosoenean eta seguruenean bidaiatzen direla; baina berariaz zainduko dituzte baldintza horiek, mugitzeko arazoak dituzten, komunikatzeko zailtasunak dituzten edo adi baterako nahiz behin betiko beste edozein muga psikiko edo sensorial duten pertsonak daudenean.

#### **8. artikulua. Informazioa**

Erabiltzaileei informazioa eman behar zaie honakoei buruz: lineen ibilbideak, ordutegiak eta geralekuak; zerbitzuan zerbait arraroa gertatzen denean (ibilbide aldaketak, zerbitzua bertan behera geratzea, edo beste edozein gorabehera); bezeroari informazioa eta arreta emateko bideak (web



orria, telefonoak, sare sozialak edo beste edozein); erreklamazioak jartzeko eta norberaren interesak defendatzeko aukerak; eta, betiere, arautegi honetan arautzen diren eskubide eta betebeharrak guztiak.

Administrazioak berariaz zaindu behar du bidaiariek ondoren zehazten den informazioa pixkanaka jasotzen dutela edo kontsultatzeko aukera dutela: zerbitzuaren ezaugarriak, baldintzak, funtzionamendua eta tarifak; edo beste edozein gorabehera, kexa, iradokizun edo erreklamazio, eskuratzeko moduko edozein formatutan.

### **9. artikulua. Zerbitzuak bertan behera geratzea edo aldatzea**

Oro har, obren, jaien edo beste gertaera berezi, aldizkako edo ustekabeko batzuen ondorioz ibilbideak aldatzen badira edo zerbitzua aldi baterako aldatzen bada, herritarrei ahalik eta azkarren eman beharko zaie horien berri. Horretarako erabiliko dira, hain zuzen, informazio zutoinak, markesinak, geraleku gisa prestatutako zonak, Arabako Foru Aldundiaren eta enpresa operadorearen webguneak eta ibilgailuak. Informazio hori gertakariaren garrantziaren arabera jakinaraziko da.

Soilik itzuliko da tiketaren zenbatekoa, hasi baino lehen geratu bada bertan behera zerbitzua. Ez da zerbitzua bertan behera utzi dela ulertuko, linearen bat ohiko ibilbidetik desbideratu denean edo hasi ostean eten denean, baldin eta horren arrazoiak garraio enpresari egotzi ezin bazaizkio.

Zerbitzua bertan behera geratzen bada ibilgailua matxuratu delako, zerbitzua ematen duen enpresak irisgarritasun baldintza egokiak dituen beste ibilgailu bat prestatu beharko du; orduan, matxuratutako ibilgailuan egon diren bidaiariek enpresak prestatu duen ibilgailu berria erabili ahal izango dute, garraio titulu bera erabiliz eta gidariaren jarraibideak betez.

Zerbitzua ematen duen enpresak ahalik eta azkarren prestatu behar du bidaia amaituko duen beste ibilgailu bat. Matxuratutako ibilgailua dagoen lekutik hurbilen geratzen den gunetik ekarriko du, berehala, beste bat; salbuespen gisa, dena den, atzetik datorren zerbitzua ordeztuko ibilgailua baino lehen helduko bada eta lekua badu, hori erabiliko da. Irisgarritasun baldintzak egokiak izan behar dira betiere.

Zenbatekoa itzultzeko, zerbitzuaren erabiltzaileek garraio titulu balidatua aurkeztu behar dute.

### **10. artikulua. Adingabekoen garraioa.**

1. - Sei urtetik beherako umeak doan bidaiatuko dira emakida guztietan eta garraio titulua eduki behar dute; horrela, ibilgailuko plaza kopurua zenbatu ahal izango da, eta indarreko araudiak ezartzen dituen nahitaezko aseguruak bidaiari horiek estaliko dituzte.

Nolanahi ere, adingabekoak haiekin doan helduaren ardura izango dira, eta heldu horrek zainduko ditu.



135 cm-tik beherako umeek aulki egokituak edo haurrak lotzeko gailu homologatuak izan beharko dituzte, haien pisu eta altuerarako egokiak, salbu eta, zerbitzua ematen duen konpainiarekin aldeztuetatik harremanak izanik, horrek ziurtatzen badu bidaia egiteko beharrezko aulki egokituak dituela.

Ezin izango da ibilgailura sartu, ez eta bidaia egin ere, segurtasun elementu horiek izan ezean.

2.- Hamabi urte beteta ez dituzten umeek heldu batekin joan behar dute, haien segurtasunaz ardura dadin.

Aurrekoa gorabehera, hamar eta hamabi urteko umeak laguntzailerik gabe bidaiatu ahal dira, baldin eta umearen gurasoek edo tutoreek izenpetutako baimena badute bakarrik bidaiatu ahal izateko (betiere gurasoen edo tutoreen erantzukizunaren pean). Sartzean, adingabeak aldean eraman beharko du gurasoek edo tutoreek sinatutako baimenaren agiria; bi ale eramango ditu eta konpainia emakidadunak aldeztuetatik zigilatutako egongo dira.

Gauzak horrela, bi baimen mota daude, horien ereduak arautegi honi erantsita azaltzen dira:

- Ibilbide jakin bat egiteko baimen puntuala, zerbitzu horretarako bakarrik balioko duena.
- Edo aldi baterako baimena, baldin eta hamar eta hamabi urte bitarteko umeak bakarrik bidaiatu ohi badira. Azken kasu horretan baimenaren baliozkotasuna urtebetekoa izango da baimentez datatik aurrera eta joan-etorri zehatz baterako.

Hamar eta hamabi urte bitarteko umeak ezingo dira inola ere laguntzailerik gabe bidaiatu, baldin eta eskatutako baimena ez badute.

3.- Halaber, hamasei urtetik beherako bidaiarientzat aldeztuetatik gordetako ibilgailu plaza erdia edo gehiago dituzten ibilbideei dagokienez, ezinbestekoa izango da joan-etorrian gutxien-gutxien gidariak gain adinez nagusia den pertsona bat joatea, betiere ikasleen eta adingabeen garraioaren segurtasun baldintzei buruzko apirilaren 27ko 443/2001 Errege Dekretuaren 8. artikulua ezarritakoarekin bat etorritik.

4.- Adingabeen adina frogatzean arauzko dokumentazio egokia aurkeztu behar da (famili liburuak, NANA, bizileku txartela edo pasaporteak).

#### **11. artikulua. Taldeen garraioa.**

Txartelen aldeztuetatik salmentarako aukerarik ez duten linea erregularretan bidaiatu nahi duten hamar edo handik gorako pertsona taldeek zerbitzua ematen duen enpresari jakinarazi beharko diote gutxienez astebete lehenago.

Aldeztuetatik jakinarazpen hori egin ezean, gainerako erabiltzaileek lehenago izango dute garraioan beste aldean.



## 12. artikulua. Fardelak eta ekipajeak.

1.- Oro har, bidaiariak fardelak, ekipajeak edo bidaiatzeko mailetak eraman ditzakete. Baina, gehienez, ondoko neurriak izango dituzte: 100 x 60 x 25 cm.

2.- Erabiltzaileek pakete, gauza edo eskuko beste fardel txiki batzuk eraman ditzakete ibilgailu barruan. Dena den, eramanez gero, ezin diete beste bidaiariei trabarik egin edo ezin dira beste bidaiarientzat arriskutsuak izan; horrez gain, paketeek edo fardelek ezin dute ibilgailuko plaza kopurua murriztu.

Ezin dira, inola ere, lurrean utzi ibilgailuko sarrerak, irteerak eta igarotzeko tokiak oztopa ditzaketen gauzak edo fardelak.

Eskuko fardelak zaintzeko zeregina bidaiariari eta harekin batera doazen laguntzaileei dagokie eta, ondorioz, haien kontura izango dira fardel horiek ibilgailu barruan dauden bitartean izan ditzaketen kalteak, garraio enpresaren erantzukizuna frogatzen denean izan ezik; azken kasu horretan, indarreko legeriak ezarritakoa aplikatuko da, autobus eta autokarreko bidaiarien eskubideei dagokienez.

3.- Fardeltzat hartuko da, bidaiariak eskatuta, berarekin ibilgailuaren beheko aldean bidaiatzen den gauza edo gauzen multzoa.

4.- Ibilgailuaren beheko aldean gorde beharko dira fardelak edo ekipajeak, baldin eta horien tamainagatik ez bada sartzen barruan gauzak gordetzeko espazioan (barruko erretiluak).

Ibilgailuaren beheko aldea erabili beharko da, ibilgailura sartzean gauzak gordetzeko barruko espazioa (barruko erretiluak) beteta badago.

Espaziorik dagoen ala ez eztabaidatzen bada, gidariak izango du azken hitza.

Ibilgailuaren beheko aldean gorde behar diren fardelak edo ekipajeak ondo paketatuta egon behar dira, barruan dagoena ez zabaltzeko moduan, edo bertan gordetzen diren gainerako fardelak eta ekipajeak ez kaltetzeko moduan. Bestela ez dira onartuko.

Istripuren baten edo beste gertaeraren baten ondorioz autobusaren beheko aldean doazen fardelek edo ekipajeek kalteak jasaten badituzte, garraiolariak soilik izango dute autobusetako bidaiarien eskubideei buruz indarrean dagoen legedian ezarritako erantzukizuna; erabiltzailearentzat zenbateko edo baldintza onuragarriagoak berariaz adostu direnean izan ezik.

## 13. artikulua. Haurren kotxe eta aulkien garraioa.

Haurrentzako kotxeak edo aulkiak nahitaez gorde behar dira autobusaren beheko aldean. Bidaiariak ez du inolako errekargurik ordaindu beharko kotxe edo aulki horiek eramateagatik.



#### **14. artikulua. Bizikleten garraioa.**

Bidaiatu nahi den dataren bezperan emakida bakoitzaren autobus konpainia adjudikaziodunari aldez aurretik egin beharreko jakinarazpena egonik eta ibilgailuaren baldintzak hala ahalbidetzen badute joan-etorri horretan, bizikletak autobusaren behe aldean eraman ahalko dira.

Konpainiak aukera hori dagoela baieztatu ondoren, bidaiaren jomuga autobusen geltokiren bat izanez gero, erabiltzaileak beharrezko dartsenan egon beharko du 15 minutu lehenago, ibilgailuan sartu ahal izateko.

Bizikleta bat bakar-bakarrik eraman ahalko da bidaiari bakoitzeko.

Garraio lan hori doan egingo da eta ez dio osagarrikerik ekarriko erabiltzaileari.

Edozein kasutan ere, bidaiariaren erantzukizuna izango dira bizikletak pertsonari, lagun egiteko animaliei edo autobusaren behealdean dauden gainerako ondasunei egin diezazkiekeen kalteak, eragindako kaltean garraio enpresaren erantzukizuna frogatzen denean izan ezik.

#### **15. artikulua.- Animalien sarrera.**

Zerbitzuaren erabiltzaileak ezingo dira autobusean sartu animaliekin batera, jarraian zehazten diren kasuetan izan ezik. Itsu txakurrak eta laguntzeko txakurrak zeregin horiek egiteko baimenduta egon behar dira, zentro homologatuen frogagiriaren bidez. Txakur hauek, bada, laguntzen duten pertsonarekin bidaiatu ahal izango dute, irisgarritasunari buruzko araudian ezarritako baldintzen arabera.

Bidaiatu nahi den dataren bezperan emakida bakoitzaren autobus konpainia adjudikaziodunari aldez aurretik egin beharreko jakinarazpena egonik eta ibilgailuaren baldintzak hala ahalbidetzen badute joan-etorri horretan, 10 kilogramora arteko txakurrak eta katuak eraman ahalko dira autobusaren behe aldean, behar bezala itxitako garraio kutxa batean. Konpainiak aukera hori dagoela baieztatu ondoren, bidaiaren jomuga autobusen geltokiren bat izanez gero, erabiltzaileak beharrezko dartsenan egon beharko du 15 minutu lehenago, ibilgailuan sartu ahal izateko.

Aurreko baldintzen arabera ibilgailuan bidaiatu nahi duten animalia baimenduak doan garraiatuko dira eta horrek ez dio bidaiariari ekarriko bestelako osagarrikerik ordaindu beharra.

### **II. kapitulua: Garraio zerbitzuak erabiltzen dituzten pertsonen betebeharrak**

#### **16. artikulua. Erabiltzaileen betebeharrak**

Erabiltzaileek honako betebeharrak izango dituzte:



1. Garraio titulu balioduna eraman behar da eta, hala dagokionean, balidatuta egon behar da; arautegi honetan ezarritakoa betez. Titulu hori bidaia amaitu arte gorde behar da; eta zerbitzua ematen duen garraio enpresako langilearen batek edo ikuskatzaileraren batek eskatuz gero, erakutsi behar da.
2. Geraleku modura egokitutako lekuan itxaron beharko dute, galtzadatik zentzuzko distantzia batean, eta gidariari seinale bat egin beharko diote eskua altxatuz, autobusera sartzeko asmoa dutela adierazteko. Abisu hori geraleku guztietan egin beharko da, alde batera utzita ea geraleku horretan autobus linea erregular batzuk dauden ala ez.
3. Zerbitzua ematen duen garraio enpresako langileen oharrak bete behar dira, zerbitzuari eta honen inguruabarrei lotutako kontuetan.
4. Instalazioetan eta ibilgailuetan, ikusteko moduko tokietan, jarrita dauden kartelak edo gomendioak errespetatu behar dira. Halaber, ezin dira egin beste bidaiarientzat edo zerbitzua ematen duen garraio enpresako langileentzat gogaikarriak izan daitezkeen jarduerak, eta ezin dira eduki haiek gogai ditzaketen portaerak.
5. Mugikortasuna murriztuta duten pertsonentzat gordetako eserlekuak errespetatu behar dira.
6. Sartzeko ezarritak dauden ateetatik sartu behar da ibilgailuetara, gainerako bidaiariak ibilgailu barruan hara eta ona lasai ibil daitezzen. Gainera, txartela erosi edo titulua balidatu ostean, ahalik eta arinen eseri behar da dagokion tokian; horrela, errazago sartuko dira ibilgailuan gainerako pertsonak.
7. Ibilgailua geralekuan geldirik dagoenean, txanda errespetatu behar da ibilgailura sartzeko edo handik irteteko. Hau da, ibilgailura sartzeko, geralekura heltzeko hurrenkera errespetatu behar da; eta ibilgailutik irteteko, korridorean sartzeko hurrenkera errespetatu behar da. Soilik sar daiteke ibilgailura berariaz ezarri diren tarteko geralekuetan; eta soilik irten daiteke ibilgailutik ezarri diren tarteko geraleku horietan eta, betiere, linearen azken geralekuan, arautegi honetako 19. artikulua 2. puntuan zehaztutako salbuespenarekin.
8. Segurtasun uhala duten ibilgailuetan, ezinbestean lotu behar da; erabiltzaileen bide segurtasuneko araudiaren arabera jarri behar ez denean izan ezik.
9. Garraio titulua erosten edo baliogabetzen denean adierazi behar zaio ibilgailuko gidariari zein geralekutan jaitsiko den.
10. Zerbitzuak gaizki erabiltzeagatik edo bidaiariak daramatzan ondasunak egokia ez zen tokian jartzeagatik ibilgailuak edo beste erabiltzailearen batek kalteak jasaten badituzte, kalte horien erantzuleak izango dira.
11. Bidaiariak ez badaude ados zerbitzuari lotutako kontuekin (leihoak ireki eta itxi, aire girotuaren gailuak martxan jarri ala ez, animaliak sartu, etab.), gidariak esaten duena onartu behar da.

### III. kapitula: Garraio zerbitzuetako erabiltzaileen debekuak

#### 17. artikulua. Erabiltzaileen debekuak



1. Ibilgailura sartzea, gidariak ohartarazi ostean ibilgailua dagoeneko beteta dagoela.
2. Horretarako gaituta ez dauden tokietan bidaiatzea.
3. Pertsona berak joan-etorri beraren barruan bi ibilbide partzial edo gehiago egitea ordutegi beraren barruan, baldin eta ibilaldi horretan baterako trafikoa debekaturik badaude eta beste linea erregular batek egiten baditu.
4. Oinutsik, gorputz enborra agerian edo biluzik sartzea nahiz bidaiatzea ibilgailuan. Aurpegia estalita sartzea ibilgailura, horrela gidariak bidaiaria identifikatu ezin badute.
5. Arautegi honetan jasotzen ez diren fardelak eramatea.
6. Zuzenean nahiz zeharka, edo kanpoko beste faktore batzuekin batuta, arazoak sor ditzaketen gauzak eramatea. Arazo hauek, adibidez: bidaiariak gogaitu, pertsonen osotasun fisikoa edo osasuna arriskuan jarri, eta/edo ibilgailuari edo bidaiarien garraio publikoko zerbitzuari kalteak eragin.
7. Berariaz debekatzen da ibilgailura igotzea material leherkorrekin, sukoiekin, korrosiboekin, erradioaktiboekin, pozoitsuekin, toxikoekin, kutsatzaileekin edo antzekoekin.
8. Ibilgailura eta gainerako bidaiariekin batera sartzea laguntza edo sorospen txakurrak ez diren bestelako animaliekin.
9. Umeekin bidaiatzea beharrezko aulki egokiturik gabe edo haurrak lotzeko gailu homologaturik gabe.
10. Hamar urtetik beherako umeek heldu batek lagundu gabe bidaiatzea, edo hamar urtetik hamabira bitarteko umeek laguntzailerik edo bakarrik bidaiatzeko baimenik gabe.
11. Autobusean doazen bitartean bide publikora gauzak jaurtzea.
12. Gidariari hitz egitea, zerbitzuari lotutako beharrianen bategatik egiten denean izan ezik; ibilgailua martxan dagoenean, gidariaren arreta galaraz edo oztopa dezakeen zerbait egitea, justifikatutako arrazoirik gabe; ibilgailutik irtetea edo hara sartzea ezarrita ez dagoen gurekuren batean edo ibilgailua martxan dagoen bitartean, justifikatutako arrazoirik gabe.
13. Justifikatutako arrazoirik gabe erabiltzea ibilgailuko segurtasun edo larrialdi mekanismoren bat.
14. Ateak irekitzeko eta ixteko mekanismoak erabiltzea edo bortxatzea.
15. Irristailuak soinean dituela sartzea ibilgailura.
16. Ibilgailuen barruko nahiz kanpoko aldeak idatzea, pintatzea, zikintzea edo edozein modutan narriatzea.
17. Paskinak, liburuxkak eta beste edozein propaganda edo publizitate banatzea ibilgailu barruan.
18. Eskean ibiltzea ibilgailu barruan.
19. Irratiak, soinua erreproduzitzeko nahiz komunikatzeko gailuak, gailu elektronikoak edo antzekoak erabiltzea eta horien bolumena beste bidaiarientzat edo gidariarentzat gogaikarria izatea.
20. Mozkortuta edo estupefazianteen eraginpean sartzea ibilgailura, egoera horrek zerbitzuaren ohiko funtzionamendua eragotziko badu.
21. Ibilgailu barruan erretzea, droga toxikoak kontsumitzea, estupefazianteak hartzea edo alkoholdun edariak edatea.





22. Ibilgailu barruan jatea eta edatea; baldin eta elikagai edo edari horrek ibilgailuaren segurtasun baldintzak aldatuko baditu, ibilgailua zikinduko badu, edo beste bidaiariak gogaituko baditu.
23. Oro har, debekatuta daude norberaren edo beste erabiltzaileen osotasun fisikoa arriskuan jar dezaketen portaerak; baina erabiltzaileentzat edo zerbitzua ustiatzen duen enpresako agente eta langileentzat gogaikarriak edo iraingarriak izan daitezkeen portaerak ere.

Arestian zehaztutako debekuak betetzen ez dituen pertsonari ez zaio ibilgailura igotzen utziko edo, egoki denean, autobusetik irteteko aginduko zaio.

Gidariak ibilgailura sartzea debekatuta dutela jakinaraziko die arautegi honetan ezarritako baldintzetako bat betetzen ez duten pertsona guztiei. Baldintzak betetzeko eskatuko die, bestela ezin izango baitute bidaia egin. Erabiltzailea ibilgailu barruan dagoenean gertatzen bada gorabehera, gidariak modu berean jardungo du; izan ere, kasu honetan, erabiltzaileari eskatuko dio arautegian ezarritakoa betetzeko edo, bestela, ibilgailutik irteteko.

Erabiltzaileak berean jarraitzen badu, hau da, gidariaren oharrei kasurik egiten ez badie, gidariak ikuskapen zerbitzuei edo agintaritzako agenteei emango die, berehala, horren berri. Orduan, azken horiek, egoki den salaketa aurkeztuko dute enpresako langileen oharrei kasurik egin ez zaielako; eta/edo, gaitzesten den egitateari hobeto egokitzen zaion salaketa aurkeztuko dute.

#### **IV. titulua: Garraioko enpresa operadoreek erabiltzaileekiko dituzten betebeharrak**

##### **18. artikulua. Informazioa**

Garraioko enpresa operadoreak beti jakinarazi behar ditu garraio zerbitzua emateko ezaugarriak eta horren garapenean gertatzen diren gorabeherak.

Erabiltzaileek eskuratzeko moduan eman behar du informazio hori. Arabako Foru Aldundiak, bere eskumenen eremuan, betebeharrak horren etengabeko garapena bermatuko du.

Enpresa operadoreak nahitaez erakutsi behar du ibilbideei, ordutegiari eta geralekuei buruzko informazioa markesinetan, informazio zutoinetan, geraleku moduan prestatu diren zonetan, dagokion ibilbidea egiten duten ibilgailuetan eta enpresa operadorearen webgunean. Arabako Foru Aldundiak berariaz ezarri duen formatuan eman behar da informazio hori. Eta toki horietan erakutsiko ditu, gainera, gerora sortzen diren arrazoiengatik edo salbuespenezko arrazoiengatik gertatzen diren zerbitzu aldaketak, gorabeherak eta aldaketa orokorrak. Horiek ahalik eta azkarren jakinaraziko dira. Nolanahi ere, aldaketen aurrerapena gorabehera, zerbitzua ematen duen enpresak bere webgunean eta, egoki bada, leihatilan jakinarazi behar ditu ibilgailuen zerbitzuetan gertatzen diren aldaketak.

Ibilgailuetan erakusgai egongo dira une bakoitzean indarrean dauden tarifak, erabilera prezio eta baldintzekin batera. Horrez gain, arautegi honetako xedapenen laburpen bat ere erakutsiko da ibilgailuetan.



Enpresa operadoreek nahitaez jakinarazi behar die erabiltzaileei erreklamazio liburua edota orriak dituztela.

### 19. artikulua. Geralekuak.

#### 1. Ohiko geralekuak:

Arabako Foru Aldundiak ezarriko ditu, une bakoitzean, geralekuak; eta operadoreak ezin izango ditu bidaiariak geraleku horietatik kanpo hartu edo utzi, artikuluko honetako 2. apartatuan zehaztutako salbuespenarekin. Geralekuei lotutako aldaketak Arabako Foru Aldundiak baimendu behar ditu.

Geraleku guztiak ondo seinaleztatuta egon behar dira. Geralekueetatik igarotzen diren lineen zenbakiak jarriko dira markesinetan eta geralekuen zutoinetan. Geralekuaren ezaugarriek informazio gehiago jartzeko aukera ematen badute, ordutegiak behar bezala eguneratuta jarriko dira. Garraio enpresaren ardura izango da hori mantentzea.

Ibilgailua geralekuan gelditzen denean, sartzeko atea irekita egongo dira: ibilgailua geralekuan erabat geldi geratzen denetik ibilbideari berriz ekin arte. Berriz martxan jartzen denean atea itxi egingo dira.

Ibilgailua lineako geltokian dagoenean, irteteko ordua baino bost minutu lehenago irekiko da sartzeko atea. Izan ere, gidariak behar den aurretiaz ireki behar dituzte atea, bidaia aurreikusitako eta onartutako orduan hasiko dela bermatzeko. Era berean, eguraldi txarra dagoenean, irteteko ordua baino hamar minutu lehenago irekiko dira ibilgailuko atea.

Ibilgailua martxan hasten denean atea ondo itxita egon behar dira.

Ezinezko kasuetan izan ezik, ibilgailuak linearen geralekuetan aparkatuko dira; gainera, ez da erabiltzaileak batuko edo utziko lineako geralekueetatik kanpo.

Ibilgailuak gidatzen dituzten langileek ibilgailuaren abiadura murriztu beharko dute geralekuetara hurbiltzerakoan; era beretan, ibilgailua gelditu beharko dute jomuga hori duten erabiltzaileak daudenean edo geralekuan bertan erabiltzaileak daudenean. Bidaiariak geraleku gisa egokitutako tokian itxaron beharko dute galtzadatik zentzuzko distantzia batera eta autobusaren gidariari seinale bat egingo diote eskua altxatuz, bertara sartzeko asmoa dutela adierazteko. Abisu hori geraleku guztietan egin beharko da, alde batera utzita ea geraleku horretan autobus linea erregular batzuk dauden ala ez.

Ibilgailuak nahitaez geratu behar du lineako geltokietako geralekuetan edo ibilbidearen amaierako geralekuetan; bertan, ordutegiak erregularizatu ahal izango dira."

Geralekuan beste autobusen bat badago, ibilgailua haren atzean geratuko da harik eta geralekura iristeko aukera izan arte.

Erabiltzailea soilik sartuko da edo jaitsiko da ibilgailua erabat geldi dagoenean.



Geralekuetan, erabiltzaileak aurreko atetik sartu behar dira; eta erdiko eta/edo atzeko atetik irten behar dira.

Enpresa operadoreek nahitaez errespetatu behar dute linea hasieratik irteteko ordutegia, eta zerbitzu guztiak bete behar dituzte; eguraldi txarra edo ohiz kanpoko gertaerak direla medio ibilbidea egin ezin denean edo ibilbidea egitea erabiltzailearentzat arriskutsua denean izan ezik. Azken kasu hauetan, dena den, Arabako Foru Aldundiaren baimena behar izango da, ezarrita dagoen moduan. Tarteko eta amaierako geralekuetako ordutegiak orientagarriak dira; hots, besteak beste, trafiko arazoengatik edo eguraldi txarragatik ordutegia alda daitezke.

## 2. Eskaeraren araberako geralekuak:

Aurreko apartatuan xedatutakoa gorabehera, arautegi honetako III. eranskinak aukera bat jasotzen du "ohiko geralekuak" ez diren beste leku batzuetan autobusetik jaisteko, beti ere Arabako Foru Aldundiak "eskaeraren araberako geraleku" izendatu baditu eta eskatutako baldintza guzti-guztiak betetzen badira. Eskakizun hauek eta eskaeraren araberako geralekuen zerrenda edozein unetan aldatu ahal izango ditu administrazioak, zerbitzuaren beharretara egokitzeko.

## 20. artikulua. Igarotzeko gutxi gorabeherako ordutegiak eta hurbilpena duten udalerriak.

Geralekua duten udalerrri bakoitzean igarotzeko ordutegiak gutxi gorabeherakoak dira, irteerako udalerrrikoa izan ezik.

Informazio foiletuetan asterisko batez (\*) identifikatutako herrietan zerbitzua "hurbilpen" modalitatean egingo da, eta honela eskainiko da:

- Hurbilpena duen herri baterako tiketa erosterakoan, autobusa udalerrri horretako geralekura sartuko da. Halakorik izan ezean, autobusa ez da herri horietan sartuko, hurrengo paragrafoan ezarritako kasuetan izan ezik.
- Hurbilpena duen udalerrri batetik bidaiatu nahi izanez gero, erabiltzailea enpresarekin harremanetan jarri beharko da bidaiaren egunaren bezperan, 19:00ak baino lehen. Aurreabisu hori egin ezean, autobusa ez da herrian sartuko, salbu eta aldeaz aurretik tiketik erosi bada beste herri batetik hara joateko.

## 21. artikulua. Ibilgailuen edukiera.

Ibilgailu barruan agertu behar da, ikusteko moduko toki batean, ibilgailuak zenbat pertsona eraman ditzakeen.

Gidariak zainduko dute baimendutako pertsona kopuru hori ez dela gainditzen; are gehiago, baimendutako gehieneko kopuru hori dagoenean ezin dute beste inor sartzen utzi ibilgailura.

**22. artikulua. Garraio enpresa operadoreetako langileen betebeharrak.**

1. Garraioko enpresa operadoreetako langileek zorrotz bete behar dute arautegi honetan, kontratuan, kontratuan aginduzkoak izan ziren pleguetan eta nahitaez bete beharreko gainerako arauetan xedatutakoa.
2. Garraioko enpresa operadoreetako langileek beti eman behar diete tratu egokia erabiltzaileei; ematen ari den zerbitzuari buruzko laguntza eta informazio eskaerei erantzun behar die.
3. Erabiltzaileekin harreman zuzena duten garraioko enpresa operadoreetako langileek enpresaren korporazio irudia mantendu behar dute, eta higieneari lotutako gutxienezko baldintzak bete behar dituzte.
4. Garraioko enpresa operadoreak zaindu behar du bere langileek bete egiten dituztela azalduko agindu guztiak, baita araudi orokorraren arabera bidaiariekin dituzten gainerako betebeharrak ere.
5. Enpresetako langileek beharrezko prestakuntza jasoko dute ezgaitasunen arloan, indarreko arautegi sektorialak ezarritakoarekin bat etorritik.

**23. artikulua. Tiketa emateko betebeharrak.**

Garraioko enpresa operadoreek papereko tiketa eman behar diete zerbitzua eskudirutan ordaintzen duten erabiltzaileei edo doako tiketerako eskubidea dutenei; paper hori, hain zuzen, ibilgailuko plaza kopurua zenbatzeko eta nahitaezko aseguruak estaltzeko balio izango du.

Enpresa operadorearen txartel leihatilan alde aurretiko salmentarako aukera izanez gero, tiketak bertan erosi ahaliko dira (jendaurreko irekiera ordutegiaren barruan) edo ibilgailuan, bertara sartzean. Txartel leihatilan salmentarako aukerarik egon ezean, tiketa, edozein kasutan ere, ibilgailuan bertan erosi beharko da.

Tiketa alde aurretiko sistemaren bidez eskuratu bada, bakar-bakarrik eskatu ahaliko da hura ordeztzeko edo ezeztatzeko enpresa operadorearen txartel leihatilan, zerbitzuaren baldintzetan eraginik ez izanez gero. Bestela, tiketa ezingo da ezeztatu, aldatu edo itzuli eta erabiltzaileari ez zaio inolako zenbatekorik itzuliko.

Hasierako tiketaren ibilbidea aldatzen bada beste batez eta horrek zenbateko txiki edo handiagoa badakar aldatutako tiketari dagokionez, erabiltzaileak aldea ordainduko du edo aldea itzuliko diote, hurrenez hurren. Tiketa aldatzen bada ibilbide edo zenbateko bera duen beste baten ordeztzeko, ez da inolako konpentsaziorik egin beharko. Txartela ezeztatuz gero, erabiltzaileak eskubidea izango du txartelaren zenbateko osoa itzul dakion.

**24. artikulua. Tiketaren zenbatekoa itzultzea**

Tiketaren zenbatekoa itzuliko da zerbitzua hasi baino lehen geratzen denean bertan behera.

Baina ez da dirurik itzuliko ibilgailua dagoeneko geltokitik edo geralekutik irten bada.



Artikulu honetan ezarritako ondorioetarako, ez da zerbitzua bertan behera utzi dela ulertuko, linearen bat ohiko ibilbidetik desbideratu denean edo hasi ostean eten denean, baldin eta horren arrazoiak garraioko enpresa operadoreari egotzi ezin bazaizkio.

Garraio enpresari eskatu behar zaio dirua itzultzeko, gorabehera gertatu eta berehala, enpresaren bulegoetan.

### **25. artikulua. Aseguruak.**

Enpresa operadoreek nahitaezko aseguruak kontratatu behar dituzte. Gutxienez honako aseguru polizak:

1. Zerbitzuari atxikita dauden autobusen zirkulazio aseguruak.
2. Erantzukizun zibila, nahitaez izenpetu beharrekoa, legez ezarritako gehieneko zenbatekoraino.
3. Nahi izanez gero kontratatzeko erantzukizun zibila (nahitaezko erantzukizun zibileko aseguruari gehitzekoa).
4. Defentsa juridikoa/kalteen erreklamazioa, %100eko estaldurarekin, eta zigor erantzukizuneko aseguruak.
5. Bidaiarientzako nahitaezko aseguruaren polizak, autobusen flotarako; indarreko legedian ezarritako estaldurarekin.
6. Enpresako langileen istripu aseguruak.
7. Autobusek izan dezaketen kalteen gaineko aseguruak.
  - a. Zerbitzuari atxikita dauden autobusen flota.
  - b. Autobusetan instalatuta dauden osagarriak.
8. Industriako aseguru konbinatua.
9. Aplikatu beharreko legediaren arabera, kontratua indarrean dagoen bitartean eskatu behar den beste edozein aseguru.

### **26. artikulua. Erreklamazioak**

Garraioko enpresa operadoreek bezeroari arreta emateko Kalitate Plan bat izan behar dute. Planak arategi hau hartu behar du oinarri moduan, eta Arabako Foru Aldundiak onartu beharko du.

Kexak eta iradokizunak kontrolatzeko prozedurak jaso behar ditu planak; eta, gutxienez, honakoak:

- a) Erreklamazio egilearen identifikazio datuak
- b) Kexaren azalpena eta tipologia.
- c) Lehenespen sistema.
- d) Kexen eta iradokizunen jarraipena eta egoera.
- e) Larritasunaren adierazleak.



f) Kexen kontrola, amaiera eta artxiboak: azken ebaluazioa

Halaber, planean jaso behar dira kexak jasotzeko puntuak, erreklamazio liburuaren egitura eta erabilgarritasuna, eta jendeari arreta emateko zeregina duten langileen kopurua.

Operadoreak datu base batean bilduko du erabiltzaileen erreklamazioen eta iradokizunen bidez jasotako informazio guztia. Erabiltzaileen kexei eta iradokizunei buruzko informazio zehatza eman behar zaio Arabako Foru Aldundiari; informazio guztia emango zaio, murrizketarik gabe. Enpresa operadoreak hileko txosten bat ere jaso behar du plan horretan erabiltzaileen erreklamazioen, kexen eta iradokizunen zerrenda eta laburpen estatistikoarekin batera.

Enpresak hamabost (15) egun igaro baino lehen erantzun behar dio kexa edo iradokizuna jarri duen erabiltzaileari, eta kopia bat bidaliko du Arabako Foru Aldundira.

## **V. titulua: Garraio titulua**

### **27. artikulua. Garraio titulua**

Garraio titulua behar da, egoki denean behar bezala balidatuta, zerbitzu jakin batean bidaiatzeko baimena izateko.

Honako hauek guztiak garraio titulu balioudunak dira: doako tiketa, noizean behingo tiketa, BAT txartela, larrialdiko tiketa eta Arabako Foru Aldundiak onartutako gainerako tituluak.

Doan bidaiatzen diren sei urtetik beherako umeek garraio titulua eduki behar dute; horrela, ibilgailuko plaza kopurua zenbatu ahal izango da, eta indarreko araudiak ezartzen dituen nahitaezko aseguruek bidaiari horiek estaliko dituzte.

Era berean, doan bidaiatuko dira garraio tituluarekin ikus ezintasunen bat edo mugikortasun urritua duten bidaiariei laguntzen dieten pertsonak, baldin eta joan-etorriak egiteko laguntza pertsonala behar badute, eta horiez gain, ezintasun psikiko, sentsorial edo intelektuala duten bidaiariei laguntzen dieten pertsonak ere, baldin eta aipatutako laguntza pertsona behar badute.

### **28. artikulua. Baliozko titulua eramateko betebeharra.**

Behar bezala balidatutako garraio titulua edukiz gero, zerbitzua erabil daiteke.

Erabiltzaileak garraio titulu baliouduna eduki behar du bidaia hasten den unean. Ibilgailuan sartzean, tituluaren ezaugarriak kontrolatuko dira. Gero, titulua ondo gorde behar da, hondatu gabe, bidaiak irauten duen denbora osoan, hau da, helmuga den geralekuan ibilgailutik irten arte; izan ere, gerta daiteke garraioko enpresa operadoreetako langileren batek edo ikuskapen agenteren batek titulua eskatzea eta, orduan, erakutsi beharko litzaioke.



Titulua pertsona batek baino gehiagok erabil badezakete, ibilgailutik irteten azkena den pertsonak gorde beharko du. Titulua eramaten duenarena izango da; beraz, beste edozein pertsonak erabil dezake.

### **29. artikulua. Garraio tituluaren egiaztapena**

Erabiltzaileak garraio titulua erosten duenean egiaztatu behar du egokia den; eta, hala dagokionean, une horretan egiaztatu behar du atzerakoa ondo itzuli zaion.

### **30. artikulua. Txartela autobusean eskuratzea**

Txartela autobusean bertan eskudirutan erosiz gero, bidaiaria bidaia erosten saiatuko da prezioaren diru frakzionatu zehatza erabiliz; hori, hala ere, ez da oztopo izango gidariek beharrezko diru xehea itzultzeko duten betebeharra ez betetzeko.

Ibilgailuek zirkulatu beharko dute txapon edo tiketetako eskudirurekin, atzerakoak eman ahal izateko. Bidaiariek eskubidea izango dute txanpon edo tiketen atzerakoak eman diezazkieten, gehienez 20 euroraino.

Ibilgailuek taloitegi bat eraman beharko dute; horrela, eskudirua ez izateagatik ezin ordain daitezkeen zenbatekoak itzuli ahal dira. Emandako taloitegiak biharamunetik aurrera ordaindu ahal dira enpresa operadorearen txartel leihatilan edo zehatz daitezkeen bestelako tokietan.

Halaber, erabiltzaileak tiket hori Bat txartelaren bidez erosi ahal du, bai eta Arabako Foru Aldundiak horretarako onartutako bestelako ordainketa bitartekoak baliatuz ere.

Arrazoi teknikoengatik, Bat txartelaren bidez ezin bada ordaindu edo baimendutako beste batez eta txartela eskudirutan bakarrik eskuratu ahal bada baina erabiltzaileak eskudirurik ez badu, presazko tiket bat emango da bidaia egiteko titulu; horretarako, erabiltzailea identifikatu beharko da NANA erakutsiz. Edonola ere, tiketaren zenbatekoa ordaindu beharko du erabiltzaileak gehienez ere astebeteko epean konpainiaren leihatilan edo autobusean bertan.

### **31. artikulua. Erabilera desegokia edo iruzurrezkoa**

Ikuskapen agenteek eta/edo garraio enpresa operadoreetako langileek garraio titulua eska dezakete, eta erakutsi egin behar zaie; horiek behar bezala identifikatuta egongo dira. Titulua pertsonalizatua denean, alabaina, titulua daraman pertsona identifikatzeko dokumentua ere eska dezakete.

Erabilera okertzat edo iruzurrezkotzat hartuko dira, besteak beste, honako kasuak:

- a) Txartel pertsonalizatua horren jabea ez den pertsona batek erabiltzea.



- b) Txartel pertsonalizatua faltsurik erabiltzea, edo txartelean jasota edo inprimatuta dagoen informazioa aldaturik.
- c) Txartel pertsonalizatua daraman pertsonak bere nortasuna frogatzeko dokumentua erakutsi nahi ez izatea, nahiz eta ikuskapen zerbitzuko langileek edo garraioko enpresa operadoreko langileek dokumentu hori erakusteko eskatu.
- d) Titulua ez balidatzea.

Ikuskapen agenteek edo garraioko enpresa operadoreko langileek garraio tituluak bahituko dituzte, baldin eta oker edo iruzur eginez erabiltzen badira.

### **32. artikulua. Garraioaren arbitraje batzordea**

Arbitrajeari buruzko legedia orokorrean ezarritako ondorioetarako, Garraioko Arbitraje Batzordeak ebatziko ditu arategi honetan azaltzen diren garraioko kontratuak betetze aldera merkataritzari lotuta sor daitezkeen eztabaida guztiak, horrela xedatu baita Lurreko Garraioaren Antolamenduari buruzko Legean eta hori garatzeko arauetan.

## **VI. titulua: Zehapen araubidea**

### **33. artikulua. Zehapen araubidea**

Erabiltzaileak edo garraio zerbitzua ematen duten enpresa operadoreek ez badituzte betetzen ezarrita dituzten betebeharrak, administrazioko arau haustea egingo dute; ondorioz, indarreko araudiaren arabera egoki diren zehapenak ezarriko zaizkie.

### **34. artikulua. Eskumena**

Arabako Foru Aldundiak du zehapen espedienteak hasteko, bideratzeko eta ebazteko eskumena, arategi honetan ezarri diren arau hausteak egin direnean.

### **35. artikulua. Arau hausteen definizioa eta sailkapena**

1. Subjektu erantzuleen ekintzak edo ez-egiteak administrazioko arau hausteak dira, eta arategi honetan ezarritakoaren arabera sailkatzen eta zehatzen dira.
2. Arau hausteak arinak, larriak edo oso larriak izan daitezke, bat etorritik honakoek xedatutakoarekin: urriaren 1eko 39/2015 Legea, administrazio publikoaren administrazio prozedura erkidearena, urriaren 1eko 40/2015 Legea, sektore publikoaren araubide juridikoarena, eta apirilaren 2ko 7/1085 Legea, tokiko araubidearen oinarriak arautzen dituena.





### 3. Enpresa emakidadunei egotzi ahal zaizkien arau hausteak:

#### 3.1. Ondoko hauek arau hauste larriak dira:

- a) Bidaiariei ibilgailura sartzan uztea ibilgailuaren gehieneko edukiera gaindituta dagoenean.
- b) Mugikortasun urriko pertsonak ibilgailura sartzeko edo handik irteteko dauden sistemak ez erabiltzea, beharrezkoa denean.
- c) Irisgarritasunari lotuta dauden nahitaezko sistema guztiak aktibatuta ez edukitzea, zerbitzua ematen den bitartean.
- d) Arriskua dakarren edo ibilbidearen eta bidaiarien segurtasunari eragiten dion edozein ekintza egitea.

#### 3.2. Arau hauste larriak dira:

- a) Ez behartzea mugikortasun arazorik ez duen bidaiariari mugikortasun urriko pertsona bati horretarako gordeta den jarlekuren bat uztera.
- b) Erabiltzaileei ez eragozteara arautegi honetako 17.12., 17.13., 17.15., 17.19. eta 17.20 . artikuluetan ezarritako debekuak egitea.
- c) Tiketaren zenbatekoa itzultzeko betebeharra ez betetzea hala behar denean, arautegi honetan ezarritakoarekin bat etorritik.
- d) Uztea hamabi urtera arteko umeak ibilgailura sartzan helduen laguntzarik gabe edo zerbitzuen arautegi honetan ezarritako baimenik gabe.
- e) Uztea hamabi urtera arteko umeak ibilgailura sartzan zerbitzuen arautegi honetan ezarritako gailurik edo babes sistemarik gabe.
- f) Uztea pertsona bati joan-etorri beraren barruan bi ibilbide partzial edo gehiago egiten ordutegi beraren barruan, baldin eta ibilaldi horretan baterako trafikoak debekaturik badaude eta beste linea erregular batek egiten baditu.

#### 3.3. Azkenik, arau hauste arinak dira:

- a) Fardelak daramatzan bidaiari bati ibilgailura sartzan uztea, baldin eta arautegi honetan ezarritako baldintzak urratzen baditu.
- b) Laguntzeko animalia bat daraman bidaiari bati ibilgailura sartzan uztea, baldin eta arautegi honetan ezarritako baldintzak urratzen baditu.
- c) Erabiltzaileei arautegi honetako 17.16., 17.17., 17.18. eta 17.21. artikuluetan ezarritako debekuak egiten uztea.
- d) Oro har, arautegi honetan ezarritako betebeharrak eta debekuak ez betetzea, arautegi honetan ezarritako arau hauste larriak edo oso larriak ez badira.

### 4. Erabiltzaileei egotz dakizkiekeen arau hausteak:

#### 4.1. Ondoko hauek arau hauste larriak dira:

- a) No abonar el precio del billete en efectivo o no validar las tarjetas sin contacto para su pago.



- b) Arriskua dakarren edo ibilbidearen eta gainerako erabiltzaileen edo zerbitzu emaileen segurtasunari eragiten dion edozein ekintza egitea.

4.2. Hortaz, arau hauste larriak dira:

- a) Bidaiariak behar bezala balidaturik ez dagoen garraio titulurik ez eramatea, Arabako Foru Aldundiak ordainketa gisa onartzen dituen garraio titulu guztien artetik.
- b) Mugitzeko arazoak dituzten pertsonentzat gordeta dagoen eserlekua ez uztea, arazo horiek dituen pertsonak eserlekua uzteko eskatzen dionean mugitzeko arazorik ez duen pertsonari.
- c) Ibilgailura sartu ostean, arautegi honetako 17.12, 17.13, 17.15, 17.19 eta 17.20 artikuluetan ezarritako debekuak urratzea.
- d) Ibilgailura hamabi urtera arteko umeak sartzea helduen laguntzarik gabe edo zerbitzuen arautegi honetan ezarritako baimena behar bezala beteta izan gabe.
- e) Ibilgailura hamabi urtera arteko umeak sartzea zerbitzuen arautegi honetan ezarritako gailurik edo babes sistemarik gabe.
- f) Pertsona berak joan-etorri beraren barruan bi ibilbide partzial edo gehiago egitea ordutegi beraren barruan, baldin eta ibilaldi horretan baterako trafikoak debekaturik badaude eta beste linea erregular batek egiten baditu.
- g) Edozein kalte eragitea ibilgailuaren kanpoaldean zein barrualdean.

4.3. Azkenik, arau hauste arinak dira:

- a) Arautegi honetako 17.16, 17.17, 17.18 eta 17.21 artikuluetan ezarritako debekuren bat egitea.
- b) Tiketaren prezioa ez ordaintzea, arautegi honen 30. artikuluen azken paragrafoan ezarritako kasuan.
- c) Ibilgailura sartzea fardelekin edo animaliekin, baldin eta arautegi honetan ezarritako baldintzak urratzen badira.
- d) Oro har, arautegi honetan ezarritako betebeharrak eta debekuak ez betetzea, arautegi honetan ezarritako arau hauste larriak edo oso larriak ez badira.

**36. artikulua. Arau hausteak egiteagatiko erantzukizuna.**

1. Emakidaren edo baimenaren titularra den pertsona fisikoaren edo juridikoaren erantzukizuna izango dira garraioko enpresa operadoreak eta/edo horietako langileek egiten dituzten arau hausteak, nahiz eta erantzukizuna dakarten ekintzak edo ez-egiteak operadoreek edo horien langileek egin. Nolanahi ere, egoki deritzen ekintzak gauzatu ahal izango dituzte arau hausteak benetan egotzi behar zaizkien pertsonen aurka.

2. Bidaiariek egindako arau haustean, egile materialak izango dira erantzuleak.

Gertaeren erantzulea 18 urtetik beherako bidaiaria bada, era solidarioan erantzun beharko dute haren gurasoek, tutoreek, babesleek edo zaintzaileek (legezkoak edo izatezkoak); hurrenkera



horretan. Izan ere, horiek neurriak hartu behar dituzte 18 urtetik beherakoei egotzen zaizkien administrazio arau hausteak ez gertatzeko.

Erantzukizun solidarioa diruzkoa bakarrik izango da, isunen bat jartzen denean; baina kalteak gertatzen direnean, horiek ordaindu beharko dituzte.

### **37. arautegia. Sailkatutako arau hausteei dagozkien zehapenak.**

- 1.- Arau hauste arinei 100 eta 450 euro arteko isuna ezarriko zaie.
- 2.- Arau hauste larriei 451 eta 1.000,00 euro arteko isuna ezarriko zaie.
- 3.- Arau hauste larriei 1.001,00 eta 2.000,00 euro arteko isuna ezarriko zaie.
4. Zehapenak honakoen arabera sailkatuko dira: arau hausteak gizartean duen eragina, nahita egin izana, arau haustearen bidez ondasun juridikoari eragindako kalteen izaera, legez kontra lortu den onuraren garrantzia, eta arau haustea behin eta berriz edo ohikotasunez egitea.  
Arau haustea behin eta berriz egin dela ulertuko da, hiru hilabeteen izaera bereko arau hauste bat baino gehiago egiten baditu pertsona erantzule berak.
5. Zehatzeko ahalmena duen herri administrazioak eskatuko ditu isunak ordaintzeko, borondatezko epean edo premiamendu bidez; aplikatu behar zaizkion arauekin bat etorritik.
6. Arautegi honetan jasotako arau hausteak beste lege xedapen edo sektoreko araudi batzuetan ere jasotzen badira, haien legedi berezian ezarritakoaren arabera zehatuko dira.
7. Egoki diren zehapenak ezarri arren, gerta daiteke hirugarren pertsonen eragindako kalteak ere ordaindu behar izatea.

### **38. artikulua. Arau hausteen eta zehapenen preskripzioa**

1. Arau hauste oso larriek hiru urteren buruan preskribatuko dute, larriek bi urteren buruan eta arinek sei hilabeteren buruan.
2. Arau hauste oso larriengatik jarritako zehapenek hiru urteren buruan preskribatuko dute, arau hauste larriengatik jarritakoek bi urteren buruan eta arau hauste arinengatik jarritakoek urtebeteren buruan.
3. Arau haustearen preskripzio epea zenbatzen hasiko da arau haustea egin ondorengo egunetik hasita. Behin eta berriz egindako arau hausteen preskripzio epea, bestalde, azken arau haustea egin zenetik hasiko da zenbatzen, edo legez kontrako egoera amaitu zenetik.

Administrazio prozedura hasten denean arau haustearen preskripzioa etengo da, eta interesduna jakinaren gainean egongo da. Preskripzio epea berriro abian jarriko da, epe osoarekin, ustezko erantzuleari egotzi ezin dakioken arrazoiengatik prozedura eten eta hurrengo egunetik zenbatzen hasita hilabete igaro denean, edo erantzukizun aitopenik gabeko prozedura bukatu eta hurrengo egunetik zenbatzen hasita.

Prozeduraren helburua erdiesteko bideratzen den edozein jardun egiteak, eta, helburu horrekin zentzuzko proportzioan, prozedura geldituztat jotzea saihestuko du (nahiz eta prozedura arauetan



jardun hori berariaz ez jaso), baldin eta jarduna eskumendun organoak erabaki badu eta egoki diren agiriak baditu.

4. Zehapenen preskripzio epea zigorra jartzen duen erabakiak, administrazioaren bidean, irmotasuna hartzen duen egunaren biharamunean hasiko da zenbatzen.

Zehapenaren preskripzioa etengo da, betearazpen prozedura hasten bada; eta zehatutako pertsona jakinaren gainean egongo da.

Preskripzio epea berriz abian jarriko da, epe osoarekin, zehatutako pertsonari ezin egotz dakiokkeen arrazoi batengatik prozedura eten zen egunaren biharamunetik zenbatzen hasita, hilabetea igaro denean.

Betearazpen prozeduraren helburua erdiesteko bideratzen den edozein jardun egiteak, eta, helburu horrekin zentzuzko proportzioan, prozedura geldituzat jotzea saihestuko du (nahiz eta prozedura arauetan jardun hori berariaz ez jaso), baldin eta jarduna eskumendun organoak erabaki badu eta egoki diren agiriak baditu.

Epaileak zehapenaren betearazpena eteten badu, zehapenaren preskripzioa ere etengo da. Eta epea oso-osorik berriz zenbatzen hasiko da, epailearen etena kendu eta biharamunean bertan.

## **II: LIBURUA, BIDAIARIEN ESQUALDEKO GARRAIO ZERBITZUA ARABAKO LURRALDE HISTORIKOAN**

### **1. titulua.- helburua eta aplikazio eremua.**

#### **39. artikulua.- Arautegiaren helburua eta aplikazio eremua.**

1.- Arautegi honen helburua da bidaiarien Arabako lurralde Historikoko eskualdeko garraio zerbitzua erabiltzeko baldintza orokorrak arautzea.

Garraio zerbitzua ematean bat etorriko da Arabako Foru Aldundiak eta enpresa adjudikaziodunak lote bakoitzerako sinatu dituzten kontratuetan zehatutakoarekin, lizitazioaren baldintza orriekin eta, beti ere, aplikatu beharreko indarreko arautegia eta horren garapen xedapenekin.

2.- Arautegi hau bidaiarien eskualdeko garraio zerbitzuaren erabiltzaileei eta zerbitzu emaileei aplikatuko zaie.

#### **40. artikulua. Zerbitzuaren izaera publikoa.**

Arautegi honen xede den garraio zerbitzua publikoa da; beraz, nahi duenak erabili ahal izango du. Zerbitzua erabiltzeko baldintza bakarra izango da arautegi honetan eta errepede bidezko bidaiarien garraioari lotuta indarrean dagoen araudi aplikagarrian erabiltzaileei ezartzen zaizkien baldintzak eta betebeharrak betetzea.



#### **41. artikulua. Zerbitzuaren eskumena.**

Arabako Foru Aldundiak une bakoitzean eginkizun hauek adjudikatuta dituen sailaren bitartez antolatuko eta planifikatuko du bidaiarien eskualdeko garraio zerbitzua. Ibilbideak, geralekuak eta ordutegiak antolatu eta planifikatuko ditu, zerbitzu horrekin lotuta dauden beste alderdi guztiak ere, zerbitzua erabiltzen duten pertsoneri aplikatu beharreko tarifen araubidea barne.

### **II. titulua: Bidaiarien eskualdeko garraio zerbitzuaren erabiltzaileek dituzten eskubide eta betebeharrak**

#### **I. kapitulua: Erabiltzaileen eskubideak**

#### **42. artikulua. Bidaiarien eskubideak.**

1.- Ereku bakoitzaren enpresa adjudikaziodunek emandako garraio zerbitzuaren hartzaileak bidaiariak dira eta, ondorioz, garraioari buruzko arau orokorretan eta berezietan (kapitulu honetan jasotzen dira) ezarri diren eskubideen titularrak izango dira.

2.- Bereziki, bidaiariek honako eskubideak dituzte:

- a) Zerbitzuaren erreserba alde aurretik egitea, Arabako Foru Aldundiak horretarako une bakoitzean xedatutako baliabideak erabiliz eta zerbitzu bakoitzaren kontratazioa arautzen duten agirietan ezarritako baldintzetan oinarrituz.
- b) Alde aurretik kasuan kasuko erreserba egin ondoren, ibilgailuan garraiatuak izateko eskubidea dute eta, horretarako, garraio titulu baliaduna besterik ez dute behar. Titulua behar bezala balidatu behar da (kasu honetan, dena den, Arabako Foru Aldundiak une bakoitzean ordaintzeko onartzen dituen tituluetakoa bat izan daiteke), eta orduan, indarrean dauden tarifak aplikatuko dira. Hori gorabehera, beti bete behar dira arautegi honetan ezarritako baldintzak eta aplikatu beharreko gainerako xedapenetan ezarritakoak.
- c) Zerbitzuan oro har ezarri eta programatu diren baldintzetan garraiatuko dira bidaiariak.
- d) Zerbitzuaren enpresa adjudikaziodunek izenpetutako nahitaezko aseguruak eskaintako estaldura izango dute garraiatuak izatean; ibilgailuek kasuan kasuko homologazio arauak beteko dituzte; eta, gidariak, ondo prestatuta egoteaz gainera, administrazioak gidatzeko ematen dizkien baimenak edukiko dituzte.
- e) Tarifen, zerbitzuaren funtzionamenduaren eta baldintzen, eta gorabeheren berri izango dute.
- f) Foru administrazioak emandako informazioa erabili eta jasoko dute EAEko hizkuntza ofizialetako edozeinetan.
- g) Zerbitzua ematen duten langileek tratu egokia emango diete. Erabiltzaileek zerbitzuari lotutako laguntza eta informazioa eskatzen badiete, eskaera horiei arreta eman beharko diete.



- h) Fardelekin eta ekipajearekin bidaia daitezke, baldin eta horiek ez badiete traba egiten edo ez badituzte arriskuan jartzen gainerako erabiltzaileak edo ibilgailua; arautegi honetan ezarritakoa betez.
- i) Haurrentzako kotxeekin eta aulkiekin bidaia daitezke, horregatik diru gehiago ordaindu gabe; arautegi honetan ezarritakoa betez.
- j) Lagun egiteko animaliekin bidaia daitezke horretarako gaituta dauden ibilgailuetan, horregatik diru gehiago ordaindu gabe; arautegi honetan ezarritakoa betez.
- k) Une bakoitzean indarrean dagoen erreklamazio liburua eta/edo orria eska eta lor dezakete garraio enpresa operadorearen ibilgailu eta, eta izanez gero, instalazio finko guztietan. Zerbitzuaren gaineko erreklamazioak adierazi ahal izango dituzte liburu edo orri horretan.
- l) Zerbitzua bertan behera geratzen bada, bidaiaren zenbatekoa itzuliko zaie, arautegi honetan xedatutakoaren arabera.
- m) Lagun egiteko txakurrekin joan daitezke, horri buruz indarrean dagoen legedia betez. Itsu txakurrak eta lagun egiteko txakurrak zeregin horiek egiteko baimenduta egon behar dira, zentro homologatuen frogagiriaren bidez. Txakur hauek, bada, laguntzen duten pertsonarekin bidaiatu ahal izango dira, irisgarritasunari buruzko araudian ezarritako baldintzen arabera.
- n) Galdutako gauzak ibilgailuetan aurkitzen badira, horiek berreskuratu ahal izango dituzte. Horretarako, alabaina, gauzen jabetza edo legezko edukitza frogatu beharko da. Zerbitzu hori ematen duten langileek gauza horiek aurkitu zituzten egoera berean utziko dituzte horretarako gaituta dauden lekuetan.

#### **43. artikulua. Garraioaren baldintzak**

Zerbitzuan eskaintzen diren baldintzetan garraiatuko dira erabiltzaileak, eta baldintza horiek Arabako Foru Aldundiak ezarriko ditu.

#### **44. artikulua. Irisgarritasuna**

Zerbitzuaren enpresa adjudikaziodunak bere eskaintzan sartuta izango balu mugikortasun urriko pertsonentzako ibilgailu egokitu bat, garraio publikoetako irisgarritasunari buruzko araudia bete behar du, arlo horretan aplikatu daitezkeen legeriak adierazten dituen baldintza eta betebeharrekin.

Arautegi honen ondorioetarako, mugikortasun murriztua duten bidaiariak izango dira:

- Gorpil aulkian doazen pertsonak
- Adin handia dutelako mugitzeko arazoak dituzten edo bere kabuz mugitu ezin diren pertsonak
- Ohiko garraio zerbitzua erabili behar denean mugimendu, zentzumen (ikusmen, entzumen, mintzamen) nahiz adimen ezintasuna edo ezintasun psikikoa duten pertsonak



- Ezaugarri antropometrikoen ondorioz mugitzeko zailtasunak dituzten pertsonak; baldin eta horregatik, ibilgailuetako espazio desberdinetara edo eserlekuetara heltzeko zailtasunak badituzte

-Immobilizatutako gorputz atalak dituzten edo mugitzeko makuluak edo bestelako elementuak behar dituzten pertsonak.

Ibilgailuetako gidariek berariaz zainduko dute pertsona guztiek ahalik eta modu erosoenean eta seguruenean bidaiatzen direla; baina berariaz zainduko dituzte baldintza horiek, mugitzeko arazoak dituzten, komunikatzeko zailtasunak dituzten edo adi baterako nahiz behin betiko beste edozein muga psikiko edo sentsorial duten pertsonak daudenean.

#### **45. artikulua. Informazioa**

Erabiltzaileei informazioa eman behar zaie honakoei buruz: lineen ibilbideak, ordutegiak eta geralekuak; ibilbide aldaketak, zerbitzua bertan behera geratzea edo beste edozein gorabehera dakarten edozein gorabehera; bezeroari informazioa eta arreta emateko bideak (web orria, telefonoak, sare sozialak edo beste edozein); erreklamazioak jartzeko eta norberaren interesak defendatzeko aukerak; eta, betiere, arautegi honetan arautzen diren eskubide eta betebeharrak guztiak.

Administrazioak berariaz zaindu behar du bidaiariek ondoren zehazten den informazioa jasotzen dutela edo kontsultatzeko aukera dutela: zerbitzuaren ezaugarriak, baldintzak, funtzionamendua eta tarifak; edo beste edozein gorabehera, kexa, iradokizun edo erreklamazio, eskuratzeko moduko edozein formatutan.

#### **46. artikulua. Zerbitzuak bertan behera geratzea edo aldatzea**

Oro har, obren, jaien edo beste gertaera berezi, aldizkako edo ustekabeko batzuen ondorioz ibilbideak eta geralekuak aldatzen badira edo zerbitzua aldi baterako aldatzen bada, herritarrei ahalik eta azkarren eman beharko zaie horien berri. Horretarako erabiliko dira, hain zuzen, markesinak, geraleku gisa prestatutako zonak, Arabako Foru Aldundiaren webguneak eta zerbitzua ematen duten ibilgailuak. Informazio hori gorabehera bakoitzaren garrantziaren arabera emango da.

Soilik itzuliko da txartelaren zenbatekoa, hasi baino lehen geratu bada bertan behera zerbitzua. Ez da zerbitzua bertan behera utzi dela ulertuko, ibilgailu bat ohiko ibilbidetik desbideratu denean edo hasi ostean eten denean, baldin eta horren arrazoiak enpresa adjudikaziodunari egotzi ezin bazaizkio.

Zerbitzua bertan behera geratzen bada ibilgailua matxuratu delako, zerbitzua ematen duen enpresak eskatzen ziren baldintzak dituen beste ibilgailu bat prestatu beharko du; orduan, matxuratutako ibilgailuan egon diren bidaiariek enpresak prestatu duen ibilgailu berria erabili ahal izango dute, garraio titulu bera erabiliz eta gidariaren jarraibideak betez.

Txartelaren zenbatekoa itzultzeko, zerbitzuaren erabiltzaileek garraio titulu balidatua aurkeztu behar dute.

**47. artikulua. Adingabeen garraioa.**

1. - Sei urtetik beherako umeek doan bidaiatuko dute eta garraio titulua eduki behar dute; horrela, ibilgailuko plaza kopurua zenbatu ahal izango da, eta indarreko araudiak ezartzen dituen nahitazko aseguruek bidaiari horiek estaliko dituzte."

Nolanahi ere, adingabeak haiekin doan helduaren ardura izango dira, eta heldu horrek zainduko ditu.

135 cm edo gutxiagoko altuera duten adingabeek aulki egokituak edo haurrak lotzeko gailu homologatuak izan beharko dituzte, salbu eta, zerbitzua ematen duen enpresarekin alde zuzenean harremanak izanik, horrek ziurtatzen badu bidaia egiteko beharrezko aulki egokituak dituela.

Ezin izango da ibilgailura sartu, ez eta bidaia egin ere, segurtasun elementu horiek izan ezean.

2.- Hamabi urte beteak izan arte, umeak heldu batekin joan behar dira, haien segurtasunaz arduratu dadin.

Aurrekoa gorabehera, hamarretik eta hamabi urtera bitarteko umeak laguntzailerik gabe bidaiatu ahal dira, baldin eta umearen gurasoek edo tutoreek izenpetutako baimena badute bakarrik bidaiatu ahal izateko (betiere gurasoen edo tutoreen erantzukizunaren pean). Sartzean, adingabeak aldean eraman beharko du gurasoek edo tutoreek sinatutako baimenaren agiriaren bi ale.

Gauzak horrela, bi baimen mota daude, horien ereduak arautegi honi erantsita azaltzen dira:

- Ibilbide zehatza egiteko baimen puntuala, zerbitzu horretarako bakarrik balioko duena.
- Edo aldi baterako baimena, baldin eta hamar eta hamabi urte bitarteko umeak bakarrik bidaiatu ohi badute. Azken kasu horretan baimena baliozkotasuna urtebetekoa izango da baimentez datatik aurrera eta joan-etorri zehatz baterako.

Hamar eta hamabi urte bitarteko umeak ezingo dute inolara ere laguntzailerik gabe bidaiatu, baldin eta eskatutako baimena ez badute.

3.- Adingabeen adina frogatzean arauzko dokumentazio egokia aurkeztu behar da (famili liburua, NANA, bizileku txartela edo pasaporte).

**48. artikulua. Fardelak eta ekipajeak.**

1.- Oro har, bidaiariak fardelak, ekipajeak edo bidaiatzeko mailetak eraman ditzakete, gehienez ere . 100 x 60 x 25 cm-koak, beti ere ibilgailuan nahikoa lekuri badago. Fardeltzat hartuko da, bidaiariak eskatuta, berarekin ibilgailuaren maletategian edo bodegan daraman gauza edo gauzen multzoa.

2.- Dena den, erabiltzaileek pakete, gauza edo eskuko beste fardel txiki batzuk eraman ditzakete ibilgailu barruan. Dena den, eramanez gero, ezin diete beste bidaiariei trazarik egin edo ezin dira





beste bidaiarientzat arriskutsuak izan; horrez gain, paketeek edo fardelak ezin dute ibilgailuko plaza kopurua murriztu. Ezin dira, inola ere, lurrean utzi ibilgailuko sarrerak, irteerak oztopa ditzaketen gauzak edo fardelak.

3.- Eskuko fardelak zaintzeko zeregina bidaiariari eta harekin batera doazenei dagokie eta, ondorioz, haien kontura izango dira fardel horiek ibilgailu barruan dauden bitartean izan ditzaketen kalteak, zerbitzu emailearen erantzukizuna frogatzen denean izan ezik; azken kasu horretan, indarreko legeriak ezarritakoa aplikatuko da, errepideko bidaiarien eskubideei dagokienez.

4.- Lekurik dagoen ala ez eztabaidatzen bada, gidariak izango du azken hitza.

5.- Ibilgailuaren beheko aldean gorde behar diren fardelak edo ekipajeak ondo paketatuta egon behar dira, barruan dagoena ez zabaltzeko moduan, edo bertan gordetzen diren gainerako fardelak eta ekipajeak ez kaltetzeko moduan. Bestela ez dira onartuko.

6.- Istripuren baten edo beste gertaeraren baten ondorioz autobusaren maletategian edo beheko aldean doazen fardelak edo ekipajeek kalteak jasaten badituzte, garraiolariak soilik izango dute errepideko bidaiarien eskubideei buruz indarrean dagoen legedian ezarritako erantzukizuna; erabiltzailearentzat zenbateko edo baldintza onuragarriagoak berariaz adostu direnean izan ezik."

#### **49. artikulua. Haurren kotxeen eta aulkien garraioa.**

Haurren kotxeak edo aulkia nahitaez gorde behar dira autobusaren beheko aldean. Bidaiariak ez du inolako errekar gurik ordaindu beharko kotxe edo aulki horiek eramateagatik.

#### **50. artikulua. Animalien sarrera.**

Zerbitzuaren erabiltzaileak ezingo dira ibilgailuan sartu animaliekin batera, jarraian zehazten diren kasuetan izan ezik. Itsu txakurrak eta laguntzeko txakurrak zeregin horiek egiteko baimenduta egon behar dira, zentro homologatuen frogagiriaren bidez. Txakur hauek, bada, laguntzen duten pertsonarekin bidaiatu ahal izango dute, irisgarritasunari buruzko araudian ezarritako baldintzen arabera, zerbitzuaren erreserba egitean hala adierazi ondoren.

Era berean, ibilgailuaren egoerak kasuan kasuko ibilbiderako hala ahalbidetzen badu, ibilgailuaren maletategian edo bodegan 10 kg edo gutxiagoko txakurrek eta katuek bidaiatu ahal izango dute garraio kaiola itxi batean sartuta. Aurreko baldintzen arabera ibilgailuan bidaiatzeko animalia baimenduak doan garraiatuko dira eta horrek ez dio bidaiariari ekarriko bestelako osagarririk ordaindu beharra.



## II. kapitulua: Garraio zerbitzuaren erabiltzaileen betebeharrak

### 51. artikulua. Erabiltzaileen betebeharrak

Erabiltzaileek honako betebeharrak izango dituzte:

1. Zerbitzuaren erreserba aldez aurretik egitea, Arabako Foru Aldundiak horretarako une bakoitzean xedatutako baliabideak erabiliz eta zerbitzu bakoitzaren kontratazioa arautzen duten agirietan ezarritako baldintzetan oinarrituz, eta erreserbaren datuak eta bidaiaren helmuga adieraztea gidariari.
2. Erreserbak ezeztatzea azkenean bidaia egingo ez bada, kontratazioa arautzen duten pleguetan ezartzen den aurretiaz.
3. Garraio titulu balioduna eraman behar da eta, hala dagokionean, balidatuta egon behar da; arautegi honetan ezarritakoa betez. Titulu hori bidaia amaitu arte gorde behar da; eta zerbitzua ematen duen enpresako langileren batek edo ikuskatzaileraren batek eskatuz gero, erakutsi behar da.
4. Geraleku modura egokitutako lekuan itxaron beharko dute, galtzadatik zentzuzko distantzia batean, eta gidariari seinale bat egin beharko diote eskua altxatuz, autobusera sartzeko asmoa dutela adierazteko.
5. Zerbitzuaren adjudikaziodunen oharrak bete behar dira, zerbitzuari eta horren inguruabarrei lotutako kontuetan.
6. Instalazioetan eta ibilgailuetan, ikusteko moduko tokietan, jarrita dauden kartelak edo gomendioak errespetatu behar dira. Halaber, ezin dira egin beste bidaiarientzat edo zerbitzua ematen duten langileentzat gogaikarriak izan daitezkeen jarduerak, eta ezin dira eduki haiek gogai ditzaketen portaerak.
7. Mugikortasun urriko pertsonentzat gordetako eserlekuak errespetatu behar dira.
8. Sartzeko ezarritako dauden ateetatik sartu behar da ibilgailuetara, jarlekuetan eseri ahalik eta lasterren, eta ibilgailu barrura sartu nahi duten pertsonen sarbidea erraztu.
9. Ezarritako geralekuetan baino ezingo da ibilgailuan sartu edo ibilgailutik irten.
10. Jarleku bakoitzean segurtasun uhalak erabili behar dira nahitaez.
11. Zerbitzua behar ez bezala erabili delako edo ondasunak zuhurtziagabekeriak kokatu delako ibilgailuan sortutako edo erabiltzaileei eragindako kalteez erantzungo dute.
12. Bidaiariak ez badaude ados zerbitzuari lotutako kontuekin (leihoak ireki eta itxi, aire girotuaren gailuak martxan jarri ala ez, animaliak sartu, etab.), gidariak esaten duena onartu behar da.

## III. kapitulua: Garraio zerbitzuen erabiltzaileentzako debekuak

### 52. artikulua. Erabiltzaileentzako debekuak



1. Ibilgailura sartzeari alde aurretik erreserba egin gabe.
2. Horretarako gaituta ez dauden tokietan bidaiatzea.
3. Oinutsik, gorputz enborra agerian edo biluzik sartzeari nahiz bidaiatzea ibilgailuan. Aurpegia estalita sartzeari ibilgailura, horrela gidariak bidaiaria identifikatu ezin badute.
4. Arautegi honetan jasotzen ez diren fardelak eramatea.
5. Zuzenean nahiz zeharka, edo kanpoko beste faktore batzuekin batuta, arazoak sor ditzaketen gauzak eramatea. Arazo hauek, adibidez: bidaiariak gogaitu, pertsonen osotasun fisikoa edo osasuna arriskuan jarri, eta/edo ibilgailuari edo zerbitzuari kalteak eragin.
6. Berariaz debekatzen da ibilgailura igotzea material leherkorrekin, sukoiekin, korrosiboekin, erradioaktiboekin, pozoitsuekin, toxikoekin, kutsatzaileekin edo antzekoekin.
7. Ibilgailura eta gainerako bidaiariekin batera sartzeari laguntza edo sorospen txakurrak ez diren bestelako animaliekin.
8. Umeekin bidaiatzea beharrezko aulki egokiturik gabe edo haurrak lotzeko gailu homologaturik gabe, horrelakoak erabiltzea eskatzen den kasuetan.
9. Hamar urtetik beherako umeek heldu batek lagundu gabe bidaiatzea, edo hamar urtetik hamabira bitarteko umeek laguntzailek edo bakarrik bidaiatzeko baimenik gabe.
10. Ibilbidean doazen bitartean bide publikora gauzak jaurtitzea.
11. Ibilgailua martxan dagoenean, gidariaren arreta galaraz edo oztopa dezakeen zerbait egitea, justifikatutako arrazoirik gabe; ibilgailutik irtetea edo hara sartzeari ezarrita ez dagoen gurekuren batean edo ibilgailua martxan dagoen bitartean, justifikatutako arrazoirik gabe.
12. Justifikatutako arrazoirik gabe erabiltzea ibilgailuko segurtasun edo larrialdi mekanismoren bat.
13. Ateak irekitzeko eta ixteko mekanismoak erabiltzea edo bortxatzea.
14. Irristailuak soinean dituela sartzeari ibilgailura.
15. Ibilgailuen barruko nahiz kanpoko aldeak idaztea, pintatzea, zikintzea edo edozein modutan narriatzea.
16. Paskinak, liburuxkak eta beste edozein propaganda edo publizitate banatzea ibilgailu barruan, bidaiariak garraiatzeko zerbitzu publikoei buruzkoak izan ezik.
17. Eskean ibiltzea ibilgailu barruan.
18. Irratiak, soinua erreproduzitzeko nahiz komunikatzeko gailuak, gailu elektronikoak edo antzekoak erabiltzea eta horien bolumena beste bidaiarientzat edo gidariarentzat gogaikarria izatea.
19. Mozkortuta edo estupefazianteen eraginpean sartzeari ibilgailura, egoera horrek zerbitzuaren ohiko funtzionamendua eragotziko badu.
20. Ibilgailu barruan erretzea, drogak kontsumitzea, estupefazianteak hartzea edo alkoholdun edariak edatea.
21. Ibilgailu barruan jatea edo edatea; baldin eta elikagai edo edari horrek ibilgailuaren segurtasun baldintzak aldatuko baditu, ibilgailua zikinduko badu, edo beste bidaiariak gogaituko baditu.
22. Oro har, debekatuta daude norberaren edo beste erabiltzaileen osotasun fisikoa arriskuan jar dezaketen portaerak; baita erabiltzaileentzat edo zerbitzua ematen duten langileentzat gogaikarriak edo iraingarriak izan daitezkeen portaerak ere.



Arestian zehaztutako debekuak betetzen ez dituen pertsonari ez zaio ibilgailura igotzen utziko edo, hala dagokionean, autobusetik irteteko aginduko zaio.

Gidariak ibilgailura sartzea debekatuta dutela jakinaraziko die arautegi honetan ezarritako baldintzetako bat betetzen ez duten pertsona guztiei. Baldintzak betetzeko eskatuko die, bestela ezin izango baitute bidaia egin. Erabiltzailea ibilgailu barruan dagoenean gertatzen bada gorabehera, gidariak modu berean jardungo du; izan ere, kasu honetan, erabiltzaileari eskatuko dio arautegian ezarritakoa betetzeko edo, bestela, ibilgailutik irteteko.

Erabiltzaileak berean jarraitzen badu, hau da, gidariaren oharrei kasurik egiten ez badie, gidariak ikuskapen zerbitzuei edo agintaritzako agenteei emango die, berehala, horren berri. Orduan, azken horiek, egoki den salaketa aurkeztuko dute gidariaren kasurik ez egiteagatik; eta/edo, gaitzesten den egitateari hobeto egokitzen zaion salaketa aurkeztuko dute.

### **III. titulua: Zerbitzu emaileek zerbitzuen erabiltzaileekin dituzten betebeharrak**

#### **53. artikulua. Informazioa**

Enpresa zerbitzu-emailea zerbitzuari buruzko informazioa emateaz arduratuko da, Arabako Foru Aldundiak ezarritako jarraibideak eta informazio liburuxkak oinarri hartuta, bai eta horren garapenean gertatzen diren gorabeherak adierazteaz ere.

Erabiltzaileek eskuratzeko moduan eman behar du informazio hori. Arabako Foru Aldundiak, bere eskumenen eremuan, betebeharrak horren garapena bermatuko du.

Ibilgailuan ikusgai egongo dira arautegi honetako xedapenen laburpen bat eta une bakoitzean indarrean dauden tarifak, eta erabiltzaileek eskuragarri izango dute erreklamazio liburua.

#### **54. artikulua. Geralekuak.**

Arabako Foru Aldundiak ezarriko ditu, une bakoitzean, geralekuak; eta zerbitzu emaileak ezin izango ditu bidaiariak geraleku horietatik kanpo hartu edo utzi. Geralekuei lotutako aldaketak Arabako Foru Aldundiak baimendu behar ditu.

Ibilgailua martxan hasten denean ateara ondo itxita egon behar dira.

Ibilgailuak gidatzen dituzten langileek ibilgailuaren abiadura murriztu beharko dute geralekuetara hurbiltzerakoan; era beretan, ibilgailua gelditu beharko dute jomuga hori duten erabiltzaileak daudenean edo geralekuan bertan erabiltzaileak daudenean. Bidaiariak geraleku gisa egokitutako tokian itxaron beharko dute galtzadatik zentuzko distantzia batera eta ibilgailuaren gidariari seinale bat egingo diote eskua altxatuz, bertara sartzeko asmoa dutela adierazteko. Abisu hori geraleku



guztietan egin beharko da, alde batera utzita ea geraleku horretan bidaien beste garraio zerbitzu batzuk dauden ala ez.

Erabiltzailea soilik sartuko da edo jaitsiko da ibilgailua erabat geldidagoenean.

Enpresa adjudikaziodunek nahitaez errespetatu behar dute ibilbideen irteteko ordutegia, eta zerbitzu guztiak bete behar dituzte; eguraldi txarra edo ohiz kanpoko gertaerak direla medio ibilbidea egin ezin denean edo ibilbidea egitea erabiltzailearentzat arriskutsua denean izan ezik. Azken kasu hauetan, dena den, Arabako Foru Aldundiaren baimena behar izango da, ezarrita dagoen moduan. Tarteko eta amaierako geralekuetako ordutegiak orientagarriak dira; hots, besteak beste, bidaiarako erreserbak ez egoteagatik, trafiko arazoengatik edo eguraldi txarragatik ordutegia alda daitezke.

#### **55. artikulua. Ibilgailuen edukiera.**

Ibilgailu barruan agertu behar da, ikusteko moduko toki batean, ibilgailuak zenbat pertsona eraman ditzakeen.

Gidariak zainduko dute baimendutako pertsona kopuru hori ez dela gainditzen, eta ibilgailura sartzen galaraziko die alde aurretik zerbitzuaren erreserba egin ez dutenei.

#### **56. artikulua. Zerbitzu emaileen betebeharrak**

1. Enpresa adjudikaziodunek zorrotz bete behar dute arautegi honetan, kontratuan, kontratazioa arautu zuten pleguetan eta nahitaez bete beharreko gainerako arauetan xedatutakoa.
2. Enpresa adjudikaziodunek beti eman behar diete tratu egokia erabiltzaileei; ematen ari den zerbitzuari buruzko laguntza eta informazio eskaerei erantzun behar die.
3. Gidariak gutxieneko higie baldintzak bete behar dituzte, eta, hala dagokionean, beren enpresako irudi korporatiboa mantenduko dute.
4. Enpresa adjudikaziodunek behar duten prestakuntza jasoko dute alde aurreko erreserben ekipo eramangarriei buruz.

#### **57. artikulua. Tiketa emateko betebeharra.**

Enpresa adjudikaziodunek papereko tiketa eman behar diete alde aurreko erreserba egin duten erabiltzaileei, **zerbitzua eskudirutan ordaintzen duten erabiltzaileei** edo doako tiketerako eskubidea dutenei; paper hori, hain zuzen, ibilgailuko plaza kopurua zenbatzeko eta nahitaezko aseguruak estaltzeko balio izango du.

#### **58. artikulua. Tiketaren zenbatekoa itzultzea**

Tiketaren zenbatekoa itzuliko da zerbitzua hasi baino lehen geratzen denean bertan behera.



Baina ez da dirurik itzuliko ibilgailua dagoeneko geltokitik edo geralekutik irten bada.

Artikulu honetan ezarritako ondorioetarako, ez da zerbitzua bertan behera utzi dela ulertuko, ohiko ibilbidetik desbideratu denean edo hasi ostean eten denean, baldin eta horren arrazoiak enpresa adjudikaziodunari egotzi ezin bazaizkio.

#### **59. artikulua. Aseguruak.**

Enpresa adjudikaziodunek aplikatu beharreko legediaren arabera kontratua indarrean dagoen bitartean nahitaez eduki behar diren aseguruak kontratatuko dituzte.

#### **60. artikulua. Erreklamazioak.**

Adjudikaziodunek nahitaez eduki behar dute erreklamazio liburua zerbitzua ematen den ibilgailuan, eta erabiltzaileei eman behar diete, horiek hala eskatuz gero. Enpresak adjudikaziodunak hamabost (15) egun igaro baino lehen erantzun behar dio kexa edo iradokizuna jarri duen erabiltzaileari, eta kopia bat bidaliko du Arabako Foru Aldundira.

### **IV. titulua: Garraio titulua**

#### **61. artikulua. Garraio titulua**

Behar bezala balidatutako garraio titulua zerbitzu jakin batean bidaiatzeko baimena ematen duen agiria da.

Honako hauek guztiak garraio titulu baliodunak dira: doako tiketa, noizean behingo tiketa, BAT txartela, larrialdiko tiketa eta Arabako Foru Aldundiak onartutako gainerako tituluak.

Doan bidaiatzen diren sei urtetik beherako umeek garraio titulua eduki behar dute; horrela, ibilgailuko plaza kopurua zenbatu ahal izango da, eta indarreko araudiak ezartzen dituen nahitaezko aseguruak bidaiari horiek estaliko dituzte.

Era berean, doan bidaiatuko dira garraio tituluarekin ikus ezintasunen bat edo mugikortasun urritua duten bidaiariei laguntzen dieten pertsonak, baldin eta joan-etorriak egiteko laguntza pertsonala behar badute, eta horiez gain, ezintasun psikiko, sensorial edo intelektuala duten bidaiariei laguntzen dieten pertsonak ere, baldin eta aipatutako laguntza pertsona behar badute.

#### **62. artikulua. Baliozko titulua eramateko betebeharra.**

Behar bezala balidatutako garraio titulua edukiz gero, zerbitzua erabil daiteke.



Erabiltzaileak garraio titulu baliaduna eduki behar du bidaia hasten den unean. Gero, titulua ondo gorde behar da, hondatu gabe, bidaiak irauten duen denbora osoan, hau da, helmuga den geralekuan ibilgailutik irten arte; izan ere, gerta daiteke zerbitzua ematen dutenek edo ikuskapen agenteren batek titulua eskatzea eta, orduan, erakutsi beharko litzaioke.

#### **63. artikulua. Garraio tituluaren egiaztapena**

Erabiltzaileak eskudirua erabili badu garraio titulu erosteko, erosi duen unean egiaztatu behar du titulu hori egokia den; eta, hala dagokionean, une horretan egiaztatu behar du atzerakoa ondo itzuli zaion.

#### **64. artikulua. Tiketaren zenbatekoa itzultzea.**

Tiketa eskudirutan erosiz gero, bidaiaria prezioaren diru frakzionatu zehatza erabiltzen saiatuko da ordainketa egiteko; hori, hala ere, ez da oztopo izango enpresa adjudikaziodunak diru xehea itzultzeko duen betebeharra ez betetzeko.

Ibilgailuek zirkulatu beharko dute txapon edo tiketetako eskudiruarekin, atzerakoak eman ahal izateko. Bidaiariek eskubidea izango dute txanpon edo tiketetan atzerakoak eman diezazkieten, gehienez 20 euroraino.

Ibilgailuek taloitegi bat eraman beharko dute; horrela, eskudirua ez izategatik ezin ordain daitezkeen zenbatekoak itzuli ahalko dira.

Halaber, erabiltzaileak tiket hori Bat txartelaren bidez erosi ahalko du, bai eta Arabako Foru Aldundiak horretarako onartutako bestelako ordainketa bitartekoak baliatuz ere.

Arrazoi teknikoengatik, Bat txartelaren bidez ezin bada ordaindu edo baimendutako beste batez eta txartela eskudirutan bakarrik eskuratu ahal bada baina erabiltzaileak eskudirurik ez badu, presazko tiket bat emango da bidaia egiteko titulu; horretarako, erabiltzailea identifikatu beharko da NANA erakutsiz. Edonola ere, tiketaren zenbatekoa gehienez ere astebeteko epean ordaindu beharko dio erabiltzaileak enpresa adjudikaziodunari.

#### **65. artikulua. Erabilera desagokia edo iruzurrezkoa**

Ikuskapen agenteek eta/edo garraio enpresa operadoreetako langileek garraio titulu eska dezakete, eta erakutsi egin behar zaie; horiek behar bezala identifikatuta egongo dira. Titulu pertsonalizatua denean, alabaina, titulu daraman pertsona identifikatzeko dokumentua ere eska dezakete.

Erabilera okertzat edo iruzurrezkozat hartuko dira, besteak beste, honako kasuak:

- a) Txartel pertsonalizatua horren jabea ez den pertsona batek erabiltzea.



- b) Txartel pertsonalizatua faltsurik erabiltzea, edo txartelean jasota edo inprimatuta dagoen informazioa aldaturik.
- c) Txartel pertsonalizatua daraman pertsonak bere nortasuna frogatzeko dokumentua erakutsi nahi ez izatea, nahiz eta ikuskapen zerbitzuko langileek edo garraioko enpresa operadoreko langileek dokumentu hori erakusteko eskatu.
- d) Titulua ez balidatzea.

Ikuskapen agenteek eskumendunek garraio tituluak bahituko dituzte, baldin eta oker edo iruzur eginez erabiltzen badira.

#### **66. artikulua. Garraioaren arbitraje batzordea**

Arbitrajeari buruzko legedia orokorrean ezarritako ondorioetarako, Garraioko Arbitraje Batzordeak ebatziko ditu arautegi honetan azaltzen diren garraioko kontratuak betetze aldera merkataritzari lotuta sor daitezkeen eztabaida guztiak, horrela xedatu baita Lurreko Garraioaren Antolamenduari buruzko Legean eta hori garatzeko arauetan.

### **V. titulua: Zehapen araubidea**

#### **67. artikulua. Zehapen araubidea**

Erabiltzaileak edo garraio zerbitzua ematen duten enpresa adjudikaziodunek ez badituzte betetzen ezarrita dituzten betebeharrak, administrazioko arau haustea egingo dute; ondorioz, indarreko araudiaren arabera egoki diren zehapenak ezarriko zaizkie.

#### **68. artikulua. Eskumena**

Arabako Foru Aldundiak du zehapen espedienteak hasteko, bideratzeko eta ebazteko eskumena, arautegi honetan ezarri diren arau haustea egin direnean.

#### **69. artikulua. Arau hausteen definizioa eta sailkapena**

1. Subjektu erantzuleen ekintzak edo ez-egiteak administrazioko arau haustea dira, eta arautegi honetan ezarritakoaren arabera sailkatzen eta zehatzen dira.
2. Arau haustea arinak, larriak edo oso larriak izan daitezke, bat etorritik honakoek xedatutakoarekin: urriaren 1eko 39/2015 Legea, administrazio publikoaren administrazio prozedura erkidearena, urriaren 1eko 40/2015 Legea, sektore publikoaren araubide juridikoarena, eta apirilaren 2ko 7/1085 Legea, tokiko araubidearen oinarriak arautzen dituen.





3. Eskualdeko Garraio Zerbitzuaren enpresa adjudikaziodunei egotz dakizkiekeen arau haustek:

3.1. Oso arau hauste larriak dira:

- a) Bidaiariei sartzan ibilgailura sartzan uztea aldez aurretik zerbitzuaren erreserba egin gabe.
- b) Umeak sartzan uztea, bidaiatzeko segurtasun elementurik gabe beren adina, altuera edo pisua dela-eta horiek behar dituztenean.

3.2. Bestalde, arau hauste larriak dira:

- a) Ibilgailura hamabi urtera arteko umeak sartzan uztea, helduen laguntzarik gabe edo zerbitzuen arautegi honetan ezarritako baimena behar bezala beteta izan gabe.
- b) Tiktaren zenbatekoa eskudirutan itzultzeko betebeharra ez betetzea hala behar denean, arautegi honetan ezarritakoarekin bat etorritz.

3.3. Azkenik, arau hauste arinak dira:

- a) Fardelak daramatzen bidaiari bati ibilgailura sartzan uztea, baldin eta bidaiariak arautegi honetan ezarritako baldintzak urratzen baditu.
- b) Ez izatea uneoro tratu egokia erabiltzaileekin.
- c) Ez betetzea gutxieneko higie baldintzak, eta, hala dagokionean, beren enpresako irudi korporatiboa ez izatea.
- d) Oro har, arautegi honetan ezarritako betebeharrak eta debekuak ez betetzea, arautegi honetan ezarritako arau hauste larriak edo oso larriak ez badira.

4. Eskualdeko Garraio Zerbitzuaren erabiltzaileei egotz dakizkiekeen arau haustek:

4.1. Oso arau hauste larriak dira:

- a) Ibilgailura sartzan aldez aurretik zerbitzuaren erreserba egin gabe.
- b) Aldez aurretik zerbitzuaren erreserba egin eta ez agertzea ibilbidea hasteko lekura aldez aurretik erreserba ezeztatu gabe.
- c) Ez ordaintzea eskudirutan tiktaren zenbatekoa edo ez balidatzea hura ordaintzeko erabiltzen den kontakturik gabeko txartela.
- d) Umeak sartzan bidaiatzeko segurtasun elementurik gabe, beren adina, altuera edo pisua dela-eta horiek behar dituztenean.

4.2. Bestalde, arau hauste larriak dira:

- a) Ez errespetatzea Arabako Foru Aldundiak ezarritako abiapuntuko eta helmugako puntuak.
- b) Ibilgailura sartzan fardelekin edo animaliekin, baldin eta arautegi honetan ezarritako baldintzak urratzen badira.



- c) Ibilgailura hamabi urtera arteko umeak sartzea helduen laguntzarik gabe edo zerbitzuen arautegi honetan ezarritako baimena behar bezala beteta izan gabe.
- d) Arriskua dakarren edo ibilbidearen eta gainerako erabiltzaileen edo zerbitzu emaileen segurtasunari eragiten dion edozein ekintza egitea.
- e) Edozein kalte eragitea ibilgailuaren kanpoaldean zein barrualdean.

#### 4.3. Azkenik, arau hauste arinak dira:

- a) Ez izatea uneoro tratu egokia zerbitzua ematen dutenekin edo gainerako erabiltzaileekin.
- b) Oro har, arautegi honetan ezarritako betebeharrak eta debekuak ez betetzea, arautegi honetan ezarritako arau hauste larriak edo oso larriak ez badira.

### **70. artikulua. Arau hausteak egiteagatiko erantzukizuna.**

1. Zerbitzuaren adjudikaziodunak egindako arau hausteetan, hark izango du erantzukizuna, enpresa pertsona fisikoa bada. Adjudikazioduna pertsona juridikoa bada, enpresa adjudikaziodunak izango du erantzukizuna, nahiz eta erantzukizuna dakarten ekintzak edo ez-egiteak enpresa adjudikaziodunak edo horren langileek egin. Nolanahi ere, egoki deritzen ekintzak gauzatu ahal izango dituzte arau hausteak benetan egotzi behar zaizkien pertsonen aurka.

2. Bidaiariak egindako arau hausteetan, egile materialak izango dira erantzuleak.

Gertaeren erantzulea 18 urtetik beherako bidaiaria bada, era solidarioan erantzun beharko dute haren gurasoek, tutoreek, babesleek edo zaintzaileek (legezkoak edo izatezkoak); hurrenkera horretan. Izan ere, horiek neurriak hartu behar dituzte 18 urtetik beherakoei egotzen zaizkien administrazioko arau hausteak ez gertatzeko.

Erantzukizun solidarioa diruzkoa bakarrik izango da, isunen bat jartzen denean; baina kalteak gertatzen direnean, horiek ordaindu beharko dituzte.

### **71. arautegia. Sailkatutako arau hausteei dagozkien zehapenak.**

1. Zerbitzuaren adjudikaziodunak egindako arau hausteetarako, honako zehapenak ezarri dira:

- Arau hauste arinak 100,00 eurora arteko isunarekin zigortuko dira eta/edo pertsona horri ohartarazpena egingo zaio.
- Arau hauste larriei 101,00 eta 250,00 euro arteko isuna ezarriko zaie.
- Arau hauste oso larriei 251,00 eta 500,00 euro arteko isuna ezarriko zaie.

2. Zerbitzuaren erabiltzaileek egindako arau hausteetarako, honako zehapenak ezarri dira:

- Arau hauste arinen erantzuleei ohartarazpena egingo zaie.
- Arau hauste larrien erantzuleei ohartarazpena egingo zaie eta/edo 50,00 eurora arteko isunarekin zigortuko dira.
- Arau hauste oso larriei 51,00 eta 200,00 euro arteko isuna ezarriko zaie.



Aurreko isunaz gain, bi hilabeteen 3 aldiz egiten bada arautegi honetako 70. artikulua 4.1.b) apartatuan oso larritzat hartutako arau haustea, hau da, erabiltzaileak zerbitzuaren alde aurreko erreserba egin eta ez agertzea egin behar zuen ibilbidearen abiapuntura erreserba ezeztatu gabe, hirugarren arau haustea egiten denetik urte bateko epean zerbitzua erabiltzea debekatuko zaio erabiltzaileari.

3. Zehapenak honakoen arabera sailkatuko dira: arau haustea gizartean duen eragina, nahita egin izana, arau haustearen bidez ondasun juridikoari eragindako kalteen izaera, legez kontra lortu den onuraren garrantzia, eta arau haustea behin eta berriz edo ohikotasunez egitea.

Arau haustea behin eta berriz egin dela ulertuko da, hiru hilabeteen izaera bereko arau hauste bat baino gehiago egiten baditu pertsona erantzule berak.

4. Zehatzeko ahalmena duen herri administrazioak eskatuko ditu isunak ordaintzeko, borondatezko epean edo premiamendu bidez; aplikatu behar zaizkion arauekin bat etorritik.

5. Arautegi honetan jasotako arau haustea beste lege xedapen edo sektoreko araudi batzuetan ere jasotzen badira, haien legedi berezian ezarritakoaren arabera zehatuko dira.

6. Egoki diren zehapenak ezarri arren, gerta daiteke hirugarren pertsonari eragindako kalteak ere ordaindu behar izatea.

## **72. artikulua. Arau hausteen eta zehapenen preskripzioa**

1. Arau hauste oso larriek hiru urteren buruan preskribatuko dute, larriek bi urteren buruan eta arinek sei hilabeteren buruan.

2. Arau hauste oso larriengatik jarritako zehapenek hiru urteren buruan preskribatuko dute, arau hauste larriengatik jarritakoek bi urteren buruan eta arau hauste arinengatik jarritakoek urtebeteren buruan.

3. Arau haustearen preskripzio epea zenbatzen hasiko da arau haustea egin ondorengo egunetik hasita. Behin eta berriz egindako arau hausteen preskripzio epea, bestalde, azken arau haustea egin zenetik hasiko da zenbatzen, edo legez kontrako egoera amaitu zenetik.

Administrazio prozedura hasten denean arau haustearen preskripzioa etengo da, eta interesduna jakinaren gainean egongo da. Preskripzio epea berriro abian jarriko da, epe osoarekin, ustezko erantzuleari egotzi ezin dakioken arrazoiengatik prozedura eten eta hurrengo egunetik zenbatzen hasita hilabete igaro denean, edo erantzukizun aitopene gabe prozedura bukatu eta hurrengo egunetik zenbatzen hasita.

Prozeduraren helburua erdiesteko bideratzen den edozein jardun egiteak, eta, helburu horrekin zentzuzko proportzioan, prozedura geldituztat jotzea saihestuko du (nahiz eta prozedura arauetan jardun hori berariaz ez jaso), baldin eta jarduna eskumendun organoak erabaki badu eta egoki diren agiriak baditu.

4. Zehapenen preskripzio epea zigorra jartzen duen erabakiak, administrazioaren bidean, irmotasuna hartzen duen egunaren biharamunean hasiko da zenbatzen.



Zehapenaren preskripzioa etengo da, betearazpen prozedura hasten bada; eta zehatutako pertsona jakinaren gainean egongo da.

Preskripzio epea berriz abian jarriko da, epe osoarekin, zehatutako pertsonari ezin egotz dakioken arrazoi batengatik prozedura eten zen egunaren biharamunetik zenbatzen hasita, hilabetea igaro denean.

Betearazpen prozeduraren helburua erdiesteko bideratzen den edozein jardun egiteak, eta, helburu horrekin zentzuzko proportzioan, prozedura geldituztat jotzea saihestuko du (nahiz eta prozedura arauetan jardun hori berariaz ez jaso), baldin eta jarduna eskumendun organoak erabaki badu eta egoki diren agiriak baditu.

Epaileak zehapenaren betearazpena eteten badu, zehapenaren preskripzioa ere etengo da. Eta epea oso-osorik berriz zenbatzen hasiko da, epailearen etena kendu eta biharamunean bertan.

#### **AZKEN XEDAPENA**

Arautegi honek Diputatuen Kontseiluaren ekainaren 20ko 31/2017 Foru Dekretu bidez onartutako aurrekoa ordeztu du eta indarrean sartuko da Arabako Lurralde Historikoko Aldizkari Ofizialean argitaratu eta hurrengo egunetik zenbatzen hasita; gauzak horrela, aplikagarri izango zaie bidaiarien Arabako Lurralde Historikoko eskualdeko garraio zerbitzuari zein Arabako Foru Aldundiaren errepide bidezko bidaiarien erabilera orokorreko garraio publiko erregularraren zerbitzu publikoei; hori ez da oztopo izango enpresa operadoreek baldintza hobek ezar ditzaten.

**I. ERANSKINA**

AURKEZTU GIDARIARI BEHAR BEZALA BETETA

**LAGUNDUTA EZ DAGOEN ADINGABE BAT GARRAIATZEKO  
BAIMEN ZEHATZA****(Bakarrik bidaiatzen diren 10 eta 12 urte bitarteko adingabeak)**

\_\_\_\_\_ jaun/andreak, \_\_\_\_\_  
NAN / Pasaporte zenbakia duenak, \_\_\_\_\_  
\_\_\_\_\_ helbidean bizi denak eta  
\_\_\_\_\_ telefonoa duenak, \_\_\_\_\_ NAN/AIZ/Pasaporte  
zenbakia duen \_\_\_\_\_ adingabearen aita, ama edo  
tutore gisa (azpimarratu dagokiona), **BEREN BEREGI BAIMENTZEN DU** adingabe  
horren lekualdaketa bere erantzukizun osoaren pean eskualdeko garraio zerbitzuan  
edo errepide bidezko bidaiarien garraio erregularreko zerbitzuan; zerbitzu horren linea  
\_\_\_\_\_ da, \_\_\_\_\_ tik irteten da  
\_\_\_\_\_ eguneko (data) \_\_\_\_\_ etan eta aurreikusita dago \_\_\_\_\_  
eguneko (data) \_\_\_\_\_ etan \_\_\_\_\_ ra iristea.

Agiri hau bakarrik izango da baliozkoa adierazitako zerbitzuari begira. 10 urtetik beherako adingabeak ez dira zerbitzu bakar batean ere onartuko pertsona heldu baten laguntzarik gabe. 12 urtetik gorakoek ez dute baimenik behar. **Zerbitzu honek ez du adingabearen zainketaz arduratzen den pertsonal laguntzailerik.** Garraioa aita, ama edo tutorearen erantzukizun osoaren pean egiten da.

\_\_\_\_\_, 20--\_\_ko \_\_\_\_\_aren \_\_\_\_\_ (a).

*Aita, ama edo tutorearen sinadura:*

**II. ERANSKINA**

AURKEZTU GIDARIARI BEHAR BEZALA BETETA

**LAGUNDUTA EZ DAGOEN ADINGABE BAT  
GARRAIATZEKO BAIMEN ZEHATZA (Aldizka-aldizka  
bakarrik bidaiatzen diren 10 eta 12 urte bitarteko  
adingabeak)**

" \_\_\_\_\_ jaun/andreak,  
\_\_\_\_\_ NAN / Pasaporte zenbakia duenak, \_\_\_\_\_  
\_\_\_\_\_ helbidean bizi denak eta  
\_\_\_\_\_ telefonoa duenak, \_\_\_\_\_ NAN/AIZ/Pasaporte  
zenbakia duen \_\_\_\_\_ adingabearen aita, ama edo  
tutore gisa (azpimarratu dagokiona), BEREN BEREGI BAIMENTZEN DU adingabe  
horren lekualdaketa bere erantzukizun osoaren pean eskualdeko garraio zerbitzuan  
edo errepide bidezko bidaiarien garraio erregularreko zerbitzuan; zerbitzu horren linea  
\_\_\_\_\_ da, \_\_\_\_\_ artekoa, eta baimentzen du  
\_\_\_\_\_ tik (data) \_\_\_\_\_ ra (data) bitartean."

Agiri honek duen baliozkotasuna urtebete naturalekoa izango da gehienez, izenpetzen denetik zenbatzen hasita. 10 urtetik beherako adingabeak ez dira inolaz ere onartuko pertsona heldu batek lagunduta ez bada. 12 urtetik gorakoek ez dute baimenik behar. Jakinarazten da **zerbitzu honek ez duela adingabearen zainketaz arduratzen den pertsonal laguntzailerik**. Garraioa aita, ama edo tutorearen erantzukizun osoaren pean egiten da.

\_\_\_\_\_, 20--\_ko \_\_\_\_\_aren \_\_\_\_\_ (a).

*Aita, ama edo tutorearen sinadura:*



### III. eranskina

#### ESKAERAREN ARABERAKO GERALEKUAU BIDAIARIEN GARRAIO ERREGULARREAN

##### BALDINTZAK:

Aurreikusita dago autobusetik beren-beregi “geraleku erregulartzat” hartutakoez bestelako gune batzuetan jaitsi ahal izatea, baldin eta baldintza hauek guzti-guztiak betetzen badira:

- a) Arabako Foru Aldundiak linea erregular bakoitzerako “eskaeraren araberako galeku” izendatutako guneetako bat izatea. Horiek Zerbitzuen Arautegiko Eranskin honetan adierazten dira.
- b) “Eskaeraren araberako galeku” batean jaisteko aukera honako hauek baino ez dute izango, autobusean sartzean gidariari hala eskatzen badiote:
  - Bakarrik bidaiatzen diren emakumeek, edo elkarrekin bidaiatzen diren emakumeek.
  - Bakarrik bidaiatzen adingabeek, edo elkarrekin bidaiatzen diren adingabeek.
  - Adingabeekin bidaiatzen diren emakumeek
- c) Beren ibilbidea ordutegi eta data hauetan hasten diren bidaietan baino ez dira eskatu ahal izango “Eskaeraren araberako galekuak”:
  - 18:30etik aurrera azaroaren 1etik martxoaren 31ra bitartean.
  - 21:00etatik aurrera apirilaren 1etik urriaren 31ra bitartean.

##### ESKAERAREN ARABERAKO GERALEKUEN ZERRENDA:

Jarraian zehazten dira foru titulartasunekoak diren bidaiarien garraio linea erregular bakoitzerako zehaztu diren “eskaeraren araberako galekuak:

LINEA:	1. Vitoria-Gasteiz / Zigoitia
UDALERRIA:	Zigoitia
HERRIA:	ETXABARRI-IBIÑA
KOKAPENA, ERREFERENTZIA:	Herriaren hegoaldean Baratua kalea eta A-3604 errepidearen bidegurutzean
OHARRAK:	Bi norabideetan, Bakarrik autobusetik jaisteko



Ohiko Geraleku Iraunkorra (Gorria)	Eskariaren Araberako Gaueko Geralekua, Zerbitzu Araudian azaldua (Morea)
---------------------------------------	--



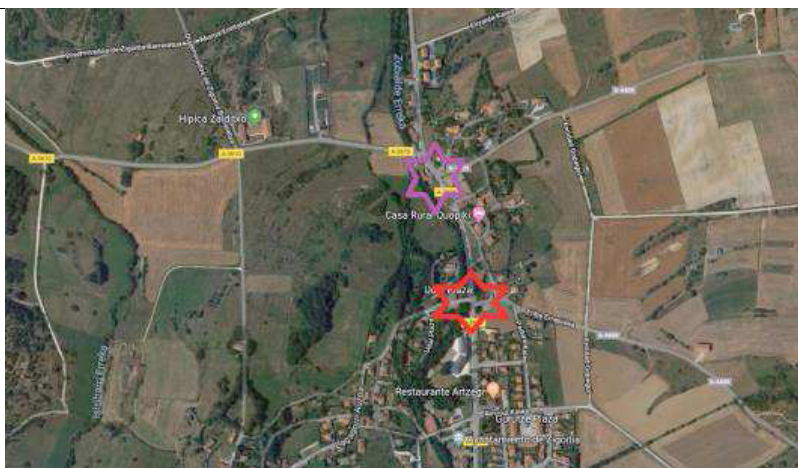
LINEA:	1. Vitoria-Gasteiz / Zigoitia
UDALERRIA:	Zigoitia
HERRIA:	GOPEGI
KOKAPENA, ERREFERENTZIA:	Herriaren hegoaldean Amaiur eta Bengolarra kaleak eta A-3608 errepidearen bidegurutzean
OHARRAK:	Bi norabideetan, bakarrik autobusetik jaisteko <i>Eribetik baldin badator eta Etxaguenera jarraitzeko, norabide aldaketa ez da egingo A-3608 errepidean bertan, baizik eta Bengolarra kaleko aparkalekuan.</i>



Ohiko Geraleku Iraunkorra  
(Gorria)

Eskariaren Araberako Gaueko Geralekua, Zerbitzu Araudian  
azaldua  
(Morea)

LINEA:	1. Vitoria-Gasteiz / Zigoitia
UDALERRIA:	Zigoitia
HERRIA:	GOPEGI
KOKAPENA, ERREFERENTZIA:	Herriaren Iparraldean A-3608 eta A-4409 (Akostarako bidean) errepideen bidegurutzean
OHARRAK:	Bi norabideetan, Bakarrik autobusetik jaisteko



Ohiko Geraleku Iraunkorra (Gorria)	Eskariaren Araberako Gaueko Geralekua, Zerbitzu Araudian azaldua (Morea)
------------------------------------	--

LINEA:	2. Vitoria-Gasteiz / Aramaio
UDALERRIA:	Legutio
HERRIA:	GOIAIN POLIGONOA
KOKAPENA, ERREFERENTZIA:	Hirugarren biribilgunean, poligono erdialdean, Padurea eta San Blas kaleen bidegurutzean
OHARRAK:	Bi norabideetan, Bakarrik autobusetik jaisteko
	
	
	
Ohiko Geraleku Iraunkorra (Gorria)	Eskariaren Araberako Gaueko Geralekua, Zerbitzu Araudian azaldua (Morea)

LINEA:	3. Vitoria-Gasteiz / Aramaio
UDALERRIA:	Legutio
HERRIA:	LEGUTIO
KOKAPENA, ERREFERENTZIA:	Herriaren hegoaldean Karmen kalea
OHARRAK:	Vitoria-Gasteiz/Legutio norabidean Bakarrik autobusetik jaisteko



Ohiko Geraleku Iraunkorra  
(Gorria)

Eskariaren Araberako Gauko Geralekua, Zerbitzu Araudian azaldua  
(Morea)





LINEA:	4. Vitoria-Gasteiz / Nabaxa
UDALERRIA:	Barrundia
HERRIA:	OZAETA
KOKAPENA, ERREFERENTZIA:	Herriaren mendebaldean, baskularen ondoan. A-3012 errepidea eta Elejalde eta Boilar kaleen bidegurutzean
OHARRAK:	Bi norabideetan, Bakarrik autobusetik jaisteko



Ohiko Geraleku Iraunkorra (Gorria)	Eskariaren Araberako Gaueko Geralekua, Zerbitzu Araudian azaldua (Morea)
---------------------------------------	--

LÍNEA:	4. Vitoria/Gasteiz-Narbaiza
MUNICIPIO:	Barrundia
LOCALIDAD:	LARREA (Harrikruz)
UBICACIÓN, REFERENCIA:	Harrikruz auzoa, Hermua eta Larrea bide tartean Postontzia
OBSERVACIONES:	Bi norabideetan, Bakarrik autobusetik jaisteko



Ohiko Geraleku Iraunkorra  
(Gorria)

Eskariaren Araberako Gaueko Geralekua, Zerbitzu Araudian  
azaldua  
(Morea)

LINEA:	4. Vitoria-Gasteiz / Narbaiza
UDALERRIA:	Barrundia
HERRIA:	LARREA
KOKAPENA, ERREFERENTZIA:	Herriaren iparraldean, Baskularen ondoan Latoste eta Uriburu kaleen bidegurutzean
OHARRAK:	Bi norabideetan, Bakarrik autobusetik jaisteko

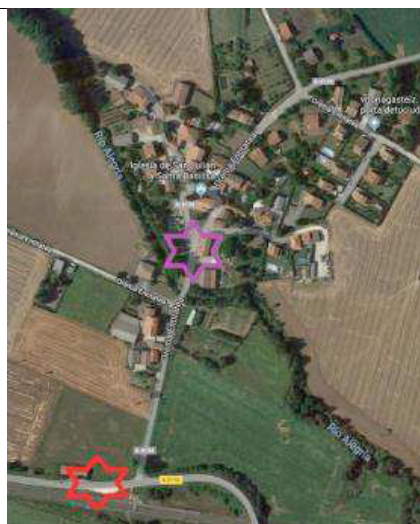


Ohiko Geraleku Iraunkorra  
(Gorria)

Eskariaren Araberako Gaueko Geralekua, Zerbitzu Araudian azaldua  
(Morea)



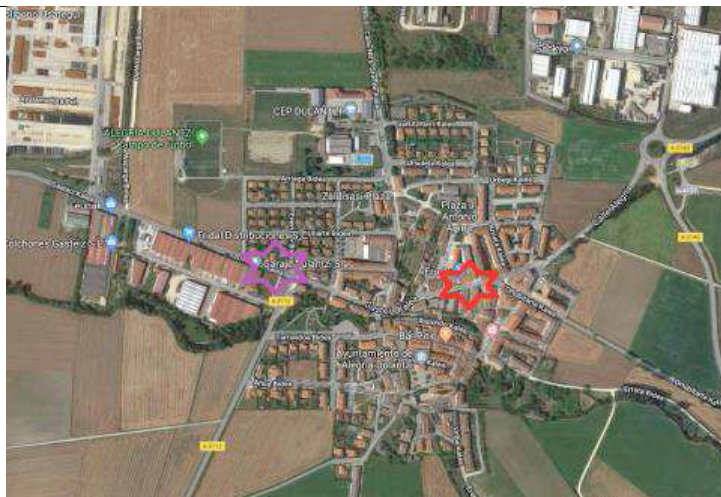
LINEA:	5. Vitoria/Gasteiz – Alegria/Dulantzi - Araia
UDALERRIA:	Vitoria/Gasteiz
HERRIA:	OREITIA
KOKAPENA, ERREFERENTZIA:	Herriaren erdialdean, markesinan
OHARRAK:	Bi norabideetan, Bakarrik autobusetik jaisteko



Ohiko Geraleku Iraunkorra  
(Gorria)

Eskariaren Araberako Gaueko Geralekua, Zerbitzu Araudian azaldua  
(Morea)

LINEA:	5. Vitoria/Gasteiz – Alegria/Dulantzi - Araia
UDALERRIA:	Alegria/Dulantzi
HERRIA:	ALEGRÍA/DULANTZI
KOKAPENA, ERREFERENTZIA:	Herriaren mendebaldean, Gazteizerako irteeran. “Garaje Dulantzi – Agroquímicos” enpresaren aurrean
OHARRAK:	Bi norabideetan, Bakarrik autobusetik jaisteko



Ohiko Geraleku Iraunkorra  
(Gorria)

Eskariaren Araberako Gaueko Geralekua, Zerbitzu Araudian  
azaldua  
(Morea)

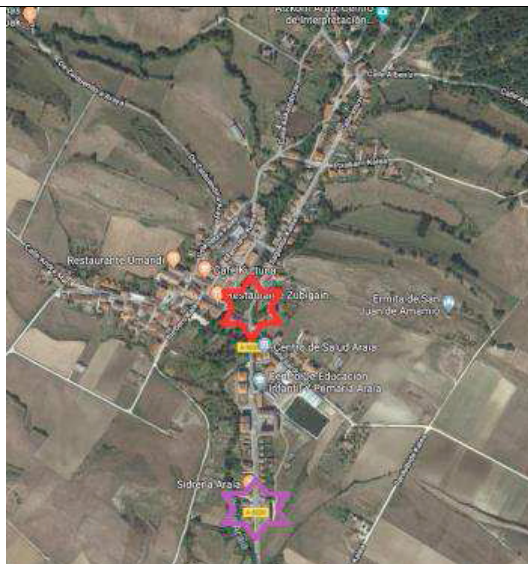
LINEA:	5. Vitoria/Gasteiz – Alegria/Dulantzi - Araia
UDALERRIA:	Salvatierra/Agurain
HERRIA:	SALVATIERRA/AGURAIN
KOKAPENA, ERREFERENTZIA:	Herriaren mendebaldean, Gazteizerako irteeran Gasolindegian
OHARRAK:	Bi norabideetan, Bakarrik autobusetik jaisteko



Ohiko Geraleku Iraunkorra  
(Gorria)

Eskariaren Araberako Gaueko Geralekua, Zerbitzu Araudian azaldua  
(Morea)

LINEA:	5. Vitoria/Gasteiz – Alegria/Dulantzi - Araia
UDALERRIA:	Asparrena
HERRIA:	ARAIA
KOKAPENA, ERREFERENTZIA:	Herriaren Hegoaldean, Gazteizerako irteeran Araia Sagardotegian
OHARRAK:	Vitoria-Gasteiz /Araia norabidean soilik. Bakarrik autobusetik jaisteko

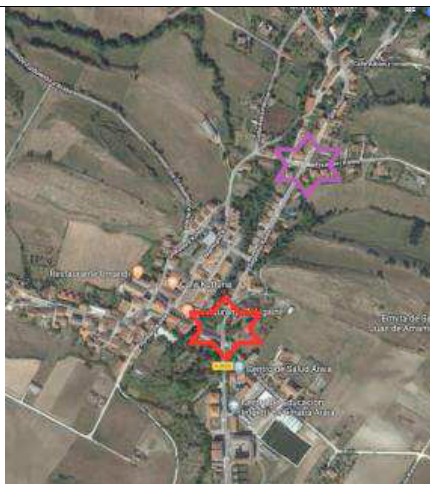


Ohiko Geraleku Iraunkorra  
(Gorria)

Eskariaren Araberako Gaueko Geralekua, Zerbitzu Araudian azaldua  
(Morea)



LINEA:	5. Vitoria/Gasteiz – Alegria/Dulantzi - Araia
UDALERRIA:	Asparrena
HERRIA:	ARAIA
KOKAPENA, ERREFERENTZIA:	Herriaren Iparraldean Sagastui eta Etxabarri kaleen bidegurutzean
OHARRAK:	Vitoria-Gasteiz /Araia norabidean soilik. Bakarrik autobusetik jaisteko



Ohiko Geraleku Iraunkorra  
(Gorria)

Eskariaren Araberako Gaueko Geralekua, Zerbitzu Araudian azaldua  
(Morea)

LINEA:	6. Vitoria/Gasteiz – Santi Kurutze Kanpezu/Santa Cruz de Campezo-Lizarra/Estella
UDALERRIA:	Vitoria/Gasteiz
HERRIA:	ARGANDOÑA
KOKAPENA, ERREFERENTZIA:	Herriaren erdialdean, Edukiontzien alboan
OHARRAK:	Bi norabideetan, Bakarrik autobusetik jaisteko



Ohiko Geraleku Iraunkorra  
(Gorria)

Eskariaren Araberako Gaueko Geralekua, Zerbitzu Araudian azaldua  
(Morea)

LINEA:	6. Vitoria/Gasteiz – Santi Kurutze Kanpezu/Santa Cruz de Campezo-Lizarra/Estella
UDALERRIA:	Zúñiga
HERRIA:	ZUÑIGA
KOKAPENA, ERREFERENTZIA:	Herriaren sarrerako enparantzan
OHARRAK:	Bi norabideetan, Bakarrik autobusetik jaisteko



Ohiko Geraleku Iraunkorra  
(Gorria)

Eskariaren Araberako Gaueko Geralekua, Zerbitzu Araudian azaldua  
(Morea)

LINEA:	7. Vitoria/Gasteiz – Lagrán
UDALERRIA:	Bernedo
HERRIA:	NAVARRETE
KOKAPENA, ERREFERENTZIA:	Herriaren barnealdean, egurrezko markesinan.
OHARRAK:	Bi norabideetan, Bakarrik autobusetik jaisteko

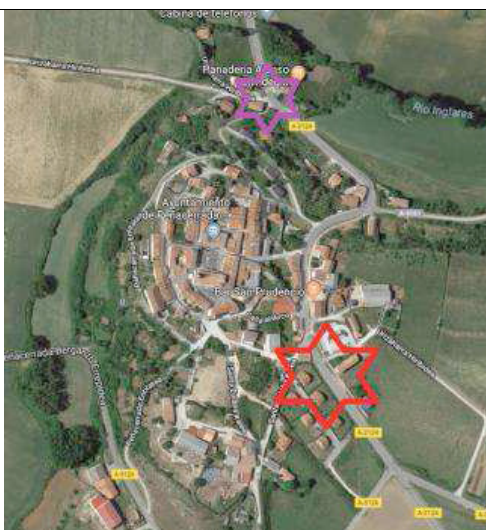


Ohiko Geraleku Iraunkorra  
(Gorria)

Eskariaren Araberako Gaueko Geralekua, Zerbitzu Araudian azaldua  
(Morea)



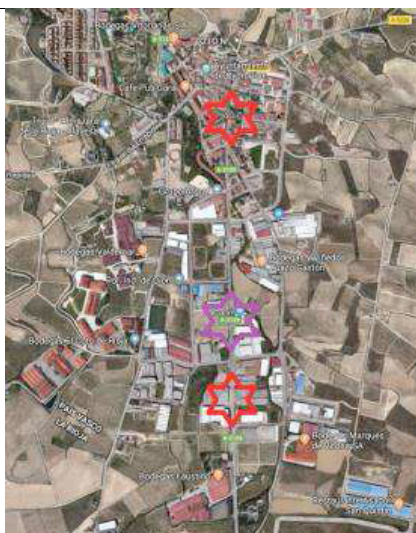
LINEA:	7. Vitoria/Gasteiz – Lagrán
UDALERRIA:	Peñacerrada/Urizaharra
HERRIA:	PEÑACERRADA/URIZAHARRA
KOKAPENA, ERREFERENTZIA:	Herriaren iparraldean Ur-errota eta okindegiaren alboan.
OHARRAK:	Vitoria-Gasteiz/Peñacerrada norabidean soilik. Bakarrik autobusetik jaisteko



Ohiko Geraleku Iraunkorra  
(Gorría)




Eskariaren Araberako Gaueko Geralekua, Zerbitzu Araudian azaldua  
(Morea)

LINEA:	8. Logroño –Oion – Laguardia
UDALERRIA:	Oion
HERRIA:	OION POLIGONOA
KOKAPENA, ERREFERENTZIA:	Poligonoaren Iparraldean, Cartalvi eta Ondalan Upeltegien sarreran
OHARRAK:	Bi norabideetan, Bakarrik autobusetik jaisteko

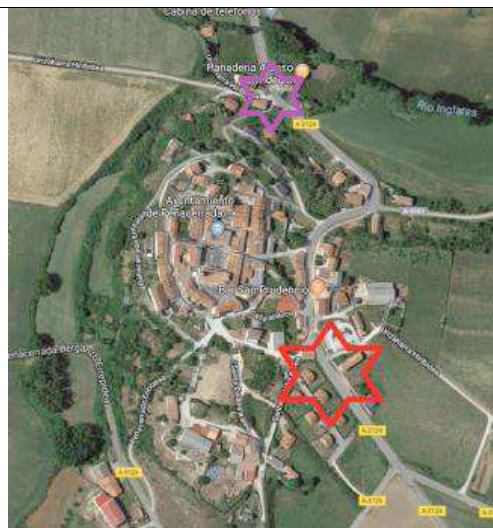


Ohiko Geraleku Iraunkorra  
(Gorria)

Eskariaren Araberako Gaueko Geralekua, Zerbitzu Araudian  
azaldua  
(Morea)

LINEA:	8. Logroño –Oion – Laguardia
UDALERRIA:	Bilar
HERRIA:	BILAR
KOKAPENA, ERREFERENTZIA:	Cerrado kalea, Lanciego kaleko bidegurutzean Igerilekuen alboan
OHARRAK:	Bi norabideetan, Bakarrik autobusetik jaisteko
	
	
	
Ohiko Geraleku Iraunkorra (Gorria)	Eskariaren Araberako Gaueko Geralekua, Zerbitzu Araudian azaldua (Morea)

LINEA:	9. Vitoria-Gasteiz / Logroño
UDALERRIA:	Peñacerrada/Urizaharra
HERRIA:	PEÑACERRADA/URIZAHARRA
KOKAPENA, ERREFERENTZIA:	Herriaren iparraldean Ur-errota eta okindegiaren alboan.
OHARRAK:	Bi norabideetan, Bakarrik autobusetik jaisteko



Ohiko Geraleku Iraunkorra (Gorria)	Eskariaren Araberako Gaueko Geralekua, Zerbitzu Araudian azaldua (Morea)
---------------------------------------	---



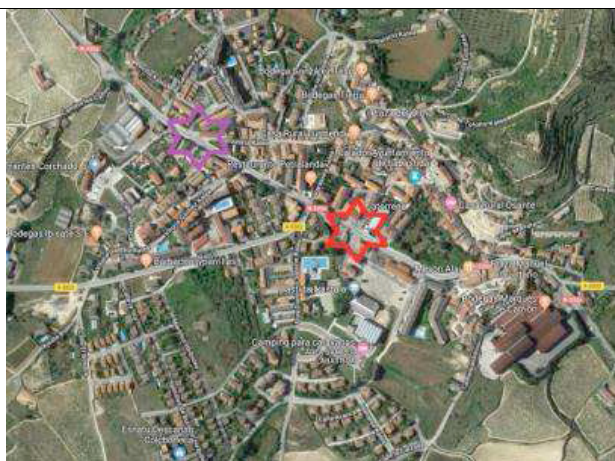
LINEA:	9. Vitoria-Gasteiz / Logroño
UDALERRIA:	Labastida/Bastida
HERRIA:	LABASTIDA/BASTIDA
KOKAPENA, ERREFERENTZIA:	Herriaren mendebaldean, Gasteizko sarreran, Solagüen upeltegiaren alboan
OHARRAK:	Vitoria-Gasteiz/ Bastida norabidean solik, Bakarrik autobusetik jaisteko



Ohiko Geraleku Iraunkorra  
(Gorria)

Eskariaren Araberako Gauko Geralekua, Zerbitzu Araudian  
azaldua  
(Morea)

LINEA:	9. Vitoria-Gasteiz / Logroño
UDALERRIA:	Labastida/Bastida
HERRIA:	LABASTIDA/BASTIDA
KOKAPENA, ERREFERENTZIA:	Herriaren mendebaldean, Gasteizerako irteeran, Larrazuria kalearen bidegurutzean
OHARRAK:	Bastida/Vitoria-Gasteiz norabidean soilik. Bakarrik autobusetik jaisteko



Ohiko Geraleku Iraunkorra  
(Gorria)

Eskariaren Araberako Gaueko Geralekua, Zerbitzu Araudian  
azaldua  
(Morea)

LINEA:	9. Vitoria-Gasteiz / Logroño
UDALERRIA:	Labastida/Bastida
HERRIA:	LABASTIDA/BASTIDA
KOKAPENA, ERREFERENTZIA:	Herriaren Ekialdean, Logroñorako irteeran, Marqués de Carrión upeltegiaren alboan
OHARRAK:	Labastida-Logroño norabidean soilik Bakarrik autobusetik jaisteko



Ohiko Geraleku Iraunkorra  
(Gorria)

Eskariaren Araberako Gaueko Geralekua, Zerbitzu Araudian  
azaldua  
(Morea)






LINEA:	9. Vitoria-Gasteiz / Logroño
UDALERRIA:	Labastida/Bastida
HERRIA:	LABASTIDA/BASTIDA
KOKAPENA, ERREFERENTZIA:	Herriaren ekialdean, Logroñoiko sarreran, aparkaleku eta edukiontzien alboan
OHARRAK:	Logroño-Bastida norabidean soilik. Bakarrik autobusetik jaisteko



Ohiko Geraleku Iraunkorra  
(Gorria)

Eskariaren Araberako Gaueko Geralekua, Zerbitzu Araudian  
azaldua  
(Morea)



LINEA:	9. Vitoria-Gasteiz / Logroño
UDALERRIA:	Samaniego
HERRIA:	SAMANIEGO
KOKAPENA, ERREFERENTZIA:	Herriaren mendebaldean, Konstituzio eta Buencerrada kaleen bidegurutzean.
OHARRAK:	Bi norabideetan, Bakarrik autobusetik jaisteko
	
	
	
Ohiko Geraleku Iraunkorra (Gorria)	Eskariaren Araberako Gaueko Geralekua, Zerbitzu Araudian azaldua (Morea)

LINEA:	10. Logroño - Haro
UDALERRIA:	Labastida/Bastida
HERRIA:	LABASTIDA/BASTIDA
KOKAPENA, ERREFERENTZIA:	Harorako norabidean A-3202 errepidean, Errioxako Hiribidean. Marijiloz, Castrillo eta Gasteiz kaleen bidegurutzean
OHARRAK:	Bi norabideetan, Bakarrik autobusetik jaisteko



Ohiko Geraleku Iraunkorra  
(Gorria)

Eskariaren Araberako Gaueko Geralekua, Zerbitzu Araudian  
azaldua  
(Morea)

LINEA:	10. Logroño - Haro
UDALERRIA:	Labastida/Bastida
HERRIA:	LABASTIDA/BASTIDA
KOKAPENA, ERREFERENTZIA:	Herriaren Ekialdean, Logroñorako irteeran, Marqués de Carrión upeltegiaren alboan
OHARRAK:	Labastida-Logroño norabidean soilik Bakarrik autobusetik jaisteko



Ohiko Geraleku Iraunkorra  
(Gorria)

Eskariaren Araberako Gaueko Geralekua, Zerbitzu Araudian  
azaldua  
(Morea)



LINEA:	10. Logroño - Haro
UDALERRIA:	Labastida/Bastida
HERRIA:	LABASTIDA/BASTIDA
KOKAPENA, ERREFERENTZIA:	Herriaren ekialdean, Logroñoiko sarreran, aparkaleku eta edukiontzien alboan
OHARRAK:	Logroño-Bastida norabidean soilik. Bakarrik autobusetik jaisteko



Ohiko Geraleku Iraunkorra  
(Gorria)

Eskariaren Araberako Gaueko Geralekua, Zerbitzu Araudian  
azaldua  
(Morea)

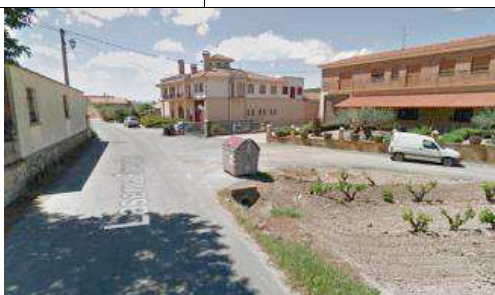
LINEA:	10. Logroño - Haro
UDALERRIA:	Samaniego
HERRIA:	SAMANIEGO
KOKAPENA, ERREFERENTZIA:	Herriaren mendebaldean, Konstituzio eta Buencerrada kaleen bidegurutzean.
OHARRAK:	Bi norabideetan, Bakarrik autobusetik jaisteko



Ohiko Geraleku Iraunkorra  
(Gorria)

Eskariaren Araberako Gaueko Geralekua, Zerbitzu Araudian  
azaldua  
(Morea)

LINEA:	10. Logroño - Haro
UDALERRIA:	Laguardia
HERRIA:	LASERNA
KOKAPENA, ERREFERENTZIA:	Herrian, Legado de Ruiz eta Señorío de las Viñas upeltegien alboan
OHARRAK:	Bi norabideetan, Bakarrik autobusetik jaisteko



Ohiko Geraleku Iraunkorra  
(Gorria)

Eskariaren Araberako Gaueko Geralekua, Zerbitzu Araudian  
azaldua  
(Morea)





LINEA:	10. Logroño - Haro
UDALERRIA:	Laguardia
HERRIA:	CASABLANCA POLIGONOA
KOKAPENA, ERREFERENTZIA:	Poligonoko Pake kalean Tecnolab empresaren alboko aparkalekuan
OHARRAK:	Logroño-Haro norabidean soilik Bakarrik autobusetik jaisteko



Ohiko Geraleku Iraunkorra  
(Gorria)

Eskariaren Araberako Gaueko Geralekua, Zerbitzu Araudian  
azaldua  
(Morea)






LINEA:	11. Logroño - Haro
UDALERRIA:	Elciego
HERRIA:	ELCIEGO
KOKAPENA, ERREFERENTZIA:	Herriaren hegoaldean, biribilgunean, A-3212 errepidearen Navaridaserako sarreran
OHARRAK:	Bi norabideetan, Bakarrik autobusetik jaisteko

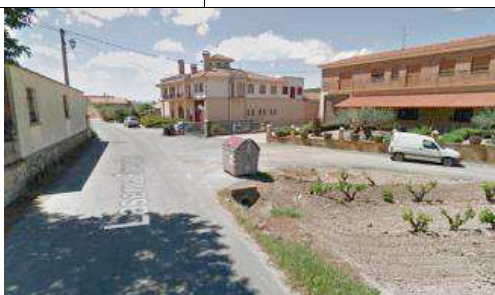


Ohiko Geraleku Iraunkorra  
(Gorria)

Eskariaren Araberako Gaueko Geralekua, Zerbitzu Araudian  
azaldua  
(Morea)

LINEA:	11. Logroño - Haro
UDALERRIA:	Lapuebla de Labarca
HERRIA:	LAPUEBLA DE LABARCA
KOKAPENA, ERREFERENTZIA:	Kale Nagusian, A-3216 errepidearen bidegurutzean
OHARRAK:	Bi norabideetan, Bakarrik autobusetik jaisteko
	
	
	
Ohiko Geraleku Iraunkorra (Gorria)	Eskariaren Araberako Gaueko Geralekua, Zerbitzu Araudian azaldua (Morea)

LINEA:	11. Logroño - Haro
UDALERRIA:	Laguardia
HERRIA:	LASERNA
KOKAPENA, ERREFERENTZIA:	Herrian, Legado de Ruiz eta Señorío de las Viñas upeltegien alboan
OHARRAK:	Bi norabideetan, Bakarrik autobusetik jaisteko



Ohiko Geraleku Iraunkorra (Gorria)	Eskariaren Araberako Gaueko Geralekua, Zerbitzu Araudian azaldua (Morea)
---------------------------------------	--

LINEA:	11. Logroño - Haro
UDALERRIA:	Laguardia
HERRIA:	CASABLANCA POLIGONOA
KOKAPENA, ERREFERENTZIA:	A-124 errepidea, Poligonorako sarreran
OHARRAK:	Haro-Logroño norabidean soilik Bakarrik autobusetik jaisteko



Ohiko Geraleku Iraunkorra (Gorria)	Eskariaren Araberako Gaueko Geralekua, Zerbitzu Araudian azaldua (Morea)
---------------------------------------	--



LINEA:	11. Logroño - Haro
UDALERRIA:	Laguardia
HERRIA:	POLÍGONO DE CASABLANCA
KOKAPENA, ERREFERENTZIA:	Poligonoko Pake kalean Tecnolab enpresaren alboko aparkalekuan
OHARRAK:	Logroño-Haro norabidean soilik Bakarrik autobusetik jaisteko



Ohiko Geraleku Iraunkorra  
(Gorria)

Eskariaren Araberako Gaueko Geralekua, Zerbitzu Araudian  
azaldua  
(Morea)

LINEA:	12. Vitoria/Gasteiz – Logroño
UDALERRIA:	Labastida/Bastida
HERRIA:	SALINILLAS DE BURADÓN/BURADON GATZAGA
KOKAPENA, ERREFERENTZIA:	Latsarri
OHARRAK:	Bi norabideetan, Bakarrik autobusetik jaisteko



Ohiko Geraleku Iraunkorra  
(Gorria)

Eskariaren Araberako Gaueko Geralekua, Zerbitzu Araudian  
azaldua  
(Morea)

LINEA:	12. Vitoria/Gasteiz – Logroño
UDALERRIA:	Briñas
HERRIA:	BRÍÑAS
KOKAPENA, ERREFERENTZIA:	Markesina
OHARRAK:	Vitoria-Gasteiz/Labastida-Bastida norabidean soilik, Bakarrik autobusetik jaisteko



Ohiko Geraleku Iraunkorra (Gorria)	Eskariaren Araberako Gaueko Geralekua, Zerbitzu Araudian azaldua (Morea)
---------------------------------------	--



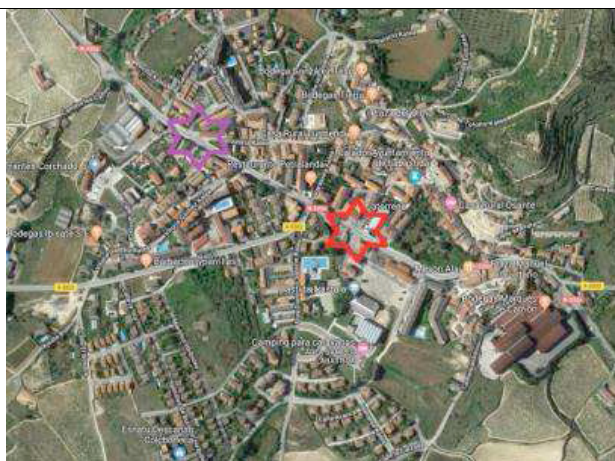
LINEA:	12. Vitoria/Gasteiz – Logroño
UDALERRIA:	Labastida/Bastida
HERRIA:	LABASTIDA/BASTIDA
KOKAPENA, ERREFERENTZIA:	Herriaren mendebaldean, Vitoria-Gasteizko sarreran, Solagüen upeltegiaren alboan
OHARRAK:	Vitoria-Gasteiz/Labastida-Bastida norabidean soilik, Bakarrik autobusetik jaisteko



Ohiko Geraleku Iraunkorra  
(Gorria)

Eskariaren Araberako Gaueko Geralekua, Zerbitzu Araudian  
azaldua  
(Morea)

LINEA:	12. Vitoria/Gasteiz – Logroño
UDALERRIA:	Labastida/Bastida
HERRIA:	LABASTIDA/BASTIDA
KOKAPENA, ERREFERENTZIA:	Herriaren mendebaldean, Vitoria-Gasteizko sarreran, Larrazuria kalearen bidegurutzean
OHARRAK:	Vitoria-Gasteiz/Labastida-Bastida norabidean soilik, Bakarrik autobusetik jaisteko



Ohiko Geraleku Iraunkorra  
(Gorria)

Eskariaren Araberako Gaueko Geralekua, Zerbitzu Araudian  
azaldua  
(Morea)

LINEA:	12. Vitoria/Gasteiz – Logroño
UDALERRIA:	Labastida/Bastida
HERRIA:	LABASTIDA/BASTIDA
KOKAPENA, ERREFERENTZIA:	Harora errepidea A-3202, La Rioja etorbidea Marijiloz, Castrillo eta Vitoria kalekin bidegurutzea
OHARRAK:	Bi norabideetan, Bakarrik autobusetik jaisteko






Ohiko Geraleku Iraunkorra  
(Gorria)

Eskariaren Araberako Gaueko Geralekua, Zerbitzu Araudian  
azaldua  
(Morea)

LINEA:	13. Vitoria/Gasteiz – Langraiz/Nanclares-Villanueva-Bóveda
UDALERRIA:	Iruña Oka
HERRIA:	VÍLLODAS/BILLODA
KOKAPENA, ERREFERENTZIA:	Herriaren barnealdeko plaza, zubia gurutzatzen Egurrezko markesina
OHARRAK:	Bi norabideetan, Bakarrik autobusetik jaisteko
	
	
	
Ohiko Geraleku Iraunkorra (Gorria)	Eskariaren Araberako Gaueko Geralekua, Zerbitzu Araudian azaldua (Morea)



LINEA:	13. Vitoria/Gasteiz – Langraiz/Nanclares-Villanueva-Bóveda
UDALERRIA:	Ribera Alta/Erribera Goitia
HERRIA:	POBES
KOKAPENA, ERREFERENTZIA:	Herrialdearen goiko aldea, udaleko igerilekuak
OHARRAK:	Vitoria-Gasteiz-Pobes norabidean, Bakarrik autobusetik jaisteko
	
	
	
Ohiko Geraleku Iraunkorra (Gorria)	Eskariaren Araberako Gaueko Geralekua, Zerbitzu Araudian azaldua (Morea)

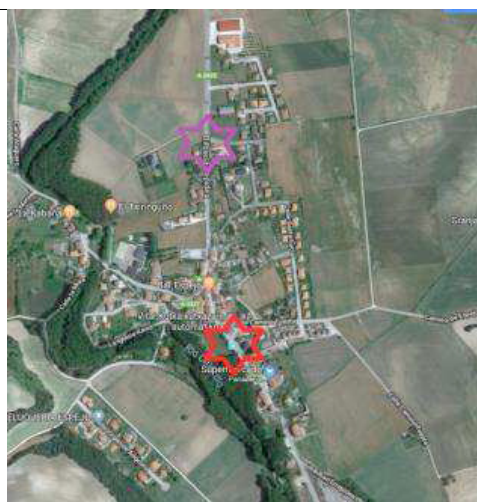
LINEA:	13. Vitoria/Gasteiz – Langraiz/Nanclares-Villanueva-Bóveda
UDALERRIA:	Valdegobia/Gaubea
HERRIA:	TUESTA
KOKAPENA, ERREFERENTZIA:	Markesina
OHARRAK:	Bi norabideetan, Bakarrik autobusetik jaisteko



Ohiko Geraleku Iraunkorra  
(Gorria)

Eskariaren Araberako Gaueko Geralekua, Zerbitzu Araudian azaldua  
(Morea)

LINEA:	13. Vitoria/Gasteiz – Langraiz/Nanclares-Villanueva-Bóveda
UDALERRIA:	Valdegobía/Gaubea
HERRIA:	ESPEJO
KOKAPENA, ERREFERENTZIA:	Herriaren iparraldean, Villanuevaren irteeran
OHARRAK:	Bi norabideetan, Bakarrik autobusetik jaisteko

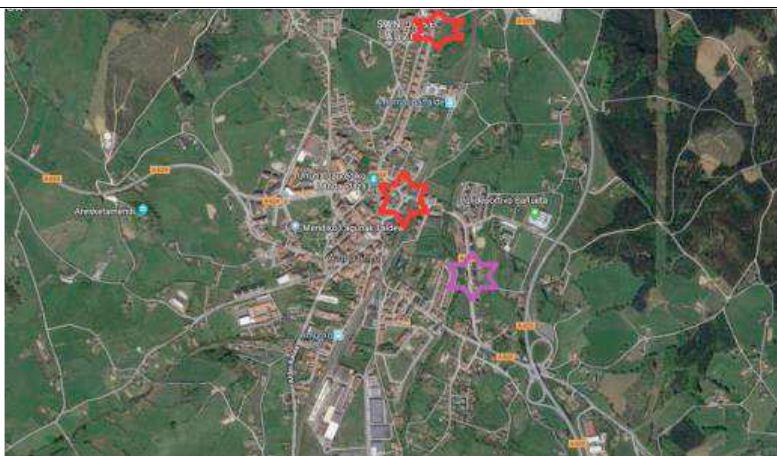


Ohiko Geraleku Iraunkorra  
(Gorria)

Eskariaren Araberako Gaueko Geralekua, Zerbitzu Araudian azaldua  
(Morea)



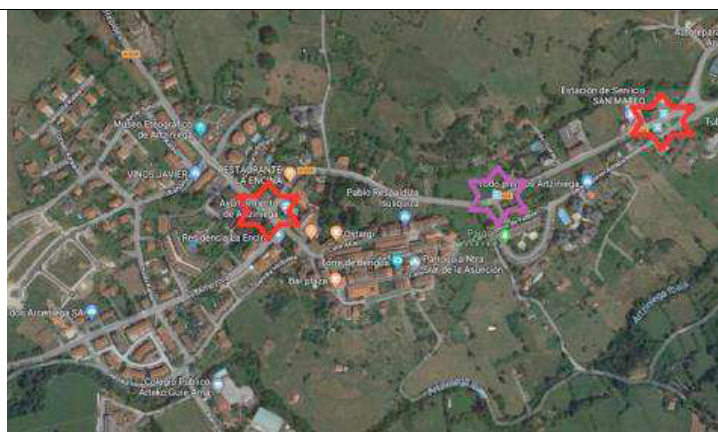
LINEA:	15. Vitoria/Gasteiz – Laudio/Llodio
UDALERRIA:	Amurrio
HERRIA:	AMURRIO
KOKAPENA, ERREFERENTZIA:	Bañuetaibar kalea, Gurutze Gorriaren aurrean
OHARRAK:	Bi norabideetan, Bakarrik autobusetik jaisteko



Ohiko Geraleku Iraunkorra  
(Gorria)

Eskariaren Araberako Gaueko Geralekua, Zerbitzu Araudian  
azaldua  
(Morea)

LINEA:	16. Artziniega-Okondo
UDALERRIA:	Artziniega
HERRIA:	ARTZINIEGA
KOKAPENA, ERREFERENTZIA:	“El Cantón”, oinezkoen pasabidea
OHARRAK:	Amurrio-Artziniega norabidean, Bakarrik autobusetik jaisteko



Ohiko Geraleku Iraunkorra  
(Gorria)

Eskariaren Araberako Gaueko Geralekua, Zerbitzu Araudian  
azaldua  
(Morea)

LINEA:	16. Artziniega-Okondo
UDALERRIA:	Ayala/Aiara
HERRIA:	MURGA (POLIGONO)
KOKAPENA, ERREFERENTZIA:	Poligonoaren iparraldean, Hastinik enpresa
OHARRAK:	Bi norabideetan, Bakarrik autobusetik jaisteko



Ohiko Geraleku Iraunkorra  
(Gorria)

Eskariaren Araberako Gaueko Geralekua, Zerbitzu Araudian  
azaldua  
(Morea)



LINEA:	17. Bilbao-Logroño
UDALERRIA:	Labastida/Bastida
HERRIA:	LABASTIDA/BASTIDA
KOKAPENA, ERREFERENTZIA:	Harora errepidea A-3202, La Rioja eta orbidea Marijiloz, Castrillo eta Vitoria kalekin bidegurutzea
OHARRAK:	Bilbao-Logroño norabidean Bakarrik autobusetik jaisteko



Ohiko Geraleku Iraunkorra  
(Gorria)

Eskariaren Araberako Gaueko Geralekua, Zerbitzu Araudian  
azaldua  
(Morea)

LINEA:	17. Bilbao-Logroño
UDALERRIA:	Labastida/Bastida
HERRIA:	LABASTIDA/BASTIDA
KOKAPENA, ERREFERENTZIA:	Herriaren ekialdean, Logroñoren irteera, Marqués de Carrión upeltegiaren alboan
OHARRAK:	Bilbao-Logroño norabidean Bakarrik autobusetik jaisteko



Ohiko Geraleku Iraunkorra  
(Gorria)

Eskariaren Araberako Gaueko Geralekua, Zerbitzu Araudian  
azaldua  
(Morea)

LINEA:	17. Bilbao-Logroño
UDALERRIA:	Samaniego
HERRIA:	SAMANIEGO
KOKAPENA, ERREFERENTZIA:	Herriaren mendebaldean, Constitución kaleko bidegurutzean
OHARRAK:	Bilbao-Logroño norabidean Bakarrik autobusetik jaisteko

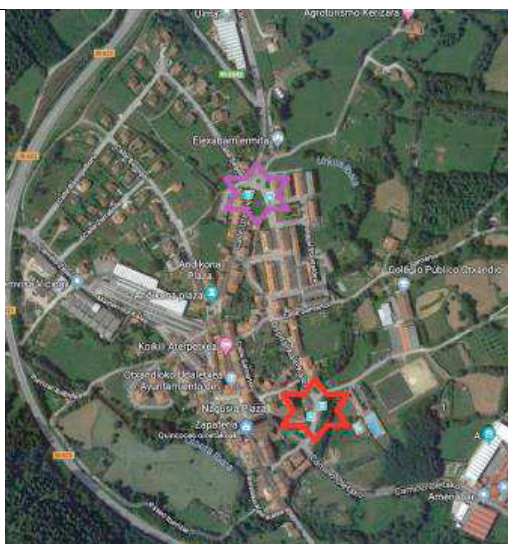


Ohiko Geraleku Iraunkorra  
(Gorria)

Eskariaren Araberako Gaueko Geralekua, Zerbitzu Araudian  
azaldua  
(Morea)



LINEA:	18. Vitoria/Gasteiz – Durango
UDALERRIA:	Otxandio
HERRIA:	OTXANDIO
KOKAPENA, ERREFERENTZIA:	Herriaren iparraldea Elizabarri, markatutako autobus geltokian
OHARRAK:	Bi norabideetan, Bakarrik autobusetik jaisteko



Ohiko Geraleku Iraunkorra  
(Gorria)

Eskariaren Araberako Gaueko Geralekua, Zerbitzu Araudian azaldua  
(Morea)



LINEA:	19. Vitoria/Gasteiz – Miranda de Ebro
UDALERRIA:	Ribera Baja/Erribera Beitia
HERRIA:	RIVABELLOSA/RIVABELLOSA
KOKAPENA, ERREFERENTZIA:	Mirandara errepidea A-3312, Mellede kaleko bidegurutzea
OHARRAK:	Bi norabideetan, Bakarrik autobusetik jaisteko



Ohiko Geraleku Iraunkorra (Gorria)	Eskariaren Araberako Gaueko Geralekua, Zerbitzu Araudian azaldua (Morea)
---------------------------------------	---