

I - ARABAKO BATZAR NAGUSIAK ETA ARABAKO LURRALDE HISTORIKOAREN FORU ADMINISTRAZIOA

Arabako Foru Aldundia

INGURUMEN ETA HIRIGINTZA SAILA

Ingurumen eta Hirigintza Saileko diputatuaren urtarrilaren 22ko 19/2019 Foru Agindua, Eltziegoko (Araba) udal mugarteko 1. IS- Velasquilloko 1. industrigunea sektoreko plan partzialaren Ingurumen Txosten Estrategikoa egitekoa

“Eltziegoko (Araba) udal mugarteko 1. IS- Velasquilloko 1. industrigunea sektoreko plan partzialaren” izapidetzeak Ingurumen Ebaluazio Estrategiko Sinplifikatua izan behar du, Ingurumen ebaluazioari buruzko abenduaren 9ko 21/2013 Legearen bitartez araututa dagoena.

Prozedura horren barruan, Arabako Foru Aldundiaren Ingurumen eta Hirigintza Sailak plan partzial horri buruzko ingurumen dokumentu estrategikoa jaso zuen Eltziegoko Udalak igorriarik, abenduaren 9ko 21/2013 Legeak, ingurumen ebaluazioarenak, araututako gutxieneko edukiari jarraituz, bai eta plan bereziaren hirigintza dokumentua ere.

Arabako Foru Aldundiko Ingurumen Jasangarritasunaren Zerbitzuak, lehen aipatutako dokumentazio hori jaso ondoren, kontsultak egiteko aldiari hasiera eman zion eragindako administrazio publiko eta pertsona interesdunei dagokienez, 21/2013 Legearen 30. artikuluan ezarritako moduan.

Ebazpen honen oinarri den ingurumen txosten estrategikoa 2019ko urtarrilaren 17an eman zuen Ingurumen Iraunkortasun Zerbitzuak (18/111 espedientea).

1. Plan partzialaren ezaugarrien laburpen motza. Ebaluatu nahi den eremu geografikoa. Aztertutako aukerak

1.1. Plan partzialaren ezaugarrien laburpen motza:

Hauek dira plan partzialaren hirigintza helburuak:

- 1. ISren. antolamendu xehatua garatzea.
- Erabileren arteko haztapen koefizienteak justifikatzea.
- Udalerrian industrigune txikiak eraikitzea ahalbidetzea.

Sektore industrialia garatzeko Eltziegoko Hiri Antolamendurako Plan Orokorraren (HAPO) 2.1.2.3. artikuluan aurreikusitako hirigintza baldintzak kontuan hartuko dira, eta horien artean hauek dira nabarmentzekoak:

- Sektorearen azalera: 12.047 m².
- Erabilera orokorra: Industrialia. Industrigune txikiak.
- Erabilera bateragarriak: Plan partzialean zehaztutakoak. Eraikigarritasunen baturak ezin du ehuneko 20 baino handiagoa izan.
- Bateragarriak ez diren erabilerak: Egoitzazkoa.
- Batezbesteko gehienezko hirigintza eraikigarritasuna: sektorearen azalera osoaren 0,60 m²/m².
- Gutxieneko hirigintza okupazioa: ehuneko 30.
- Garapen tresna: Plan partziala eta hirigintza proiektua.
- Plan partziala onesteko epea: HAPO onesten denetik aurrera 8 urte.

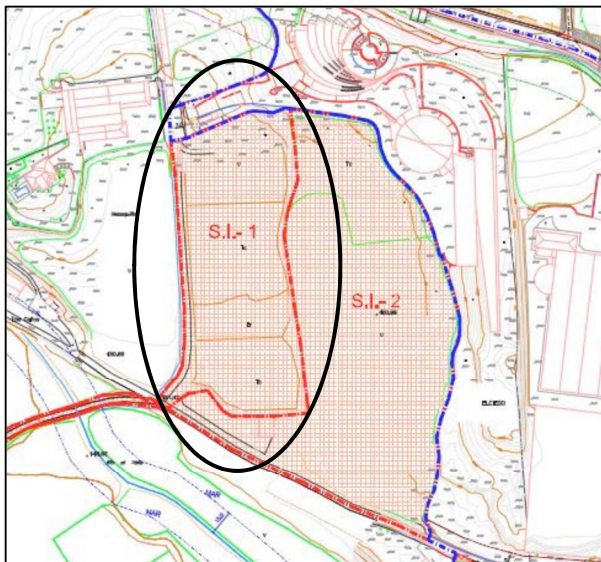
- Ekipamenduetarako lurzorua lagatzea: Plan Partzialaren bitartez zehaztuko da indarrean dagoen legeria kontuan hartuz. Ekipamendu xehatuak berriz kalifikatu daitezke, interes publikoagatik, betiere erabilera orokorrari eutsita.

- Bestelako baldintzak: Sektoreko errepideek bat egingo dute sistema orokorrekin. Sektoreko ur-hornidurako, energia elektrikoko, estolderiako eta telekomunikazioetako sareak egikaritzen direnean hiri-lurzoruan daudenekin lotuko dira, eta lotura horiek guztiak sektoreko berezko urbanizazio-kargatzat hartu behar dira.

1.2. Ebaluatu beharreko eremu geografikoa:

Plan partzialaren eremu geografikoa Eltziegoko (Araba) 1. IS Velasquillo 1. industrialdea sektore industrial da. 12.047 m² -ko azalera du eta Eltziegoko 10. industrialdeko 258., 259., 261. eta 262. lurzatiak daude bertan, baita sektorearen mendebaldeko muga zehazten duen "Rehollos-eko bidea" delakoa ere, Eltziegoko hirigunetik ipar-mendebaldean kokatuta dagoena, Eltziegotik Samaniegora doan errepidearen eta aipatutako errepidearen artean.

HAPOren araberako hirigintza sailkapenak bat egiten du sektorizatutako hiri urbanizagarrarekin eta gaur egun laborantzarik ez duten lursailak dira; eraikuntzarik ez dago horietan.



1. IS. Velasquillo 1. Industriagunea sektorearen hirigintza mugapena

1.3. Aztertutako aukerak:

Sustatzaileak aurkeztutako dokumentazioan azaltzen denez, hiru aukera kontuan hartu eta aztertu dira:

- "0" aukera ez jardutea da (Ez da aukeratu): Gaur egungo egoera mugagabeki luzatuko litzateke, hau da, lursailtan hirigintza erabilerarik ez egotea eta abandonatuta egotea laborantzei dagokienez.

- "1" aukera, edo 1. IS. -Velasquilloko 1. industriagunea - sektorea garatzea" (Aukeratu dena): Aukera honen bitartez industria jardueren erabilerarako egokia den lurzoru urritasuna konpentsatuko da Eltziegoko hirigunetik gertu industriegune txikiak eraikiz. Aurretik adierazi bezala, sektorizatutako hiri urbanizagarrri gisa sailkatutako Eltziegoko 1. Velasquilloko industrieguneak 12.047 m² -ko azalera du eta Eltziegoko 10. industrieguneko 258., 259., 261. eta 262. lurzatiak daude bertan, baita "Reholloseko bidea" delakoaren zati bat ere. Sektore hori eratzen duten lurzati gehienak erreferentziazko plan partzialaren sustatzailea den "Construcciones Majuelo-Garay SL" enpresarenak dira.

– “2.” aukera, edo 2. IS. –Velasquilloko 2. industrigunea- sektorea garatzea” (Aukeratu ez dena): Aukera horren bitartez Velasquilloko 2. industrigunea garatuko litzateke, 1. industrigunea baino askoz ere handiagoa izango litzatekeena, 21.120 m² baititu. Industria sektore hori osatzen duten lurzatiak ez dira “Construcciones Majuelo-Garay SL” enpresarenak. Era berean, 257. lurzatian, 2. IS- Velasquilloko 2. industrigunea- sektore industrialaren eremua osatzen duenetako batean, hainbat alepo pinu (*Pinus halepensis*) daude 1.000 m² inguruko eremuan, eta horiek kontserbatu beharra dago, tokiko basoko zuhaitzak baitira. Hala, aukera horrek, sustatzaileak aurkeztutako dokumentazioaren arabera, zenbait desabantaila ekonomiko ditu, baita ingurumen desabantailak ere, 1. aukerarekin alderatzen baldin bada.

2. Kontsulta fasearen laburpena

2018ko abuztuaren 30ean Ingurumen Jasangarritasunaren Zerbitzuak hasiera eman zion eragindako administrazio publikoei eta interesa duten pertsoneri kontsulta egiteko faseari, araututako prozedurari jarraituz. Jarraian, kontsultatu zaien erakunde, entitate eta elkarten zerrenda jarri da, eta haietatik zeinek erantzun duen adierazi da:

URA – Uraren Agentzia	√
Eusko Jurlaritzaren Kultur Ondarearen Zuzendaritza	√
Eusko Jurlaritzaren Natura Ondare eta Klima Aldaketa Zuzendaritza	
Eusko Jurlaritzaren Ingurumen Administrazioaren Zuzendaritza	
Arabako Natur Institutua	
Ekologistak Martxan Araba	
GADEN - Natura Babesteko eta Ikertzeko Arabako Taldea	
Eguzki talde ekologista	
Hontza Natura Elkartea	
GAIA elkartea	
Gasteiz Zero Zabor	
Arabako Mendi Federazioa (Ingurumen Atala)	
UAGA - Arabako Nekazari eta Abeltzainen Elkartea	
IHOBE - Ingurumen Jarduketarako Sozietate Publikoa	√
Arabako Kontzejuen Elkartea	
SEO Bird Life	
Eltziegoko Udala	
Guardia - Arabako Errioxako Kuadrilla	
Arabako Foru Aldundiko Mendi Zerbitzua	
Arabako Foru Aldundiko Museo eta Arkeologia Zerbitzua	√
Arabako Foru Aldundiko Ingurumen Kalitatearen Zerbitzua	
Arabako Foru Aldundiko Historia eta Arkitektura Ondarearen Zerbitzua	√
Arabako Foru Aldundiko Nekazaritza Zuzendaritza	√

Hona hemen jaso diren erantzunetan adierazitakoak, laburbilduta (alegazio edo adierazpenen kopia osoa Ingurumen Jasangarritasunaren Zerbitzuaren 18/111 espedientean eta www.araba.eus webgunean daude jasota):

- Arabako Foru Aldundiaren Museo eta Arkeologia Zerbitzuak adierazi zuen plan partzialean ez dagoela eragin arkeologikorik, eta ondorioz “ez dela esku-hartze arkeologikorik egin behar” Edonola ere, Arabako Foru Aldundiaren Euskara, Kultura eta Kirol Sailari jakinarazi beharko zaizkio egon daitezkeen aurkikuntza arkeologikoak.

- URA- Uraren Euskal Agentziak lehen txosten bat eman zuen irailaren 7an. Bertan dioenez, eskaera Uraren Euskal Agentzian sartu da eta Ebroko Konfederazio Hidrografikoari igorri zaio dagokion txostena eman dezan.

URAK beste txosten bat egin zuen urriaren 30ean, eta zenbait gogoeta egin zituen plan partzialaren laburpena egin ondoren zenbait alderdi kontuan hartuz. Lehendabizi adierazi zuen

hornidurarekin lotuta beharrezkoa izango dela plan partzialean beharrezko baliabideei buruzko kalkuluak egitea, eskumenak dituen arto organismoak beharrezko txostena eman ahal izateko eskari berriei erantzuna emateko baliabide nahikoak dauden edo ez dauden adieraziz. Era berean, hornidura sarearen eskema bat aurkezteko eskatu zen. Bukatzeko, saneamenduari dagokionez hauxe jaso zuen: "Lehendik dagoen saneamenduko sistemari dagokionez, hasierako onarpena onartu baino lehen, erakunde kudeatzaileak, hots, Arabako Errioxako Ur Partzuergoak, txostena aurkeztu beharko du eta, txosten horretan, lehendik dauden sistemek eskari berriei erantzuteko ahalmena dutela bidezkotu beharko du edo, bestela, gauzatu beharko liratekeen jarduketak zehaztu eta programatu beharko lituzke". Gainera, gogorarazi zuen garrantzitsua izan daitekeela "sortutako hondakin ur industrialak tratatzea, etorkizuneko arazketa sisteman onartuak izan daitezen bermatzeko".

- Arabako Foru Aldundiaren Nekazaritza Zuzendaritzaren txostenean honakoak adierazi ziren:

- "Lurzoru erabilerekin bat eginez ez da eraginik sortzen landa lurzoruan.

- Proposatutako etorkizuneko erabilerak ("Nekazaritza pabilioiak" eta "Bodega txikiak") bateragarriak dira nekazaritza eta abeltzaintza jarduerekin.

- Eraginpeko bidea Arabako Lurralde Historikoko Landa Bideen Erregistroan jasota dago (022-000-34 erregistro zenbakia, "Regoyos bidea"). Bide horren bitartez industrialdeko zerbitzuak gauzatu baldin badira, dimentsioak egokitzea eta errepidearen mantentzea kontuan hartu beharko dira bertan egongo den trafikoa oinarri hartuz, eta helburu nagusia industrialdera sartzera duen tartearen erregistrotik kentzea ere aztertu beharko da. Bukatzeko, Arabako landa bideen alorrean indarrean dagoen araubidea adierazi zen (Otsailaren 13ko 6/1995 Foru Araua).

- Eusko Jaurlaritzako Kultura Ondarearen Zuzendaritzak adierazi zuen plan horretan ez dagoela kultura ondarearen gaineko eraginik.

- Arabako Foru Aldundiko Historia eta Arkitektura Ondare Zerbitzuak ondorioztatu zuen "proiektuaren eremuan ez dagoela historia eta kultura balioa dela eta babestutako elementu edo higiezinik, eta beraz, Historia eta Arkitektura Ondare Zerbitzuak uste duela ez dagoela oztoporik izapidetzerako".

- IHOBE Ingurumen Jarduketarako Sozietate Publikoak azaldu duenez, "Erakunde honetan ez dago jasota aipatutako kokapenetan lurzorua kutsa dezakeen jarduerarik egon denik; horrenbestez, ez dago jasota lurzorua kutsa dezaketen jarduerak edo instalazioak dituzten edo izan dituzten lurzoruen inbentarioan". Bukatzeko, honela dio: "Kutsadura zantzurik agertuz gero, Ingurumen Sailburuordetzari jakinarazi beharko zaio, 4/2015 Legearen, lurzorua kutsatzea saihestu eta kutsatutakoa garbitzekoaren, 22. artikuluan ezarritakoa betez".

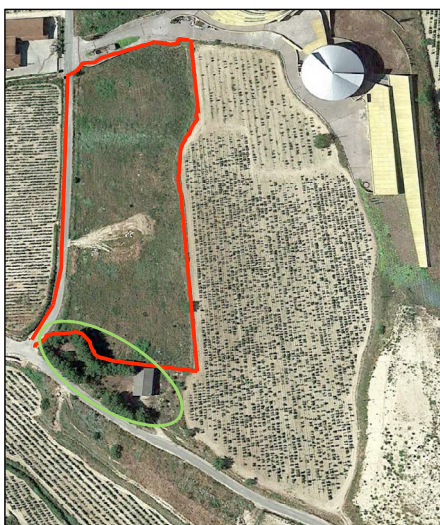
3. Plan partzialaren ingurumen inpaktuen deskribapena

Plan partzialetik eratorritako ingurumen eragin nagusiak landaredian, lurzoruan eta faunan gauzatu direla aurreikusi da. Neurri apalagoan kontuan hartu beharko dira uretan sortuko diren ondorioak, bereziki hornidurari eta saneamenduari dagokionez.

Plan partzialaren eremuan gaur egun dagoen landaredia albitza da, belar landareak, "6220* gramineoen eremu azpiestepikoak eta *Thero-Brachypodieta* espeziearen urtekoak" lehentasunezko intereseko habitata osatzen dutenak Kontseiluak 1992ko maiatzaren 21ean habitat naturalak eta baso fauna eta flora kontserbatzeari buruz emandako 92/43/CEE Zuzentarauaren arabera. Edonola ere, Arabako Errioxan laborantza bat abandonatzen denean sortzen den habitata da, eta nahikoa dago eskualdean. Habitat horrek landare estalkia sortzen du eta hala, higadura prozesuak murrizten eta eusten dira, eta hori garrantzitsua da, Arabako Errioxan lursaila osatzen duten material edafologikoen eta erabilera okerraren ondorioz pixkanaka belar landaredia, zuhaixkak eta zuhaitzak kentzen joan baitira, lurzoruen ainguratzean oso garrantzitsuak direnak hain zuzen ere. Era berean, 257. lurzatiaren, hegoaldean plan partzialaren eremuarekin bat egiten duenean, zenbait alepo pinu daude (*Pinus halepensis*), eta horiek 1.000 m²-ko baso

autoktonoa osatzen dute, eta txosten honen ondorioetarako Ingurumen Sentsibilitateko Eremua da (Ingurumen baldintzen 5. atalean horri buruzko ingurumen babeserako neurria dago jasota).

Faunari dagokionez, 1. IS- Velasquillo 1. industrialdea- sektore industrialak duen orografia leuna da, hegoalde-iparraldea eta ekialde-mendebaldea norabidean doan aldapa leunarekin, eta horrek hasiera batean ez dira baldintza onenak uhalde enarek (*Riparia riparia*) habiak egiteko. Plan partzialaren hegoaldeko eremuaren kanpoaldean alepo pinudia dago, harrien hesi bat eta lurrezko ezponda bat direlarik horren oinarria. Ezponda hori egokia litzateke uhalde enarek habiak egiteko, eta hori kontuan hartu beharko da, plan partzialaren eremua eta bere ingurua uhalde enaren interes bereziko eremuaren barne baitaude, eta horren kudeaketa plana martxoaren 7ko 22/2000 Foru Dekretu bidez onetsi zen (ALHAO, 2000ko martxoaren 27, 37. zk.).



Gorri dagoen eremua 1. IS- Velasquillo 1. industrialdea- sektore industrial da, eta berdez dagoena alepo pinuak eratutako Ingurumen Sentsibilitateko Eremua eta bere ezponda dira, plan partzialaren kanpoko muga kokatutakoak.

Era berean, industrigune bat hainbat pabilioirekin eraikitzen baldin bada ur hornidura eta saneamendu eskarian aldaketak sortuko lirateke, eta beraz, horri buruz gai hidraulikoetan esku-menak dituen organoak ezarritakoa bete beharko da, eta agiri honen aurreko ataletan adierazi bezala, URA-Uraren Euskal Agentziak kontsulta fasean emandako alegazio txostenei buruzko atalean zehaztatutakoak ere kontuan hartu beharko dira. Inpaktua baxua izango dela aurreikusi da.

Bestalde, urbanizazio eta eraikuntza obrak plan partzial hau onestearen ondorioz gauzatuko lirateke, eta horiek sortutako inpaktuen ondorioz beharrezko ingurumen integratzioko neurriak hartu beharko lirateke ingurumen ondorioak murrizteko.

Bukatzeko, adierazi behar da Natura 2000 Sarearen babestutako espazio naturaletan ez dela eraginik sortuko.

4. Ondorioa. Ingurumen baldintzak

“Eltziegoko (Araba) udal mugarteko 1. IS- Velasquilloko 1. industrigunea- sektoreko plan partzialaren” izapidetzeak ez du garrantzi handiko ingurumen ondorio negatiborik eragingo, betiere sustatzaileak Ingurumen Ebaluazio Estrategiko Sinplifikatuko prozeduran emandako dokumentazioan deskribatutako jarduketak betetzen baldin badira eta modu osagarrian txosten honetan deskribatutako neurriak hartzen baldin badira. Alde horretatik, eskatzen da alda daitezela Hirigintza Dokumentura Ingurumen Agiri Estrategikoko 11. atalean deskribatzen diren ingurumen integratzioko neurriak eta onar daitezela halaber ondoren deskribatzen diren neurriak:

1. Plan partzalean aurreikusitako obrak hasi aurretik sustatzaileak abisua emango dio Ingurumen Jasangarritasunaren Zerbitzuari, obren ingurumen jarraipen egokia egin dadin eta ingurumen txosten estrategiko honetan ezarritakoa betetzen dela egiaztatu dadin.

2. Ingurumen txosten estrategikoan jasota dagoen bezala, eremu berdea plan partzialaren hegoaldean kokatzea aurreikusi da, eta gainera, korridore berde perimetrala ere ezarriko da, industrigunea eta ondoko mahastia banatuko dituena. Jarduketa hori oso positiboa izango da, landaredia autoktonoarekin eremuak sortuko liratekeelako (plan partzialaren eremuan gaur egun dagoen 6220* habitata kentzearen ondoriozko neurri zuzentzaile gisa) eta lurzattia egonkor-tuko litzatekeelako eta ainguraketa hobetu egingo litzatekeelako, higadura prozesuak gutxituz, eremu berdeak proiektatu diren lekuetan plan partzalean kota topografiko gutxien baitago.

Industrialdearen paisaia integrazioa bermatzeko, eta ingurumen agirian jasotako landareztatze neurriarekin bat eginez, zuhaixka eta zuhaitz oinak landatuko dira espezie autoktonoak erabiliz plan partzialaren hegoaldean eta mahastiarekin mugakidea den korridore perimetralean, 1.770 m²-ko azalera. Gainera, landaketa jarduketarekin batera, gutxienez, honako lan hauek gauzatuko dira:

– Xehetasunezko modelatua eta profilaketa eta lurrazaleko forma irregularrak doitzea, lur naturalarekin kontaktuan dauden zonetan doikuntza fisiografikoa egiteko.

– Zuhaixka eta zuhaitzak landatzeko eremuen gainean, kalitatezko landare lurrezko geruza jartzea, gutxi gorabehera, 30 cm lodia; eta, gainera, hori baino lehen, oinarria eratzeko, zamatze, garraiatzeko eta hedatzeko lurra prestatu, aratu eta, azkenik, zehazki berdindu behar dira, behar bezalako akabera emateko.

– Lurzoria lantzea eta harrotzea, eta ondoren, fintzea eta berdintzea, azalera ereintzarako prestatzeko eremu lauetan edo malda txikiagokoetan.

– Eremu lauetako landak ereitea gramineoen espezieekin, 30 gr/m²-ko haziak erabiliz, zokor-rrak hautsita edo lurren harrotze arina eginda. Horrez gain, lurra aratu, erein, ongarritu eta haziak estaliko dira, 20.000 kg/ha lurrustel edo antzekoren bat erabiliz.

– Inguruan ohikoak diren zuhaixka espezieak landatzea, usaindunak direnak, izpilikua (*Lavandula spp*), erromeroa (*Rosmarinus repens*) eta ezkaia (*Thymus vulgaris*) adibidez, eta abariztiak eta artadiak osatutako basoetan egoten direnak, sustrai hutsekoak zein sustrai lurdunak, zurkaitza behar bezala jarrita, material fotodegradagarriekin egindako belarren aurkako babesgarriarekin ("horsol" motakoa, 110 gr/m² dentsitadeduna edo antzekoa), behar bezala finkatuta, eta horiek mantentzea eta lehenengoz ureztatzea ere bai. Landatzeko zuloaren neurria 0,3x0,3x0,3 m-koa izango da, edozein lur motatan egitekoa, zuloa lurrustelez hobetutako landare lurrez beteta. Halaber, hutsarteak beteko dira eta zuloa zabaltzean sortutako hondakinak kargatu eta hondakindegia kontrolatura eramango dira, eta isurtze saria ordainduko da. Landaketa esparrua: 0.5x0,5 m.

– Abaritz txikiak (*Quercus coccifera*) eta arte handiak (*Quercus ilex*) landatzea, sustrai hutsekoak zein sustrai lurdunak, zurkaitza behar bezala jarrita, material fotodegradagarriekin egindako belarren aurkako babesgarriarekin, behar bezala finkatuta eta gutxienez 2-3 urteko iraupena bermatuz, eta horrez gain, mantentzea eta ureztatzea. Zuloaren neurria: 0,6x0,6x0,6 m. Edozein lur motatan egingo da, eta zuloa lurrustelez ondutako landare lurrez beteko da. Halaber, hutsarteak beteko dira eta zuloa zabaltzean sortutako hondakinak kargatu eta hondakindegia kontrolatura eramango dira.

– Landaketen osoko mantenua. Ureztatzeak barne direla, defizit hidrikoaren aldiatarako. Bai eta lurreztatze, azaltze eta jorraldiak ere, beharrezkoak badira, konformazio inausketa eta adar siku eta adar zupatzaileak kentzea, eta oinarritzko zurkaitz eta babesleak jartzea.

3. Txosten honetan jasotako Ingurumen Sentsibilitateko Eremuan beharrezko mugaketa egingo da eta plan partzialaren eraginpeko azalaren ingurua seinaleztatuko da balizak eta

seinaleak jarritz. Hala, inguruan ez dira makinaren lekua, hondakinen puntu garbia edo materialak biltzeko lekua jarriko. Seinalez tapen lanetan egon beharko dira Obra Zuzendaritzako kideak eta Ingurumen Jasangarritasun Zerbitzuko teknikari bat. Ingurumen Sentsibilitateko Eremuari dagokionez alepo pinudia (*Pinus halepensis*) eta bere oinarria den ezponda dira, plan partzialaren hegoaldean kokatuta dagoena.

Ingurumen Agirian deskribatutako ingurumen integrazioko neurriarekin bat eginez, pabilioietan jarriko diren kanpoko argien kokapenak eta teknologiak sustatu egin beharko dute argi inpaktua murriztua dela, bereziki plan partzialaren hegoaldeko eremuan, eta hala, sektore industrialaren funtzionalitatea ahalbidetuko da eta pinudi horretan argia egotea murriztuko da.

4. Industrigunea eraikitzeke nahiz hartuneak eramango dituzten zangak egiteko landare lurrezko geruzak kenduz gero, hautatu egin beharko dira kendu beharreko lurrak, eta, ahal dela, berehala banatuko dira berriro, edo, ezin izanez gero, pilatu egingo dira, ahal dela plan partzialaren eremuko gune batean. Gehienez 2,5 metro garai izan ditzakeen sekzio trapezoidaleko multzotan egin behar da pilaketa. Landaretza eta, halakorik ezean, inguruko mahasti baten nekazaritza lurzorua lehengoratzeko lanetarako erabiliko da landare lurra.

5. Uhalde enara (*Riparia riparia*) kudeatzeko planean jasotako jarraibideak aintzat hartu beharko dira. Plan hori Diputatuen Kontseiluaren martxoaren 7ko 22/2000 Foru Dekretuaren bidez onartu zen eta 2000ko 73. zenbakidun ALHAOn, martxoaren 27koan, argitaratu zen.

6. Obrek irauten duten bitartean, lubrifikatzaileak edo erregaiak biltegitratzeko ontzi estankoak, biltegi iragazgaitzak edo beste sistema batzuk erabiliko dira. Debekaturik dago erabilitakoak isurtzea; baimendutako kudeatzaile bati eman behar zaizkio horiek. Debeku hori sortu daitezkeen hormigoi hondarrentzako, eraikin materialentzako, lurrentzako eta abarrentzako aplikatu beharko da, eta horiek guztiak baimendutako hondakindegira edo zabortegira bidaliko dira. Ekainaren 26ko 112/2012 Dekretuan adierazi bezala kudeatu beharko dira eraikuntzako eta eraiste lanetako hondakinak. Dekretu horrek eraikuntzako eta eraispentako hondakinen ekoizpena eta kudeaketa arautzen ditu.

Horrenbestez, abenduaren 18ko 52/1992 Foru Arauak, Arabako Foru Aldundiaren Antolaketa, Funtzionamendu eta Araubide Juridikoari buruzkoak, 40. artikuluan ematen dizkidan eskumenak erabiliz,

XEDATZEN DUT

Lehenengoa. "Eltziegoko (Araba) udal mugarteko 1. IS. Velasquilloko 1. industrigunea- sektoreko plan partzialaren" Ingurumen Txosten Estrategikoa egitea.

Bigarrena. Abenduaren 9ko 21/2013 Legea, ingurumen ebaluazioarena, betetzeko, ingurumen txosten estrategikoa ingurumen irizpen erabakigarria izango da neurri eta baldintzei dagokienez.

Hirugarrena. Agintzea ingurumenaren txosten estrategikoa hau ALHAOn argitara dadila.

Vitoria-Gasteiz, 2019ko urtarrilaren 22a

Ingurumen eta Hirigintza Saileko diputatua
JOSEAN GALERA CARRILLO

Ingurumen eta Hirigintzako zuzendaria
AMAIA BARREDO MARTÍN