

I - ARABAKO BATZAR NAGUSIAK ETA ARABAKO LURRALDE HISTORIKOAREN FORU ADMINISTRAZIOA

Arabako Foru Aldundia

INGURUMEN ETA HIRIGINTZA SAILA

Ingurumen eta Hirigintza Saileko diputatuaren urtarrilaren 18ko 13/2019 Foru Agindua, Larrazubiko eta Fontechako hornidurarako biltegi berriaren eta altueran kokatutako sarearen proiektuaren Ingurumen Inpaktuari buruzko Txostena egiten duena

“Larrazubiko eta Fontechako hornidurarako biltegi berriaren eta altueran kokatutako sarearen proiektuaren” izapidetzeak Ingurumen Inpaktuko Ebaluazio Sinplifikatuko prozedura izan behar du, Ingurumen ebaluazioari buruzko abenduaren 9ko 21/2013 Legearen bitartez araututa dagoena.

Prozedura horren esparruan, 2018ko irailaren 14an Arabako Foru Aldundiko Ingurumen Jasangarritasunaren Zerbitzuan Aldundiko Ingurumen Kalitatearen Zerbitzuaren idazkia sartu zen erreferentziatzko proiektuaren Ingurumen Inpaktuko Ebaluazio Prozedura izapidetzen has-teko. Idazkiarekin batera ingurumen agiria erantsi zen, bai formatu digitalean bai paperean, eta proiektu teknikoaren kopia digital bat. Arabako Foru Aldundiko Ingurumen Jasangarritasuna-ren Zerbitzuak, 2018ko irailaren 18an, kontsultak egiteko aldiari hasiera eman zion eragindako administrazio publiko eta pertsona interesdunei dagokienez, 21/2013 Legearen 46. artikuluan ezarritako moduan.

Ingurumen eta Hirigintza Zuzendaritzak eskatuta, Ingurumen Jasangarritasunaren Zerbitzuak 2019ko urtarrilaren 15ean emandako Ingurumen Inpaktuari buruzko Txostenean ezarritako balorazioa, zehaztapenak eta baldintzak jasotzen ditu Foru Agindu honek. Foru Agindu hau egitea eta ALHAOn argitaratzea bat datoz 21/2013 Legearen 47. artikuluko hirugarren zenbakian jasotako xedapenekin.

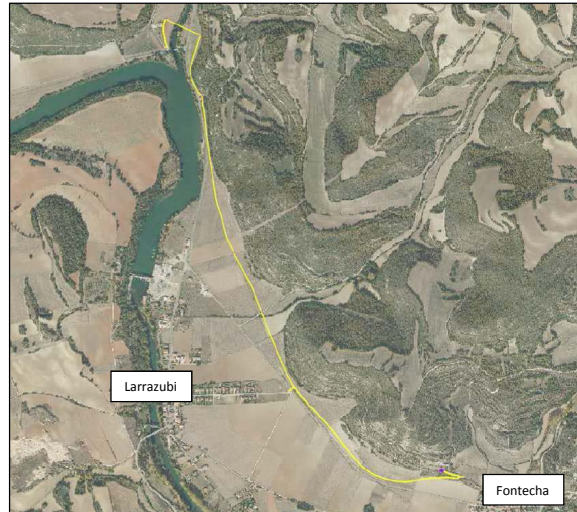
1. Proiektuaren ezaugarrien laburpena. Ebaluatu nahi den eremu geografikoa. Aztertutako aukerak.

1.1. Proiektuaren ezaugarrien laburpena:

Lantarongo udal mugartean ur edangarria garraiatzeko hoditeria berria proiektatu da, Bergondako biltegiaren desbideratze lotunearen eta Larrazubiko eta Fontechako hornidura biltegi berri baten artean. Gaur egun bi udalerrri horien hornidura biltegi oso zaharretatik gauzatzen da, eta biltegi horiek 125 mm diametroko fibrozementuzko hoditerien bitartez elikatzen dira Sobron sistematik eta Fontechan kokatutako Montecillo zundaketatik. Elementu horiek hainbat arazo sortzen dituzte, eta ondorioz udalerrri horientzat ezin da beharrezko hornidura bermatu.

Hasierako tartean hoditeri berri nagusiak, PEAD 450 mm. motakoak, Omecillo ibaira zuzen-dutako zulaketaren bidez gurutzatzea planteatu da Ebro ibaiarekin bat egiten duen eremutik oso gertu; A-2625 errepidea ere bertan dago. Ondoren, hoditeria errepide horretatik 7 metrora paraleloan joango litzateke, eta gero zangan aurrera egingo luke laborantza lurzatietatik, A-2122 errepidera hurbilduz gutxienez 15 m-ko tartearekin. Hoditeriaren azken zatian PVC diametro 400 mm proiektatu dira, eta azkenean, biltegitik hurbil PVC diametro 250 mm-ra murriztuko da. Zangan sakonera gehienez ere 3,5 metrokoa da, eta gutxienez 1,30 metrokoa.

Proiektuan jasota dago Fontechan hormigoi armatuzko biltegi berria eraikiko dela, oinarrian 10 x 12,2 m eta altueran 4,65 m izango dituen, eta eraitsiko diren elementuetatik oso hurbil kokatuko da.



Hornidura hoditeriaren trazadura (horia) eta biltegi berriaren kokapena (morea) Fontechan.

1.2. Ebaluatu nahi den eremu geografikoa:

Proiektuaren eremu geografikoa Lantarón udalerrian dago, Ebro ardatzetik oso gertu, Omecillo ibaiak eta Fontecha udalerririk bat egiten duten eremuaren artean. Inguru hurbilekoen Ebro ibaia dago, baita neguko zerealen (garia, eta gutxiago garagarra eta oloa) eta erremolatxaren laborantzarako lursailak ere.

Biltegi berriak partzialki hondatuta dagoen toki basoko eremu batean kokatuko lirateke, eta bertan zuhaitz sastrakak daude (ipurua, elorriak, basaranondoa, etab), baita arteen, astigar arruntaren eta erkametzen unadak ere.

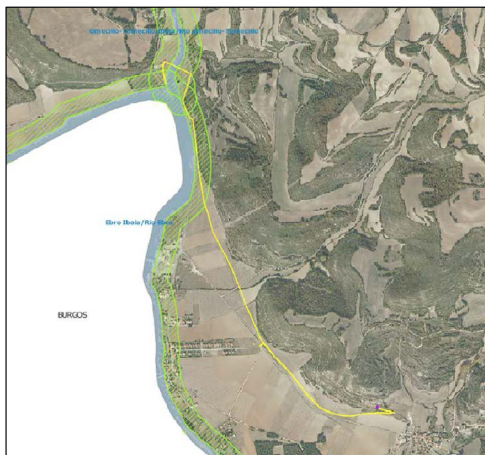
1.3. Aztertutako aukerak:

Sustatzaileak aurkeztutako dokumentazioan azaltzen denez, bi aukera kontuan hartu eta aztertu dira: "0" aukera ez jardutea da (Ez da aukeratu): Gaur egungo sistema mantenduko litzateke eta lurak mugitzea saihestuko litzateke. Sustatzaileak azaldu duenaren arabera, instalakuntza zaharrak mantenduko lirateke eta ez litzateke bermatuko ur edangarria hornitzea.

Trazadura zehatz bat definitu aurretik hainbat aztertu dira. Ingurumen agirian adierazi zen eraginkortasun tekniko eta ekonomiko handiena bilatzen saiatu direla ahalik eta inpakturik gutxiena sortuz, eta horretarako kontuan hartu dutela beharrezkoa dela sistema hau eta eskualdeko sistema orokorra lotzea.

Biltegi berriak eraikitzeari dagokionez, sustatzailearen arabera, biltegi zaharren alboan kokatu nahi izan dira zaharrak berritzea albo batera utziz kontserbazio egoera oso txarrean baitaude eta horien edukiera ez delako nahikoa. Ezin dira leku berean eraiki, sistema funtzionala izan behar baita obrak egikaritzen diren bitartean. Gertu dagoen kokapen bat bilatu da, tokiko zuhaitzei eraginik sortzen ez diona.

Omecillo-Tumecillo ibaia ES2110005 KBEan egingo den hoditeria berriaren gurutzatzea "zuzendutako zulaketaren" eta zanga ireki baten bitartez gauzatzea aztertu da. Kontuan hartu da Omecillo-Tumecillo ibaia KBEarentzat martxoaren 17ko 34/2015 Dekretu bidez ezarritako 7. R.4 araubidea, hau da, araubide horretan definitutako "eskuragarri dagoen tekniarik onena" erabiltzea, modu honetan: "Teknika eraginkor eta aurreratuena, tokian dauden kontserbatu beharreko elementuetan sortutako eraginak murrizteko teknikoki bideragarriak diren baldintzetan egingo dena, kostuak eta onurak zenbatetsiz eta gertatzen diren inguruabarren arabera gauzatuko dena".



Omeçillo-Tumecillo ibaia KBEekin eta Ebro ibaiarekin (urdin argia) lotutako proiektuaren elementuak eta inguru periferikoak (berde marraduna).



Omeçillo ibaitik gurutzatzea. Lerro urdinek KBEaren mugak zehazten dituzte eta eremu berdeak 91E0* habitataren eremuak dira.

2. Kontsulta fasearen laburpena:

Jarraian, kontsultatu zaien erakunde, entitate eta elkarten zerrenda jarri da, eta haietatik zeinek erantzun duen adierazi da:

URA – Uraren Agentzia	√
Eusko Jaurlaritzaren Kultur Ondarearen Zuzendaritza	√
Eusko Jaurlaritzaren Natura Ondare eta Klima Aldaketa Zuzendaritza	√
Eusko Jaurlaritzaren Ingurumen Administrazioaren Zuzendaritza	
Arabako Natur Institutua	
Ekologistak Martxan Araba	
GADEN - Natura Babesteko eta Ikertzeko Arabako Taldea	
Eguzki talde ekologista	
Hontza	
GAIA elkarte	
Gasteiz Zero Zabor	
Arabako Mendi Federazioa (Ingurumen Atala)	

UAGA - Arabako Nekazari eta Abeltzainen Elkartea	
IHOBE - Ingurumen Jarduketarako Sozietate Publikoa	√
Arabako Kontzejuen Elkartea	
SEO Birdlife	
Lantarongo Udala	√
Larrazubiko Administrazio Batzordea	
Fontechako Administrazio Batzordea	
Añanako Kuadrilla	
Arabako Foru Aldundiko Mendi Zerbitzua	
Arabako Foru Aldundiko Museo eta Arkeologia Zerbitzua	√
Arabako Foru Aldundiko Ingurumen Kalitatearen Zerbitzua	
Arabako Foru Aldundiko Historia eta Arkitektura Ondarearen Zerbitzua	√
Arabako Foru Aldundiko Nekazaritza Zuzendaritza	√

Jasotako erantzunetan ikusitakoa laburbilduko dugu hemen (jasotako agirien kopia osoak erantsi dira).

- Arabako Foru Aldundiaren Museoen eta Arkeologia Zerbitzuak Arkeologia Museoak emandako txostenaren bitartez adierazi zuen proposatutako trazaduraren ondoan “El Parral” izeneko historiaurreko eremu arkeologikoa dagoela, eta beste aldean “La Encinilla edo Bisoto” izeneko historiaurreko presuntzio arkeologikoko eremua oso gertu dagoela. Txostenarekin batera horien kokapen zehatza adierazten duen plano atxiki zen.

Hala, esku-hartze arkeologikoa egin behar da hoditeriak instalatzeko zanga sortzeko prozesua kontrolatzeko, eta hori guztia aztarnategiek eraginik ez jasotzeko, eta hala badagokio, eraginak dokumentatzeko.

- Ondare Natureleko eta Klima Aldaketako Zuzendaritzak Inguru Natureleko Zerbitzuaren txostenaren bitartez adierazi zuen ingurumen agiriko ondorioak egokitzen dituela eta agiri horretako eraberritze proposamenak positiboki baloratu zituzten. Ondorioztatu zuten ingurumen agirian deskribatutako neurri prebentiboak eta zuzentzaileak ezartzen baldin badira Omecillo-Tumecillo ibai KBEan eta Ebro ibai KBEan eragin nabarmenik ez da sortuko.

- Lantarongo Udalak hirigintza txostena eta ingurumen analisi txostena bidali zituen. Hirigintza txostenean adierazi zen proposatutako trazadura lurzoru urbanizaezinetik igarotzen dela, “Z-2 Substratu hauskorrean babestu beharreko nekazaritza eta abeltzaintza eremua” eta “Z-3 Nekazaritza babeseko eremua” eremuetatik, eta bi zati txikitzen “Z-4 Eraberritu beharreko baso babeseko eremua” eremutik. Udalaren obra eta instalakuntza lizentzia eskuratzeko udalean proiektu tekniko aurkezteaz gain “Interes Publikoko Adierazpena” lortu behar da, baita Aldundiko Obra Publikoen Sailaren baimena errepideen eraginei dagokienez, Aldundiko Euskara, Kultura eta Kirol Sailaren baimena balio arkeologikoa dela eta katalogatutako eremuei dagokienez, Ebroko Konfederazio Hidrografikoaren baimena eta nekazaritza bideen titularren baimena bidegurutzeentzako baita ere.

Ingurumen analisi txostenean ondorioztatu zen proiektu horretatik eratorritako ingurumen inpaktua identifikatzeko eta ebaluatzeko azterketa zuzena eta nahikoa dela. Prebentzio neurriak eta neurri zuzentzaileak eta inpaktuak saihesteko eta gutxitzeko hartuko diren ingurumen kontrolleko neurriak zuzenak dira.

- Eusko Jaurlaritzako Kultura Ondareko Zuzendaritzak jakinarazi zuen proiektu horren alorrean hondar arkeologiko nabarmenak lokalizatu zirela, eta horregatik “Suertes Viejas-eko kokagunea” eta “Parralen Etxola Hondoa” presuntzio arkeologikoko eremu gisa aintzatesteko proposamena dagoela. Azken eremu hori zuzentasunez jasota dago ingurumen agirian, baina hala ere, “Suertes Viejaseko kokagunea” ez dago agirian jasota. Lanen jarraipen arkeologikoa egitea gomendatu da.

- Ondare Historiko eta Arkitektonikoko Zerbitzuak jakinarazi zuen proiektuaren eremuan "Udalak babesteko proposatutako (3. maila) ondasun higiezin bat dagoela, baina planteatutako sarea nahikoa distantzian proposatu dela" eta beraz, zerbitzu horren ikuspegitik, ez dago izapidetzeko eragozpenik.

- Foru Aldundiaren Nekazaritza Zuzendaritzak adierazi zuen hoditeriaren trazadura EAeko Nekazaritza eta Basoetako LPSrekin bat eginez nagusiki "Nekazaritza eta Abeltzaintza eta Landazabal" kategoria duten eremuetatik igarotzen dela, "Balio Estrategiko Altudun" azpikategorian eta "Trantsizioko landa paisaia" azpikategorian. Biltegi berria "Ralo mendiaren" inguruan proiektatu da.

LPSren arabera, nekazaritza sektore eraginaren analisia egin beharko da, eta beraz, nekazaritza alorrean eskumenak dituen foru organoari txostena eskatu beharko zaio proiektua behin betiko onetsi aurretik. Horretarako, adierazi da aurretik eraginpeko kategoria bakoitzaren azalera kuantifikatu behar dela, Nekazaritza eta Basozaintzako LPSrekin bat eginez.

Nekazaritza Zuzendaritzak adierazi zuen Larrazubi iparraldeko hoditeri trazadurako eremuan, iparraldetik hegoaldera laborantza lurak daudena A-2625 errepidetik Fontechara arte, ahal den heinean laborantza lurretatik egin beharko dela proiektua.

Era berean adierazi da Aldundiaren Nekazaritza Garapeneko Zerbitzuari txosten teknikoa eskatu beharko zaiola Arabako Lurralde Historikoko landa errepideen erabilerari, kontserbazioari eta zaintzari buruzko 6/1995 Foru Araua aplikatzeko ondorioetarako.

- URA- URAREN Euskal Agentziak emandako txostenean gogorarazi zuen Omecillo ibaia gurutzatzeko proiektutako zulaketa egitean errespetatu egin beharko direla ibilgutik 15 metro-rako distantzia mantentzea eta EAeko Ibai eta Errekastoen Antolamendurako LPSen ezarritako bestelako xedapenak. Bidegurutzeko instalakuntza osagarriak zortasun eremutik kanpo kokatu beharko dira eta ur bazterreko landaredia errespetatu beharko da.

Bisoto erreka bidegurutzeko, eta bereziki izenik ez duen beste erreka batean justifikatu egin beharko da erabilitako metodoa eta neurri zuzenak hartu direla interes naturaleko elementu nabarmenen gaineko inpaktuak murrizteko.

Obrak Omecillo ibaiaren eta Bisoto erreka polizia inguruan kokatuta daudenez, Ebroko Konfederazio Hidrografikoak baimena eman beharko du. Baimen hori beharrezkoa izango da baita ere eremu horretako ibilguren batean ur harpenak edo isuriak lokalizatzen baldin badira.

Edonola ere, nahikoa da egindako analisi maila eta ingurumen agirian jasotako neurri preventiboak eta zuzentzaileak egokiak dira. Era berean, URAREN txostenean obren egikaritze aldiari buruzko beste neurri batzuk aipatu ziren.

- IHOBE Ingurumen Kudeaketarako Sozietate Publikoak adierazi zuen proiektuaren inguruan ez dagoela "Lurzorua kutsatu dezaketen jarduerak edo instalakuntzak dituzten edo izan dituzten lurzoruen inbentarioan" jasotako eremu edo ingururik. Hala ere, inbentariatu gabeko eremuren bat baldin badago eta lurzorua kutsatu ahal izan duen jardueraren bat egin baldin bada bertan, eraginak inbentariatutako eremuentzako ezarritako berdina dira, eta kutsadura zantzuak baldin badaude horren berri eman beharko zaio Ingurumen Sailburuordetzari.

3. Ingurumen balorazioa. Ingurumen eragin nagusiak. Natura 2000 sarean sortutako eragin negatiboak.

Proiektua egikaritzean sortu daitezkeen ondorio nabarmenenak paisaian, landaredia naturalean, sare hidrografikoan eta kalitatezko nekazaritza lurzoruetan sortuko lirateke.

Eraginpeko eremu ahulena Omecillo-Tumecillo ibaia KBE (ES2110005 kodea) da, Ebro ibaia (ES2110008 kodea) KBEarekin batzen den lekutik gertuen dagoen inguruan. Gainera, zenbait zatitan ibai horien babeserako eremu periferikoei eragiten zaie. Aurreko guztia gorabehera,

Omecillo ibaiaren bidegurutzeara egiteko zuzendutako zulaketa egingo da, eta beraz, nabarmenki murriztuko dira ondorio negatiboak.

Omecillo ibaiaren bidegurutzeara egingo den puntuan "Galzoriko espezie" eta "Espezie Zaurgarri" gisa sailkatutako espezieen interes bereziko eremua dago, Mehatxatutako Espezieen Euskal Katalogoaren sailkapenaren arabera. Beraz, KBEari dagokionez, Arabako Foru Aldundiak onetsitako kudeaketa planetan hauek daude jasota:

– Ibai kabuxa, *Salaria fluviatis*. Ekainaren 12ko 351 Foru Aginduaren bitartez onetsitako kudeaketa plana, 75. ALHAO, 2002ko uztailak 5. Espeziea "Galzoriko espeziea" da Mehatxatutako Espezieen Euskal Katalogoan.

– Bisoi europarra, *Mustela lutreola*. Kudeaketa plana azaroaren 7ko 332/2003 Foru Aginduaren bidez onartu zen. 2003ko abenduaren 5ko 142. ALHAO. Espezie hori "Galtzeko arriskuan daudenak" kategorian sartu du Espezie Mehatxatuen Euskal Katalogoak.

– Igaraba, *Lutra lutra*. Kudeaketa plana urriaren 27ko 880/2004 Foru Aginduaren bidez onartu zen, 2004ko azaroaren 24ko 136. ALHAO. Espezie hori "Galtzeko arriskuan daudenak" kategorian sartu du Espezie Mehatxatuen Euskal Katalogoak.

– Iparraldeko katxoa, *Squalius pirenaicus*. Kudeaketa plana apirilaren 18ko 339/2007 Foru Aginduaren bidez onartu zen. 2007ko maiatzaren 14ko 58. ALHAO eta 2007ko maiatzaren 25eko 63. ALHAO. Espezie hori "Galtzeko arriskuan daudenak" kategorian sartu du Espezie Mehatxatuen Euskal Katalogoak.

– Mazkar arantzaduna, *Cobitis calderoni*. Kudeaketa plana apirilaren 18ko 340/2007 Foru Aginduaren bidez onartu zen. 2007ko maiatzaren 11ko 57. ALHAO eta 2007ko maiatzaren 25eko 63. ALHAO. Espezie hori "Galtzeko arriskuan daudenak" kategorian sartu du Espezie Mehatxatuen Euskal Katalogoak.

– Uhalde enara, *Riparia riparia*. Kudeaketa plana Diputatuen Kontseiluaren martxoaren 7ko 22/2000 Foru Dekretuaren bidez onartu zen. 2000ko martxoaren 27ko 73. zenbakidun ALHAO. Espezie hori "Kaltebera" kategorian sartu du Espezie Mehatxatuen Euskal Katalogoak.

Alde horretatik, aztergai dugun proiektuaren esparruan, esan beharra dago ibaiaren ibilgua bera, uretzak eta ondo-ondoko eremua ingurumen aldetik sentikorrek diren zonatzat jo direla Ingurumen Eraginaren Txostenean. Edonola ere, beharrezkoa izango da ingurumen agirian jasotako neurriak eta aurretik adierazitako kudeaketa planetan ezarritako neurriak hartzea, eta gainera Ingurumen Inpaktuko Txosten honetan zehaztutako neurri babesleak eta zuzentzaileak ere hartu beharko dira.

Izenik gabeko erreka bat eta Bisoto erreka gurutzatzen dira gainera. Bidegurutzeko aurreikusitako eremuak gaur egun oso hondatuta daude eta bertan ez dago zuhaixka edo zuhaitz naturalik. Erreken gainazaleko sareko eraginpeko eremu horiek Ingurumen Inpaktuko Txosten honen ondorioetarako Ingurumen Sentsibilitateko Eremuak dira.

Ezinbestekoa izango da beraz Natura 2000 Sareko jarduketak "Galtzeko arriskuan dauden" katalogatutako espezieen aldi kritikotik kanpo egitea eta Omecillo ibaiaren ibilgutik nahikoa urruntzea zuzendutako zulaketaren sarrera eta irteera eraikitzeke; ibilguarekiko gutxieneko distantzia 15 metrokoa izango da. Aipatutako errekaak irekian gurutzatzen dira, eta hor gehienez ere 4 metroko eragin zabalera ezarri beharko da eta tokiko zuhaixkak eta zuhaitzak landatuko dira. Neurri horiek guztiak "Neurri babesleak eta zuzentzaileak" izeneko 5. atalean zehaztuta daude.

Hoditerien gainerako ibilbidean, ibai eta errekaekin gurutzatzen ez diren lekuetan, neguko zereal laborantzak daude (garia, garagarra edo oloa). Lurzati horiek urte batzuetan ureztatu egiten dira, eta noizbehinka erremolatxa eta patata lantzen dira bertan. Zangaren gutxieneko sakontasunak bermatu egin beharko du laborantza sakonen ondorioz eraginik ez duela jasoko (sakoneko goldaketa edo belarria pasatzea).

Zeharkatutako laborantza guneeetan udazkenean eta udan mehatxatutako hegazti harraparien habiak egon daitezke, besteak beste mirotz zurienak (*Circus cyaneus*) eta mirotz urdinenak (*Circus pygargus*). Ingurumen zaintzako obra bat egin beharko da espezie horien habitatan eraginak sortzea saihesteko.

Biltegi berria eraikiko den eremua EUNIS kartografian lehentasunezko habitata da, UE 6220* kodea, "*Brachypodium retusum*" espezedun larre xerofiloa. Hala ere, obren eremua bisitatu eta zehaztasunez ikuskatu ondoren egiaztatu da aurreikusitako okupazio eremua orain dela urte askotik oso eraldatuta eta trinkotuta dagoela makinaren ondorioz, eta ez dagoela zuhaixka edo zuhaitz espaziorik. Hala, aurreikusitako obren ondorioz bakarrik landarediak jasango lituzke eraginak, orokorrean landare nitrofiloek.

Hala ere, Ingurumen Agirian zehaztutakoaren arabera, ekialdeko eta hegoaldeko eremuan, biltegirako aurreikusitako lekuan, erkametzak (*Quercus faginea*) eta arteak (*Quercus ilex*. rotundifolia. azpiespeziea) daude kontserbazio egoera onean. Hodiak biltegiaren ondoan instalatzeko kontu berezia izan beharko da zuhaitzei ez eragiteko. Eremu hau eta biltegi zaharrak eraisteko aurreikusita dagoena, elkarrengandik oso gertu daudenak, Ingurumen Inpaktuko Txosten honen ondorioetarako Ingurumen Sentsibilitateko Eremuak dira.



Biltegi berria instalatzeko aurreikusitako eremua.

Biltegiko eraikina Fontchatik eta A-2122 errepidetik gertu proiektatu da. Paisaia izango den eragina neurritsua izango da eta biltegi zaharrak eraistean inpaktu positiboa sortuko da. Edonola ere, ezinbestekoa izango da eraikuntza sortzean landa guneeetako eraikuntza jarraibide tradizionalak jarraitzea, kolorea kriptikoa izan beharko da eta inguruarekin mimetizatuta egon beharko da, eta eraikinen inguruan espezie autoktonoak landatu beharko dira. Horretarako, txosten honetako 5. atalean "Neurri babesleak eta zuzentzaileak" atala jaso da.

Azaldutakoan oinarrituz, landaredian, paisaian, baso faunan, nekazaritza lurzoruetan eta sare hidrografikoan sortuko diren eraginak neurritsuak izango dira. Natura 2000 Sarean izango diren eraginak bateragarriak izango dira sustatzaileak idatzitako Ingurumen Agirian zehaztasun gehiagoz definitu eta justifikatu denaren arabera, betiere proiektuan aurreikusitako "zuzendutako zulaketa" arrakastaz eta ibai ertzei eragin gabe egikaritzen baldin bada. Edonola ere, zuzendutako zulaketaren jaulkitze putzuaren inguruan proposatutako ingurumen hobekuntzarako aukera oso egokia da, eta Omecillo-Tumecillo ibaia KBE n ibaiertzeko espezieak landatuko dira.

4. Babes eta zuzenketa neurriak.

Ingurumen agiriko 7. idatz zatian aipatu dira proiektua ingurumenean txertatzeko zenbait prebentzio eta zuzenketa neurri, zeinak zuzentzat jo ditugun, oro har. Beraz, egokia da haiek

ezartzea, agiri horretan azaldutakoarekin bat etorritz. Gure ustez, ordea, neurri osagarri batzuk hartu behar dira, eraginpeko eremuan ingurumen ondorio negatiborik izan ez dadin edo ondorioak ahalik eta txikienak izan daitezen. Hona hemen:

A) Obrak hasi aurretik sustatzaileak abisua emango dio Ingurumen Jasangarritasunaren Zerbitzuari, obren ingurumen jarraipen egokia egin dadin eta ingurumen eraginari buruzko txosten honetan ezarritakoa betetzen dela egiaztatu dadin.

B) Txosten honetan ingurumen aldetik kaltebera gisa sailkatutako zonetan, zehatz-mehatz mugatu beharko dira proiektua gauzatzeagatik eragina jasango duten eremuak, eta haien perimetroa seinalatu beharko da balizen eta seinale egokien bidez. Seinaleztapen hori egiten denean, bertan egon beharko dira Ingurumen Kalitatearen Zerbitzuko Obra Zuzendaritzako kideak, kontratako obra burua eta Ingurumen Jasangarritasunaren Zerbitzuko teknikari bat. Ingurumen Sentsibilitateko Eremuak hauek dira:

– Jaulkitze putzuen eraginpeko eremua eta Omecillo-Tumecillo ibaia KBEn proiektatutako zuzendutako zulaketaren irteeraren eraginpeko eremua.

– Bisoto erreka eta izenik gabeko erreka gurutzatzea zanga irekian.

– Biltegi zaharren eraiste eremua eta ur biltegi berriaren eraiste eremua.

C) Fontechan proiektatutako biltegia eraikitzean inguruko landa eraikinekiko desberdina ez izatea bilatu beharko da, eta horretarako erraz integratu daitezkeen materialak eta koloretapen kriptikoak erabili beharko dira.

D) Ingurumen Agirian aurreikusitako eremuetan landaketak egingo dira: biltegi berriaren eta biltegi zahararen ingurua, Bisoto erreka errekarekiko gurutzatzea eta Omecillo-Tumecillo ibaia KBEn zuzendutako zulaketaren jaulkitze putzua. Txosten honetako G atalean azaltzen dira landatu beharreko espezieak, landareen ezaugarriak eta landatze metodoak.

E) Ibaiertzean hodiak jarrita egingo diren gurutzatze obrak gauzatzean, eraikuntza prozedura bereziak ezarri beharko dira, ahalik eta lur mugimendu gutxien egin dadin eta balio natural handieneko zonetan kalterik eragin ez dezaten. Honako arau hauei jarraituz egin beharko dira lan horiek:

– Sare hidrografikoan aurreikusita dauden gurutzaguneak (izenik gabeko erreka eta Bisoto erreka) zuhaitz edo zuhaixkarik gabeko lekuetan egingo dira lehentasunez, betiere makina txikiekin, "laneko kaleak" ez dezan 4 metrotik gorako zabalera eduki. Gune horiek alde aurretik identifikatu eta mugatuko dira obrako bisita baten bitartez, eta bisita horretan honako hauek izango dira: Ur Zerbitzuko Obra Zuzendaritza, kontratako obra zuzendaria eta Ingurumen Iraunkortasunaren Zerbitzuko teknikari bat.

– Sare hidrografikoko ibaiertzetan ez da jarriko ez kutxatilarik, ez bentosarik ez eta bestelako fabrika obrarik ere. Ingurumen kalitate eta hauskortasun handieneko areetatik kanpo jarriko dira hustubideak edo ibilgura isurtzeko guneak egiteko beharrezkoak diren fabrika obrak. Horretarako, aurretik Ingurumen Jasangarritasunaren Zerbitzuak lekuan bertan adieraziko du zein diren area horiek. Ibaiertz horietan ezingo da obrako materialik biltegitatu, ez eta lurrik edo indusketa materialik metatu ere.

– Ibaietako landarediari dagokionez, lanak hasi baino lehen zegoen antzeko egoera lortzeko, erriberako berezko espezieez landareztatuko dira lanen eraginpeko ibai ertzak. Zuhaitz eta zuhaixkak landatzeari buruzko "G" atalean adierazitako baldintzen arabera egingo dira landatze lanak.

– Ibaiertzak babesteko eta ibai ezpondak egonkortzeko egiturak, behar izanez gero, ingurunean egokituko dira. Horretarako, zuloak landare lurrez beteko dira eta bertoko zuhaitz, zuhaixka eta belar landaredia ezarriko da landaketen eta aldaxkatzeen bitartez.

F) Landaredi naturala duten lurretan eta, oro har, eraikuntza lanek erasaten dituzten eta ingurumena lehengoratu behar den eremuetan, landaredia lehengoratzeko programa osoa egin beharko da eta paisaia integratzekoa, planteatu diren fabrika obren inguruetan. Programa horrek honako eragiketa hauek hartu beharko ditu barne obraren eraginpeko eremu osoan:

– Lurraren destrinkotze, moldatze eta taxutzea, lur naturalarekiko igarotze eta ukipen guzuetan behar bezalako doiketa eta egokitze fisiografikoa lortzeko.

– Kalitatezko landare lur geruza bat ematea, gutxienez 0,3 metrokoa, eta ondoren ukituak ematea.

– Lurra landu eta harrotzeko eta ondoren xehatzeko lanak egitea, gainazalak ereiteko eta hidroereiteko egoki prestatzeko.

– Ereite edo hidroereite bidez belarki estalkia ezartzea landare estalki naturala duten eraginpeko zonetan. Horretarako, zopizar espezie gramineoen eta lekadunen nahastea erabiliko da, eragina jaso dezakeen eremuko klimarako eta lurzoru motarako egokia; Ingurumen Zuzendaritzak ontzat eman beharko du.

– Landaketak egitea egindako lanak paisaia txertatzeko.

G) Ingurumen sentikortasun zonetan eta zaharberritu beharra izango dela aurreikusi den zonetan hodiekin eta ur biltegiekin hartuko duten eremuan ezarri beharko den ingurumena lehengoratzeko eta paisaia txertatzeko neurri bat landaketak egitea izango da, eta eskatzen den ingurumena zaharberritzeko programan jasoko da hori. Hauek dira jarduketako eremuetan egin beharreko landaketen ezaugarriak:

– Zuhaitz espezieak:

6-8 cm-ko diametroa duten zuhaitzak. 3 eta 4 metro arteko distantzia landareen artean. Zuloaren gutxienerako dimentsioak: 0,6x0,6x0,8 m.

– *Quercus faginea*.

– *Quercus ilex. rotundifolia azpiespeziea*.

– *Arbutus unedo*.

– *Acer campestre*.

– *Alnus glutinosa*.

– *Fraxinus angustifolia*.

– *Prunus avium*.

– *Salix atrocinerea*.

– *Salix purpurea*.

– Zuhaixka espezieak:

Metro bateko altuera duten aleak. 1,5 eta 2 metro arteko distantzia landareen artean. Zuloaren gutxienerako dimentsioak: 0,4x0,4x0,4 m.

– *Crataegus monogyna*.

– *Buxus sempervirens*.

– *Juniperus phoenicea*.

– *Erica scoparia*.

– *Viburnum lantana*.

– *Prunus spinosa*.

– *Sambucus nigra*.

– *Cornus sanguinea*.

Landareak sartu ondoren zuloa edo zanga betetzeko kalitatezko landare lurra jarriko da lehendabizi 20 cm-ko 20 geruzatan behar bezala trinkotuta, hondar edo hartxintarra jarritz heren bateko proportzioan iragazkortasuna gehitzeko, eta konpostatutako abonua organikoa ere jarriko da, kilogramo bat hain zuzen ere.

Zuloa kalitatezko lurarekin bete ondoren, gainazalean txorko bat egingo da, erradioan 40 cm izango ditu eta ildo bitartean altuera 10 cm-koa izango da, eta 50/l landareko ureztatzea egingo da.

Landare guztien oinarrian belarraren aurkako oinarritzko babes bat jarriko da, "Horsol" motakoa, 110 gr/m², metro bateko zabalera osokoa, 20 cm lur azpian jarritz alde bakoitzean ainguratzeko, eta bistan 0,6 metro utziz.

Sare hidrografikoko erriberako eremuak lehengoratu beharreko zonetan, landaketak eta aldaxken landaketak egingo dira, eraginpean izan daitezkeen zuhaitzak lehengoratzeko.

Landatze aldia: abendua-otsaila.

H) Bermatu egin beharko da zurezko landare estalkian mantentze lanak egingo direla hasierako ezarpenaldian, behin betiko sustraitu eta ezarriko dela ziurtatzeko. Honakoak jaso beharko dira: defizit hidrikoa den garaietan ureztatzea, landare hilak ordezteak, zurkaitzak eta oinarritzko babesak ordezteak (behar denean), ongarriztatzea, eraketa inausketak, sasi garbiketak, eta abar.

I) Hodiak eta biltegi berriak kokatzeko proposatutako lekuetan, landare lurreko geruzak lurzoruko beste geruzetatik bereiz aterako dira. Ahal dela, berehala birbanatuko dira, edo, ezin bada, metatu egingo dira Aldundi honetako ingurumen organoak baimendu beharreko leku batean. Lur metaketan gehieneko altuera 2,5 metrokoa izango da, lurra trinkotu ez dadin, eta sekzio trapezoidalekoak izango dira. Landare lur hori obrak eragindako eta txosten honetako goragoko paragrafoetan deskribatutako gainazalean landaredia eta lurzorua lehengoratzeko lanetarako erabiliko da.

J) Omecillo ibaitik gertu makina eta kamioien joan-etorriak saihestu beharko dira, uraren kalitatea ahalik eta gutxien kaltetu dadin.

K) Obrek irauten duten bitartean, lubrifikatuzaileak edo erregaiak biltegitratzeko ontzi estankoak, biltegi iragazgaitzak edo beste sistema batzuk erabiliko dira. Debekaturik dago erabilitakoak isurtzea; baimendutako kudeatzaile bati eman behar zaizkio horiek. Debeku hori beste hauetara ere hedatzen da: hormigoi hondakinak, eraikuntza materialak, lurrak eta abar; horiek guztiak hondakindegian edo zabortege baimendutara eramane beharko dira. Bide zoruak kentzean aterako diren eraikuntza eta eraispene hondakinak 112/2012 Dekretuan ezarritakoaren arabera kudeatuko dira (ekainaren 26koa, eraikuntza eta eraispene hondakinen ekoizpena eta kudeaketa arautzeko dena).

L) Ez dira jarriko zerbitzu guneak, makinaria parkeak edo produktu kutsagarriak biltzeko eremuak sare hidrografikotik gertu (Omecillo-Tumecillo ibaia KBE eta Bisoto erreka).

M) Igaraba urte osoan ugaltzeko gai denez, ez da berariazko aldi kritikorik ezarri espezie horren kudeaketa planean. Proiektuaren eraginpeko eremuan bizi diren igarabak ugaltzen diren eta umeak hazten dituzten sasoiaren balizko ingurumenak saihesteko, obren hasieraren berri emango zaie Ondare Naturaleko Zerbitzuari eta Ingurumen Iraunkortasunaren Zerbitzuari, 30 egun lehenago gutxienez, Omecillo ibaian ikuskapena egin dadin ingurumen sentikorreneko aldeetan eta zehaztu dadin ea igarabaren bat ba ote dagoen ugaltzeko edo umeak hazteko sasoiaren, eta, behar izanez gero, neurri egokiak ezarriko dira.

N) Une oro beteko da txosten honetan aipatutako fauna espezieen kudeaketa planetan ezarritakoa, babes helburuak lortuko direla bermatzeko, batez ere lanak egiteko garaiei eta espezieen sasoi kritikoei dagokienez. Bisoi europarraren kasuan, ugalketarako sasoi kritikoa martxoaren 15etik uztailaren 31ra bitartekoa da. Aldi horretan ezin izango da eraikuntza lanik egin, baldin lanek espezie horietarako interes bereziko guneak jotako Omecillo ibaiaren

ibilguan eragina badute. Nolanahi ere, obrak bukatzen direnean, lan eremuan landareak landatu beharko dira, txosten honetan ezarritako baldintzen arabera.

O) Hodiak zereal zelaietatik sartzen diren kasuetan, eta jarduketak mirotz zuriaren (*Circus pygargus*) eta mirotz urdinaren (*Circus cyaneus*) hazte aldirian egiten badira, aldez aurretik jardun eremu osoa berrikusiko da, espezie horiek habiak jartzeko punturik ez dagoela egiaztatzeko. Eraginpeko eremuetan espezie horietako kumedun habiak baldin badaude, ingurua zuinkatuko da, eta eraginpeko eremuan jarduketak berehala utziko dira bertan behera, harik eta habietako kumeak segurtatu arte.

P) Landatutako nekazaritza eremuan hornidurarako hodiak instalatzeko sakonerak bermatu beharko du hodi horri ez diola inola eragingo laborantzarako eta lurraren prestaketarako egin beharreko sakoneko landaketak.

Q) Presuntzio Arkeologikoko Eremu hauen aintzatespenerako proposatutako lanen jarraipen arkeologikoa egingo da: "Suertes Viejaseko kokagunea" eta "Parralen Etxola Hondoa".

R) Proiektua behin betiko onetsi aurretik "Nekazaritza Sektore Eraginen" analisia egingo da, eta horretarako nekazaritza alorrean eskumenak dituen foru organoaren txostena eskatuko da.

S) Obrak bukatu ondoren garbiketa kanpaina zorrotza egingo da. Proiektuaren eraginpeko eremuan ez da inolako obra hondakinik geratu beharko, eta obrako instalazioak erabat eraitsi beharko dira.

5. Zaintza eta jarraipena.

Ingurumen agiriaren 8. idatz zatian, "Ingurumen integraziorako neurrien jarraipena egiteko programa" izenekoan, jaso bezala, komenigarritzat jotzen dugu ingurumen alderdien jarraipena egitea. Jarraipen hori modu koordinatuan egin beharko lukete Arabako Foru Aldundiko Ingurumen Iraunkortasun Zerbitzuak eta Ur Zerbitzuak, eraikuntza fasean, ingurumena lehengoratzeko eta okerrak zuzentzeko ezarritako neurriak eraginkorrak diren ala ez ikusi eta eraginkortasuna ebaluatzeko, eta egon daitezkeen hutsak zuzentzeko.

Horrenbestez, abenduaren 18ko 52/1992 Foru Arauak, Arabako Foru Aldundiaren Antolaketa, Funtzionamendu eta Araubide Juridikoari buruzkoak, 40. artikuluan ematen dizkidan eskumenak erabiliz,

XEDATZEN DUT

Lehenengoa. "Larrazubiko eta Fontechako hornidurarako biltegi berriaren eta altueran kokatutako sarearen proiektuaren" Ingurumen Inpaktuari buruzko Txostena egitea.

Bigarrena. Abenduaren 9ko 21/2013 Legea, ingurumen ebaluazioarena, betetzeko, ingurumen inpaktuaren txostenak ingurumen erabaki loteslearen ondorioak izango ditu proiektua gauzatzeko neurri eta baldintzei dagokienez.

Hirugarrena. Ingurumen Inpaktuaren Txosten hau ALHAOn argitara dadila agintzea.

Vitoria-Gasteizen, 2019ko urtarrilaren 18an

Ingurumen eta Hirigintza Saileko diputatua
JOSEAN GALERA CARRILLO

Ingurumen eta Hirigintzako zuzendaria
AMAIA BARREDO MARTÍN