

I - ARABAKO BATZAR NAGUSIAK ETA ARABAKO LURRALDE HISTORIKOAREN FORU ADMINISTRAZIOA

Arabako Foru Aldundia

INGURUMEN ETA HIRIGINTZA SAILA

283/2018 Foru Agindua, Hirigintza eta Ingurumen Saileko diputatuarena, urriaren 2koa, "Gorbeia-I eta Gorbeia II presen birmoldaketa – 2. fasea " proiektuaren ingurumen inpaktuaren txostena egiteko

"Gorbeia-I eta Gorbeia II presen birmoldaketa – 2. fasea" proiektua Ingurumen Ebaluazioari buruzko 21/2013 Legeak arautzen duen ingurumen inpaktuaren ebaluazio sinplifikatuko prozeduraren mende dago, proiektu hori Europako Natura 2000 Sare Ekologikoaren barnean dagoen Gorbeia parke naturalean eta Kontserbazio Bereziko Eremuan kokatzen baita (Kod.: 3110009). Hortaz, Ingurumen Ebaluazioari buruzko 21/2013 Legearen 7-2-b artikuluan ezarritako aplikazio eremuan dago sartuta.

Arabako Foru Aldundiaren Ingurumen Jasangarritasunaren Zerbitzuak, proiektuaren sustatzaileak lehen aipatutako dokumentazio hori eman ondoren, hasiera eman zion eraginpeko administrazio publikoei eta pertsona interesdunei kontsulta egiteko faseari, 21/2013 Legearen 46. artikuluan ezarritako eran.

Foru agindu honek, bestalde, Ingurumen eta Hirigintza Zuzendaritzak eskatuta Ingurumen Jasangarritasunaren Zerbitzuak 2018ko urriaren 1ean emandako ingurumen inpaktuaren txostenean ezarritako balorazioa, determinazioak eta baldintzak jasotzen ditu. Foru Agindu hau egitea eta ALHAOn argitaratzea bat datoz 21/2013 Legearen 47. artikuluko hirugarren zenbakian jasotako xedapenekin.

1. Proiektuaren ezaugarrien laburpena. Ebaluatu nahi den eremu geografikoa. Aukerak

1.1. Proiektuaren ezaugarriak:

Gasteizko Udal Urak S. A.k (AMVISA) sustatu du proiektua, eta haren helburua da Gorbeia I eta Gorbeia II presak indartzea eta birmoldatzea. Honako obra hauek egitea planteatu da: zulagailuak perforatzea eta injektatzea, piezometroak perforatzea eta injektatzea, drainak perforatzea, neurketa, auskultazio eta telekomunikazio ekipamenduak jartzea, presen inguruan irisgarritasuna eta segurtasuna hobetzea eta argiak jartzea. Aurreko fasea batean hasi ziren jarduketak horiek, eta horien zati bat burutu zen, eta, orain, amaierako fasea (2. fasea) egikaritzea planteatu da.

Lehenik eta behin, bi urtegien maila beheratuko da, baldintza onargarrietan lan egin ahal izateko. Kontu handiz ibili beharko da sorburuko urtegiaren (Gorbeia I) mailarekin, oso azkar betetzen baita tokiko prezipitazioekin.

Ondoren, zulagailuen perforazioak egitea planteatu da, aurreko fasean (1. fasea) egindako lanekin jarraitzeko. Gero, injektzioa egingo da presa oinean eta gailurrean, zementu esnea erabilita (morteroa, salbuespen gisa).

Piezometroak jarriko dira, eta, aldi berean, drenen perforazioak egingo dira. Horrez gain, presen azpipresioak egiaztatuko dira, piezometroek emandako datuak erabilita. Azkenik, proiektuaren arabera, kableak, koadroak eta ekipamenduak (urtegiaren neurgailua, irakurketa unitatea, urruneko irakurketa, antena, telefonoa). Horrek guztiak aukera emango du AMVISAREN bulegoetatik urruneko kontrola egiteko.

Sartzeko atetik presaraino doan ibilbide osoan zehar, honako hauek jarriko dira: bideren ondoan, zurezko zein metalezko hesiak; eskaileretan, maila estalki irristagaitzak; sartzeko zailtasunak dauden eremuetan eta ibilguaren maldaren gainean, tramex pasabideak; horrek guztiak irisgarritasuna eta segurtasuna hobetzea du helburu. Lan horiek eskuz egingo dira, sartzeko zailtasunak direla eta, eta ingurune naturalarekiko inpaktuak ekidite aldera.

Horrez gain, argiztapen ekipamenduak jarriko dira, bai presen etxola nagusiaren gainean, bai gailurrean jarriko den zutoinean. Proiektuaren arabera, garbiketa putzu bat eta jalkinak atxikitze langak ezarriko dira.

Aurreikuspenen arabera, obrek 2 hilabete iraungo dute, eta urtebeteko bermea izango dute.

1.2. Geografia eremua. Ingurumen balio bereziko elementuak:

Proiektuaren esparrua ekainaren 21eko 228/1994 Dekretuak izendatutako Gorbeia parke naturalean kokatzen da. Bi urtegiak eta horien sarbideak, zehazki, Kontserbazio Aktiboko Eremu batean daude kokatuta. Hortaz, proiektua egikaritzeko, parkearen kudeaketaz arduratzen den organoaren baimena beharko da (Natura Ondarearen Zerbitzua – Arabako Foru Aldundiko Hirigintza eta Ingurumen Saila).

Eremu hori Natura 2000 Europako Sare Ekologikoaren baitan dago, eta kontserbazio bereziko eremu (Gorbeia ES2110009) izendatu zuen martxoaren 8ko 40/2016 Dekretuak.

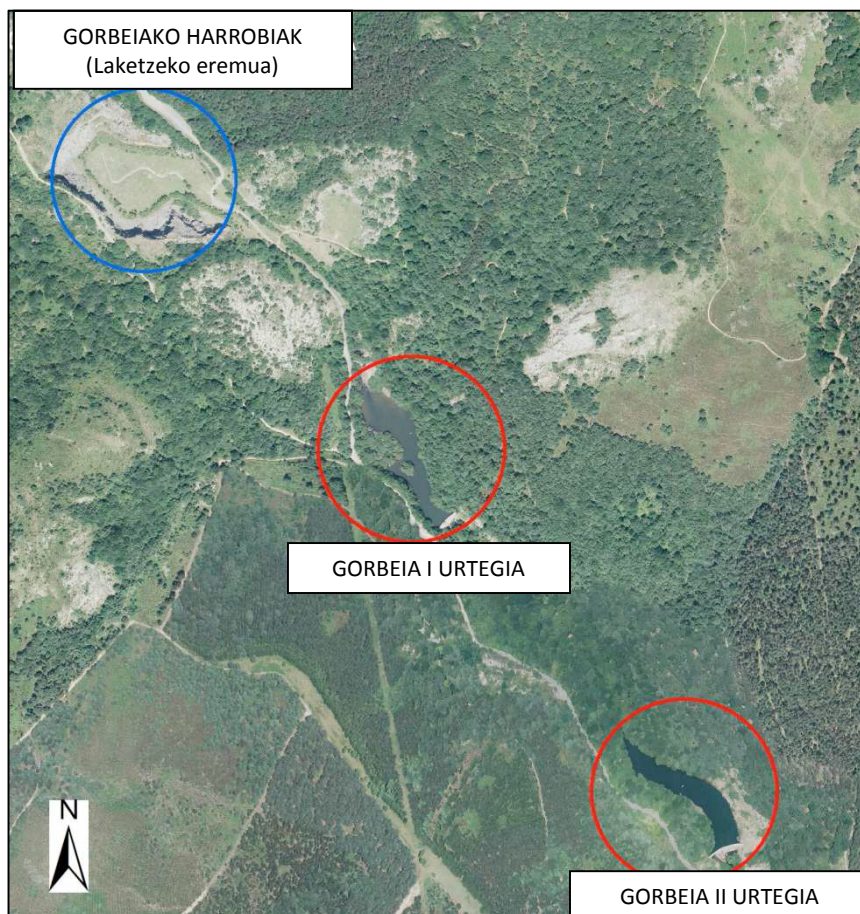
Halaber, Paisaia Bikaintzat jo zuen Diputatuen Kontseiluaren 2005eko irailaren 27ko 829. Erabakiak (59. zenbakia “Gorbeia mendigunea”).

Bi urtegiak Zigoitian daude kokatuta; Gorbeialdeko Kuadrillan dago udalerrri hori. Muruan barrena sartzen da putzuetara, Gorbeia gailurrera doazen hego-ekialdeko sarbide nagusietara iristen den bideari jarraituz. Urtegien ingurua *Quercus robur* eta *Quercus pyrenaica* haritz basoz osatuta dago, eta, eremu batzuetan, *Fagus sylvatica* pagoak daude han-hemen.

Presak Zubialde errearen gainean eraikita daude. Bi urtegiak sartzeko bidea erreka alboetik doa, eta inguru hori oso ondo zainduta dago, eta kontserbazio egoera onean dauden itxura bikaineko lizarrak, ametz arruntak, eta haritzak ditu. Errekaren ondoan, haltzadi eta lizardi bat daude, eta horiek Batasunaren intereseko lehentasunezko habitata osatzen dute (*Alnus glutinosa* eta *Fraxinus excelsior* espezieez osatutako baso alubialak; 91EO* kodea).

Natura ingurune bikaina da, hari lotutako paisaia, landaredia eta basafauna direla eta, eta haren merituak aitortzen dituzte aipatutako ingurumena babesteko figurek. Urtegien eremua interes handiko fauna gunetzat hartu zuen Gorbeia parke naturalaren erabilera eta kudeaketarako plan zuzentzaileak (66/1998 Dekretua, martxoaren 31koa). Gorbeia KBE Interes Bereziko Eremu (AIE) eta Batasunaren intereseko hegazti nekrofagoak elikatzeko babesgune ere bada.

Gorbeia I (gailur kota: 689) eta Gorbeia II (kota: 667) urtegien gutxi gorabeherako azalera 9.500 m² eta 8.000 m². da hurrenez hurren. Jarduketak presen eremu zehatzera mugatuko dira; horiek 41 m eta 55 m luze dira, gutxi gorabehera, eta 700 metro inguruko tartea dago haien artean.



1.3. Aztertutako aukerak:

Proiektu honetan dauden aukerak eraikuntza metodo desberdinei dagozkie. Bi eraikuntza aukera zehaztu dira 0 aukeraz gain.

0 aukera: Sustatzaileak azaldu duenez, jarduketarik egin ezean, bi urtegien eta horietara sartzeko eremuen iragazgaizteak eta segurtasunak hutsuneak izaten jarraituko lukete, eta kontrol neurririk ezak bere horretan iraungo luke.

1 aukera: Presa ibaian gora iragazgaiztea, xafla asfaltikoa edo antzeko beste sistema bat erabilita. Urtegia guztiz hustu beharko litzateke, eta presaren zimenduetaraino hondeatu. In-gurumen inpaktua askoz handiagoa izango litzateke, arrain faunari eragingo liokeelako. Hon-deaketa egiteko, tamaina handiagoko makinak sartu beharko lirateke, eta sarbideak beharko lirateke presaren ibaian gorako oinarriraino iristeko.

2. aukera (hautatutakoa): Presak iragazgaiztea, zulagailuak perforatuz eta injektatuz presaren gorputzean. Metodo hori erabilita, ez da beharrezkoa urtegiak guztiz hustea. Neurketa ekipa-menduak ezartzen dira, eta hesiak jartzen dira sarbideetako segurtasuna hobetzeko.

2. Kontsulta fasearen laburpena

2018ko uztailaren 16an, Ingurumen Jasangarritasunaren Zerbitzuak abian jarri zuen eragindako administrazio publikoei eta pertsona interesdunei kontsulta egiteko fasea, araututako prozedurari jarraituz. Jarraian, kontsultatu zaien erakunde, entitate eta elkarten zerrenda jarri da, eta haietatik zeinek erantzun duen adierazi da:

URA - Uraren Euskal Agentzia	√
Eusko Jaurlaritzaren Kultur Ondarearen Zuzendaritza	
Eusko Jaurlaritzaren Natura Ondarearen eta Klima Aldaketaren Zuzendaritza	√
Eusko Jaurlaritzako Ingurumen Administrazioaren Zuzendaritza	
Arabako Natur Institutua	
Ekologistak Martxan Araba	
GADEN - Natura Babesteko eta Ikertzeko Arabako Taldea	
Eguzki talde ekologista	
Hontza	
GAIA elkarte	
Gasteiz Zero Zabor	
Arabako Mendi Federazioa (Ingurumen Atala)	
UAGA - Arabako Nekazari eta Abeltzainen Elkarte	
IHOBE - Ingurumen Jarduketarako Sozietate Publikoa	
Arabako Kontzeju Elkarte	
SEO BirdLife	
Zigoitiko Udala.	
Gorbeialdeko Kuadrilla	
Arabako Foru Aldundiko Mendi Zerbitzua	√
Arabako Foru Aldundiko Museo eta Arkeologia Zerbitzua	
Arabako Foru Aldundiko Ingurumen Kalitatearen Zerbitzua	
Arabako Foru Aldundiko Historia eta Arkitektura Ondarearen Zerbitzua	√
Arabako Foru Aldundiko Nekazaritza Zuzendaritza	√
Natura Ondarearen Zerbitzua - AFA	√
Ehiza eta Arrantza Atala (Mendi Zerbitzua) - AFA	√

Hona hemen jaso diren erantzunetan adierazitakoak, laburbilduta (alegazio edo adierazpenen kopia osoa Ingurumen Jasangarritasunaren Zerbitzuaren 18/103 espedientean eta www.araba.eus webgunean daude jasota):

- Eusko Jaurlaritzaren Natura Ondarearen eta Klima Aldaketaren Zuzendaritzak, bere txostenean, Natura Ondarearen Zerbitzuak igorritako txostenaren bidez, adierazi du ingurumen inpaktuaren ebaluazio sinplifikatua egiteko sustatzaileak aurkeztu duen dokumentazioan oso xehetasun gutxi eman direla egin beharreko jardunen inguruan. Bereziki, informazio zehatzagoa eman beharko zatekeen urtegien huste mailari eta irisgarritasuna hobetze aldera egingo diren jarduketei buruz.

Nabarmendu da aintzat har zitezkeela izapidetze prozesuan dauden II PORN eta II PRUG; izan ere, plan horiei hasierako onespina eman zaie. Izapidetze prozesuan dauden dokumentu horien zenbait alderdi aipatu dira, aintzat har daitezzen, baita ur emakidei eta emari ekologikoei buruzko kontu batzuk ere.

Informazioa ematen duen zerbitzuak uste du ingurumen agiriak egindako ebaluazioa ez dela nahikoa, eta zalantzak ditu proiektuan jasotako irisgarritasuna hobetzeko jarduketan inguruan, haren esanetan, horiek nola garatzen diren, inpaktu nabarmenak ekar litzaketelako. Ez da argi eta garbi adierazi ibai sistemari zein urtegiei lotutako zer espezie egon daitezkeen eraginpean.

Natura Ondarearen Zerbitzuak, bere alegazioan, azpimarratu du Gorbeia I eta II presek inpaktua dutela ibaiaren luzetarako konektagarritasunarengan, eta proiektua ez dagoela justifikatuta.

Finean, ondorioztatzen du ez dela egiaztatu proiektua bat datorrenik naturagune babestuak erregulatzen dituen araudiarekin. Hala ere, adierazten da parkea eta KBEa kudeatzen duen organoak eman behar duela bere iritzia horri buruz, eta hark eman beharko ditu egokitzat jotzen dituen prebentziozko neurriak edo neurri zuzentzaileak.

- Arabako Foru Aldundiaren Natura Ondarearen Zerbitzuak (Gorbeia parke naturalean eta Kontserbazio Bereziko Eremua kudeatzeaz arduratzen den zerbitzua), bere txostenean, adierazten du jarduketak dokumentu hauetan jasotako araudiaren mende daudela: Natur Baliabideen Antolamendurako Planean (Eusko Jaurlaritzaren 227/1994 Dekretuak, ekainaren 21ekoak, onetsi zuen), Erabilera eta Kudeaketarako II. Plan Zuzentzailean eta 276/2018 Erabakiak, maiatzaren 29koak, onetsitako Gorbeia parke natural eta KBEaren kudeaketa gidalerro eta jardunen agirian.

Jakinarazi da proiektua parke naturaleko Kontserbazio Aktiboko Eremu batean egitea planteatu dela, eta aplikatu beharreko arau batzuen berri eman da —horien bidez gauzatu dira natura ingurunea babesteko eskumena duen organoaren eskumen esparrua eta egitekoa—.

Adierazi da Zubialderen ibilgua babesteko 200 metroko banda bat jarriko dela urtegietan, eta, hori dela tarteko, debekatuta dagoela lur eremu naturala aldatzen duen esku-hartzerik egitea, herri lanei lotutakoak eta erabilera publikoko zein gizarte intereseko azpiegiturak jartzekoari lotutakoak izan ezik, besteak beste.

Sustatzaileak aurkeztutako ingurumen agiria aztertzean, egokitzat joko dira ingurumen inpaktua murrizteko planteatutako babes neurri eta neurri zuzentzaileak. Nolanahi ere, adierazi da ez dela nahikotzat jo ur xaflak bi urtegietan drastikoki murrizteak izandako inpaktua. Horretarako, neurri osagarriak ezarri dira: urtegiak hustuko diren datak egokitzea espezie urtarren ugalketa garaitik kanpoko hilei, eta inpaktu orokorra txikiagoa den hiletan egitea. Horri dagokionez, zehaztu da garai horrek abuztutik abendura irauten duela, eta data horiek, halaber, bat datozela hegazti errupikolen (saia, sai zuria eta ugatza) garai kritikoekin.

Natura Ondare Zerbitzuari astebete lehenago jakinarazi beharko zaio zehazki zer egunetan hasiko den urtegia husten, eta zenbat iraungo duen hustuketak, zaintza zerbitzuak eremua berriksu dezan, inguru horretan fauna sentikorreko alerik egotekotan, horiek erreskatatzeko edo lekuz aldatzeko.

Amaitzeko, aldeko txostena eman da, betiere, ingurumen agirian deskribatzen diren neurri babesle eta zuzentzaile guztiak burutzen badira, baita dagokion alegazioen txostenean modu gehigarrian gaineratu direnak ere.

- Arabako Foru Aldundiko Nekazaritza Zuzendaritzak adierazi du Mendien Zerbitzuak egindako txostena aintzat hartu duela eta instalazioak "Gorbea" OPko 376 mendian daudela, Zigoitiako Udalaren jabetzakoak. Horri dagokionez, instalazioen erakunde titularrak foru aldundiko Nekazaritza Sailari okupazioaren emakida prozedura abian jartzeko eskatu beharko dio, erakunde titularraren baimena jaso ostean, eta kanona ezarriko da. Horrez gain, Mendien Zerbitzuko Basozainei abisua helaraziko zaie, landaretza naturala kentzea ezinbestekoa den eremuak zehazteko eta balizatzeko; horretarako, derrigorrezkoa da mozketa baimena eskatzea.

Bestalde, aditzera eman da ez dagoela eragina jaso dezakeen biderik Landa Bideen Erregistroan inskribaturik.

- Ondare Historiko Arkitektonikoko Zerbitzuak adierazi du proiektuaren eremuan ez dagoela elementu edo higiezin babesturik, euren balio historiko kulturala dela eta. Beraz, zerbitzu horren ikuspegitik, ez dago eragozpenik proiektua gauzatzeko.

- Arabako Foru Aldundiko Ehiza eta Arrantza Atalak jakinarazi du irailaren 24an Gorbeia-I urtegia (putzu nagusia) erabat lehor dagoela eta ez daukala arrain populaziorik. Gorbeia II urtegiaren ur pilatuaren bolumen altua da, gutxi gorabehera bi metroko altuera gehienezko mailaren azpitik. Urtegiko arrain populazioa txikia da, garapena oso mugatua baitago eskalarik ez dagoelako eta agorraldian erreka adarraren emari urria dela eta. Eskatu da atal horri urtegia husteko unea jakinarazteko, bertan egoteko eta, hala badagokio, fauna urtarra salbatzeko.

- URA-Uraren Euskal Agentziak aditzera eman du nahikotzat jo dela egindako analisia eta ingurumen agirian jaso diren prebentzio neurri eta neurri zuzentzaileak egokiak direla. Edonola ere, modu gehigarrian, ondorengo gogoetak aintzat hartu behar direla uste du:

- Urtegiak husteko lanak egiterakoan, gutxitu beharko dira ibilgura heltzen diren solido esekiak, urak ponpatu bitartean. Horretarako, dekantazio putzuak instalatzea beharrezkoa izango da. Modu berean, aldizka efluentearen ibilgu publikoan egiten diren isurien kontrola egingo da.

- Obrak gauzatu bitartean, bi urtegiatako emari ekologikoa errespetatu beharko da.

- Obrek iraun bitartean, beharrezkoak diren neurriak hartu beharko dira Eremu Babestuen Erregistroan jasotako hornikuntzarako bilketei ez erasateko, ezta urtegien inguruan dauden gainerako bilketei ere.

- Obrako instalazio osagarriak Zubialde ibaiaren zortasun eremutik kanpo kokatu beharko dira beti (5 metro), uholdea egonez gero eraginik jasoko ez duten eremuetan, eta ibaiertzean dagoen landaredia errespetatuz. Modu berean, zortasun eremu hori egoera naturalean mantendu behar da, makineriaren mugimendurik gabe, eta zinta adierazgailuarekin balizatuta. Distantzia hori handitu ahalko da urbazterreko landarediaren babes bermatze aldera.

- Jabari publiko hidraulikoan zein zortasun eta polizia eremuetan gauzaten den jarduera orok aroko erakundearen alde aurretiko baimena beharko du. Baimen horren baitan, modu zehatzean aztertuko dira obrek jabari publikoari dagokionez dituzten ezaugarriak eta erasateko modua eta, kasu bakoitzean, dagozkion aginduak emango dira. Halaber, ibilguen urak ateratzeko Ebroko Konfederazio Hidrografikoaren aldi baterako baimena derrigorrezkoa izango da.

Agindu horiez gain, URAk zenbait gomendio egin ditu produktu eta hondakin arriskutsuak modu seguruan biltzeko; obrako kontrol zorrotzari buruzkoak, ustekabeko isuriak saihesteko eta hondakin solidoak eta mozketen hondarrak kudeatzearen gainekoak, indarrean dagoen araudiarekin bat eginez.

3. Ingurumen inpaktu nagusiak. Natura 2000 Sarean dituen ondorioak

“Gorbeia-I eta Gorbeia-II presen birmoldaketa proiektua” gauzatzeak ingurumenean eduki dezakeen inpaktu garrantzitsuenak presetaraino joateko eremuan eta ureko habitatean antzeman ahalko dira. Sarbideetan inpaktuak gertatuko dira urbazterreko eta alboko eremuetako landaredia kendu behar bada. Izan ere, aurreikusi ez badira ere, gerta daiteke, azkenean, jarduera horiek beharrezkoak izatea. Ureko habitatean ondorio negatiboak gerta daitezke pilatuta dagoen ura modu drastikoan eta bat-batean husten bada, edo ustekabeko isurien ondorioz, edozein kasutan ere, saihestu beharrekoak.

Landaredian izan dezakeen inpaktua gutxitzeko funtsezkoa izango da tamaina txikiko makinekin lan egitea, dagoeneko dauden bideetan sartzen direnak, bide nagusitik presetara doazen bideak eta zidorrak handitzeko beharrik gabe. Kasu honetan eta sustatzailearen planteamendua aintzat hartuta, inpaktua neurritzkoa izango dela uste da.

Urtegia hustea partziala izan beharko da, gutxi gorabehera edukieraren ehuneko 10 mantenduz, behintzat Gorbeia II urtegian (une honetan Gorbeia I ia lehor dago). Horrela, arrain espezieak kaltetzea saihestuko da. Gainera, mailaka egingo da ibaian beherako urbazterreko eremuetan dagoen fauna erdiakuatikoan inpaktu esanguratsuak saihesteko.

Arreta zorrotzak obrak gauzaterakoan, garbitzeko putzua eta sedimentuentzako hesiak instalatzeak eta ingurumen jarraipen oso arretatsuak obran zehar, uren kalitatearen gaineko inpaktu larriak saihestu beharko lituzkete. Horri dagokionez, funtsezkoa izango da ustekabeko edozein isuri ekiditea.

2.3. atalean elementu natural garrantzitsuenak deskribatu dira eta horiek babestea guztiz beharrezkoa da, izan ere, eremu horretan ingurumenaren babeserako figurak daude:

Parke Naturala eta Natura 2000 Sareko Esparrua, "interes komunitario" gisa katalogatutako habitat daude, hala nola, inguruan dauden urbazterreko basoak (lizardia-haltzadia).

Edonola ere, sustatzaileak aurkeztu duen ingurumen agirian jaso diren neurri babesle eta zuzentzaileei, txosten honetan gaineratu diren neurriak gehituz gero, ondorioztatu daiteke Natura 2000 Sarea Esparruan izango duen inpaktua onargarria dela. Halaber, jarduerak justifikatu daitezke mende bat baino gehiago duen azpiegitura hidraulikoaren kontserbazioa ziurtatzeko beharrea oinarrituta.

4. Ondorioak. Ingurumen baldintzak

Sustatzaileak prestatutako ingurumen agirian jasotakoez gainera, ondorio negatiboak saihesteko eta murrizteko sustatzaileak proiektuan jaso behar dituen neurriak jarraian aipatutakoak dira:

A) Proiektuaren egikaritzeak eragin ahal dion eremuaren multzoan, ingurumen sentsibilitateko eremutat jotzen denez, eraikitzeo lanak hasi baino lehen, obrak eragingo dien gainazalen ingurua zehatz-mehatz mugatuko eta seinalatuko da. Seinalatze hori egiten denean, aurrean egon beharko dira obraren zuzendaritza, AMVISAREN aldetik, kontratuko obra burua eta Ingurumen Jasangarritasunaren Zerbitzuko teknikari bat. Halaber, urak husten hasten direnean aipatutako langile teknikoak bertan egongo dira eta sustatzaileak jarraipena egingo du presak modu partzalean husten diren bitartean.

B) Horretarako, husteko datak egokituko dira espezie urtarren ugalketa garaitik kanpoko hila-betei, eta inpaktu orokorra txikiagoa den hiletan egingo da. Horri dagokionez, zehaztu da garai horrek abuztutik abendura irauten duela, eta data horiek, halaber, bat datozela hegazti errupikolen (saia, sai zuria eta ugatza) garai kritikoekin. Hustuketa partziala izango da eta mailaz maila egingo da, gutxienez Gorbeia II urtegiaren gehienezko edukieraren ehuneko 10 mantenduz.

C) Natura Ondare, Ingurumen Jasangarritasunaren eta Mendien Zerbitzuei alde aurretik jakinarazi beharko zaie zehazki zer egunetan hasiko den urtegia husten, eta zenbat iraungo duen hustuketak, zaintza zerbitzuak eremua berrikus dezan, eta inguru horretan fauna sentikorreko alerik egotekotan, horiek erreskatatzeko edo lekuz aldatzeko.

D) Foru aldundiko Nekazaritza Sailari "Gorbeia" OPko 376 mendiaren okupazioa baimentzeko prozedura abian jar dezala (azkenean OPM hori modu partzalean eta aldi baterako okupatzea beharrezkoa baldin bada).

E) Organo eskumendunak egiaztatuko du Zubialde ibaiaren beheko aldean, bi presetan, emari ekologikoa mantentzen dela.

F) Tamaina txikiko makinekin lan egiten saiatuko da, presaraino heltzeko bidean zuhaitzak moztea ekiditeko. Soilik salbuespen gisa zuhaitzen bat moztu ahalko da, alde aurretik ingurumen erakundeko teknikariaren aurrean seinalatu ostean eta Mendien Zerbitzuak mozteko baimena eman ostean. Zuhaitzak noizean behin moztu behar badira, eskulana edo motozerra erabiliko da, mozketa garbien bidez, urratzeak eta mozketa irregularrak saihestuz.

G) Zuhaitzak kimatu ahalko dira, adarren batek makinak pasatzea eragozten badu, baina kimatzeko eskokatzeko makina erabiltzea saihestuko da, horretarako motozerrak edo eskulana erabilita. Mozketak garbiak izango dira, urratzeak eta mozketa irregularrak saihestuz.

H) Eskokatze eta kimatzeen hondakinak modu jasangarrian kudeatuko dira, indarrean dagoen araudi zehatzarekin bat eginez. Hondakin organikoak behin-behinean pilatzeko eremuak ez dira ingurumen balio eta hauskortasun bereziko esparruetan kokatuko eta Zubialde ibaiaren ibilgutik ahalik eta urrunen egongo dira.

I) Debekatuta dago zerbitzuguneak, makineria parkeak eta produktu kutsatzaileen biltegiak ezartzea Zubialde ibaiaren eremuan eta ibaiertzean, ibilgutik 15 metrora baino gutxiagoko distantzian. Ibilguaren zortasun eremua (5 m ibilgutik neurtuta) balizatuko da eta eremu horretan modu zorrotzean babestuko da ibaiertzeko landaredia.

J) URAK "alde zuzeneko kontsultak" txostenean aditzera eman duen moduan, jabari publiko hidraulikoan zein haren zortasun eta polizia eremuetan gauzatzen diren jarduera guztiek Arro Hidraulikoaren Organismoaren aurretiko baimena beharko dute. Halaber, ibilgutako urak ateratzeko Ebroko Konfederazio Hidrografikoaren aldi baterako baimena derrigorrezkoa izango da.

K) Garbitzeko putzua instalatuko da (edo, hala badagokio, dagoena egokituko da), baita sedimentuak atxikitzeko hesiak ere, obra zuintetaren unean zehaztuko den tokian, Zubialde errekan ustekabeko isurien arriskua gutxienezkoa den eremuetan. Aldizka efluentearen ibilgu publikoan egiten diren isurien kontrola egingo da.

L) Erabat debekatuta dago jarduketak egitean sor litezkeen hondakinak eta landare hondarrak isurtzea. Halakoak baimendutako hondakindegira batera eraman beharko dira, eta bidezkoa bada, hondakinen kudeatzaile baimendu batek eraman beharko ditu. Lanak egiteko eremuan lubrifikatzaile edo erregaiak biltegitara behar badira, obrak egiteko epealdian edukiontzi estankoak, iragazgaiztutako biltegiak edo beste sistema batzuk prestatu beharko dira (betiere lixibatuak biltzeko sistemak dituzten gainazal iragazgaitzen gainean), eta debekatuta dago jada erabilitako lubrifikatzaile edo erregaiak isurtzea, halakoak kudeatzaile baimendu bati entregatu behar baitzaizkio.

M) Instalatuko den argiztapen sistemak, presen etxola zentrolean eta gainean jarriko den zutoin batean, sortuko duen argi intentsitateak ez die kalte esanguratsurik eragingo ingurune horretako fauna basatien espezieei. Argi proiektugailuei estalkiak jarriko zaizkie Zubialde errekan urbazterretan eta urtegien gainean zerura zuzentzen den argi erasotzailea gutxitzeko. Larrialdietarako argiak erabiliko dira gauzez kasu zehaztutan, baina gainerantzean itzalita egongo dira.

N) Obrak bukatu ondoren garbiketa kanpaina zorrotza egingo da. Proiektuaren eraginpeko eremua guztiz garbi geratu beharko da obra hondakinei dagokienez, obrak gauzatzeko egiten diren instalazio osagarriak barne.

O) AMVISAK eta Ingurumen Jasangarritasunaren Zerbitzuak modu koordinatuan garatu beharreko ingurumen arloko jarraipen lana egitea egokitzen da, obra fasean zehar, aplikatutako ingurumena lehengoratzeko neurrien eta neurri zuzentzaileen eraginkortasuna jakiteko eta aztertzeko, eta gabeziak gertatuz gero, horiek zuzentzeko. Lanen eta, ondoren, lehengoratzeko ingurumen arloko lanen ingurumen jarraipen egokia egiteko, lanen hasieraren berri emango dio sustatzaileak Ingurumen Jasangarritasunaren Zerbituari, lanok hasi baino gutxienez aste bat lehenago.

Horrenbestez, abenduaren 18ko 52/1992 Foru Arauak, Arabako Foru Aldundiaren Antolaketa, Funtzionamendu eta Araubide Juridikoari buruzkoak, 40. artikuluan ematen dizkidan eskurantzak erabiliz,

XEDATU DUT

Lehenengoa. "Gorbeia-I eta Gorbeia-II presak birmoldatzeko proiektua - 2. fasea" delakoaren Ingurumen Inpaktuaren Txostena egitea.

Bigarrena. Abenduaren 9ko 21/2013 Legea, ingurumen ebaluazioarena, betetzeko, ingurumen inpaktuaren txostenak ingurumen erabaki loteslearen ondorioak izango ditu proiektua gauzatzeko neurri eta baldintzei dagokienez.

Hirugarrena. Ingurumen Inpaktuaren Txosten hau ALHAOn argitara dadila agintzea.

Vitoria-Gasteiz, 2018ko urriaren 2a

Ingurumen eta Hirigintza Saileko diputatua
JOSEAN GALERA CARRILLO

Ingurumen eta Hirigintzako zuzendaria
AMAIA BARREDO MARTÍN