

I - ARABAKO BATZAR NAGUSIAK ETA ARABAKO LURRALDE HISTORIKOAREN FORU ADMINISTRAZIOA

Arabako Foru Aldundia

INGURUMEN ETA HIRIGINTZA SAILA

Ingurumen eta Hirigintza sailburuaren 164/2018 Foru Agindua, maiatzaren 25ekoa, Uribarri Gaubeatik Villanañera iritsiko den hondakin uren hodi biltzailea eraikitzeke proiektuaren ingurumen eraginaren txostena ematen duena

“Uribarri Gaubeatik Villanañera iritsiko den hondakin uren hodi biltzailea eraikitzeke proiektua” ingurumen eragin sinplifikatuaren ebaluazioaren pean dago; izan ere, aipatutako proiektu hori Euskal Autonomia Erkidegoko Ingurumena Babesteko 3/98 Legeak bere I C eranskinean jasotako kasuetariko batean sartzen da, egin-eginean ere ingurumen eraginaren ebaluazio sinplifikatuaren prozeduraren peko obren edo jardueren zerrendan (2.7 azpitaldea, “lehen mailako sareko hondakin urak garraiatzeko instalazioak). Ingurumen ebaluazioari buruzko 21/2013 Legeak arautzen du prozedura.

Arabako Foru Aldundiaren Ingurumen Jasangarritasunaren Zerbitzuak, lehen aipatutako dokumentazio hori jaso ondoren, hasiera eman zion ukitutako administrazio publikoei eta pertsona interesdunei kontsulta egiteko faseari, 21/2013 Legearen 46. artikuluan ezarritako eran.

Ingurumen eta Hirigintza Zuzendaritzak eskatuta, Ingurumen Jasangarritasunaren Zerbitzuak 2018ko maiatzaren 18an emandako ingurumen txosten estrategikoan ezarritako ebaluazioa, zehaztapenak eta baldintzak jasotzen ditu foru agindu honek. Foru agindu hau egitea eta ALHAOn argitaratzea bat dator 21/2013 Legearen 47. artikuluko hirugarren zenbakian jasotako xedapekin.

1. Proiektuaren ezaugarrien laburpena. Ebaluatu nahi den eremu geografikoa. Aukerak

1.1. Proiektuaren ezaugarriak:

Proiektuaren helburua Uribarri Gaubeako hondakin uren isurketa, une honetan bi putzu septikora bideratzen dena, grabitatez Villanañeko hodi biltzailera gehitzea da, ondoren isurketa, grabitatez berriz ere, Espejon kokatutako Hondakin Uren Araztegira bideratzeko (HUA); bertan tratatuko dira.

Hodi biltzailea PVCz eginda dago eta 315 mm-ko diametroa dauka; bi udalerrien artean 2.671,33 m-ko luzerako adar nagusi batekin proiektatu da; proiektatutako bigarren adarrak 176,46 m-ko luzera du eta Uribarri Gaubeako bigarren putzu septikoa eta adar nagusia lotzen ditu.

Omecillo ibaia zeharkatzea aurreikusi da, zulaketa gidatuz egindakoa. Zulaketa prozesuan bi putzu egingo dira, sarrera eta irteerakoak, gurutzaketaren norabidearen mugetan kokatutakoak. Zulaketa 30,71 metrokoa izatea planteatu da, sarrera eta irteera putzuak lorategi eremuetan eta laborantza lurretan jarriz. Gainera, Omecillo ibaiaren erreka afluenteetan 3 gurutzaketa ere aurreikusi dira, zangan: Linares amildegia eta izenik gabeko bi erreka txiki.

Hodi biltzailearen zangak, zati handienez, 1,1 eta 3,8 metro arteko sakontasuna izango du, eta zortasun iraunkorra 1,5 metroko neurrian ezarri da hodi biltzailearen ardatzetik alde bakoitzean. Obren zona edo aldi baterako zortasunari dagokionez, zortasun iraunkorreko aurreko lerrokaduratik kontatuta, 7 metroan ezarri da Uribarri Gaubea-Villanañe norabidean kanalizazioaren ezkerrean, eta 3 metrokoa eskuinean.

Bidenabar, hormigoi armatuko erregistro putzuak ere aurreikusi dira; barne diametroa 1.200 mm-koa izango da iskin guztietan eta batez besteko distantzia 150 metrokoa izango da. Ahal izan den neurrian putzu horiek lurzatie mugan eta bidetan jarri dira behin betiko.

1.2. Geografia eremua:

Proiektua Gaubea udalerrian garatu da, Arabako probintzian. Planteatutako hodi biltzailea Uribarri Gaubeako udalerrian hasiko da, eta hego-ekialderantz joko du Villanañeko udalerrirarte; 2,44 km inguruko distantziara dago. Irudi honetan proposatutako hodi biltzailearen trazadura jaso da:



1.3. Aztertutako aukerak:

Ingurumen agirian zenbait aukera aztertu dira, esku hartzerik ez egiteko edo "0 alternatibaz" gain, hodi biltzailearen trazadurari eta ibai ibilguen gainean gurutzatzeari dagokienez.

"0" alternatibaren kasuan, sustatzaileak ez du bideragarritzat jo ingurumen inguruabarrei dagokienez, gaur egun ur kalitateko arazoak daudelako Tumecillo eta Omecillo ibaietan, isurketen ondorioz. Gainera, Espejoko HUAK Espejo, Villanañe eta Uribarri Gaubea udalerrietako isurketak hartzeko dimentsioak ditu; horrenbestez, araztegia dagokion gaitasunaren azpitik ustiatzen bada, funtzionamendu arazoak sor daitezke.

Trazadura alternatibei dagokienez, proposatutako trazadura definitzea xedatu duten baldintzatzaileak aztertu dira ingurumen agirian: sistemaren beharizan hidraulikoak, kaltetutako ondasunen eragina murriztu beharra, zonaren orografia eta Omecillo ibaiaren zortasun zonari arreta emateko beharra (oro har 15 metroko gutxieneko atzerapena ezarri da, EAeko ibaien eta erreken ertzak antolatzeke Lurralde Plan Sektorialarekin bat etorriz).

Azkenik, ibaien gainetik zeharkatzeko alternatiben kasuan, hodi biltzaileak ibai ibilguen gainetik igarotzeko bi aukera planteatu dira:

– Zangan gurutzatzea: Linares errekan eta izenik gabeko beste bi erreka txikitan aplikatuko litzateke.

– Zuloan gurutzatzea: Omecillo ibaiaren gainetik, 3. (1. tarte) eta 4. (2. tarte) putzuen artean. Irtenbide hori aukeratu da ibilguan esku ez hartzeko, ohean eta ertzetan esku hartzea

saihesteko eta ur hesien bitartez behin-behineko desbideratzeak egitea ekidinez. Zulaketarako sarrera eta irteera putzuek soilik laborantza eta lorategi eremuetan izango dute eragina; gainera, ibai ertzeko baso gisa berreskuratzea proposatu da (80 m² inguru) Ingurumen agiriaren arabera, horixe da eskuragarri dagoen teknika aproposena, 34/2015 Dekretuan ezarritako betekizunekin bat etorritik, ingurune hidrikoari lotuta dauden kontserbazio bereziko eremuetarako eta hegaztien babes bereziko eremuetarako arau orokorrak onartzen dituen.

2. Kontsulta fasearen laburpena

Jarraian, kontsultatu zaien erakunde, entitate eta elkarten zerrenda jarri da, eta haietatik zeinek erantzun duen adierazi da:

URA – Uraren Euskal Agentzia	X
Eusko Jaurlaritzaren Kultur Ondarearen Zuzendaritza	X
Eusko Jaurlaritzako Natura Ondare eta Klima Aldaketa Zuzendaritza	X
Eusko Jaurlaritzako Ingurumen Administrazioaren Zuzendaritza	
Arabako Natur Institutua	
Ekologistak Martxan Araba	
GADEN - Natura Babesteko eta Ikertzeko Arabako Taldea	
Eguzki talde ekologista	
Hontza	
GAIA elkarte	
Gasteiz Zero Zabor	
Arabako Mendi Federazioa (Ingurumen Atala)	
UAGA - Arabako Nekazari eta Abeltzainen Elkartasuna	
IHOBE - Ingurumen Jarduketarako Sozietate Publikoa	
Arabako Kontzejuen Elkarte	
SEO Birdlife	
Gaubeako Udala	
Uribarri Gaubeako Administrazio Batzarra	
Villanañeko Administrazio Batzarra	
Añanako Koadrilla	
Arabako Foru Aldundiko Mendi Zerbitzua	
Arabako Foru Aldundiko Museo eta Arkeologia Zerbitzua	X
Arabako Foru Aldundiko Ingurumen Kalitatearen Zerbitzua	
Arabako Foru Aldundiaren Historia eta Arkitektura Ondarearen Zerbitzua	X
Arabako Foru Aldundiko Nekazaritza Zuzendaritza	X

Hona hemen jaso diren erantzunetan adierazitakoak, laburbilduta (alegazio edo adierazpenen kopia osoa Ingurumen Jasangarritasunaren Zerbitzuaren 18/36 espedientean eta www.araba.eus web orrian daude jasota):

- Arabako Foru Aldundiaren Historia eta Arkitektura Ondarearen Zerbitzuak azaldu duenez, “trazaduraren inguruan ez dago balio kultural edo historikoa izateagatik babestutako eta obren kaltea paira dezakeen higiezin edo elementurik; horrenbestez, Historia eta Arkitektura Ondarearen Zerbitzuaren ikuspuntutik ez dago proiektua izapidetzeko inolako eragozpenik”

• Arabako Foru Aldundiko Museo eta Arkeologia Zerbitzuak emandako txostenean ageri denez, "proiektuak eragina izan dezake LLANO DE IBARRAko (Villanañe) aztarnategi arkeologikoan". Bidean, jakinarazi da ureztatze proiektu bat tarteko esparruan arkeologiako zundaketa lanak egin zirela, eta Erromatarren Inperio berantiarreko garaiko gutxienez lau eraikinen harlangaitzezko paretak aurkitu zirela. Horregatik, obrek honako jarraibide hauek betetzeko eskaera egin da:

– "Magenta" koloreko zonak edo, beste era batera esanda, LLANO DE IBARRA eta ALAGUEROko aztarnategiak saihestea, ibaiaren beste aldean (bien kokapenak eta Eusko Jaurlaritzak emandako mugak erantsi dira).

– Trazadura ezin bada aldatu, obrak hasi aurretik eragin eremuaren lurzatiaren balorazioa egin beharko litzateke, arkeologia zundaketen bitartez, eremu arkeologikoa eta kontserbazio maila dokumentatzeko eta, hala badagokio, neurri zuzentzaile edo arintzaile eraginkorrenak proposatzeko".

• Arabako Foru Aldundiko Nekazaritza Zuzendaritzak bere txostenean zehazten du proposatutako trazadura nekazaritza erabilerako lursailetatik zehar igarotzen dela gehienbat, zehatzago esateko laborantzarako lurrak. Azaleraren zati handiena "Balio Estrategiko Altuko" eremu gisa dago katalogatuta Nekazaritza eta basozaintzako ALPn. Horregatik guztiagatik, Ukipen Sektorialeko Ebaluazio Protokoloa (USEP) erantsi da; agiri horretan, azterketa zehatza egin ondoren, honako neurri hauek hartzeko eskatzen da:

– "Tutuaren trazadurak ez du Arabako Lurralde Historikoko Landa Bideen Erregistroan jasotako landa biderik gurutzatzen. Hala ere, "Arabako Haranetako IV. Ureztatze Zona Hobetu eta Modernizatzeko Proiektua. Banaketa Sarea" proiektuko obren eraginpeko eremutik igarotzen da. Obra zuzendaritza Nekazaritza Garapeneko Zerbitzuko teknikariek egin dute; horrenbestez, edozein kontsulta egiteko edo edozein gai argitzeko aipatutako zerbitzuarekin harremanetan jartzeko aukera dago".

– Aintzat hartu behar da Gaubeako Udalaren eremuan Tuncillo Ureztatzaileen Komunitatea jarduten dela; horrenbestez, aipatutako ureztatzaileen komunitatearekin harremanetan jartzea komeni da, une honetako eta proiektatutako ureztatze azpiegiturekin interferentziak izatea saihesteko".

– Obrak gauzatu bitartean lurraldearen profil emankorra babesteko ahaleginak egingo dira, ahal den neurrian kutsa ez dadin edo beste aukera batzuekin nahas ez dadin. Hodiak jarri ondoren saiatu behar da lurra era egokian leheneratzen, geruza emankorra beste guztien gainean gera dadin, finkak jardueraren aurreko lan baldintzetan utziz".

• Eusko Jaurlaritzaren Kultur Ondarearen Zuzendaritzak azaldu du "proiektuaren trazadurak honako eremu arkeologiko hau zeharkatzen duela:

– 169. El Llano de Ibarra (Los Verdes) nekazaritza ustiatzea.

Horren haritik, eta proiektuaren ingurumen agiriak jasotzen dituen ondare arkeologikoa babesteko neurriei dagokienez (neurri horiek ere jaso egin dira), adierazi denez, "preskripzio horiek neurri zuzentzaile eta babes neurrietan ez ezik ingurumen integrazioko neurrietan eta jarraipen programan ere jaso beharko lirateke, obraren eragina paira dezakeen ondare arkeologikoa hondatzea saihesteko". Bidean, gehitu duenez, "hodi biltzaileak arkeologia eremu hori gurutzatzen duen lekuan, esku hartze arkeologikoaren emaitzak ikusita, baliteke proiektuaren trazadura aldatu behar izatea".

• Eusko Jaurlaritzako Natura Ondare eta Klima Aldaketa Zuzendaritzak, proiektuaren laburpena egin ondoren, ondare naturalean sorrarazitako eraginaren azterketa sakona egin du, honako hau nabarmenduz:

– Espazio natural babestuei dagokienez: "ingurumen agirian egindako analisia zuzena da, eta Natura 2000 eremuaren gaineko eraginaren irismena eta magnitudea aski frogatu da. Bidean, Arabako Foru Aldundiak Natura 2000 kudeatzeko dagozkion eskumenen testuinguruan beste neurri batzuk ezar baditzake ere, eta BBZri lotutako mehatxatutako espezieak kudeatzeko

planekin bat etorri, Zuzendaritza honen aburuz ingurumen agirian deskribatutako prebentzio neurriak eta neurri zuzentzaileak hartzen badira, ez da eragin nabarmenik sorraraziko Omecillo-Tumecillo Ibaia BBZn”.

– Faunan eta paisaian sorraz daitezkeen eraginei dagokienez, ingurumen agirian jasotako tratamendua aski eta zuzena dela ulertzen da.

• URA – Uraren Agentziak, proiektuaren laburpena eta azterketa egin ondoren, zenbait kontsiderazio ere egin ditu:

– “Zuzendaritza honen aburuz, proiektua gauzatzek (...) Omecillo ibaiko uren kalitatea hobetzea ekarriko du”.

– Proiektuaren eragin zehatzen kasuan, balorazio positiboa egin da horiek identifikatzeari dagokionez, eta, bidenabar, gehitu dutenez “ulertzen da eragin horiek saihestu eta neurri handi batean zuzendu ez ezik, konpentsatu ere egiten direla amaieran sorraraziko duten ingurumen onuragatik.” Nolanahi ere, zenbait alderdi nabarmendu behar dira:

– “Egoera natural eta libreetan (...) ibilguko 5 metroko zortasuneko gutxieneko tarteei eutsiko zaie, eta beharrezkoa baldin bada handitu egingo dira ibaiertzeko landaredia egoera onean egotea babesteko”.

– Hodi biltzailea ibilgura gerturatzeko bada 15 metro baino gutxiagoko distantziara, “justifikatu egin beharko da ez dagoela ingurumen eragin txikiagoa duen beste trazadura bideragarririk”.

– Uholde arriskuari dagokionez, hodi biltzailearen trazaduraren hasiera (1 eta 2 tartek) 500 urteko errepikatze denbora duen uholde arriskudun eremu batean dagoenez, “obren ondoriozko lursaila aurrekoaren maila berean jarri behar da, ibaiertzeko topografian aldaketak saihestuz”.

– Obretarako ura hornitzeari dagokionez, “gertuko ibilguren batetik edo balizko putzu/iturburu batetik hartuneak planteatuz gero, izapidetu beharreko nahitaezko baimena alde aurretik eskatu beharko da agentzia honetan”.

– Balizko isurketek dagokienez, “arazketa sistema egokiak instalatzea aztertuko da, jabari publiko hidraulikora isurketak eginez gero baldintza egokietan egitea bermatzeko”.

– Azkenik, adierazi da obrak bukatu ondoren eta hodian funtzionalitatea egiaztatu eta gero, existitzen diren putzu septikoak ezabatu egin beharko dira.

3. Eragina jaso lezaketan elementuetatik zeintzuk diren ingurumen balio handienekoak. Ingurumen eragin nagusiak

Aurreikuspenen arabera, hizpide dugun proiektuaren ondoriozko ingurumen eragin nagusiak pairatuko dira Omecillo ibaiertzeko landaredian, aipatutako ibaiak hartzen dituen fauna espezieengan, laborantza lurretan eta azaleko uren kalitatean. Eragin horiek sustatzaileak idatzitako ingurumen agirian deskribatu eta aztertu dira, zehazki esateko 6. atalean, proiektuak ingurumenean izango dituen ondorioen ebaluazioari buruzko atalean, hain zuzen ere. Jarraian, ingurumen eraginak laburbiltzen dira eta txosten honen hurrengo atalean ingurumen agiriak jasotako neurri babesle eta zuzentzaile osagarriak hartzearen alde egiten da.

INGURUNENKO ELEMENTU / EREMU UKITUA	DESKRIBAPEN LABURRA
Geologia eta geomorfologia	Proiektuaren eremua geologikoki oligozeno eta mizeno serien sistema tertziarioko materialek osatutako basamentuaren gainean dago, eta lutita gorri, hareharri, kalkarenita eta kare konglomeratuek osatzen dute. Basamentuaren gainean Omecillo ibaiaren gaur egungo baratze mailen biltegi alubial kuarternarioak daude.
Nekazaritza lurren okupazioa eta produktibitatearen galera	Proiektuaren xedea den eremuaren zatirik handienean balio agrológico handiko lurzorua dago. Lurren gaineko ukipen hori obra fasean izango litzateke eta zangen indusketek, obretarako pistek, obren instalazio osagarriek eta materialen metaketek eragingo lukete.
Hidrogeologia	Proiektuaren trazadura Valderejo-Sobroneko kuarternario sektore hidrogeologikotik igarotzen da, plataforma arabarreko domeinu hidrogeologikoaren barruan, Eboko zedarriztean. Ez dago akuiferoen kutsadurarako ahultzat jotako eremurik ingurune horretan, nahiz eta proiektu osoa ahultasun handiko eremutik igarotzen den.
Lurrazaleko hidrologia	Proiektatutako hodi biltzaileak Omecillo ibaia gurutzatzen du zulo baten bitartez (zulaketa bideratu), eta hiru affluente (Linares erreka eta bi erreka txiki) zanga bidez. Obren fasean zehar, lurrag mugitzearen eta makineria igarotzearen ondorioz aipatutako sare hidrografikoko uren kalitatean kalteak sorraz ditzake (esekitako solidoak areagotzea, ustekabeko isurketak, etab.). Ustiapen fasean Omecillo ibaiko uren kalitatea hobetu egingo litzateke.

INGURUNeko ELEMENTU / EREMU UKITUA	DESKRIBAPEN LABURRA
Babestutako espazio naturalak: Natura 2000 sarea.	Omecillo ibaia Babes Bereziko Zona (BBZ) izendatu zen 35/2015 Dekretuaren bitartez, martxoaren 17koa (ES2110005 BBZ Omecillo-Tumecillo ibaia). 34/2015 Dekretuaren bidez, era berean, espazio horretarako eta beste ibai KBE batzuetarako kontserbazio neurriak onetsi ziren.
Omecillo ibaiaren eremuan presente dagoen landaredia	Omecillo ibaiari lotutako batasunaren lehentasuneko intereseko 91E0* habitata (haltzadia-lizardia) da hodi biltzailearen trazaduraren eraginpean egon daitekeen interes handieneko landaredia osaera. Osaera honek ibai ertzeko basoa eratzen du Uribarri Gaubea eta Villanañe arteko ibaiaren tarte osoan, nahiz eta osaera heterogeneoa izan, lore osaera aldakorrekoa eremuaren arabera.
Fauna	Zenbait fauna espezieen joan-etorrietarako eta babesgune gisa potentzial handia duelako nabarmetzen da Omecillo ibaia. Ibai hau, proiektuak ukitutako tartean, interes berezikotzat jotzen da Araban onartutako kudeaketa planek mehatxatutako fauna espezie hauentzat: bisoi europarra (<i>Mustela lutreola</i>), igaraba euroasiarra (<i>Lutra lutra</i>), mazkar arantzaduna (<i>Cobitis calderoni</i>), katxoa (<i>Squalius pyrenaicus</i>) eta uhalde enara (<i>Riparia riparia</i>).
Igarobide ekologikoak	Hodi biltzailearen trazaduraren zati handiena (gutxi gorabehera 5 eta 21 putzuen artean) Arabako Foru Aldundiak proposatutako Igarobide Ekologikoen Sarearen barruan dago (Arabako Lurralde Historikoko Konektibitate Ekologiko eta Paisajistikorako Estrategia. Ingurumen Zuzendaritza. Arabako Foru Aldundia. 2005.)
Paisaia	Hodi biltzaileko trazaduraren zati handi bat "Gurendes-Quejotik Villanañera arteko laborantza" paisaia katalogatutik igarotzen da, Arabako Lurralde Historikoko Paisaia Berezi eta Bikainen Katalogoan jasotakoa (Diputatuen Kontseiluaren 829/2005 Erabakiaren bidez onartutakoa, irailaren 27koa).
Kultura ondarea	Hodi biltzailearen trazadura "Alaguero" eta "El Llano de Ibarra edo Los Verdejos nekazaritza ustiatzera" uestezko arkeologia eremuan sartzen da; eremu hori Uribarri Gaubea eta Villanañe artean dago. Gainerakoan ez du eraginik ondare historiko eta arkitektonikoko elementuetan.

Ingurumen osagai horietan sorrarazitako eragina neurri moderatukoa dela ulertzen da, betiere ingurumen agirian zein txosten honen hurrengo atalean aurreikusitako ingurumen integrazioko neurriak hartzen badira. Nolanahi ere, nabarmendu behar da hizpide dugun proiektuak eragin positiboa izango duela Omecillo-Tumecillo ibaiaren BBZko uren kalitatean.

Ingurumen ondorioei dagokienez nabarmendu behar da Omecillo ibaia zeharkatzean "zulaketa bideratua" erabiliko dela; hala, ingurumen sentsibilitate handieneko eremuan ingurumen ondorio nabarmenak saihestuko dira.

4. Ondorioak: Ingurumen baldintzak

"Uribarri Gaubeatik Villanañera iritsiko den hondakin uren hodi biltzailea eraikitzeke proiektuan" aurreikusitako jarduketak gauzatzean aurreikusi da ez dela ingurumenean neurri handiko eraginik sorraraziko; horrez gain, ustiapen fasean Omecillo-Tumecillo ibaiko BBZko uren kalitatean eragin onuragarria sorraraziko da, betiere ingurumen eragin sinplifikatuaren ebaluazioaren prozedura honen testuinguruan sustatzaileak aurkeztutako dokumentazioan deskribatutako jarduketetara egokitzuz gero eta atal honetan bildutako xehetasunak erabat errespetatzen badira; xehetasunetako batzuk Omecillo-Tumecillo ibaia BBZ Natura 2000 Sarea espazioa kudeatzeko araudia aplikatzearen ondorio dira, ES2110005 kodea:

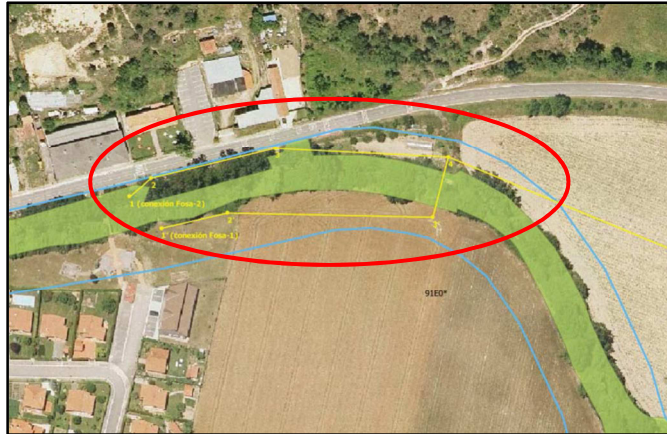
– 34/2015 Dekretua, martxoaren 17koa, ingurune hidrikoari lotuta dauden kontserbazio bereziko eremuetarako eta hegaztien babes bereziko eremuetarako arau orokorrak onartzen dituena.

– 35/2015 Dekretua, martxoaren 17koa, Arabako Lurralde Historikoko bost ibai Kontserbazio Bereziko Ereму izendatzen dituena.

Sustatzaileak ondorio negatiboak saihesteko, murrizteko eta konpentsatzeko proiektuan jaso behar dituen neurriak jarraian aipatu dira, sustatzaileak prestatutako ingurumen dokumentuan jasotakoez gainera:

A) Ingurumen sentsibilitatea daukaten lekuetan, hau da, hodi biltzailearen trazadura Omecillo ibaira gerturatzeko den lekuetan, proiektua egitearen eraginpean dauden azalaren ingurua zehatz-mehatz zedarritu eta adieraziko da. Seinalez tapen hori egiten denean, aurrean egon beharko dute obraren zuzendaritzak Ingurumen Kalitatearen Zerbitzuaren aldetik, kontratako obra buruak eta Ingurumen Jasangarritasunaren Zerbitzuko teknikari batek. Ingurumen sentsibilitatea daukaten lekuetan eragina izan dezaketen kasuetan, Omecillo ibaiko hodi biltzailearen trazadura ahal bezainbeste urrunduko da eta ingurumen agirian horri dagokionez aurreikusitako ingurumen integrazioko neurri oro aplikatuko da (lan kaleko egokitzapenak, eremua balizatzea eta solidoei eusteko hesiak instalatzea).

Txosten honen ondorioetarako ingurumen sentsibilitatea daukan 1. leku gisa Omecillo-Tumecillo ibaiko BBZri dagokionez zuzeneko eraginaren eremua hartuko da, hodi biltzailearen hasierako tartea Uribarri Gaubeako herrigunearen inguruan egotearen ondorioz sortutakoa. Eremu horretan hodi biltzailearen trazadura existitzen den espaloian ezarri beharko da, ibaiaren ertzean eraginak saihestuz.



Ingurumen sentsibilitatea daukan 1. lekua kolore gorritz adierazi da; kolore urdinez ibai BBZren muga adierazi da, kolore berdez intereseko 91E0* habitata (haltzadia-lizardia) eta kolore horiz hodi biltzailearen trazadura (1. tartea eta 2. tartea).

Txosten honen ondorioetarako ingurumen sentsibilitatea daukan 2. leku gisa Omecillo-Tumecillo ibaiko BBZri dagokionez zuzeneko eraginaren eremua hartuko da, hodi biltzaileak Linares erreka gurutzatu aurretik eragindakoa. Eremu horretan hodi biltzailearen trazadura ahal bezainbeste urrunduko da ibaitik eta existitzen den ureztatze tutura ahal den guztia hurbildu beharko da, ibaiaren ertzean eragina izatea saihestuz.



Ingurumen sentsibilitatea daukan 2. lekua kolore gorritz adierazi da; kolore urdinez ibai BBZren muga adierazi da, kolore berdez intereseko 91E0* habitata (haltzadia-lizardia) eta kolore horiz hodi biltzailearen trazadura.

Txosten honen ondorioetarako ingurumen sentsibilitatea daukan 3. leku gisa Omecillo ibaiko hiru erreka afluentek zeharkatzeko gurutzatzeen (proiektuan aurreikusitakoak) gertuko eremuak hartu dira. Sare hidrografikoa hiru erreka txiki horietan gurutzatzeko lanak tamaina txikiko maki-neriarekin egingo dira, eta eragin kalearen gehienezko zabalera 4 metrokoa izango da.

B) Omecillo ibaitik hurbilen dagoen jarduketa eremuan ahalik eta dimentsiorik txikiena izango duen kalea egiteko ahaleginak egingo dira, gehienez 5 metrokoa, betiere ibilguan eta inguruko landareetan ukipenak saihestuz.

C) Ingurumen eraginaren txosten honetan ingurumen sentikortasuneko eremu gisa definitutako zonetan debekatuta dago proiektuan aurreikusitako jarduketak martxoaren 15etik uztailaren 31ra artean egitea, bisoi europarra kudeatzeko planean ezarri bezala (azaroaren 7ko 332/03 Foru Agindua, 142. ALHAO, 2003ko abenduaren 5ekoa), "galzorian" dagoen fauna espeziea baita, eta animalia horren Interes Berezikoa Area proiektu honen esparruan baitago.

D) Igarabari dagokionez (*Lutra lutra*), proiektuaren eraginpeko eremuan bizi diren espezie honen ugalketa eta hazte aldiaren balizko kalteak saihesteko, lanak hasi baino 15 egun lehenago Ingurumen Jasangarritasunaren Zerbitzuari eta Ondare Naturaleko Zerbitzuari jakinaraziko zaio; hala, zerbitzu horiek jarduketak hartuko dituzten ibai ibilguetan azterketa egingo dute eta ugalketa eta hazte aldiaren dauden igaraba aleak dauden ala ez zehaztuko dute; egonez gero, kasuan kasuko neurriak hartu beharko dira.

E) Omecillo eta Tumecillo ibaietan eta gertuko inguruetakoko BBZko ertzetan zuhaitzak suntsitzea saihestuko da. Nahitaez landareren bat unean-unean kendu behar bada, aurretiaz markatu beharko da. Bertan egon behar dute obrako zuzendariak, kontrataren obra buruak eta Ingurumen Jasangarritasunaren Zerbitzuko teknikari batek.

F) Omecillo-Tumecillo ibaiko BBZ esparruan, zuinketa unean Ingurumen Jasangarritasunaren Zerbitzuko teknikari bat bertan dela lanak egin ahal izateko modu arrazoituan moztuko diren zuhaitz espezie autoktonoen adarrak markatu egingo dira. Horrelakoetan mozteta garbiak egingo dira motozerra bidez, urradurak saihestuz.

G) Erregistro putzuak eta hodi biltzailearen arketak finken arteko mugen eta lursailen ertzetako eremuan artean finkatuko dira lehentasunez, eta landatutako eremuei ahalik eta gutxien eragiteko ahaleginak egingo dira.

H) Biltzailea jartzeko zangari dagozkion hondeaketa jarduketak modu hautatuan egingo dira, lurzoru horizonte desberdinak zorrotasunez batuz eta bereiziz; ondoren luraren jatorrizko profila birmoldatuko da, lanak egin aurreko egoerari dagokionez.

I) Hondalanetan, landare lurrezko geruzak modu selektiboan kenduko dira. Ahal dela, berehala birbanatuko dira edo, hori ezinezkoa bada, metatu egingo dira. Halakoak Omecillo ibaia- ren uholde arriskurik handieneko eremutik kanpo metatu beharko dira (10 urteko birgertatze aldia), eta gehienez 3 m-ko altuerako ebakidura trapezoidaleko multzoak egin beharko dira, lurra ez trinkotzeko. Landutako nekazaritza eremuetan landare lurrari dagokionez, landutako luraren lurzuaren horizonte profilak modu fidagarrian lehengoratu beharko dira, lanak egin aurreko egoerari dagokionez. Ibarreko eremuetan (ibarreko landaretza duen edo potentzialki izan lezakeen eremu ez-landatuetan), lur begetalaren xedea izango da obrak ukitutako azalere- tan landaretza eta lurzoru lehengoratzeko lanak egitea. Behar izanez gero, lehengoratzetan gutxienez 40 cm-ko lodiera bermatzeko helburuaz, landare lurra ekarriko da kanpotik.

J) Landatutako nekazaritza eremuan kolektorearen bideraketa instalatzeko sakonerak bermatu beharko du hodi horri ez diola inola eragingo laborantzarako eta luraren prestaketarako egin beharreko sakoneko landaketak.

K) Aurreikusitako lan guztiak bukatu ondoren, jarduketa eremua garbitzeko fasea barne, bertako zuhaitz edo zuhaixka espezieetan oinarrituz landareztatze lanak egingo dira Omecillo ibaia- ren hodi biltzailearen eraginpeko edo gurutzatze eremuetan, baita eragina paira dezaketen balizko beste eremu batzuetan ere. Landareberritzeko lan horiek egiteko, honako irizpide hauei jarraituko zaie:

– Lurraren destrinkotze, moldatze eta taxutzea, lur naturalarekiko igarotze eta ukipen gu- neetan behar bezalako doiketa eta egokitze fisiografikoa lortzeko.

– Kalitatezko landare lur geruza bat ematea, gutxienez 0,4 metrokoa, eta ondoren ukituak ematea.

– Lur lantze eta lur harrotze lanak egitea, eta ondoren fintzea, behar bezala prestatzeko azalerak, ereite eta hidroereiterako.

– Ereite edo hidroereite bidez belarki estalkia ezartzea, landare estalki naturala duten eraginpeko zonetan. Horretarako zopizar espezieak erabiliko dira, gramineoen eta lekadunen nahaste bat, eragina jaso dezakeen eremuko baldintza klimatiko eta edafikoetarako egokia.

– Egindako lanak paisaiaren aldetik integratzeko landaketak egitea, zuhaitz autoktonoak ukituak izan diren eremu guztietan:

Zuhaitz eta zuhaixka espezieak. Ibai ertzeko bertakoak: lizarra (*Fraxinus excelsior*), haltza (*Alnus glutinosa*), sahatsak (*Salix atrocinerea*, *Salix alba* eta *Salix purpurea*), hurritza (*Corylus avellana*), zuhandorra (*Cornus sanguinea*), elorri arantza (*Crataegus monogyna*), basaerramua (*Euonymus europaeus*), eta zumalakarra (*Frangula alnus*).

Zuhaitzak: Ontzian aurkeztutako aleak, 0,60 m-tik 0,90era, izerdi bat edo bikoak eta sustraia-
ren lepoan gutxienez zentimetro batekoak. Bi edo hiru metroko distantzia landareen artean. Zuloaren gutxienerako dimentsioak: 0,5x0,5x0,6m.

Zuhaixkak: 0,5 metroko altueradunak. Metro bateko distantzia landareen artean. Zuloaren gutxienerako dimentsioak: 0,4x0,4x0,4m.

Zuloa kalitatezko lurrekin bete ondoren, azaleran 40 cm-ko radioa eta 10 cm-ko kabailoi altuera izango duen txorkoa jarriko da, eta 40 l/landareko ureztatzea egingo da. Askatze moteleko ongarrria erabiliko da, 100 gr/ale, baita ongarrri organiko konpostatuko kilo bat ere.

Landare guztien oinarrian belarraren aurkako oinarrizko babes bat jarriko da, "Horsol" motakoa, berde kolorekoa, 110 gr/m², 1 metroko zabalera osokoa, 20 cm lur azpian jarriz alde bakoitzean, ainguratuzeko. Landare guztietan 60 cm-ko garaiera izango duen "Tubex" motako babesgarriak jarriko dira, bai eta akaziako tutore bat ere.

Landatzeko garaia: abendua-otsaila.

Landaketen osoko mantenua. Haren baitan sartzen da ur defiziteko aldietan ureztatzea, ureztaketa bakoitzean landareko 12 l ur emanez eta lehen ureztaketan bakarrik landareko 100 gr NPK ongarrri kimiko konplexu erantsiz ureztaketa urari. Baita ondoztatzeak, saratzeak eta jorrocketak, beharrezkoak izanez gero, eta eraketako inausketa bat eta adar hilak eta xurgatzaileak kentzea, eta zurkaitzak eta oinarriko babesgarriak berritzea ere.

L) Omecillo ibaiaren eremuan erabat debekaturik dago zerbitzu guneak, makineria eremuak eta produktu kutsagarrien biltegiak ezartzea.

M) Erabat debekatuta dago jarduketak egitean sor litezkeen hondakinak eta landare hondarrak isurtzea. Halakoak baimendutako hondakindegiri batera eraman beharko dira, eta bidezkoa bada, hondakinen kudeatzaile baimendu batek eraman beharko ditu. Lanak egiteko eremuan lubrifikatzaile edo erregaiak biltegitatu behar badira, obrak egiteko epealdian edukiontzi estankoak, iragazgaiztutako biltegiak edo beste sistema alternatibo batzuk prestatu beharko dira (betiere libiatuak biltzeko sistemak dituzten gainazal iragazgaitzen gainean), eta debekatuta dago jada erabilitako lubrifikatzaile edo erregaiak isurtzea, halakoak kudeatzaile baimendu bati entregatu behar baitzaizkio.

N) Proiektuko obren fasean "Llano de Ibarra" eta "Alaguero" aztarnategian eraginak sorra-
ratzea saihestuko da. Hartara, Arabako Foru Aldundiko Museo eta Arkeologia Zerbitzuak 2018ko otsailaren 7an emandako alegazio txostenean erantsitako informazio kartografikoari errepara-
ratu beharko zaio, hizpide dugun proiektuaren ingurumen eraginaren ebaluazio sinplifikatuko
prozeduraren kontsulta fasearen barruan. Ildo beretik, trazadura ezin bada aldatu, obrak hasi
aurretik eragin eremuaren lurzatiaren balorazioa egin beharko litzateke, arkeologia zundake-
ten bitartez, eremu arkeologikoa eta kontserbazio maila dokumentatzeko eta, hala badagokio,
neurri zuzentzaile edo arintzaile eraginkorrenak proposatzeko, betiere aipatutako Museo eta
Arkeologia Zerbitzuaren ikuskapen eta onespenerekin.

O) Proiektuaren obren fasean zehar proiektuko eremuan dauden ureztatze azpiegituretan eraginak saihesteko, obrak egin aurretik Arabako Foru Aldundiko Nekazaritza Garapenerako Zerbitzuarekin eta Tumecillo Ureztatzaileen Komunitatearekin harremanetan jartzeko eskaera plazaratzen da.

P) Obrak bukatu ondoren garbiketa kanpaina zorrotza egingo da. Proiektuaren eraginpeko eremuan ez da inolako obra hondakinik geratu beharko, eta obrako instalazioak erabat eraitsi beharko dira.

Q) Ur Zerbitzuak eta Ingurumen Jasangarritasunaren Zerbitzuak modu koordinatuan garatu beharreko ingurumen arloko jarraipen lana egitea egokitzat jo da, obra fasean zehar, aplikatutako ingurumena lehengoratzeko neurrien eta neurri zuzentzaileen eraginkortasuna jakiteko eta aztertzeko, eta gabeziak gertatuz gero, horiek zuzentzeko. Lanen eta, ondoren, lehengoratzeko ingurumen arloko lanen ingurumen jarraipen egokia egiteko, lanak hastearen berri emango zaio Ingurumen Jasangarritasunaren Zerbitzuari, lanok hasi baino gutxienez 15 egun lehenago.

Horrenbestez, abenduaren 18ko 52/1992 Foru Arauak, Arabako Foru Aldundiaren Antolaketa, Funtzionamendu eta Araubide Juridikoari buruzkoak, 40. artikuluan ematen dizkidan eskurantzak erabiliz,

XEDATZEN DUT

Lehenengoa. "Uribarri Gaubeatik Villanañera iritsiko den hondakin uren hodi biltzailea erakitzeke proiektuaren" ingurumen eraginaren txostena formulatzea.

Bigarrena. Abenduaren 9ko 21/2013 Legea, ingurumen ebaluazioarena, betetzeko, ingurumen inpaktuaren txostenak ingurumen erabaki loteslearen ondorioak izango ditu proiektua gauzatzeko neurri eta baldintzei dagokienez.

Hirugarrena. Ingurumen inpaktuaren txosten hau ALHAOn argitara dadila agintzea.

Vitoria-Gasteiz, 2018ko maiatzaren 25a

Ingurumen eta Hirigintza Saileko diputatua

JOSEAN GALERA CARRILLO

Ingurumen eta Hirigintzako zuzendaria

AMAIA BARREDO MARTÍN