

**II - ARABAKO LURRALDE
HISTORIKOAREN TOKI ADMINISTRAZIOA****VITORIA-GASTEIZKO UDALA****ENPLEGUA ETA GARAPEN EKONOMIKO IRAUNKORRA****Basaldea baratzezaintza ekologikoko enpresen mintegian landa izaerako lursailak erabiltzeko lizentzien esleipena arautuko duen deialdia**

2016ko abenduaren 23an egindako bilkuran onetsi zituen Tokiko Gobernu Batzarrak Basaldea baratzezaintza ekologikoko enpresen mintegian —Abetxukuko A3601 errepidea, z.g.— nekazaritza erabilerako landa izaerako lursailak erabiltzeko lizentzien esleipena arautuko duten deialdia eta oinarriak.

Administrazio Publikoen Administrazio Prozedura Erkidearen urriaren 1eko 39/2015 Legearen Legearen 45.1. artikuluan xedatutakoaren ildotik, argitara ematen dira, denek izan dezaten horien berri.

Lehena. Xedea

Gasteizko Udalaren Basaldea baratzezaintza ekologikoko enpresen mintegian erabilgarri dauden baratze-lursailak esleitzeko prozedura arautzea da oinarri hauen xedea.

Bigarrena. Lursailen kopurua eta ezaugarriak

Lursail zenbakia	Azalera (hektareak)
1	1,30
2	1,20
3	1,30
5	1,40
6	1,40
7	1,20
8	1,30
9	1,20
10	1,10
11	0,70
12	1,30

Baratze-lursail ekologiko bakoitzak zuzeneko sarbidea izango du, bai eta ureztatzeko hartu-nea eta ezartzen diren instalazio komunetarako sarbidea ere.

Hirugarrena. Erabiltzeko betekizunak

Gutxienez urtebeteko antzintasunarekin Arabako lurralde historikoan erroldatuta dauden pertsona fisikoa edo juridikoek lortu ahalko dute baratze-lursailak erabili, gozatu eta ustiatzeko baimena, eta, bazkide edo langilerik izanez gero, betekizun hauek bete beharko dituzte horiek:

1. Zerga-betebeharrak eta Gizarte Segurantzarekikoak beteta edukitzea.

2. Baratzea egiteko egoki den eta berehalakoan ustiatu ahal izateko prest dagoen inongo landa-lurren jabe ez izatea.

3. 60 urtetik beherakoa izatea.

4. Nekazaritza ekologikoko ekoizpenaren alorrean erdi mailako prestakuntza zikloa gainditua izatea; ingeniari agronomoa, nekazaritza-ingeniari teknikoa edo antzekoren bat izateko prestakuntza jaso izana; nekazaritza, abeltzaintza edo nekazaritza ustiategietako teknikari espezialista (LH-II) izatea; nekazaritza ekologikoaren alorreko profesional-ziurtagiria edukitzea, edo nekazaritza ekologikoaren alorreko prestakuntza-ikastaroak —sektore horretan onetsita dauden erakunde edo entitateek emanak— egin izana —250 ordu edo gehiagoko ikastaro bat nahiz ordu kopuru hori osatu arteko hainbat ikastaro—.

Azken betekizun horren lekuan, aski izango da gutxienez urtebeteko esperientzia egiaztatzea nekazaritza ekologikoan, edo urtebeteko esperientzia ohiko nekazaritzan, eta gutxienez 20 orduko prestakuntza-modulu bat egin izana ekoizpen ekologikora bihurtzeko, lehen kasuan, eta gutxienez 100 ordukoa bigarrenean.

Laugarrena. Hasieran aurkeztu beharreko agiriak

Dokumentazio hau aurkeztu beharko da Basaldea baratzezaintza ekologikoko enpresen mintegian lursail bat eskuratzeko eskabidea egitean:

1. Eskabidea bera, Gasteizko Udalaren ereduari jarraituz egina, hauek barne:

a) Zinpeko aitortpena, Basaldea baratzezaintza ekologikoko enpresen mintegiko lursailak eskuratzeko prozedura finkatzen duen araudian (2014ko irailaren 24ko ALHAO, 108 zk.) ezarritako baldintzak eta betekizunak ezagutu, onartu eta betetzen dituela adieraziz.

b) Zinpeko aitortpena, baratzea egiteko egoki den eta berehalakoan ustiatu ahal izateko prest dagoen inongo landa-lurren jabe ez dela adieraziz.

c) Gasteizko Udalari zerga-betebeharrak eta Gizarte Segurantzarekikoak betetzeari buruzko ziurtagiriak zuzenean eskatzeko baimena ematea.

2. Arabako lurralde historikoan erroldatuta daudela egiaztatzen duten agiriak, non urtebeteko antzintasuna ageri beharko baita. Gasteizen erroldatuta egonez gero, ofizios egiaztatuko da.

3. Eskatutako prestakuntza edo esperientzia egiaztatzeko agiriak.

4. Enpresa proiektua eta negozioaren bideragarritasun plana.

5. Sustatzaileen curriculum vitae, eta 6. atalean ageri den baremazioari dagozkionetarako beharrezkotzat jotzen dituzten egiaztagiria oro.

Bosgarrena. Eskabideak aurkeztea

1. Basaldea baratzezaintza ekologikoko enpresen mintegiko lursailak erabiltzeko eskabideak aurkezteko epea 30 egun naturalekoa izango da, deialdia ALHAOn argitaratzen den egunetik kontatuta. Lehen esleipena ebatzi ostean, eskabideak aurkezteko epea zabalik egongo da etengabe.

2. Gasteizko Udalaren erregistro nagusian nahiz herritarrei laguntzeko bulegoetan aurkeztu ahalko dira eskabideak, edo, bestela, burofaxez bidali, edo Gasteizko Udalaren orrialde ofizialean horretarako sortzen den sarbidea baliatu, halakorik denean.

Seigarrena. Hautaketa egiteko prozesua eta irizpide objektiboak

1. Proiektu bakoitzak gehienez ere 12 puntu lortu ahalko ditu. Irizpide hauek aintzat harturik balioetsiko dira proiektuak:

a) Enpresa proiektua eta negozioaren bideragarritasun plana. 9 puntu. (Atal honetan gutxienez 5 puntu lortzen ez dituzten proiektuak baztertu egingo dira).

a.1. Proiektuaren bideragarritasun tekniko eta ekonomikoa. Gehienez 6 puntu.

a.2. Proiektuaren kalitate, azterketa eta garapen maila. Gehienez 3 puntu.

b) Enpresan erabateko dedikazioarekin lan egingo duen bazkide bakoitzeko, 0,5 puntu. Gehienez puntu 1.

c) Lana lortzeko zailtasun bereziak dituztenen multzoetakoren batekoa izatea. 2 puntu.

Multzo hauetakoren baten barruan sartzen den proiektuko kide bakoitzeko, 0,5 puntu: emakumeak, 34 urtetik beherakoak, nekazaritza-lanerako ezintzen ez duen ezintasunen bat duten pertsonak, aspalditik lanik gabe dauden 45 urtetik gorakoak. Gehienez 2 puntu.

2. Berdintasuna egokituz gero, emakumeak buru diren proiektuei emango zaie lehentasuna. Berdinketa sexu bereko pertsonen artean egokitzen bada, azalpen-txostenaren eta bideragarritasunaren atalean puntuaziorik handiena lortu duena nagusituko da.

Zazpigarrena. Esleitzeko era eta itxarote zerrendak

1. Elkarren arteko lehia baliatuko du Gasteizko Udalak lursailak esleitzeko.

2. Enpleguaren eta Garapen Ekonomiko Iraunkorraren Sailari dagokio aurkeztutako eskabideak balioestea. Horretarako, hautatze eta jarraipen batzorde bat eratuko da, Saileko zuzendariak eta Enpresei Laguntzeko Zerbitzuko buruak osatua. Batzorde hori arduratuko da aurkeztutako eskabideak aztertu eta ebaluatzeaz, aipatutako zerbitzuko teknikariek txostena egin ondoren.

3. Enpleguaren eta Garapen Ekonomiko Iraunkorraren Saileko zinegotzi ordezkariaren banan-banako ebazpenen bidez onartu edo ukatuko dira eskabideak, hautatze eta jarraipen batzordearen proposamenaren ildotik; ebazpen horren bidez onetsiko da onartuen eta baztertuen behin-behineko zerrenda, baremazioa barne dela, eta udalaren web-orrian eta ALHAOn argitaratuko da.

4. Interesdunek erreklamazioak aurkeztu ahalko dituzte, gehienez 10 egun balioduneko epean. Epe hori bukatu eta aurkezten diren erreklamazioak ebatzi ondoren, onartu eta baztertuen behin betiko zerrenda jasotzen duen ebazpena emango da, baremazioa barne.

5. Elkarren arteko lehia baliatuz esleituko dira lursailak, eskabidean ezarritako lehentasunak eta hautatze-prozesuan lortutako puntuazioa kontuan hartuz.

6. Esleipendunei emango zaion agirian baratze-lursailaren xedea, definizioa eta kokalekua zehaztuko dira, bai eta erabiltzailearen eskubide eta betebeharrak eta esleipenaren indarraldia ere.

7. Ontzat eman arren proiektu batzuk mintegian sartu ezinik geratu badira, lursail erabilgarri ez zegoelako, eskabide horiekin itxarote zerrenda sortuko da: urte natural bateko balioa izango du, eta udalaren web-orrian argitaratuko da, interesdun orenen eskura. Une horretan lursail erabilgarri ez dagoelako horrelakorik esleitu ez zaion proiektu bat ebaluatzen den bakoitzean, eguneratu egingo da itxarote zerrenda.

8. Eskabidea aurkeztu deneko urte naturala bukatu ondoren, zerrendan dauden eskatzaileek berriro adierazi beharko dute bertan jarraitzeko nahia, hilabeteko epean. Pertsona horiei gutun ziurdatua bidaliko zaie, epea bukatu aurretik, betebeharrak hori gogorarazteko eta, hartara, ez deitzen zerrendan duten lekua gal. Hala egin ezean, galdu egingo dituzte sortutako eskubideak, eta horiek berreskuratzekotan berriro aurkeztu beharko dute proiektu tekniko bat, zeinak une horretan indarrean dauden betebeharrak bete beharko baititu.

9. Eskabidea berritzeko, aski izango da eskabide-orria aurkeztea, zeina Gasteizko Udalaren argibide bulegoetan nahiz sailean bertan eskuratu ahalko baita, zein lursail lortu nahi duten adierazten delarik bertan, eta orobat horien arteko lehentasun-hurrenkera. Itxarote zerrenden urtebete naturaleko balio-aldia amaitzen denetik egin ahalko da eskabide-berritze hori, hots, urte bakoitzeko urtarrilaren 1etik aurrera.

10. Delako itxarote zerrenda puntuaziorik handienetik txikienera ordenatuko da, eta urte naturalaren barruan lursailen bat erabilgarri geratuz gero, hurrenkera horretan eskainiko zaie haren ezaugarriak dituen lursail bat eskatu dutenei.

11. Zirkunstantziak aldatzen badira, itxarote zerrendan daudenek baremazioa berrikusteko eskatu ahalko dute. Ofizioz ere egingo da berrikuste hori, interesdunei entzunaldia eskaini ondoren, baldin eta zerrenda-kideen zirkunstantziak aldatu egin direla jakiten bada.

Zortzigarrena. Kontratuak formalizatzea

1. Kontratuak idatziz formalizatuko dira, gehienez ere 30 eguneko epean, lursaila esleitzen denetik. Esleipendunaren kontura izango dira kontratua formalizatu nahiz eskriturak egitearen ondorio diren notario eta erregistro gastuak, zergak eta gainerakoak.

2. Lursaila esleitu ondoren, dokumentazio hau eskatuko da, esleipena formalizatze aldera:

a) Bere izenean nahiz ahaldun gisa proposamena aurkezten duen pertsonaren nortasun-agiriaren fotokopia, eta enpresaren IFZ, baldin eta eskabidea egiten den unean bertan eratu bada.

b) Pertsona juridikoa bada, Merkataritza Erregistroan inskribatutako eratze eta, hala bada-gokio, aldatze eskritura, aplikagarri zaion merkataritza legediak betebeharrak hori eskatzen badu. Betebeharrak hori eskatzen ez bada, jarduera erregulatzeko arauak jasotzen dituen edo dituzten eratze eskritura, aldatze eskritura, estatutuak edo eratze akta baliatuko dira jarduteko gaitasuna egiaztatzeko; dagokien erregistro ofizialean inskribatuta egon beharko dute aipatutako agiriak, hala egin behar den kasuetan.

c) Pertsona juridikoen kasuan, enpresaren erregistroko titularrak sinatzen ez badu eskabidea, administrazioarekin kontratuak egiteko ahalmena ematen duen ahalordetze eskritura ere aurkeztu beharko da, Merkataritza Erregistroan behar bezala inskribatua, eskabidea izenpetzen duen pertsonaren alde.

d) Azaroaren 2/2011 Legegintzako Errege Dekretuak —Sektore Publikoko Kontratuen Legearen testu bateratua— 60. artikuluan jasotako egoeretakoa batean ere ez dagoela egiaztatzen duen agiria.

e) Lehendik eratutako enpresa bat baldin bada, ekonomi jardueren gaineko zergari dagokion izen-emate agiria.

f) Eskabidea egiteko unean artean eratu gabe dauden enpresen kasuan, gerora aurkeztu ahalko dira eratze eskritura, ekonomi jardueren gaineko zergari dagokion izen-emate agiria, nekazaritza ustiategiaren txartela, nekazaritza ekologikoaren erregimeneko izen-emate agiria eta enpresaren IFZ. Dokumentazio hori, edo eskatu dela egiaztatzen duten ziurtagiriak, gehienez ere 15 eguneko epean aurkeztu beharko da, esleipena jakinarazten denetik kontaktzen hasita.

Adierazten diren agirien jatorrizkoak aurkeztu beharko dira, edo administrazioak nahiz notario batek behar bezala legezatu edo erkatutako kopia.

3. Esleipena formalizatu aurretik, eta horrek berekin ekarriko dituen betebeharrak beteko dituela ziurtatze aldera, esleipendunak bermea ezarri beharko du, zeina diru-laguntzarik gabeko bi hilabeteko kanonaren parekoa izango baita. Berme hori udaletxean dirutan ordainduz ezarri beharko da, edo, bestela, behar bezala adostutako banku-abal baten bitartez, eta esleipen-aldi osoan eutsiko zaio, kontratu berria egiten den bakoitzean eguneratzeko beharrik gabe.

4. Lursailaren esleipenari eustekotan, betebeharrak guzti-guztiak bete beharko dira. Betebeharrak bat betetzen ez bada, dena delako esleipena baliorik gabe geratuko da.

Bederatzigarrena. Baimenaren baldintzak

1. Basaldea baratzezaintza ekologikoko enpresen mintegian egoteko lizentziak gehienez bost urte iraungo du.

Honela egingo da:

Lehenik bi urteko kontratu bat (hobariduna) sinatuko da. Ondoren beste hiru urtetan berritu ahalko da (hobaririk gabe).

Ezinbesteko arrazoiak kontuan hartuz, udal zerbitzu teknikoek kontratua luzatzea aztertuko dute, gehienez beste urte baterako. Horrelakoetan kontratu berria sinatuko da, eta bertan amaiera-data berria ezarriko, udal teknikariek zehaztuta eta esleipendunarekin adostuta.

2. Enpresek beste lursail batera aldatzea eskatu ahalko dute, baldin eta lursail erabilgarririk bada. Horretarako, enpresak eskabide formala aurkeztu beharko du, aldaketa justifikatzen duten arrazoiak azalduz; jarraian, Udalaren zerbitzu teknikoek onetsi beharko dute aldaketa. Aldaketa horren ondorioz ez da Basaldea baratzezaintza ekologikoko enpresen mintegiko araudiaren 5. artikuluan jasotzen den egonaldiaren epea luzatuko, ez eta kanonaren hobariak emateko araudi bereko 10. artikuluan jasotzen diren epeak ere.

3. Kontratu berria egiteko erabakia hartzea Udalari dagokio, esleipendunak hala eskatu eta udal zerbitzu teknikoek aldeko txostena egiten duelarik. Txostena kontratu berria egitearen kontrakoa bada, arrazoitu egin beharko da, eta esleipendunari entzunaldia eskaini.

4. Esleipendunak hitzartutako epea bukatu aurretik jo ahalko du kontratua iraungitza. Nolanahi ere, gutxienez hilabete lehenago jakinarazi beharko du, idatziz. Kontratua amaitu baino lehen lursailari uko egiten dioten enpresek ezin izango dute aurrerantzean lursailik eskatu.

Hamargarrena. Prezioa zehaztea

1. Hektarea eta urteko 300,00 euroko kanona ordaindu beharko zaio Udalari, eta urtero eguneratzerik izango da, Kontsumo Prezioen Indizea aintzat harturik; horri dagokion BEZa erantsi beharko zaio.

2. Basaldea proiektuarekin lortu nahi diren helburuak direla eta, baratze-lursail horien kanonak 50eko hobaria izango du lehengo bi urteetan.

3. Esleipendunaren eta ez besteren kontura joango dira banako kontagailua duten zerbitzuen kontsumo-gastuak, hala nola ur edo energia kontsumoari dagozkionak, baita Udalak zehazten dituen zerbitzu komunei dagozkienak ere.

Hamaikagarrena. 2017ko prezioak

Hauek dira 2017 urterako ezarritako prezioak:

Lursaila	Azalera (hektareak)	Urteko kanona (euroak)	Diruz lagundutako hileko kanona (euroak)	BEZ ehuneko 21 (euroak)	Guztira Diruz lagundutakoa hilean (euroak)	Hasierako bermea (euroak)
1	1,30	390,00	16,25	3,41	45,66	65,00
2	1,20	360,00	15,00	3,15	42,15	60,00
3	1,30	390,00	16,25	3,41	45,66	65,00
5	1,40	420,00	17,50	3,68	49,18	70,00
6	1,40	420,00	17,50	3,68	49,18	70,00
7	1,20	360,00	15,00	3,15	42,15	60,00
8	1,30	390,00	16,25	3,41	45,66	65,00
9	1,20	360,00	15,00	3,15	42,15	60,00
10	1,10	330,00	13,75	2,89	38,64	55,00
11	0,70	210,00	8,75	1,84	24,59	35,00
12	1,30	390,00	16,25	3,41	45,66	65,00

Hamabigarrena. Jarduerari hasiera ematea

1. Esleipendunak gehienez ere hilabeteko epean ekin beharko dio jarduerari baratze-lursailean, erabiltzeko lizentzia esleitzeko kontratua formalizatzen den egunetik kontatuta, baldin eta eguraldiak aukera ematen badu, baldintza egokiak badaude eta lurra sasoian badago. Epe hori luzatzerik izango da baldin eta behar bezala justifikatutako arrazoiak direla medio udal zerbitzu teknikoek hala egitea egoki ikusten badute, eta hala onartzen.

2. Gainera, enpresaren helbide soziazat hartu beharko du enpresak esleitutako lursaila, eta bertan garatu bere jarduera nagusia erabiltzeko baimenak irauten duen denbora guztian.

3. Orobat egongo da esleipenduna behartuta lursaila zer jardueratarako hartzen duen hartarako beharrezko diren lizentziak, baimenak eta beste egunean edukitzera.

4. Baldin eta proiektua onartu ondoren lursailean egitekoa zen jarduera aldatu nahi bada, udal zerbitzu teknikoek aldeko txostena eskuratu beharko da aldez aurretik.

Hamahirugarrena. Kanona eta gastu komunak ordaintzea

Kanona eta gastu komunak hilero ordaindu beharko dira, hilabete bakoitzeko lehenengo hamabost egunetan, Gasteizko Udalaren bulegoetan edo banku helbideratzearen bitartez.

Hamalagarrena. Banako gastuak

Esleipendunaren eta ez besteren kontura joango dira honako gastu hauek:

1. Banako kontagailua duten zerbitzuak baliatzearen ondorio direnak, hala nola ura, energia eta abar.

2. Aseguruari, garbiketari, mantentze-lanei eta higiezinan instalatutako ondasunen ohiko berrezartzeari dagozkienak.

3. Negozioari dagozkion edo haren ondorioz ezartzen diren zerga, ariel eta bestelakoak.

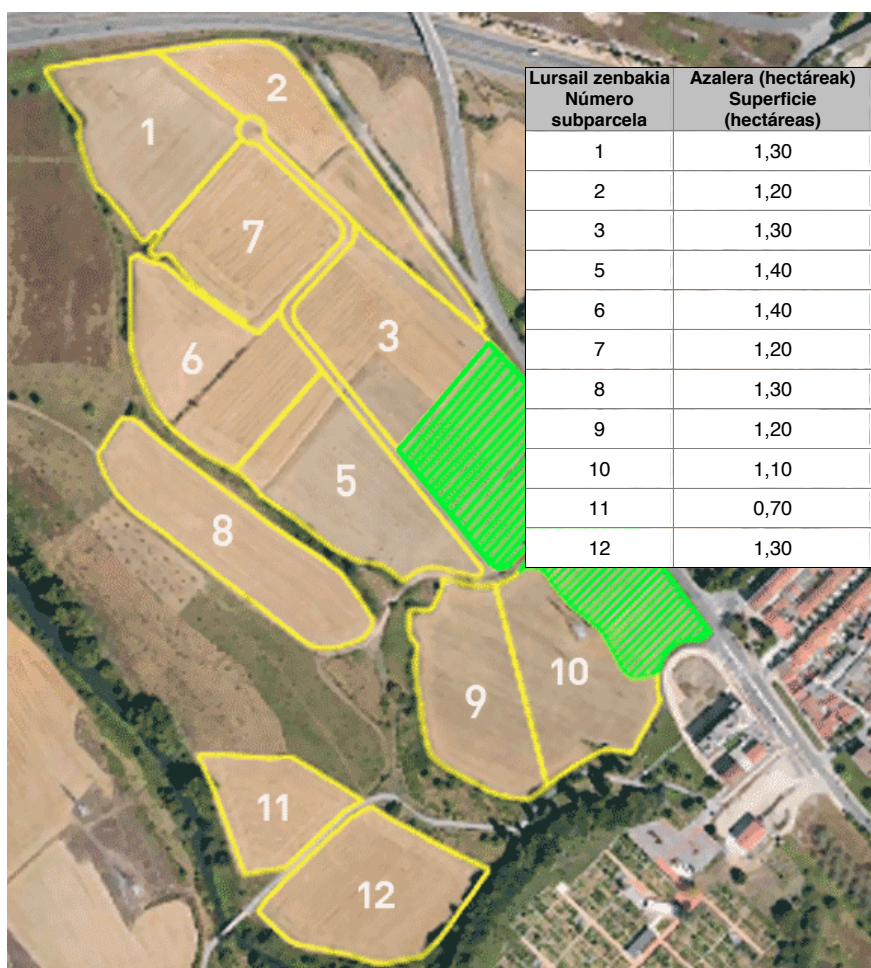
Hamabosgarrena. Jurisdikzioa

Basaldea baratzezaintza ekologikoko enpresen mintegiko lursailak esleitu, erabili eta gozatzeari dagozkienetan, oinarri hauetan aurreikusten den erregimena aplikatuko da, bai eta Basaldea enpresen mintegiaren funtzionamendu-araudian aurreikusitakoa ere.

Kontratu horiek gauzatu eta betetzeari nahiz dituzten ondorioei dagokienez sortzen diren auziak ebazteko Gasteizko jurisdikzioan horretarako eskumena duen epaitegira joko da.

Vitoria-Gasteizen, 2017ko urtarrilaren 9an

Enpleguaren eta Garapen Ekonomiko Iraunkorraren Saileko Administrazio Zerbitzuko burua
LUCIO CRUCELEGUI JÁUREGUI

I. Eranskina / Anexo I :**Basaldea mintegiaren plano eta erabilgarri dauden lursailak***Plano del semillero Basaldea y subparcelas agrícolas disponibles*

II. eranskina: laguntza-eskabidea eta zinpeko aitortpena
Anexo II: solicitud de ayuda y declaración jurada

<http://www.vitoria-gasteiz.org/wb021/http/contenidosEstaticos/adjuntos/es/08/36/70836.pdf>